

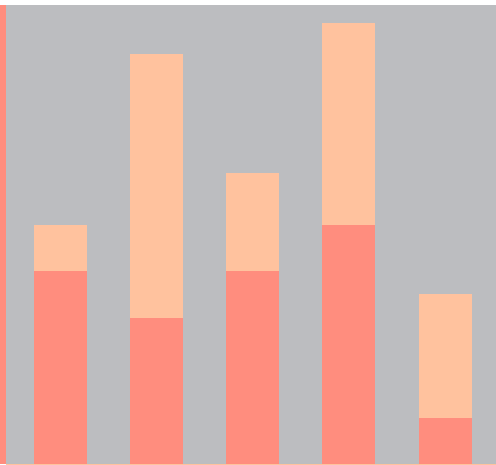
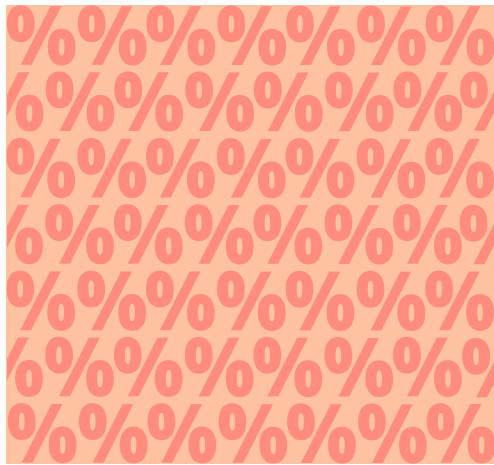


RÉPUBLIQUE
FRANÇAISE

*Liberté
Égalité
Fraternité*

 agreste

La statistique, l'évaluation et la prospective du
ministère de l'Agriculture et de la Souveraineté alimentaire

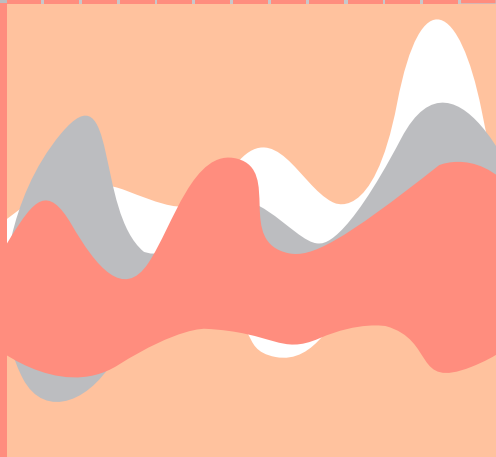
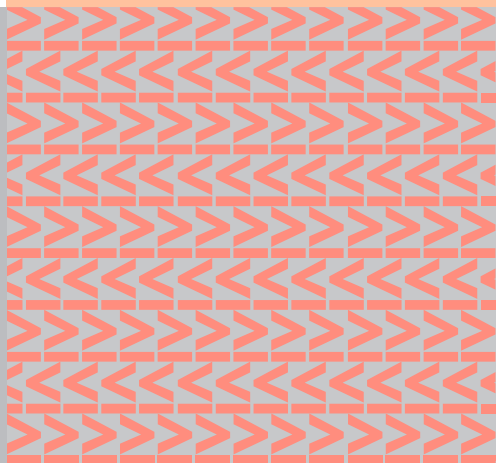


01 ESSENTIEL

SEPTEMBRE 2022 N°30

Productions animales en 2020

HAUTS-
DE-
FRANCE



La Statistique agricole annuelle (SAA) est une opération de synthèse annuelle sur les productions agricoles françaises. Elle fournit chaque année des données sur l'ensemble des productions agricoles en termes physiques (surfaces et rendements, têtes de bétail) détaillées par produit et par région et département. La SAA existe depuis 1947 et permet à la France de répondre au règlement européen UE 543/2009 du 18 juin 2009. Les données sont également utilisées pour d'autres opérations statistiques. Elles permettent de caler les évolutions conjoncturelles et sont utilisées pour établir les comptes, nationaux et régionaux, de l'agriculture (également en réponse aux obligations européennes - règlement UE 549/2013 du 21 mai 2013).

Méthodologie

La SAA est une opération de synthèse utilisant l'ensemble des informations disponibles sur un sujet donné. Les résultats de la SAA sont le fruit de consolidations et d'arbitrages conduisant à des données les plus cohérentes possibles dans le temps et dans l'espace.

Pour établir la SAA, les services régionaux disposent :

- des résultats des enquêtes statistiques : enquêtes réalisées chaque année ou périodiquement par les services statistiques, conformément à un programme national annuel approuvé par le Conseil national de l'information statistique (enquête Structure, inventaire Vergers, Terres labourables...) ; enquêtes effectuées à l'échelon local auprès des coopératives ou des groupements de producteurs ;

- d'informations rassemblées auprès des correspondants agricoles locaux, des organismes professionnels, des agriculteurs ;
- de données administratives (déclaration de demandes aux aides PAC fournis par l'Agence de services et de paiement, le casier viticole informatisé des Douanes...).

Pour certaines productions, seules les régions qui produisent le plus sont interrogées ; les régions dans lesquelles la production est faible sont estimées en faisant évoluer le chiffre de l'année précédente comme la moyenne nationale.

En règle générale, afin que la partie estimée reste contenue, l'ensemble des régions non répondantes pour une production représente moins de 15 % de l'ensemble de cette production (selon les chiffres du dernier recensement agricole).

Figure 1 - Les filières d'élevage dans les Hauts-de-France en 2020

Espèce bovine
8 400 exploitations en ayant
1,2 million de bovins
(6 % du cheptel français)
112 milliers de tonnes de viande abattue*
(8 % du national)



Vaches laitières

300 milliers de vaches laitières
(9 % du cheptel français)
2,4 milliards de litres de lait produits
(10 % du lait livré à l'industrie en France)

Vaches allaitantes

160 milliers de vaches allaitantes
(4 % du cheptel français)



Espèce porcine

590 exploitations en ayant
621 milliers de porcins
(5 % du cheptel français)
107 milliers de tonnes de viande abattue*
(5 % du national)

Espèce caprine

265 exploitations en ayant
8 milliers de caprins**
(0,6 % du cheptel français)



Espèce ovine

1 100 exploitations en ayant
146 milliers d'ovins
(2 % du cheptel français)
2 milliers de tonnes de viande abattue*
(2 % du national)

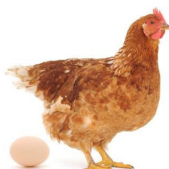


Brebis allaitantes

91 000 brebis allaitantes
(2 % du cheptel français)

Gallus

15 millions de gallus
(6 % du cheptel français)
500 exploitations élevant plus de 250
poulets de chair et coquelets
44 millions de poulets de chair abattus*
(6 % du national)



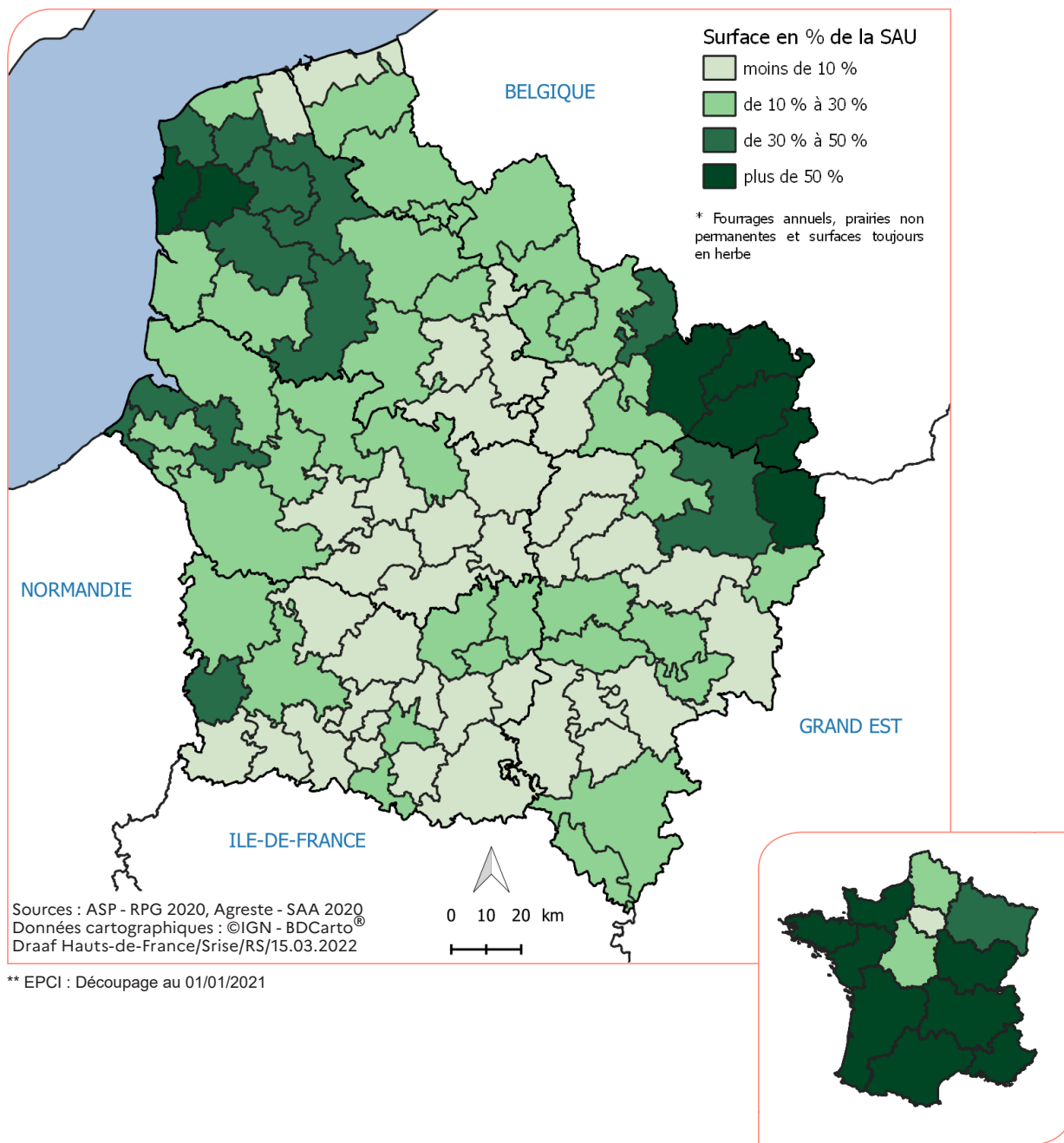
Poules pondeuses d'œufs de consommation

380 exploitations en ayant plus de 50
4,3 millions de poules pondeuses d'œufs de consommation
1,3 milliard d'œufs de consommation pondus
(1 œuf sur 10 en France)
302 œufs en moyenne par poule par an

*viande abattue issue d'animaux provenant de la région pour les herbivores, elle est mesurée en tonne équivalent carcasse

** Source : Recensement agricole 2020

Figure 2 - Surfaces en cultures fourragères* par intercommunalité (EPCI) en 2020**



Vache laitière

Femelle ayant vêlé au moins une fois et dont le lait est principalement commercialisé ou utilisé pour la consommation familiale. Elle est soumise à la traite.

Vache nourrice ou allaitante

Femelle ayant vêlé au moins une fois et dont le lait sert principalement à nourrir des veaux. Elle est le plus souvent tétée.

Génisse

Femelle qui n'a pas encore vêlé.

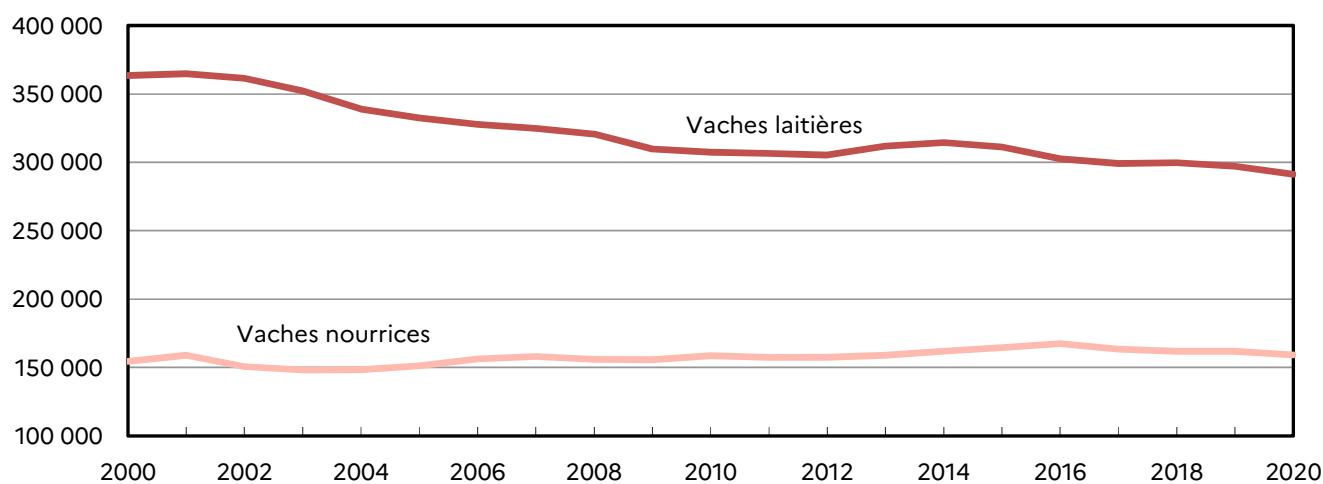
Figure 3 - Effectifs des bovins en 2020

	Aisne	Nord	Oise	Pas-de-Calais	Somme	Région	France Métropolitaine
Ensemble espèce bovine	187,7	317,5	99,5	354,5	192,2	1 151,3	17 701,3
Vaches laitières	37,0	89,7	22,1	93,3	49,1	291,2	3 400,1
Vaches nourrices	34,3	40,7	16,2	41,9	26,2	159,3	3 931,7
Total vaches	71,3	130,4	38,2	135,1	75,4	450,5	7 331,8
Génisses d'un an et plus (laitières + nourrices + boucherie)	45,8	80,8	25,4	94,4	50,3	296,8	4 174,5
Mâles d'un an et plus (taureaux + mâles castrés et non castrés)	18,7	23,5	10,6	31,2	17,8	101,8	1 098,9
Total bovins de plus d'un an	64,5	104,3	36,0	125,6	68,1	398,6	5 273,5
Veaux de boucherie	1,6	7,8	0,8	9,3	1,4	21,0	591,7
Autres bovins de moins d'un an	50,2	74,8	24,5	84,5	47,3	281,3	4 504,3
Total bovins de moins d'un an	51,8	82,7	25,3	93,8	48,7	302,3	5 096,1

en millier de têtes

Source : Agreste - Statistique agricole annuelle définitive 2020

Figure 4 - Effectifs des vaches en Hauts-de-France



Source : Agreste - Statistiques agricoles annuelles définitives

Figure 5 - Production de lait de vache en 2020

	Aisne	Nord	Oise	Pas-de-calais	Somme	Région	France Métropolitaine
Production de lait							
2020	2 972,4	7 154,6	1 637,3	7 447,1	4 561,2	23 772,5	244 093,9
20/19 en %	1,5	1,5	1,5	1,5	1,5	1,5	1,5
dont livraison de lait entier à l'industrie							
2020	2 955,9	7 009,5	1 623,1	7 352,9	4 545,9	23 487,2	239 416,5
20/19 en %	1,5	1,5	1,5	1,5	1,5	1,5	1,5
Nombre de producteurs livrant du lait à l'industrie (*)							
2020	508	1 325	352	1 507	787	4 479	50 289
20/19 en %	-3,4	0,7	-1,1	-2,6	-3,3	-1,8	-2,5

Source : Agreste - Statistique agricole annuelle définitive, enquêtes annuelles laitières 2019-2020

En millier d'hectolitres

(*) moyenne des effectifs : avril, juillet et octobre

Figure 6 - Teneur moyenne en matière grasse et matière protéique du lait de vache en 2020

	Aisne		Nord		Oise		Pas-de-Calais		Somme		Région		France	
	MG	MP	MG	MP	MG	MP	MG	MP	MG	MP	MG	MP	MG	MP
Janvier	41,9	33,7	42,2	33,6	42,1	33,6	41,1	33,4	41,1	33,4	41,7	33,5	42,8	34,0
Février	41,6	33,4	41,8	33,4	41,6	33,5	40,7	33,3	40,7	33,3	41,3	33,4	42,4	33,7
Mars	41,8	33,6	41,9	33,6	41,9	33,7	40,9	33,6	40,8	33,4	41,4	33,6	42,4	34,0
Avril	41,0	33,5	41,3	33,5	41,0	33,7	40,4	33,5	40,1	33,3	40,8	33,5	41,3	33,8
Mai	40,4	33,1	40,6	33,1	40,5	33,3	39,8	33,2	39,6	33,0	40,2	33,1	40,7	33,4
Juin	40,2	32,7	40,4	32,8	40,5	32,9	39,6	32,9	39,6	32,7	40,1	32,8	40,6	33,1
Juillet	40,2	32,7	40,4	32,7	40,5	32,7	39,4	32,7	39,5	32,6	40,0	32,7	40,4	32,9
Août	39,9	32,3	40,2	32,3	40,3	32,2	39,2	32,2	39,2	32,2	39,8	32,2	40,5	32,7
Septembre	41,1	33,4	41,2	33,3	41,2	33,1	39,8	33,1	39,9	33,0	40,7	33,2	41,6	33,6
Octobre	42,7	34,2	42,9	34,1	42,4	33,8	41,3	33,8	41,6	33,8	42,2	33,9	43,3	34,5
Novembre	42,6	34,3	42,8	34,1	42,3	33,7	41,6	33,8	42,0	33,8	42,3	33,9	43,3	34,5
Décembre	42,6	34,1	42,7	34,1	42,5	33,7	41,5	33,8	42,0	33,8	42,3	33,9	43,5	34,4
Moyenne 2020	41,3	33,4	41,5	33,4	41,4	33,3	40,4	33,3	40,5	33,2	41,0	33,3	41,9	33,7
Moyenne 2019	41,3	33,4	41,6	33,2	41,3	33,2	40,7	33,2	40,6	33,1	41,1	33,2	41,8	33,6

En gramme/litre

Source : Agreste - Enquêtes mensuelles laitières 2019 et 2020

MG : Matière grasse

MP : Matière protéique

Figure 7 - Effectifs des ovins en 2020

	Région	France Métropolitaine
Ensemble espèce ovine	141,6	6 909,3
Agnelles	15,0	1 035,7
Brebis-mères (y compris réforme)	91,0	4 566,8
Autres ovins (y compris béliers)	35,6	1 306,8

Source : Agreste - Statistique agricole annuelle définitive 2020

En millier de têtes

Figure 8 - Effectifs des volailles en 2020

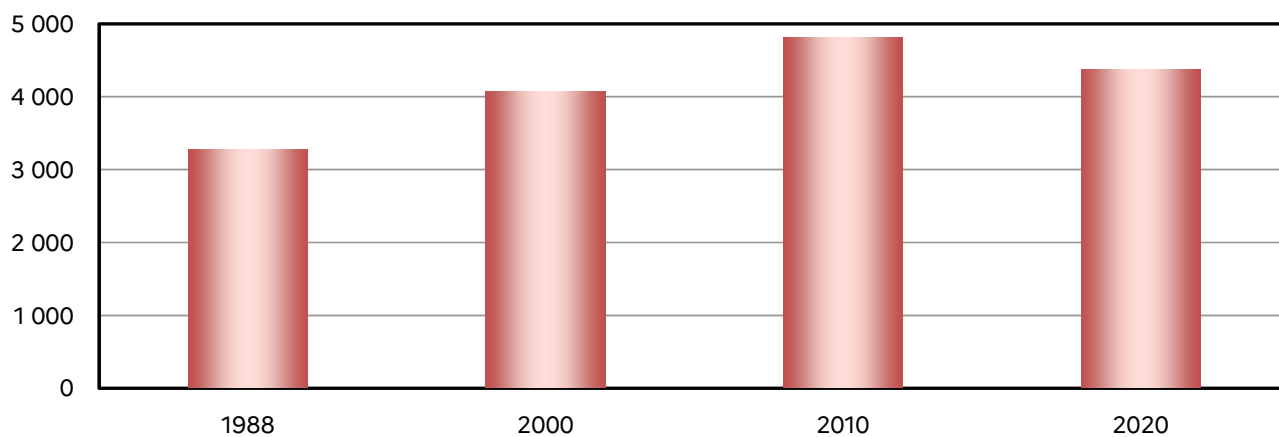
	Région	France Métropolitaine
Poules pondeuses d'œufs à couver	461	9 230
Poules pondeuses d'œufs de consommation	4 378	46 351
Poulets de chair	9 160	154 723

Source : Agreste - Statistique agricole annuelle définitive 2020

En millier de têtes

Figure 9 - Effectifs des poules pondeuses d'œufs de consommation en Hauts-de-France

En millier



Source : Agreste - Recensements agricoles, Statistique agricole annuelle définitive 2020

Figure 10 - Production d'œufs en 2020

	Région	France Métropolitaine
Œufs de consommation	1 355,3	14 071,2

Source : Agreste - Statistique agricole annuelle définitive 2020

En million

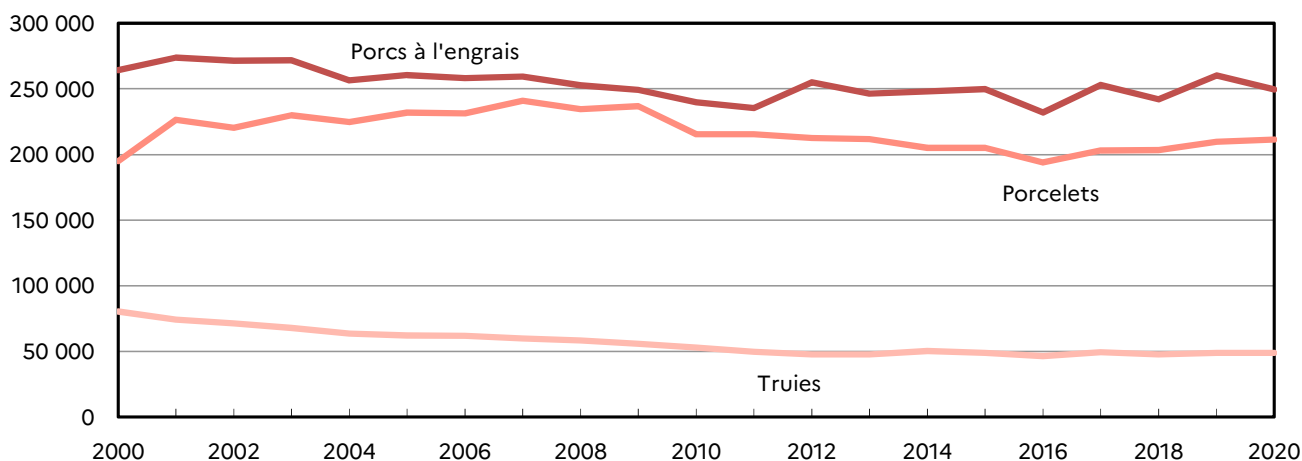
Figure 11 - Effectifs des porcs en 2020

	Aisne	Nord	Oise	Pas-de-Calais	Somme	Région	France Métropolitaine
Ensemble espèce porcine	48,8	307,6	12,0	182,7	70,1	621,2	13 149,3
Porcelets de moins de 20 kg	15,0	106,1	4,4	59,5	26,5	211,5	4 767,1
Porcs de 20 kg à moins de 50 kg	12,5	45,9	3,4	32,4	16,2	110,3	1 985,4
Truies	3,4	24,3	0,7	14,7	5,8	48,9	973,3
Porcs à l'engrais	17,8	130,9	3,4	75,9	21,6	249,6	5 407,8
Verrats	0,1	0,4	0,0	0,2	0,2	0,9	15,7

En millier de têtes

Source : Agreste - Statistique annuelle agricole définitive 2020

Figure 12 - Effectifs porcins en Hauts-de-France



Source : Agreste - Statistiques agricoles annuelles définitives



L'espèce porcine comprend :

Les truies : truies reproductrices de 50 kg et plus, y compris les femelles n'ayant encore jamais mis bas et conservées pour le renouvellement des effectifs de truies. Les truies de réforme sont exclues de cette catégorie ;

Les porcelets de moins de 20 kg : jeunes animaux, mâles ou femelles, sevrés ou non, non entrés en atelier d'engraissement ;

Les jeunes porcs de 20 à 50 kg : jeunes animaux en bâtiment d'engraissement ;

Les porcs à l'engrais : porcs de plus de 50 kg, mâles (castrés ou non) ou femelles, en cours d'engraissement ;

Les truies de réforme sont recensées avec les porcs à l'engrais ;

Les verrats de 50 kg et plus : mâles reproducteurs de l'espèce porcine.

agreste.agriculture.gouv.fr

AGRICULTURE.GOUV.FR



ALIMENTATION.GOUV.FR



www.agreste.agriculture.gouv.fr

Direction Régionale de l'Alimentation, de l'Agriculture
et de la Forêt Hauts-de-France
Service régional de l'information statistique
et économique
518 rue Saint-Fuscien - CS 90069
80094 Amiens cedex 3

Directeur régional : Björn DESMET
Directrice des publications : Émilie HENNEBOIS
Rédactrice en cheffe : Claire SALLÉ
Composition : Cathy DESRIVIERRE
ISSN : 2644 - 9307
© Agreste 2022