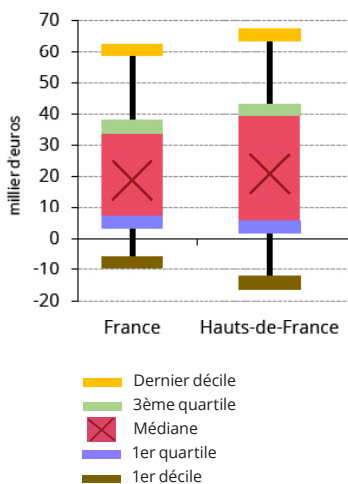


RICA - RÉSULTATS ÉCONOMIQUES DES EXPLOITATIONS EN 2018

Systemes «Céréales et Oléoprotéagineux» : des résultats en légère baisse

En 2018, le résultat courant avant impôts moyen par actif non salarié (RCAI / Utans) des exploitations des Hauts-de-France spécialisées en Céréales et Oléoprotéagineux (COP) diminue et s'aligne presque au niveau français (24 400 € en région contre 22 900 € en France). Pourtant, 52 % de ces exploitations spécialisées affichent une hausse de résultat entre 0 et 20 000 € de 2017 à 2018, et celles qui présentent un RCAI/Utans supérieur à 20 000 € restent plus nombreuses en région (53 %) qu'au niveau national (46 %) (figures 1,2,3,4).

Figure 4 - Dispersion du RCAI/ Utans en 2018

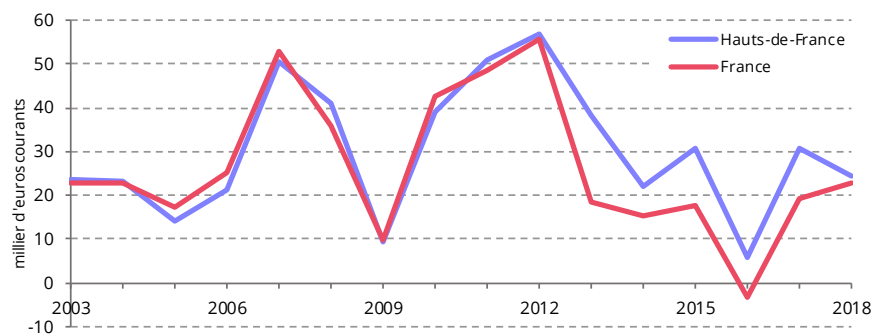


Source : Agreste-Rica 2018

Clé de lecture :

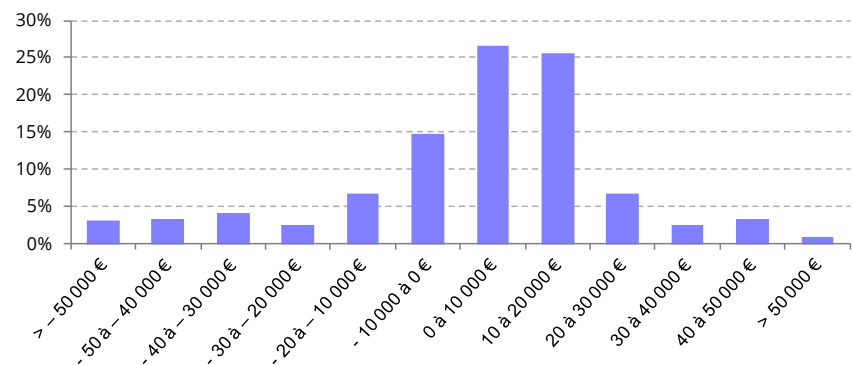
En France, 10 % des COP (1er décile) ont un RCAI/Utans inférieur à - 7 750 €. En Hauts-de-France, 25 % (3ème quartile) ont un RCAI/Utans supérieur à 41 500 €.

Figure 1 - Résultat courant avant impôts moyen par actif non salarié



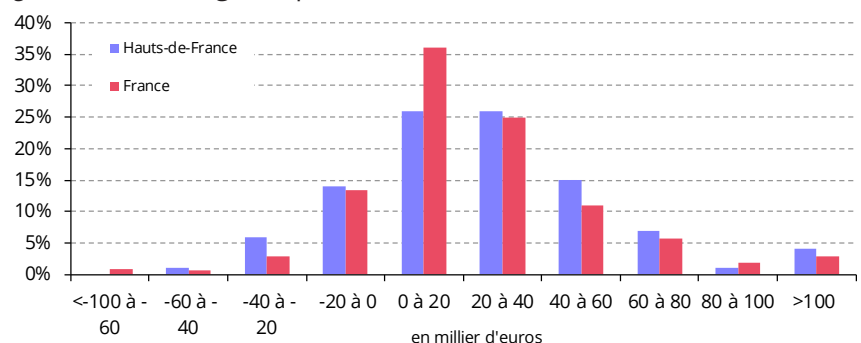
Source : Agreste-Rica 2003 à 2018

Figure 2 - Répartition des exploitations régionales selon la perte ou le gain entre 2017 et 2018



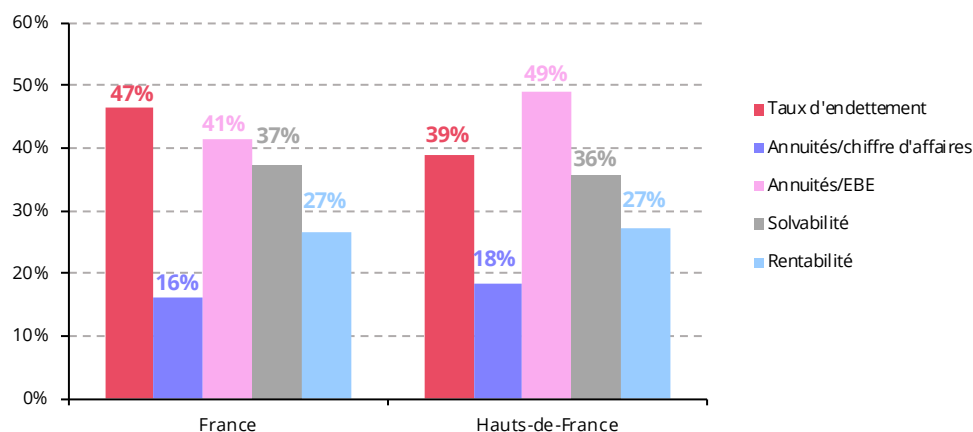
Source : Agreste-Rica 2017 et 2018

Figure 3 - Pourcentage d'exploitations selon la tranche de RCAI/Utans en 2018



Source : Agreste-Rica 2018

Figure 5 - Ratios économiques des exploitations françaises et régionales en 2018



Niveaux attendus :

- Taux d'endettement < 50 %
- Annuités / chiffre d'affaires < 17 %
- Annuités / EBE < 45 %
- Solvabilité < 50 %
- Rentabilité > 30 %

Source : Agreste-RICA 2018

En région, le taux d'endettement des exploitations spécialisées en COP est inférieur de presque 8 points au taux français. Toutefois, les ratios annuités/CA et annuités/EBE sont tous deux supérieurs aux niveaux recommandés dans la région. Si la solvabilité est bonne, la rentabilité demeure sous les seuils attendus et ne progresse pas en 2018 (figure 5). En valeur, la production des COP régionales augmente plus qu'au niveau

français (4 % contre 3 %). Cependant, les charges d'approvisionnement en hausse de 12 % pèsent sur l'EBE et les résultats. Alors qu'en France le RCAI des exploitations spécialisées COP augmente de près de 17 %, il ne progresse que de 7 % en Hauts-de-France, ce qui le ramène au niveau national. En conséquence, compte tenu du niveau supérieur du poids des annuités dans les exploitations de la région, le revenu disponible s'établit

en 2018 à 2 000€ en dessous de celui constaté au niveau national (figure 6). La hausse des charges d'approvisionnement concerne principalement les postes «engrais et amendements» (+ 15 %) et «produits phytosanitaires» (+ 5 %). Le montant total des charges à l'hectare des COP est de 300 € supérieur en région à celui constaté France entière (figure 7).

Figure 6 - Résultats économiques des exploitations spécialisées en COP

moyenne en millier d'euros	France		Hauts-de-France	
	2017	2018	2017	2018
Résultats économiques				
Production de l'exercice (nette achats animaux)	135,9	140,1	148,1	154,7
Charges d'approvisionnement	57,6	59,6	59,0	66,2
Valeur ajoutée hors fermage	39,2	40,7	49,8	52,6
Subventions d'exploitation	32,9	31,1	30,6	28,3
Fermage, métayage	15,6	14,9	19,6	19,3
Charges de personnel	2,9	2,7	2,6	1,9
Excédent brut d'exploitation	53,8	55,4	58,7	58,8
Dotation aux amortissements	29,2	27,2	32,2	30,8
Résultat d'exploitation	24,9	28,5	27,0	28,5
Résultat courant avant impôts	23,2	27,0	25,3	27,0
Charges sociales de l'exploitant	6,3	7,0	5,8	7,3
Remboursement du capital emprunté LMT	22,5	21,2	29,4	26,5
Revenu disponible	23,6	25,9	22,3	23,9
Ratios technico-économiques				
RCAI/UTANS en €	19 250	22 925	21 915	24 425
Revenu disponible/UTANS/mois en €	1 634	1 838	1 609	1 806

Source : Agreste-Rica 2017 et 2018

Figure 7 - Charges à l'hectare des exploitations spécialisées en COP

moyenne en euros par hectare	France		Hauts-de-France	
	2018	Évolution 2017/2018	2018	Évolution 2017/2018
Charges d'approvisionnement	472	4,7%	568	9,2%
dont :				
Engrais et amendement	165	6,3%	190	15,0%
Semences et plants	76	1,5%	87	-1,3%
Produits phytosanitaires	152	-1,3%	216	5,3%
Aliments du bétail	10	11,4%	8	1,6%
Autres charges d'exploitation	1 194	0,8%	1 385	-1,6%
dont :				
Travaux pour cultures et élevage	82	-0,5%	89	-11,2%
Entretien, réparations	65	7,2%	63	-9,4%
Fermages	118	-3,3%	165	-4,4%
Assurances	67	3,3%	72	0,6%
Impôts et taxes	19	4,8%	21	6,8%
Charges de personnel	21	-5,1%	17	-27,9%
Dotation aux amortissements	216	-5,9%	264	-7,0%
Charges financières	19	-11,2%	22	-10,8%
Charges sociales de l'exploitant	55	12,4%	62	21,6%
TOTAL en €/ha	1 741	2,0%	2 037	1,7%

Source : Agreste-Rica 2017 et 2018

www.draaf.hauts-de-france.agriculture.gouv.fr

Direction Régionale de l'Alimentation, de l'Agriculture et de la Forêt de la région Hauts-de-France
Service régional de l'information statistique et économique
518 rue Saint Fusien - CS 90069 - 80094 Amiens cedex 3
Tél. 03 22 33 55 50
Courriel : srise.draaf-hauts-de-france@agriculture.gouv.fr

Directeur Régional : Luc Maurer
Directrice de la publication : Emilie Hennebois
Rédactrice : Mylène Coroëgne
Composition : Monique Lecut
ISSN : 2644-965X
© Agreste 2020