



Bulletin N° 09 - 9 mai 2023

Ce bulletin est produit à partir d'observations ponctuelles. Il donne une tendance de la situation sanitaire régionale : celle-ci ne peut pas être transposée telle quelle à chacune des parcelles.

SOMMAIRE :

- **Mildiou** : Premiers cas de mildiou sur tas de déchets !
- **Doryphores** : Premiers adultes et pontes sur repousses de pommes de terre.
- **Taupins** : Pic de vol des adultes, *Agriotes Sputator* majoritaire sur la région des Hauts-de-France.
- **Note nationale biodiversité**



Plantation Secteur Santerre—travail directement de la fraise sur le labour

Photo : V. CUISINIEZ (GITEP)

OBSERVATIONS : 3 tas de déchets et 1 parcelle ont été observés cette semaine.

SITUATION DANS LA PLAINE :

Dans le Nord et le Pas de Calais, durant les 7 derniers jours, 12 mm de pluviométrie ont été enregistrés en moyenne (de 2 à 36mm selon les secteurs), les précipitations ont été plus importantes dans les secteurs les plus au «sud ».

Les plantations sont très hétérogènes selon les secteurs, mais globalement beaucoup plus avancées dans le sud du Nord-Pas de Calais que dans la partie Nord. Dans les secteurs de l'Artois, du Valenciennois et de la côte d'Opale, les plantations sont généralement bien avancées, voire terminées pour un certain nombre de producteurs. Autour de Lille, les plantations ont pu démarrer la semaine dernière avant d'être contrariées par les pluies de la fin de semaine, on estime leur avancée à 20%. Sur les Flandres, les premières plantations ont démarré ce week-end, les chantiers s'enchaînent et chacun se presse pour tenter de rattraper les retards pris dans les semis, plantations, fauche, traitements, épandages etc... Le retard dans les plantations complique la gestion du plant qui est très incubé et entraîne des opérations de manipulation pour limiter l'élongation des germes. Des précipitations sont encore annoncées toute la semaine, ce qui ne devrait pas permettre aux plantations de progresser avant la semaine prochaine...

Dans les départements Picards, les chantiers de plantation ont bien avancé jusque fin de semaine dernière. 75 % des plantations sont réalisées à ce jour sur le versant sud des Hauts de France. Les plantations restantes se situent d'une part chez des producteurs ayant des surfaces importantes et dont les plantations s'étalent sur quelques semaines et d'autre part dans les secteurs plus arrosés.

Estimation de l'avancée des plantations:

- Frais /Industrie : de 30 % secteur ouest à 85 % secteur est (notamment Santerre)
- 70 % pour l'industrie (Aviko—McCain)
- 80 % pour la féculerie TEREOS

Pour les premières plantations, la germination démarre doucement (cf photo ci-contre).

Aucune parcelle n'est levée actuellement.

METEO :

Des précipitations régulières et potentiellement soutenues sont annoncées à compter de ce jour, elle devraient perdurer jusqu'au week-end. Les températures sont en baisse, elles atteignent les 13 à 15°C au meilleur de la journée.



Franceline—Plantation 20/04 photo 04/05

Photo : V. CUISINIEZ (GITEP)

MILDIU:

Situation sur le terrain



Les tournées d'observation se poursuivent pour localiser et suivre l'évolution des repousses ainsi que l'arrivée du mildiou sur les tas de déchets et d'écarts de triage non gérés.

Les repousses sont désormais bien développées sur la plupart des tas de déchets non gérés.

Les premiers symptômes de mildiou sont observés depuis la semaine dernière sur des repousses présentes sur des tas de déchets non gérés. Les symptômes sont bien sporulants.

- Trois tas de déchets présentant des symptômes de mildiou sont signalés à Quaëdypre, Wambrechies (59) et Montreuil Sur Mer (62).

Des symptômes sur tas de déchets ont également été signalés en Belgique par le CARAH.

Ces sorties de taches concordent avec les conditions météo actuelles et les risques calculés par Miléos® (cf paragraphe ci-dessous).

Situation au niveau de Miléos®

La météo humide (pluies fréquentes et l'hygrométrie élevée) associée à des températures plus douces (temps lourd en fin de semaine dernière et durant le week-end) constituent des conditions TRES FAVORABLES au mildiou.

Pour rappel, les conditions optimales pour le mildiou sont : une hygrométrie supérieure à 87% et des températures autour de 18°C.

Les réserves de spores se sont reconstituées ces derniers jours, elles sont à un niveau « moyen » sur la quasi-totalité des Hauts de France (réserve de spores >2).

De très fortes contaminations (index de contamination pouvant dépasser 50 dans Miléos®!) sont enregistrées depuis vendredi sur une majorité de stations météo.

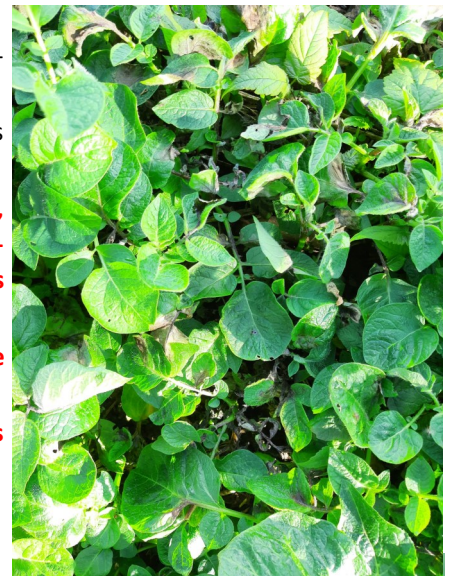
Pour le moment les parcelles ne risquent rien car elles ne sont pas levées, voire pas encore plantées.

Mais vu le contexte sanitaire déjà inquiétant (présence de mildiou sur tas de déchets, météo humide, risques en augmentation), il ne faut pas attendre la levée des parcelles pour gérer efficacement les repousses, qu'elles soient présentes en parcelles ou sur tas de déchets.

Pour rappel le mildiou se conserve dans les tubercules durant l'hiver, chaque année le mildiou redémarre à partir des repousses qui sont sur les tas de déchets.

Il est urgent d'agir en gérant les tas par un bâchage efficace pour limiter les quantités d'inoculum primaire dans l'environnement !

La lutte contre le mildiou commence dès maintenant !



Nombreux symptômes bien sporulants sur tas de déchets—Montreuil Sur Mer
Photo : M.Carouge—Comité Nord Plant



Mildiou sur tas de déchets à Quaedypre
Photo : W.Ryckelynck—Pomuni France



Mildiou sur tas de déchets au nord de Lille
Photo : CA 59/62

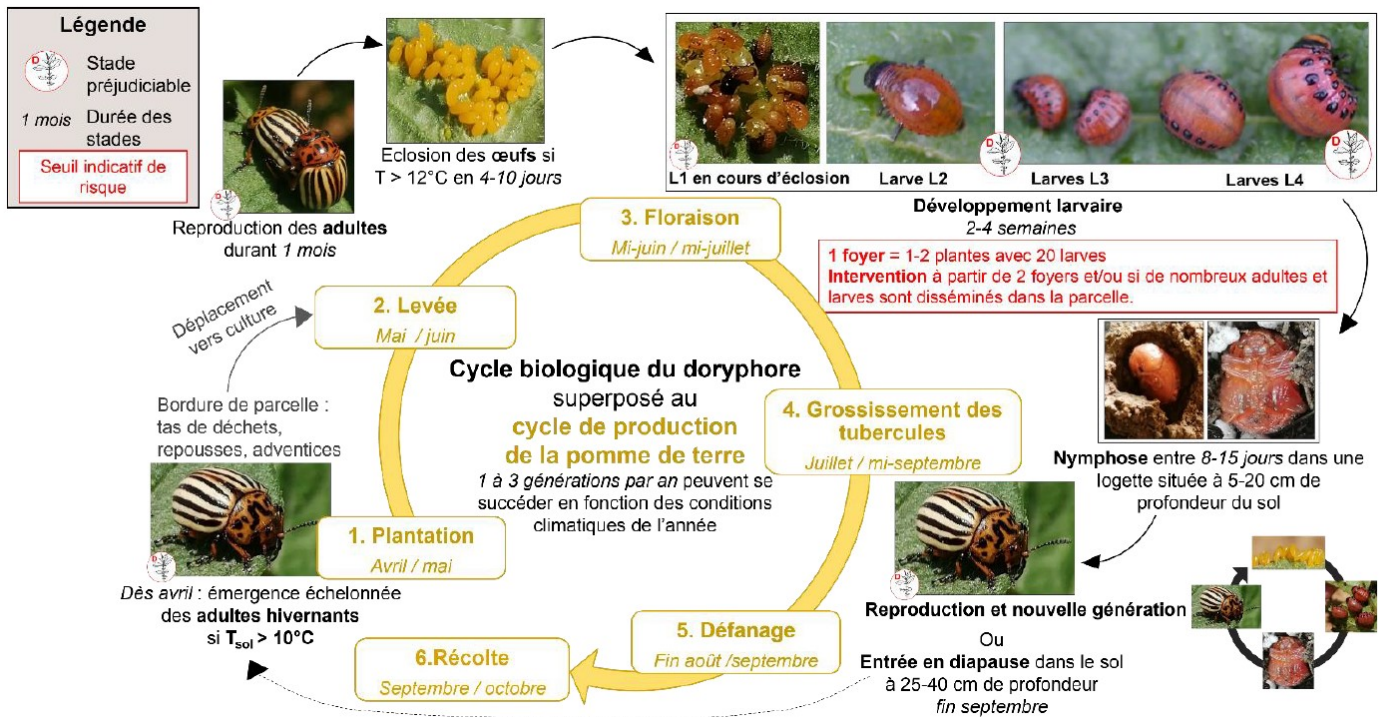
DORYPHORES

Les premiers adultes ainsi que les premières pontes sont observés en cultures d'épinards sur repousses de pommes de terre sur le site de Lorgies (62). Tout comme l'an dernier les émergences sont précoces (10 mai en 2022). D'après la bibliographie, l'émergence des adultes intervient lorsque le sol est à une température supérieure à 10 °C.



Doryphores adultes + pontes
Site Lorgies (62)
Photo : Océane BAUDE CA 59/62

Le cycle biologique du doryphore est présenté à la **Figure 5** ci-dessous.

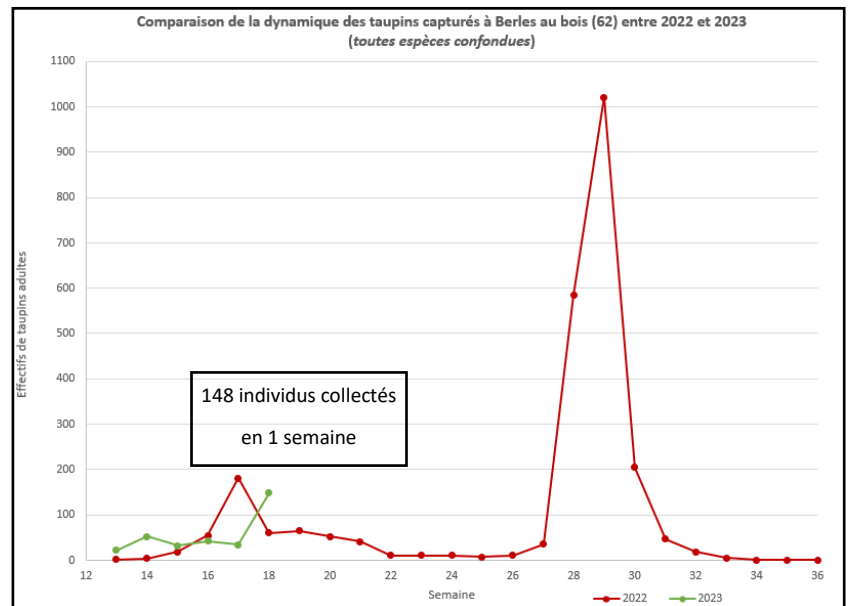
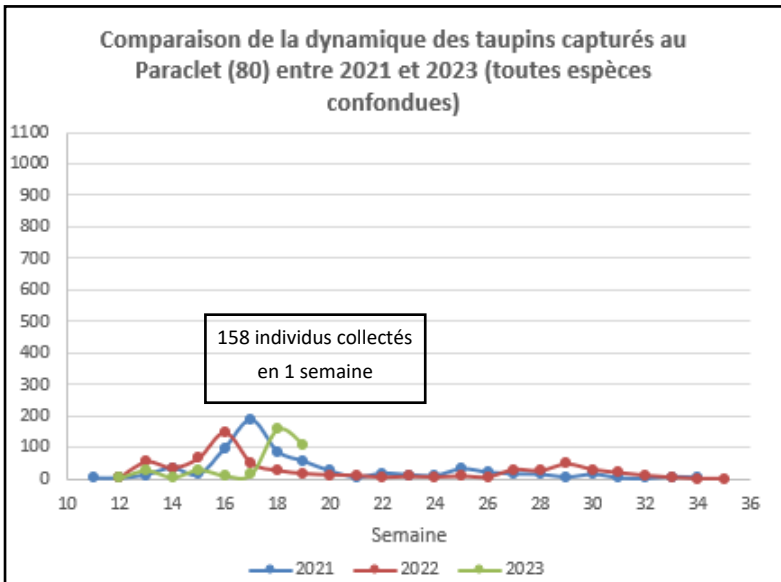


TAUPINS :

Le suivi des adultes

Le suivi des adultes se poursuit sur les sites du Paraclat (80) et Berles aux Bois (62)*. A la faveur d'une remontée des températures sur les derniers jours du mois d'Avril, les adultes sont présents avec des effectifs qui, en une semaine, passent de 14 à 158 sur le site du Paraclat (80) et de 34 à 148 sur le site de Berles aux Bois (62).

*Le site de Berles aux Bois s'inscrit dans un programme de recherche intitulé CASDAR TAUPIC, financé par le Ministère de l'Agriculture et de l'Alimentation et de la région Hauts-de-France et coordonné par la FN3PT auquel participent ARVALIS, FREDON Hauts-de-France et l'INRAE.



Ce qu'il faut retenir des suivis sur les sites du Paraclat (80) et de Berles aux Bois (62) :

- Pic de vol des adultes ; 2 espèces piégées *Agriotus sputator* et *Agriotus obscurus*. *Agriotus sputator* présente majoritairement ;
- Sinusoïde identique d'une année sur l'autre avec un décalage de quelques jours d'années en années.

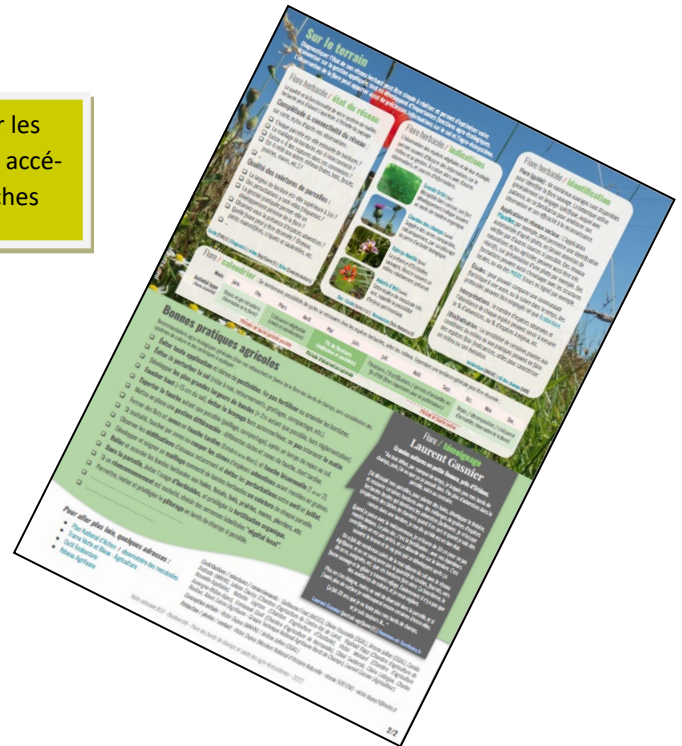
Cette note vise à accompagner la démarche agro-écologique portée par le Bulletin de Santé du Végétal.
Elle propose une synthèse de 2 pages sur un volet biodiversité associé à la santé générale des agro-écosystèmes.

Flore des bords de champs & santé des agro-écosystèmes

photo : Victor Dupuy



Cliquer sur les
images pour accé-
der aux fiches



Action pilotée par le ministère chargé de l'agriculture et le ministère chargé de l'écologie, avec l'appui financier de l'Office Français de la Biodiversité, par les crédits issus de la redevance pour pollutions diffuses attribués au financement du plan Ecophyto 2018.

Rédactrice et animatrice filière pour le secteur Nord-Pas de Calais : Christine Haccart - Chambre d'Agriculture du Nord Pas de Calais (Tél : 06.74.35.36.52)

Animateurs filière pour le secteur Picardie : Valérie Pinchon - FREDON Hauts de France (Tél : 03.22.33.67.11) et Pierre-Baptiste Blanchant—Chambre d'Agriculture de la Somme (Tél : 03.22.95.51.20)

Expertise Miléos : Anaïs Toursel - Arvalis Institut du Végétal (Tél : 03.22.85.75.60)

Bulletin édité sur la base des observations réalisées par les partenaires du réseau : Arvalis Institut du Végétal, Asel, M.Bossaert A2D, Cérésia, CETA de Ham, GR CETA du Soissonnais, CETA des Hauts de Somme, Chambre d'Agriculture de la Somme, Chambre d'Agriculture du Nord Pas de Calais, Chambre d'Agriculture de l'Oise, Comité Nord, Coopérative de Vecquemont, Ets Coudeville-Marcant, Ducroquet Négoce, Expandis, Ets Charpentier, Coopérative la Flandre, FREDON Hauts-de-France, Le GAPPI, GC la Pomme de Terre, GITEP, Intersnack, IPM France, Ets Jourdain, Ets Loridan, Maison Lecouffe, Mc Cain, Nord Négoce, Pomuni France, Pom'Alliance, Réseau Vitalis, Sana Terra, SAS Sermaplus, Select'up, le SETAB, Soufflet Agriculture, Terre de France, Téréos Syral, TERNOVEO, Touquet Savour, UNEAL, Ets Vaesken.

Ferme des Tilleuls, Earl Deraeve, GAEC Fourdinier, M Henno, M Ruysen, M Caby, M Lefranc, M Gosse de Gorre, M Cannesson, M Dequeker, M Dequidt, M Clay.

Coordination et renseignements : Samuel Bueche - Chambre d'Agriculture du Nord Pas de Calais (Tél: 03.21.60.57.60) et Aurélie Albaut - Chambre d'Agriculture de la Somme (Tél : 03 22 85 32 11).