



Bulletin N°9 - 12 mai 2026

Ce bulletin est produit à partir d'observations ponctuelles. Il donne une tendance de la situation sanitaire régionale : celle-ci ne peut pas être transposée telle quelle à chacune des parcelles.

SOMMAIRE :

• Mildiou :

-**Situation sur le terrain** : situation saine pour le moment, que ce soit en parcelle ou dans l'environnement.

-**Risques** : réserve de spores potentielle en augmentation, de niveau faible à moyen. Le seuil indicatif de risque pourrait être atteint sur quelques postes à compter de jeudi.

• **Doryphores** : Œufs, adultes, ils sont présents sur repousses, tas de déchets et en parcelle.

• **Pucerons** : ils arrivent de plus en plus tôt ! Le froid devrait les ralentir ! Initiez vos 1ers comptages dès le stade 15 à 20 cm des plantes.

• **Auxiliaires** : timides mais les coccinelles sont présentes : atout majeur pour réguler les pucerons



Fontane plantée le 17/04, 10% de levée,
Neuville Saint Vaast (62)
Photo : C.HACCART—CA59/62

OBSERVATIONS : 40 parcelles et 3 tas de déchets ont été observés cette semaine.

SITUATION DANS LA PLAINE :

Dans le Nord et le Pas de Calais, sur les 7 derniers jours la pluviométrie moyenne enregistrée est de 14 mm (de 0 mm à 42 mm selon les secteurs).

Les précipitations du début de semaine ont été significatives sur la plupart des secteurs, hormis dans les Flandres et sur la bordure maritimes où les quantités d'eau ont une nouvelle fois été plus faibles qu'ailleurs.

Ces conditions humides favorisent le positionnement et l'efficacité des désherbages chimiques, notamment sur les dernières parcelles plantées. Toutefois, les symptômes de phytotoxicité herbicide ne sont pas rares au vu de la levée rapide des parcelles.

La levée de la culture se poursuit sans problèmes notables, bien que ralentie par les températures fraîches actuelles. Les parcelles plantées fin mars/ début avril sont généralement bien levées. La levée est en cours dans la plupart des parcelles plantées autour du 10/15 avril. Les parcelles plantées après le 20 avril ne sont pas levées.

Dans les départements Picards, grâce aux conditions ensoleillées de la semaine passée, les levées de pommes de terre sont fréquentes (plantations fin mars / début avril). Pour les plantations réalisées mi avril, la levée serait imminente.

Les pluies survenues sur la période de vendredi à lundi (de 10 mm à 50 mm selon les secteurs) ont permis de bien réhumidifier la butte et de favoriser l'élongation des germes.

A contrario, la pluie engendre de nombreux symptômes de phytotoxicité sur pommes de terre (applications trop proches de la levée). Jusqu'à la fin du mois d'avril, le temps sec n'était pas favorable aux désherbages et les applications se sont réalisées à l'annonce des pluies, alors que les pommes de terre étaient proches de la levée.



Phytotoxicité herbicide—Secteur
Lille
Photo : C.Haccart—CA 59/62

METEO : les températures devraient rester fraîches jusqu'en début de semaine prochaine, que soit la nuit ou en journée. Des précipitations d'intensité modérée mais régulières sont annoncées à compter de demain et devraient perdurer au moins jusqu'au week-end. Si ces conditions assez favorables au mildiou se confirment (fraicheur compensée par de longues plages d'hygrométrie élevée), il faudra être vigilant vis-à-vis de l'évolution des risques mildiou à compter de la fin de semaine.

Le 4 mai



Le 11 mai



Parcelle de Fontane plantée le 10 avril. Parcelle levée à presque 100%, bouquets de 1 à 5 cm. Seclin (59)

Photo : C.Haccart—CA 59/62



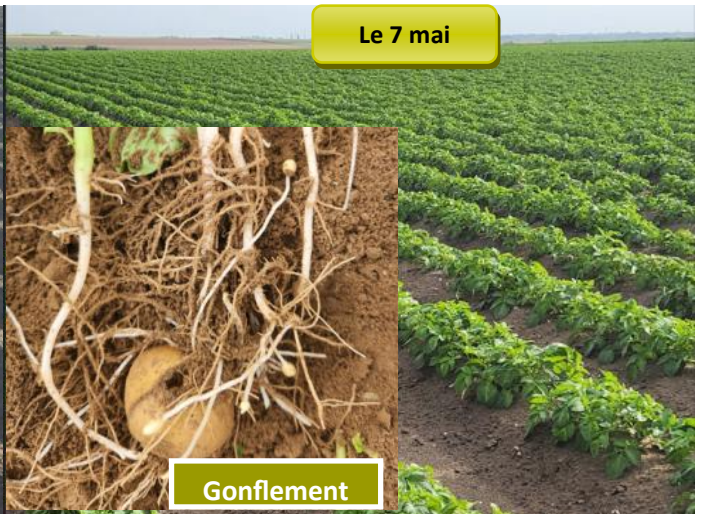
Fontane plantée le 20 avril. Germes 5 à 10 cm. Orchies (59)

Photo : C.Haccart—CA 59/62

Le 27 avril



Le 7 mai



Gonflement

Evolution de la croissance de végétation sur parcelle variété Colomba - Baie de somme (80)

Photo : S. Debruyne (Touquet Savour)



Variété Gravity plantée le 6 avril - Phytotoxicité désherbage (Pernois 80)
Photo : R. Lecomte (Comité Nord)



Phytotoxicité désherbage (Secteur Saint Quentin 02)
Photo : J. Aldebert - AGROPomConseil



Lugano plantée le 15 avril. Rexpoède (59)
Photo : F.Delassus—CA 59/62

MILDIOU :



Evolution du risque



Situation sur le terrain

Les conditions météorologiques ont été globalement peu favorables au mildiou sur le mois d'avril (temps sec, vent, températures fraîches la nuit et en matinée, températures élevées certains après-midi).

Depuis début mai, le retour d'un temps humide est propice au cycle du mildiou, sans que cela n'ait entraîné de dépassement du seuil indicatif de risque à ce jour.

Pour le moment, la situation est saine, mais les conditions météo de ces derniers jours pourraient entraîner une augmentation des risques à compter de la fin de semaine, il va falloir commencer à être vigilant !

Pour le moment aucun cas de mildiou ne nous a été signalé, que ce soit dans l'environnement (repousses sur tas de déchets non gérés, repousses en parcelles, jardins), ou dans les premières parcelles levées. Néanmoins, il faut rester vigilant vis-à-vis des repousses qui se développent sur les tas de déchets et d'écarts de triage non gérés.

Cette semaine, 3 tas ont été observés :

- Un tas de tubercules invendus à Frieres Faillouel (02) sans présence de repousses.
- Un tas de déchets et d'invendus à Farbus (62) avec présence de repousses saines.
- Un tas avec présence de repousses saines à Bouchoir (80), où des doryphores adultes sont présents.

► Les levées sont en cours ou imminentes, **tous les tas de déchets doivent désormais être gérés de façon efficace** pour éviter le développement du mildiou et sa propagation aux champs cultivés.

► **Les tas de déchets doivent être correctement bâchés** avec une bâche noire qui couvre l'intégralité du tas et qui est bien lestée pour éviter la prise au vent. D'autres méthodes peuvent être utilisées (chaux vive, couverture du tas avec du fumier ou de la terre de déterrage), mais dans tous les cas il faut empêcher de façon durable et efficace les repousses de se développer.

► **Les repousses dans les autres cultures doivent également être gérées au mieux** en adaptant le désherbage de la parcelle (choix de désherbants appropriés) et en favorisant si possible le désherbage mécanique.

► Commencez à **observer et à bien suivre les parcelles dès la levée**.

► Le stade à partir duquel il faut prendre en compte le seuil indicatif de risques est « 30% de levée avec des plantes de la taille d'une demie main ».



Tas de déchets (Frieres Faillouel - 02)
Photo : FREDON Hauts-de-France



Tas de déchets non gérés, repousses saines
Farbus (62)
Photo : C.Haccart—CA59/62



Tas de déchets - Bouchoir (80)
Présence de doryphores adultes et de larves de coccinelles
Photo : S. Debruyne - Touquet Savour

R

Les couples « mildiou/fluazinam », « mildiou/mandipropamide et CAA », « mildiou/oxathiapiproline » et « mildiou/mefenoxam » sont exposés à un risque de résistance. Vous pouvez trouver toutes les informations sur les phénomènes de résistance sur le site R4p via le lien www.r4p-inra.fr/fr

B

Il existe des produits de biocontrôle autorisés sur le mildiou de la pomme de terre. Il s'agit de la substance active suivante : *phosphonate de potassium*. Retrouvez la liste actualisée des produits de biocontrôle sur le site : <https://ecophytopic.fr/reglementation/protger/liste-des-produits-de-biocontrole>

Interprétation du tableau des risques mildiou et seuils indicatifs de risque :

Pour que le seuil indicatif de risque soit atteint, il faut que les deux conditions suivantes soient réunies :

❶ Réserve de spore potentielle ayant atteint les niveaux suivants:

- **MOYENNE** pour les variétés sensibles,
- **ELEVEE** pour les variétés intermédiaires,
- **TRES ELEVEE** pour les variétés résistantes,



❷ conditions météorologiques (température et hygrométrie) favorables aux contaminations.

☒ Les dernières colonnes du tableau des risques vous indiquent en fonction de la sensibilité de vos variétés si le seuil indicatif de risque est atteint (OUI) ou pas (NON).

Précisions importantes :

-Les tableaux mildiou relatent une situation globale issue de l'interprétation de l'ensemble des variables de Miléos. Cette situation peut différer de l'analyse des risques issue de l'OAD Miléos à la parcelle.

-La colonne « réserve spore potentielle » tient compte de la réserve de spores et du potentiel de sporulation. Cela nous permet de prendre une « marge de sécurité » lors de situations où les conditions météo sont changeantes et les risques incertains, dans la mesure où seuls 1 à 2 BSV sont rédigés par semaine (un abonnement individuel à l'OAD Miléos® vous permet de disposer des risques actualisés plusieurs fois par jour et adaptés à votre parcelle).

-Attention, les risques donnés dans le tableau des risques sont valables pour des parcelles non irriguées. L'irrigation peut augmenter le risque en fonction des heures où elle est positionnée.

▶ Voir le BSV n° 7 pour connaître le classement des variétés selon leur sensibilité au mildiou.

Les conditions climatiques favorables aux contaminations:

La contamination est possible dès que l'hygrométrie est supérieure à 87%, associée à :

- une température de 21°C durant 8 heures consécutives.
- une température de 14°C durant 10 heures consécutives.
- une température de 10°C durant 13 heures consécutives.

Réduire et améliorer l'utilisation des phytos : moins, c'est mieux

Modèle MILEOS : Mildiou de la pomme de terre

Le mildiou de la pomme de terre est causé par un champignon, *Phytophthora infestans*. C'est le mildiou le plus redoutable pour la culture de la pomme de terre.

Les conséquences des attaques d'infectent selon la période où elles surviennent dans le cycle de la culture. En effet, les attaques précoces perturbent la photosynthèse, et affectent ainsi la formation des tubercules, ce qui provoque une perte partielle ou totale de rendement. Les attaques tardives affectent plus le qualité des tubercules (avant d'entraîner leur destruction lors du stockage).

Les conditions favorables au développement de la maladie sont : une température comprise entre 3 et 28°C (l'optimum est à 21°C), une hygrométrie supérieure à 87% et une végétation dense.

Description et développement de la maladie

Cycle de développement du mildiou

Le cycle du mildiou est divisé en trois phases :

- La contamination, lors de laquelle les spores ou les sporangies vont passer de la base supérieure de la feuille (la contamination peut également s'opérer au niveau des liges, des bourgeons terminaux et des tubercules).
- L'incubation, durant laquelle la spore émet un filament mycélien qui se dirige à l'intérieur de la feuille.
- La sporulation, phase de formation de sporangies à la base inférieure de la feuille (formation d'un feuillage blanc) et de libération des sporangies et des spores.

De la contamination hivernale à la formation de l'endospermie primaire (1) au printemps.

En hiver, la survie se fait sous forme de sporangies (2) dans les tubercules (séchets, acides de frage, tubercules non récoltés et stockés à l'air). Au printemps, le mycélium donne des sporangies (3) qui sont disséminés par le vent et la pluie jusqu'à l'air de distance des types primaires. En fonction des conditions de température, la contamination de la végétation (feuilles, liges et bourgeons) peut se faire soit directement par les sporangies soit indirectement par les spores libérées par les sporangies.

(1) Incubation primaire: spores libérées au printemps qui vont contaminer les champs de pomme de terre, les résidus de pomme de terre dans les autres cultures et les autres cultures.

(2) Mycélium: partie végétative des champignons, forme de filaments ramifiés.

(3) Sporangie: structure végétative qui contient des spores.

(4) Sporangioptère: organe végétal qui porte les sporangies.

Interprétation du tableau des risques mildiou du Bulletin de Santé du Végétal

Variété	Sensibilité	Date des observations de seuil indicatif du risque moyen (BSV)		Seuil indicatif de risque moyen		Risque mildiou
		Mois	Mois	Mois	Mois	
Agria	Sensible	Sept	Sept	Sept	Sept	1
Agria	Sensible	Sept	Sept	Sept	Sept	2
Agria	Sensible	Sept	Sept	Sept	Sept	3
Agria	Sensible	Sept	Sept	Sept	Sept	4
Agria	Sensible	Sept	Sept	Sept	Sept	5
Agria	Sensible	Sept	Sept	Sept	Sept	6
Agria	Sensible	Sept	Sept	Sept	Sept	7
Agria	Sensible	Sept	Sept	Sept	Sept	8
Agria	Sensible	Sept	Sept	Sept	Sept	9
Agria	Sensible	Sept	Sept	Sept	Sept	10
Agria	Sensible	Sept	Sept	Sept	Sept	11
Agria	Sensible	Sept	Sept	Sept	Sept	12
Agria	Sensible	Sept	Sept	Sept	Sept	13
Agria	Sensible	Sept	Sept	Sept	Sept	14
Agria	Sensible	Sept	Sept	Sept	Sept	15
Agria	Sensible	Sept	Sept	Sept	Sept	16
Agria	Sensible	Sept	Sept	Sept	Sept	17
Agria	Sensible	Sept	Sept	Sept	Sept	18
Agria	Sensible	Sept	Sept	Sept	Sept	19
Agria	Sensible	Sept	Sept	Sept	Sept	20
Agria	Sensible	Sept	Sept	Sept	Sept	21
Agria	Sensible	Sept	Sept	Sept	Sept	22
Agria	Sensible	Sept	Sept	Sept	Sept	23
Agria	Sensible	Sept	Sept	Sept	Sept	24
Agria	Sensible	Sept	Sept	Sept	Sept	25
Agria	Sensible	Sept	Sept	Sept	Sept	26
Agria	Sensible	Sept	Sept	Sept	Sept	27
Agria	Sensible	Sept	Sept	Sept	Sept	28
Agria	Sensible	Sept	Sept	Sept	Sept	29
Agria	Sensible	Sept	Sept	Sept	Sept	30
Agria	Sensible	Sept	Sept	Sept	Sept	31

Risque mildiou

Il correspond au niveau de risque mildiou (voir tableau) moyen. Plus le risque mildiou est élevé, plus le risque de contamination est important. Il correspond à la somme de spores libérées pendant la contamination qui peuvent germer et coloniser les conditions climatiques sont favorables.

Seuil indicatif de risque

Il correspond au niveau de risque mildiou (voir tableau) moyen. Plus le risque mildiou est élevé, plus le risque de contamination est important. Il correspond à la somme de spores libérées pendant la contamination qui peuvent germer et coloniser les conditions climatiques sont favorables.

Seuil de sensibilité moyen

- 0-10 : pour une catégorie de sensibilité moyenne élevée, le risque mildiou est suffisant et les conditions météorologiques sont favorables aux contaminations ; le mildiou doit être sous production ;
- 10-20 : pour une catégorie de sensibilité moyenne élevée, le risque mildiou n'est pas suffisant ; les conditions météorologiques ne sont pas favorables aux contaminations ; le seuil indicatif de risque n'est pas atteint, la parcelle peut rester sous production.

Si vous souhaitez en savoir plus sur le cycle du mildiou, les mesures prophylactiques, le modèle Mileos® et l'interprétation des risques, une fiche détaillée à été rédigée par les animateurs BSV.

Vous pouvez la télécharger en cliquant sur le lien ci-dessous,

[Lien vers la fiche mildiou et Mileos®](#)

DEPARTEMENTS PICARDS

Départements Picards -Tableau des risques mildiou établi à partir du modèle Mileos® le 12 mai 2026 :

	Stations météorologiques	Dates de dépassement du seuil indicateur de risque durant les 7 derniers jours	Réserve de spores potentielle	Seuil indicatif de risque atteint du 12 au 14 mai			Pluviométrie depuis du 05 au 11 mai
				Variété sensible	Variété intermédiaire	Variété résistante	
Grand Amiénois / 3 Vallées	Vron	Aucune	Faible	NON	NON	NON	10,8
	Boves	Aucune	Moyenne	OUI	NON	NON	21,2
	Inval	Aucune	Faible	NON	NON	NON	-
	Thieulloy l'Abbaye	Aucune	Faible	NON	NON	NON	16,8
Chaunois / Soissonnais	Coucy la Ville	Aucune	Faible	NON	NON	NON	36,8
	Saint Christophe à Berry	Aucune	Faible	NON	NON	NON	38,0
Grand Laonnois	Ebouleau	Aucune	Faible	NON	NON	NON	50,5
	Marchais	Aucune	Faible	NON	NON	NON	35,5
Santerre Hauts de Somme /Saint Quentin / Source et vallées	Attilly	Aucune	Faible	NON	NON	NON	14
	Templeux le Guérard	Aucune	Faible	NON	NON	NON	14,0
	Curly	Aucune	Moyenne	OUI	NON	NON	12,8
	Aizecourt le Haut	Aucune	Moyenne	OUI	NON	NON	12,4
Sud de l'Aisne	Verdilly	Aucune	Moyenne	OUI	NON	NON	33,0
Compiègnais / Grand Beauvaisis / Thelle Vixin sablons / Sud de l'Oise	Barbery	Pas de données					
	Catenoy	Pas de données					
	Rothois	Aucune	Faible	NON	NON	NON	17,4
Thierache	Grougis (Forté)	Aucune	Faible	NON	NON	NON	7,5
	Le Hérie la Vieville	Aucune	Faible	NON	NON	NON	22
Trait Vert	Attichy	Aucune	Moyenne	OUI	NON	NON	38,2
	Marcelcave	Aucune	Moyenne	OUI	NON	NON	15,7
	Vauvillers	Aucune	Moyenne	OUI	NON	NON	12,6

Le tableau des risques mildiou est réalisé à partir de prévisions météorologiques à 48 heures. Si les conditions météorologiques constatées diffèrent des prévisions (pluies, brumes, brouillard...) il se peut que les risques évoluent.

Départements Picards - Situation au niveau de Mileos® et analyse des risques du 12 au 14 mai :

SITUATION AU NIVEAU DE MILEOS®

Aucun déclenchement n'est enregistré depuis le début de campagne : Les conditions climatiques de ce début de printemps sont peu favorables au développement du mildiou.

Toutefois, les pluies survenues durant ces 3 derniers jours vont entretenir une hygrométrie élevée et vont permettre, dans certains cas, de relancer la maladie. Malgré des températures peu élevées pour la période, la sporulation est possible (durée d'hygrométrie plus longue > à 10h). Cela augmente la réserve de spores et le seuil indicatif de risque devrait être atteint sur certains postes.

ANALYSE DES RISQUES

Actuellement l'environnement est sain

pas de mildiou observé sur tas de déchets, repousses, jardins particuliers, parcelles

➤ Le stade à partir duquel il faut prendre en compte le seuil indicatif de risques est « 30% de levée avec des plantes de 5 cm (taille d'une demie main) ».

– Le seuil indicatif de risque devrait être atteint **A COMPTER DE JEUDI** sur variétés sensibles sur les postes de **Boves, Curly, Aizecourt le Haut, Verdilly, Attichy, Marcelcave et Vauvillers.**

⊗ Utiliser en priorité des moyens de lutte alternatifs aux traitements conventionnels, des méthodes biologiques ou des solutions de biocontrôle autorisées. En cas de nécessité d'intervention chimique de synthèse, privilégier les produits présentant le plus faible risque pour la santé et l'environnement.

– Le seuil indicatif de risque n'est pas atteint **pour tous les autres postes climatiques quelle que soit la variété**

⊗ Sur la base des observations réalisées sur les seules parcelles du réseau d'épidémiosurveillance, l'évaluation du risque pour ce bioagresseur indique qu'aucune intervention n'est nécessaire à ce stade. Une observation directe de vos propres parcelles vous permettra de confirmer ou non cette évaluation du risque.

DEPARTEMENTS NORD et PAS DE CALAIS

Nord et Pas De Calais -Tableau des risques mildiou établi à partir du modèle Mileos® le 12 mai 2026 :

	Stations météorologiques	Dates de dépassement du seuil indicateur de risque durant les 7 derniers jours	Réserve de spores potentielle	Seuil indicateur de risque atteint du 12 au 14 mai			Pluviométrie depuis le 5 mai
				Variété sensible	Variété intermédiaire	Variété résistante	
Scarpe / Hainaut / Cambrésis/Thiérache	Avesne les Aubert	Aucune	Moyenne	OUI	NON	NON	12
	Esnes	Aucune	Moyenne	OUI	NON	NON	11
	Fressies	Aucune	Moyenne	OUI	NON	NON	11
	Ohain	Aucune	Faible	NON	NON	NON	42
	Thiant	Aucune	Faible	NON	NON	NON	10
Artois / Ternois / Pays de Montreuil	Ambricourt	Aucune	Faible	NON	NON	NON	15
	Aix Noulette	Aucune	Faible	NON	NON	NON	21
	Berles au Bois	Aucune	Faible	NON	NON	NON	26
	Bonnières	Aucune	Faible	NON	NON	NON	23
	Boursies	Aucune	Faible	NON	NON	NON	13
	Croisette	Aucune	Faible	NON	NON	NON	42
	Ecuïres	Aucune	Faible	NON	NON	NON	
	Gomiecourt	Aucune	Faible	NON	NON	NON	20
	Haucourt	Aucune	Faible	NON	NON	NON	26
	Hermaville	Aucune	Faible	NON	NON	NON	28
	Izel-les-Equerchin	Aucune	Moyenne	OUI	NON	NON	20
	Saint Pol sur Ternoise	Aucune	Faible	NON	NON	NON	
	Ternas	Aucune	Faible	NON	NON	NON	19
Tilloy Les Moflaines	Aucune	Moyenne	OUI	NON	NON	27	
Bethunois / Plaine de la Lys / Pays d'Aire	Auchy les Mines	Aucune	Faible	NON	NON	NON	12
	Calonne Sur La Lys	Aucune	Faible	NON	NON	NON	5
	Hesdigneul Les Béthune	Aucune	Moyenne	OUI	NON	NON	13
	Lillers	Aucune	Faible	NON	NON	NON	
	Lorgies	Aucune	Moyenne	OUI	NON	NON	11
	Mametz	Aucune	Faible	NON	NON	NON	
Région de Lille / pévèle	Allesnes les Marais	Aucune	Moyenne	OUI	NON	NON	21
	Frelinghien	Aucune	Faible	NON	NON	NON	5
	Orchies	Aucune	Faible	NON	NON	NON	18
Flandres / Wateringues / Collines guinoises	Andres	Aucune	Faible	NON	NON	NON	2
	Bailleul	Aucune	Faible	NON	NON	NON	14
	Caestre	Aucune	Faible	NON	NON	NON	7
	Hondschoote	Aucune	Moyenne	OUI	NON	NON	4
	Merckeghem	Aucune	Faible	NON	NON	NON	2
	Pitgam	Aucune	Faible	NON	NON	NON	2
	Steenbecque	Aucune	Faible	NON	NON	NON	0
	Teteghem	Aucune	Faible	NON	NON	NON	4
	Vieille Eglise	Aucune	Faible	NON	NON	NON	1
	Wormhout	Aucune	Faible	NON	NON	NON	4
	Zuytpeene	Aucune	Faible	NON	NON	NON	11

Le tableau des risques mildiou est réalisé à partir de prévisions météorologiques à 48 heures. Si les conditions météorologiques constatées diffèrent des prévisions (pluies, brumes, brouillard...) il se peut que les risques évoluent.

Nord et Pas de Calais - Situation au niveau de Mileos® et analyse des risques du 12 au 14 mai :

ANALYSE DES RISQUES

Depuis le BSV de la semaine dernière, les conditions météorologiques ont été favorables au mildiou dimanche et lundi (précipitations, hygrométrie élevée), mais elles n'ont pas entraîné de déclenchement du modèle car les réserves de spores étaient encore insuffisantes pour que le seuil indicatif de risque soit atteint.

☑ Pour rappel, lorsque la réserve de spore est faible (<2), elle est insuffisante pour entraîner un déclenchement du modèle.

► Pour le moment, le seuil indicatif de risque n'a pas été atteint en ce début de campagne.

Les averses orageuses de début mai suivies par un temps doux et une hygrométrie élevée ont entraîné des contaminations théoriques qui ont relancé les cycles de la maladie.

Par conséquent, **les réserves de spores potentielles sont en augmentation** depuis quelques jours, leur niveau va de faible à moyen selon les secteurs (cf 4ème colonne du tableau des risques).

☑ Pour rappel, il faut que la réserve de spores soit au minimum à un niveau « moyen » et que les conditions météorologiques soient favorables au mildiou pour que le seuil indicatif de risque soit atteint (voir explications détaillées en page 3).

-Aujourd'hui et une partie de la journée de mercredi, les conditions climatiques (fraicheur, plages d'hygrométrie favorables insuffisantes) sont peu favorables au mildiou.

-Jeudi, le cumul des heures d'hygrométrie favorables (>87%) devrait être propice aux contaminations et **pourrait entraîner des déclenchements sur les postes où la réserve de spores est à un niveau « moyen ».**

-Projection pour la fin de semaine : si la météo humide annoncée sur la fin de semaine se confirme, couplée à une augmentation de la réserve de spores qui va se poursuivre, le seuil indicatif de risque pourrait être atteint sur un nombre plus important de postes. ➡ Si les risques mildiou évoluent pour le week-end, un message paraîtra en fin de semaine.

SITUATION AU NIVEAU DE MILEOS®

Les parcelles plantées fin mars / début avril sont levées . Les parcelles plantées autour de la mi-avril sont en cours de levée.

☑ Le stade à partir duquel il faut prendre en compte le seuil indicatif de risques est « 30% de levée avec des plantes de 5 cm (taille d'une demie main)».

Pour le moment, les parcelles levées sont saines et l'environnement (tas de déchets non gérés, repousses, jardins de particuliers) est sain également.

• **Le seuil indicatif de risque devrait être atteint à compter de jeudi sur variétés sensibles sur les postes de Avesnes Les Aubert, Esnes, Fressies, Izel Les Equerchins, Tilloy Les Mofflaines, Hesdigneul Les Béthunes, Allesnes Les Marais, Lorgies et Hondschoote.**

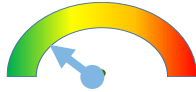
☒ Utiliser en priorité des moyens de lutte alternatifs aux traitements conventionnels, des méthodes biologiques ou des solutions de biocontrôle autorisées. En cas de nécessité d'intervention chimique de synthèse, privilégier les produits présentant le plus faible risque pour la santé et l'environnement.

• **Le seuil indicatif de risque n'est pas atteint sur la période de 12 au 14 mai, sur tous les autres secteurs, quelle que soit la sensibilité variétale. Les parcelles peuvent rester sans protection.**

☒ Sur la base des observations réalisées sur les seules parcelles du réseau d'épidémiosurveillance, l'évaluation du risque pour ce bioagresseur indique qu'aucune intervention n'est nécessaire à ce stade. Une observation directe de vos propres parcelles vous permettra de confirmer ou non cette évaluation du risque.

► **Un message paraîtra en fin de semaine si la situation change pour le week-end au vu des pluies annoncées et des réserves de spores qui devraient continuer à se reconstituer.**

POINT RAVAGEURS



■ PUCERONS

Ils apparaissent de plus en plus tôt. Repérés le 13 mai en 2025, le 28 mai en 2024, les pucerons ont défilé, en nombre, dès le 1er mai en 2026.

A la faveur des conditions ensoleillées de la semaine passée, ils sont observés en parcelles, sur végétation tout juste levée (sud de l'Aisne, Villers Saint Christophe - 02 ; Ponthoile, secteurs Santerre (80) ; Saint Quentin (02)).

3 parcelles ont fait l'objet d'observations.

▶ **Le seuil indicatif de risque n'est pas atteint.**

▶ **Initiez vos 1ers comptages de pucerons en parcelles dès lors que les plantes font 15 à 20 cm.**



Pucerons ailés - Secteur Baie de Somme (80)

Photo : S. Debruyne (Touquet Savour)



Pucerons ailés sur parcelle pomme de terre - Sud Aisne (02)

Photo : F. Meyers - Comité Nord

■ DORYPHORES

Les pommes de terre font à peine leur apparition que déjà œufs et adultes sont au rendez-vous et ce sur :

- Repousses de pommes de terre en cultures d'oignons et betteraves - Flandres Maritimes (59) - Secteur Saint Quentin (02)-
- Tas de déchets à Bouchoir (80)
- En parcelle à Neuville Saint Vaast (62)

La sortie des adultes va se poursuivre et l'accouplement des adultes va durer durant 1 mois. Les œufs présents risquent d'éclore dans un délai d'une semaine, selon les températures.

▶ **Le seuil indicatif de risque n'est pas atteint.**



Doryphore adulte - Neuville saint Vaast (62)

Photo : C. Haccart - CA59/62



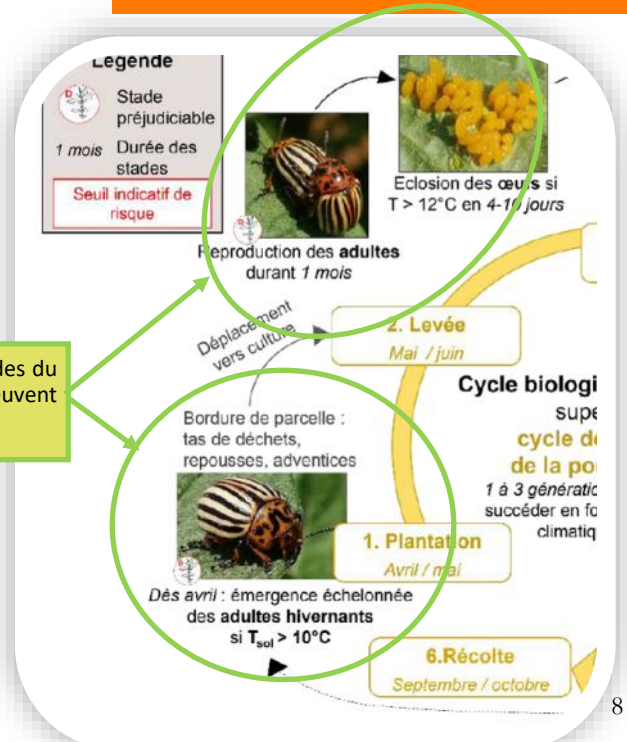
Larve de Doryphore - Secteur Laon (02)

Photo : V. Cuisiniez (Expandis)



Ponte de doryphores sur repousses pomme de terre en parcelle de Betteraves (Flandres Maritimes)

Photo : F. Couloumies - CA 59/62



AUXILIAIRES

Des coccinelles adultes sont remarquées :

- En parcelles sur les sites de Ponthoile, Montdidier et Pernois (80) et dans le secteur Saint Quentin (02) ;
- Sur tas de déchets à Bouchoir (80).

Les coccinelles sont de précieux auxiliaires pour la culture de pomme de terre.

Leur arrivée précoce va permettre qu'un équilibre naturel puisse se faire entre auxiliaires et pucerons.

Il est utile de rester sensible à la présence des auxiliaires et de prendre conscience qu'ils sont un atout majeur pour réguler les ravageurs.



Coccinelle adulte - Parcelle Baie de Somme (80)

Photo : S.Debruyne - Touquet Savour

Action pilotée par le ministère chargé de l'agriculture et le ministère chargé de l'écologie, avec l'appui financier de l'Office Français de la Biodiversité, par les crédits issus de la redevance pour pollutions diffuses attribués au financement du plan Ecophyto 2018.

Rédactrice et animatrice filière pour le secteur Nord-Pas de Calais : Christine Haccart - Chambre d'Agriculture du Nord Pas de Calais (Tél : 06.74.35.36.52)

Animateurs filière pour le secteur Picardie : Valérie Pinchon - FREDON Hauts de France (Tél : 03.22.33.67.11) et Pierre-Baptiste Blanchant—Chambre d'Agriculture de la Somme (Tél : 03.22.95.51.20)

Expertise Miléos : Arvalis Institut du Végétal

Bulletin édité sur la base des observations réalisées par les partenaires du réseau : AG Conseil, Arvalis Institut du Végétal, AgroPomConseil, Campus agro environnemental 62, CERESIA, CETA des Hauts de Somme, Chambre d'Agriculture de la Somme, Chambre d'Agriculture du Nord Pas de Calais, Chambre d'Agriculture de l'Oise, Chambre d'Agriculture de l'Aisne, Comité Nord, Coopérative de Vecquemont, Desmazières SA, Expandis, FREDON Hauts-de-France, Le GAPPI, GC la Pomme de Terre, Intersnack, IPM France, Ets Jourdain, Mc Cain, Pom'Alliance, Réseau Vitalis, Sana Terra, Select'up, le SETAB, SRAL, Touquet Savour.

Ferme des Tilleuls, M Debarge, M Henno, M Ruysen, M Caby, M Lefranc, M Gosse de Gorre, M Cannesson, M Dequeker, M Dequidt, M Clay, M Boinet.

Coordination et renseignements : Samuel Bueche - Chambre d'Agriculture du Nord Pas de Calais (Tél: 03.21.60.57.60)

Aurèlie Albaut - Chambre d'Agriculture de la Somme (Tél : 03 22 85 32 11).

