



SOMMAIRE :

• TAUPINS :

Mesure du risque en parcelle : l'évaluation du risque en parcelle, c'est maintenant !

TAUPINS :

Le suivi des adultes

Le réseau de piégeage taupins (adultes) a été mis en place le 13 mars 2023 sur le site du Paraclet (80440 Cottenchy). Ce réseau, qui existe depuis 2010, permet :

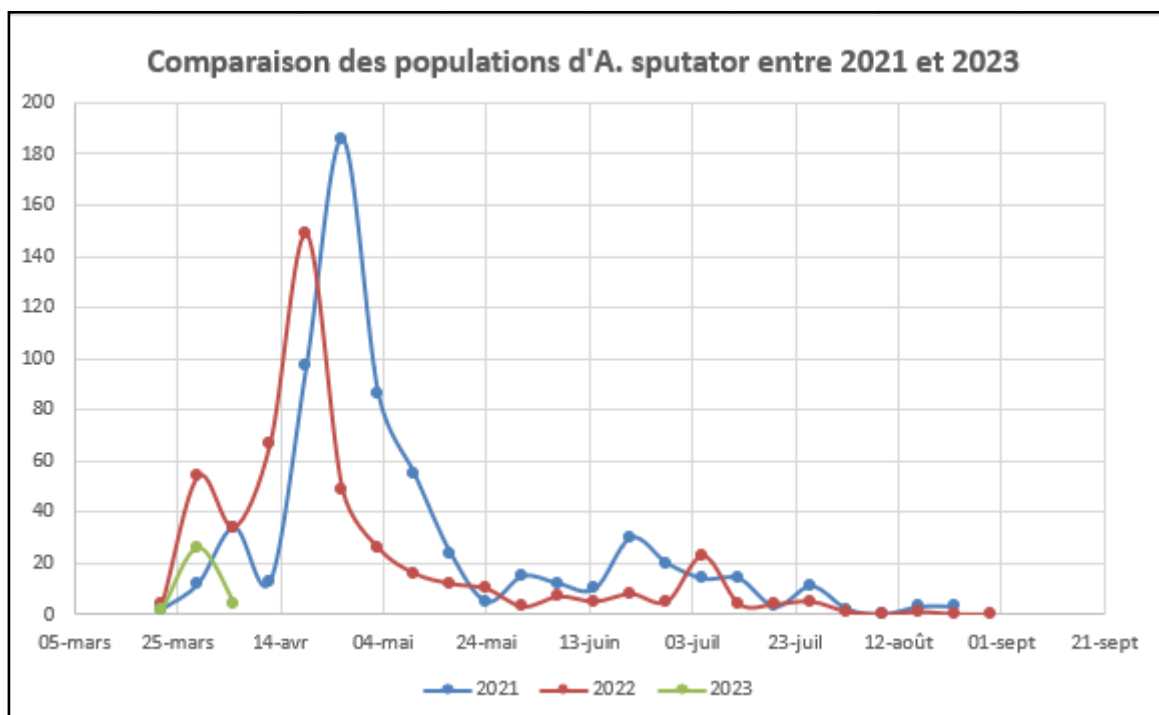
- d'identifier les espèces du genre *Agriotes*,
- de suivre les dynamiques de populations.

Les espèces suivies sont *Agriotes gallicus*, *Agriotes sordidus*, *Agriotes sputator*.

Chaque individu collecté, est identifié au sein de la Clinique du Végétal de FREDON Hauts-de-France.

A ce jour, seule l'espèce *Agriotes sputator* a été collectée. Comme les années précédentes, les autres espèces arrivent plus tardivement en saison.

En ce début de piégeage, nous pouvons observer une dynamique des populations comparable à celle de l'année 2022.



L'observation des larves

Une première observation des larves de taupins dans le sol avant la plantation permet d'estimer la présence des taupins dans la parcelle. Afin d'évaluer le risque avant plantation, deux méthodes sont proposées :

DETECTION DES POPULATIONS LARVAIRES DE TAUPINS AU CHAMP			
METHODE	TECHNIQUE	OBSERVATIONS	FREQUENCE DES RELEVES
Pomme de terre coupée (si possible Variété appétente de type Monalisa ou Agata)	Mettre 1 pomme de terre coupée en 2 dans le sol à une profondeur de 10 cm. Recouvrez. Répétez 10 fois en diagonale dans la parcelle. Identifiez par un piquet.	Creuser sous les pommes de terre afin de recueillir les larves présentes. Comptez le nombre de larves observées.	Tous les 4 - 5 jours
Tris de sol	Réalisez des prélèvements de terre, à l'aide d'une bêche. La profondeur est égale au fer de bêche . Renouvelez 3 fois si possible en diagonale de la parcelle	Munissez vous d'une bache noire sur laquelle vous déposerez le volume de terre prélevé. Observer la présence de larves	1 fois avant plantation

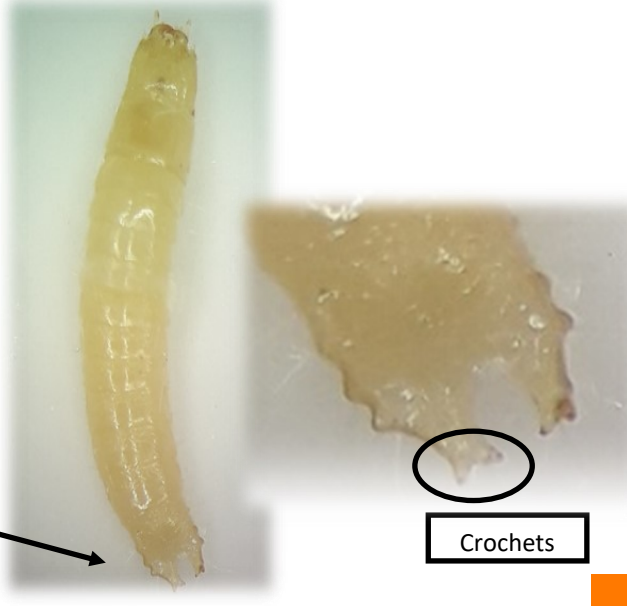
► Selon la bibliographie, une larve de taupin serait en activité lorsque la température du sol à 10cm de profondeur atteint **8°C**, ce qui n'est pas encore le cas à ce jour. **Attendez le réchauffement du sol pour procéder à l'observation d'une possible activité des larves de taupins.**

ATTENTION A L'IDENTIFICATION DES LARVES

Des confusions peuvent avoir lieu sur larves entre genre *Agriotes* et *Athous* mais également avec des larves de CARABOÏDES (larves auxiliaires, bénéfiques pour les ravageurs). Soyez vigilants et prenez le temps pour la reconnaissance !



Agriotes LARVE
Photo : FREDON Hauts-de-France



Athous LARVE
Photo : FREDON Hauts-de-France



LARVE CARABOÏDES
Photo : FREDON Hauts-de-France

Extrémité

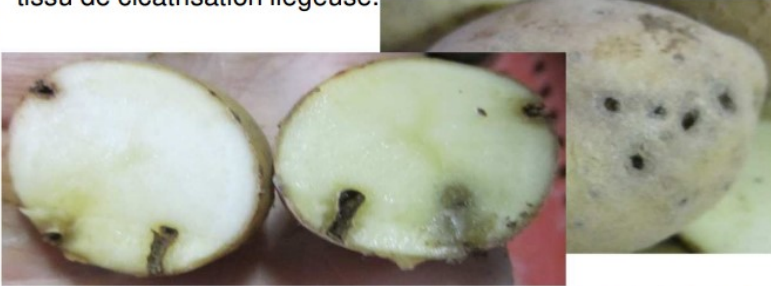
Crochets

ATTENTION A L'IDENTIFICATION DES SYMPTOMES SUR TUBERCULES

Des confusions sont possibles avec des dégâts de blaniules ou de limaces, voir la fiche **Dégâts taupins (Agriotes) : Reconnaissance – Confusions - Comptages**

Dégâts de taupins

Dépréciations fortes de la récolte : Petit trou d'entrée et cylindrique de 2 à 4 mm de profondeur, avec formation d'un tissu de cicatrisation liégeuse.

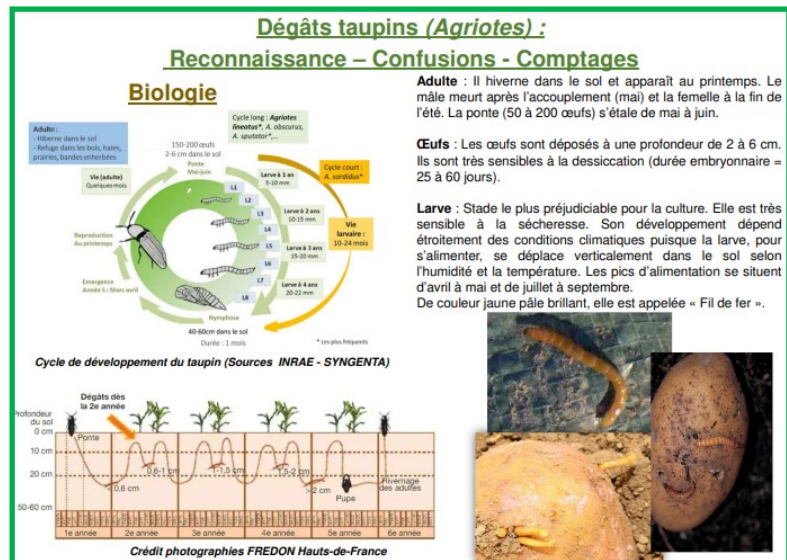


Les blaniules :

Trou d'entrée gros et irrégulier (en lien avec de multiples morsures). Présence d'une grande galerie intérieure dans laquelle se réfugient les myriapodes, entraînant la putréfaction du tubercule.



Cliquer sur l'image pour accéder à la fiche



Action pilotée par le ministère chargé de l'agriculture et le ministère chargé de l'écologie, avec l'appui financier de l'Office Français de la Biodiversité, par les crédits issus de la redevance pour pollutions diffuses attribués au financement du plan Ecophyto 2018.

Rédactrice et animatrice filière pour le secteur Nord-Pas de Calais : Christine Haccart - Chambre d'Agriculture du Nord Pas de Calais (Tél : 06.74.35.36.52)

Animateurs filière pour le secteur Picardie : Valérie Pinchon - FREDON Hauts de France (Tél : 03.22.33.67.11) et Pierre-Baptiste Blanchant - Chambre d'Agriculture de la Somme (Tél : 03.22.95.51.20)

Expertise Miléos : Anaïs Toursel - Arvalis Institut du Végétal (Tél : 03.22.85.75.60)

Bulletin édité sur la base des observations réalisées par les partenaires du réseau : Arvalis Institut du Végétal, Asel, M. Bossaert A2D, Cérésia, CETA de Ham, GR CETA du Soissonnais, CETA des Hauts de Somme, Chambre d'Agriculture de la Somme, Chambre d'Agriculture du Nord Pas de Calais, Chambre d'Agriculture de l'Oise, Comité Nord, Coopérative de Vecquemont, Ets Coudeville-Marcant, Ducroquet Négoce, Expandis, Ets Charpentier, Coopérative la Flandre, FREDON Hauts-de-France, Le GAPPI, GC la Pomme de Terre, GITEP, Intersnack, IPM France, Ets Jourdain, Ets Loridan, Maison Lecouffe, Mc Cain, Nord Négoce, Pomuni France, Pom'Alliance, Réseau Vitalis, Sana Terra, SAS Sermaplus, Select'up, le SETAB, Soufflet Agriculture, Terre de France, Téréos Syral, TERNOVEO, Touquet Savour, UNEAL, Ets Vaesken.

Ferme des Tilleuls, Earl Deraeve, GAEC Fourdinier, M Henno, M Ruysen, M Caby, M Lefranc, M Gosse de Gorre, M Cannesson, M Dequeker, M Dequidt, M Clay.

Coordination et renseignements : Samuel Bueche - Chambre d'Agriculture du Nord Pas de Calais (Tél: 03.21.60.57.60) et Aurélie Albaut - Chambre d'Agriculture de la Somme (Tél : 03 22 85 32 11).