



SOMMAIRE :

• Mildiou :

-**Situation sur le terrain** : Plusieurs cas en parcelles côté Nord et Pas de Calais, attaques importantes et nouvelles sorties de taches.

-**Risques** : Niveau de risque Elevé à très Elevé. Seuil indicatif de risque atteint sur tous les postes.

• **Doryphores** : Présence sur le nord de la région.

• **Acariens** : Progression des symptômes sur variétés sensibles

• **Taupins** : symptômes observés sur tubercules.

• **Limaces** : Activité faible. Seuil indicatif de risque non atteint. A surveiller dans les parcelles à risque avec le retour des pluies.



Fontane - 80% de senescence
Gavrelle (62)

Photo : C.HACCART—CA59/62

OBSERVATIONS : 32 parcelles ont été observées cette semaine.

SITUATION DANS LA PLAINE :

Sur les 7 derniers jours les pluies et averses (très hétérogènes selon les secteurs) ont apporté en moyenne 21 mm côté Nord et Pas de Calais (de 0 à 50mm) et 26 mm côté Picardie (de 0 à 90mm).

Dans les secteurs les plus arrosés, ces précipitations permettent de poursuivre ou de démarrer les récoltes en bonnes conditions. Les pluies fines réparties sur plusieurs jours n'ont pas fait de dégâts et ont bien humidifié et ameubli le cœur de la butte.

Côté Picardie où les variétés sont plus précoces, les arrachages battent leur plein.

Côté Nord et Pas de Calais, la senescence continue sa progression en parcelles, les variétés de type Fontane sont généralement au-delà des 70% de senescence. Les défanages des variétés semi-tardives (de type Fontane) se poursuivent. De nombreux producteurs laissent les parcelles se défaner naturellement pour espérer gagner encore quelques tonnes avec le retour des pluies, dans ce cas il faut faire attention à bien surveiller l'évolution du taux de défauts (vertes, repousses, ravageurs, maladies de présentation...) et continuer à être vigilant vis-à-vis du mildiou jusqu'au défanage complet. Les arrachages des variétés destinées au marché du frais ont débuté ces derniers jours.

Des symptômes de désordres physiologiques (souvent modérés sous forme de germes, sauf en variétés Bintje où ils peuvent être plus avancés) continuent à être observés dans certaines parcelles, à surveiller.

Quelques doryphores peuvent encore être observés dans les parcelles touchées (adultes et larves L4 principalement), mais la plupart sont en train de s'enterrer pour passer l'hiver dans le sol.

Les dégâts d'acariens sur variétés sensibles (Markies et Amigo principalement) continuent de progresser. Si dans la plupart des cas les symptômes se situent plutôt en bordure de champ, certaines parcelles sont très impactées avec des dégâts très étendus.

METEO : Des pluies et averses à caractère parfois orageux sont annoncées ce soir, demain et durant le week-end. Les températures devraient à baisser dans le courant de la semaine mais restent toutefois assez douces (18 à 20°C l'après midi). L'hygrométrie nocturne et matinale est élevée en cette fin d'été. Les conditions météorologique douces et humides restent très favorables au mildiou.



Début de repousses physiologiques sur Fontane irriguée— Secteur Valenciennes
Photo : C.GAZET—CA59/62



Doryphores adultes + dégâts sur feuillage
Secteur Lille
Photo : C.Ledein—CA59/62



Broyage T+3 jours sur Fontane— Secteur Valenciennes
Photo : C.GAZET—CA59/62



Végétation qui décroche sur variété Markies— Nord de Lille
Photo : C.Ledein—CA59/62



95% de senescence sur Fontane— Nord de Lille
Photo : C.Ledein—CA59/62

MILDIOU :

Niveau de risque Evolution du risque



Situation sur le terrain

Plusieurs cas de mildiou en parcelle nous ont été signalés depuis fin août dans le Nord et le Pas de Calais.

Pour le moment les parcelles touchées sont toujours peu nombreuses mais sont généralement fortement contaminées (nombreuses taches, voire des foyers qui peuvent être assez importants). Elles se situent principalement en Flandres et dans la plaine de la Lys qui sont des secteurs où la pression mildiou a souvent été plus importante que dans le reste de la région.

La plupart de ces situations peuvent s'expliquer par un « trou » dans la protection lors des dernières périodes à risques (17/18/24 août notamment) ou à une non prise en compte de l'irrigation dans le calcul des risques mildiou.

Cette situation nous rappelle que le mildiou est une maladie épidémiologique à caractère explosif et qu'il faut toujours rester très vigilant, même en fin de campagne après un été très calme.

Cette semaine, dans les parcelles contaminées on observe deux situations :

- Des parcelles où le mildiou semble maîtrisé : taches desséchées, pas de progression de la maladie.
- Des parcelles où le mildiou continué de se propager avec de nouvelles sorties de taches récentes.

Attention, au vu de la senescence qui progresse en parcelle, les symptômes de mildiou sont de plus en plus difficiles à observer et à diagnostiquer car ils se confondent avec les nombreux symptômes dus aux maladies de faiblesse, au stress etc...

Il est fort probable qu'un certain nombre de parcelles soient touchées mais sans que le mildiou n'ait été décelé.

Il est donc important de bien observer vos parcelles pour poser un diagnostic sur la situation sanitaire vis-à-vis du mildiou en cette fin de campagne.

A l'approche du défanage et de la récolte c'est la qualité des tubercules qui est en jeu !

Veiller à bien protéger vos parcelles contre le mildiou (dès lors que le modèle déclenche) jusqu'à défanage complet de la végétation. Tant qu'il reste des tiges ou feuilles vertes, le risque de contamination existe.

En cette fin de campagne l'objectif est de protéger les tubercules et d'assurer une récolte saine.



Nouvelles sorties de taches bien sporulantes, mildiou sur tiges et bouquets

Secteur Plaine de la Lys

Photo : F.Delassus —CA59/62

Interprétation du tableau des risques mildiou et seuils indicatifs du risque :

Pour commencer à tenir compte du seuil indicatif du risque, il faut que vous vous trouviez dans la situation suivante :

- Réserve de spore ayant atteint les niveaux suivants:

- **MOYENNE** pour les variétés sensibles,
- **ELEVEE** pour les variétés intermédiaires,
- **TRES ELEVEE** pour les variétés résistantes,

- **ET** conditions météorologiques (température et Hygrométrie) favorables aux contaminations.

Les dernières colonnes du tableau des risques vous indiquent en fonction de la sensibilité de vos variétés si le seuil indicatif du risque est atteint ou pas (OUI, NON).

Rappel : la colonne « risque mildiou » tient compte de la réserve de spores **et** du potentiel de sporulation.

Précisions importantes :

Les tableaux mildiou relatent une situation globale issue de l'interprétation de l'ensemble des variables de Miléos. Cette situation peut différer de l'analyse des risques issue de l'OAD Miléos à la parcelle.

Attention, les risques donnés dans le tableau des risques sont valables pour des parcelles non irriguées. L'irrigation peut augmenter le risque en fonction des heures où elle est positionnée.

Voir le BSV n° 7 pour connaître le classement des variétés selon leur sensibilité au mildiou.

Les conditions climatiques favorables aux contaminations:

La contamination est possible dès que l'hygrométrie est supérieure à 87%, associée à:



- une température de 21°C durant 8 heures consécutives.
- une température de 14°C durant 10 heures consécutives.
- une température de 10°C durant 13 heures consécutives.



Analyse des risques pour les HAUTS DE France :

SITUATION AU NIVEAU DE MILEOS®

Depuis le BSV de mardi dernier, la météo humide (pluies, averses orageuses, hygrométrie élevée la nuit et le matin) a été TRES favorable au mildiou. De fortes contaminations ont été enregistrées sur la quasi-totalité des postes et souvent de façon continue du 8 au 12 septembre, voire dès le 6 septembre (cf. 3e colonne du tableau des risques), entraînant des déclenchements du modèle Miléos.

Les niveaux de risque (= réserve de spores) sont élevés à très élevés, ils se maintiennent ou sont en augmentation (selon les postes) suite aux contaminations enregistrées ces derniers jours. Des déclenchements sont donc possibles sur tous les postes dès lors que la météo est favorable au mildiou, ce qui est le cas actuellement.

Les conditions météorologiques actuelles et prévues pour la fin de semaine et le week-end sont favorables au mildiou : pluies, averses, averses orageuses, hygrométrie élevée et température douces.

Le seuil indicatif de risque devrait être atteint en continu au moins jusqu'en début de semaine prochaine.

Cette semaine, les parcelles de variétés semi-tardives et tardives sont en senescence avancée ou en cours de défanage.

Du mildiou est observé en parcelles, principalement dans le secteur des Flandres et de la plaine de la Lys, depuis fin août, les parcelles concernées sont très touchées (nombreuses taches et foyers).

Veiller à bien protéger vos parcelles contre le mildiou (dès lors que le modèle déclenche) jusqu'à défanage complet de la végétation. Tant qu'il reste des tiges ou feuilles vertes, le risque de contamination existe. En cette fin de campagne l'objectif est de protéger les tubercules et d'assurer une récolte saine.

DEPARTEMENTS PICARDS

Départements Picards -Tableau des risques mildiou établi à partir du modèle Mileos® le 13 septembre 2022 :

	Stations météorologiques	Dates de dépassement du seuil de nuisibilité durant les 7 derniers jours	Risque mildiou	Seuil indicatif de risque atteint du 13 au 15 septembre			Pluviométrie depuis le 6 septembre
				Variété sensible	Variété intermédiaire	Variété résistante	
Grand Amiénois / 3 Vallées	Vron	Du 9 au 12 septembre	Très élevé	OUI	OUI	OUI	89
	Boves	Du 9 au 12 septembre	Très élevé	OUI	OUI	OUI	17
	Hérissart	Du 9 au 12 septembre	Très élevé	OUI	OUI	OUI	35
	Inval	Du 9 au 12 septembre	Très élevé	OUI	OUI	OUI	59
	Thieulloy l'Abbaye	Du 6 au 12 septembre	Très élevé	OUI	OUI	OUI	20
Chaunois / Soissonnais	Coucy la Ville	Aucune	Elevé	OUI	OUI	NON	27
	Saint Christophe à Berry	Le 12 septembre	Elevé	OUI	OUI	NON	24
Grand Laonnois	Ebouleau	Du 9 au 12 septembre	Très élevé	OUI	OUI	OUI	30
	Marchais	Le 11 septembre					27
Santerre Hauts de Somme /Saint Quentinnois / Source et vallées	Attily	Les 10 et 11 septembre					22,3
	Templeux le Guérard	Du 8 au 12 septembre	Très élevé	OUI	OUI	OUI	20
	Curly	Du 9 au 12 septembre	Très élevé	OUI	OUI	OUI	15
	Aizecourt le Haut	Du 8 au 12 septembre	Très élevé	OUI	OUI	OUI	17
	Guiscard (Beines)	Données non disponibles					
Sud de l'Aisne	Verdilly	Le 11 septembre	Elevé	OUI	OUI	NON	29
Compiègnois / Grand Beauvaisis / Thelle Vixin sablons / Sud de l'Oise	Barbery	Aucune	Moyen	OUI	NON	NON	23
	La Houssoye	Données non disponibles					
	Catenoy	Du 8 au 12 septembre	Très élevé	OUI	OUI	OUI	8
	Rothois	Du 6 au 12 septembre	Très élevé	OUI	OUI	OUI	17
Thierache	Grougis (Forté)	Du 10 au 12 septembre					0
	Le Hérie la Vieville	Du 9 au 12 septembre	Très élevé	OUI	OUI	OUI	39
Trait Vert	Assainvillers	Du 9 au 12 septembre	Très élevé	OUI	OUI	OUI	11
	Marcelcave	Du 9 au 12 septembre	Très élevé	OUI	OUI	OUI	23
	Vauvillers	Du 9 au 12 septembre	Très élevé	OUI	OUI	OUI	18

Le tableau des risques mildiou est réalisé à partir de prévisions météorologiques à 48 heures. Si les conditions météorologiques constatées diffèrent des prévisions (pluies, brumes, brouillard...) il se peut que les risques évoluent.

Départements Picards - Situation au niveau de Mileos® et analyse des risques du 13 au 15 septembre :

ANALYSE DES RISQUES

- Le seuil indicatif de risque est atteint à partir d'aujourd'hui pour les variétés sensibles uniquement sur le poste de Barbery
- Le seuil indicatif de risque est atteint à partir d'aujourd'hui pour les variétés sensibles et intermédiaires sur les postes de Coucy la Ville, Saint Christophe à Berry et Verdilly
- Le seuil indicatif de risque devrait être atteint à partir d'aujourd'hui pour les variétés sensibles, intermédiaires et résistantes sur TOUS les autres postes

Le seuil indicatif de risque devrait rester atteint au moins jusqu'en début de semaine prochaine

DEPARTEMENTS NORD et PAS DE CALAIS

Nord et Pas De Calais -Tableau des risques mildiou établi à partir du modèle Mileos® le 13 septembre 2022 :

	Stations météorologiques	Dates de dépassement du seuil indicateur de risque durant les 7 derniers jours	Risque mildiou	Seuil indicateur de risque atteint du 13 au 15 septembre			Pluviométrie depuis le 6 septembre
				Variété sensible	Variété intermédiaire	Variété résistante	
Scarpe / Hainaut / Cambrésis/Thiérache	Avesne les Aubert	Les 10 et 11 septembre	Elevé	OUI	OUI	NON	2
	Esnes	Du 8 au 12 septembre	Très Elevé	OUI	OUI	OUI	0
	Fressies	Du 8 au 12 septembre	Très Elevé	OUI	OUI	OUI	33
	Ohain	Aucune	Elevé	OUI	OUI	NON	47
	Thiant	Aucune	Elevé	OUI	OUI	NON	23
Artois / Ternois / Pays de Montreuil	Ambricourt	Du 6 au 12 septembre	Très Elevé	OUI	OUI	OUI	0
	Aix Noulette	Du 6 au 12 septembre	Très Elevé	OUI	OUI	OUI	38
	Berles au Bois	Du 6 au 12 septembre	Très Elevé	OUI	OUI	OUI	41
	Bonnières	Du 9 au 12 septembre	Très Elevé	OUI	OUI	OUI	36
	Boursies	Du 8 au 12 septembre	Très Elevé	OUI	OUI	OUI	24
	Croisette	Du 6 au 12 septembre	Très Elevé	OUI	OUI	OUI	51
	Ecuires	Du 6 au 12 septembre	Très Elevé	OUI	OUI	OUI	38
	Gomiecourt	Du 8 au 12 septembre	Très Elevé	OUI	OUI	OUI	51
	Haucourt	Le 12 septembre	Elevé	OUI	OUI	NON	11
	Hermaville	Du 8 au 12 septembre	Très Elevé	OUI	OUI	OUI	47
	Izel-les-Equerchin	Du 8 au 12 septembre	Très Elevé	OUI	OUI	OUI	37
	Saint Pol sur Ternoise	Du 8 au 12 septembre	Très Elevé	OUI	OUI	OUI	1
	Ternas	Du 6 au 12 septembre	Très Elevé	OUI	OUI	OUI	34
Tilloy Les Mofflaines	Du 8 au 12 septembre	Très élevé	OUI	OUI	OUI	24	
Bethunois / Plaine de la Lys / Pays d'Aire	Auchy les Mines	Du 8 au 12 septembre	Très Elevé	OUI	OUI	OUI	25
	Calonne Sur La Lys	Du 8 au 12 septembre	Très Elevé	OUI	OUI	OUI	0
	Hesdigneul Les Béthune	Du 8 au 12 septembre	Très Elevé	OUI	OUI	OUI	22
	Lillers	Du 6 au 12 septembre	Très Elevé	OUI	OUI	OUI	5
	Lorgies	Du 6 au 12 septembre	Très Elevé	OUI	OUI	OUI	
	Mametz	Du 9 au 12 septembre	Très élevé	OUI	OUI	OUI	22
Région de Lille / pévéle	Allesnes les Marais	Du 8 au 12 septembre	Très Elevé	OUI	OUI	OUI	27
	Frelinghien	Du 8 au 12 septembre	Très Elevé	OUI	OUI	OUI	42
	Orchies	Du 8 au 12 septembre	Très Elevé	OUI	OUI	OUI	24
Flandres / Wateringues / Collines guinoises	Andres	Du 6 au 12 septembre	Très élevé	OUI	OUI	OUI	13
	Bailleul	Du 6 au 12 septembre	Très élevé	OUI	OUI	OUI	4
	Caestre	Du 6 au 12 septembre	Très élevé	OUI	OUI	OUI	1
	Hondschoote	Du 6 au 12 septembre	Très élevé	OUI	OUI	OUI	0
	Merckeghem	Du 8 au 12 septembre	Très élevé	OUI	OUI	OUI	2
	Pitgam	Du 9 au 11 septembre	Elevé	OUI	OUI	NON	34
	Steenbecque	Du 6 au 12 septembre	Très élevé	OUI	OUI	OUI	1
	Teteghem	Du 6 au 12 septembre	Très élevé	OUI	OUI	OUI	31
	Vieille Eglise	Du 6 au 12 septembre	Très élevé	OUI	OUI	OUI	0
	Wormhout	Du 6 au 12 septembre	Très élevé	OUI	OUI	OUI	5
	Zuytpeene	Du 6 au 12 septembre	Très élevé	OUI	OUI	OUI	10

Le tableau des risques mildiou est réalisé à partir de prévisions météorologiques à 48 heures. Si les conditions météorologiques constatées diffèrent des prévisions (pluies, brumes, brouillard...) il se peut que les risques évoluent.

Nord et Pas de Calais - Situation au niveau de Mileos® et analyse des risques du 13 au 15 septembre :

- Le seuil indicatif de risque est atteint **à compter d'aujourd'hui** pour les variétés sensibles et intermédiaires sur les postes de : Avesne Les Aubert, Ohain, Thiant, Haucourt et Pitgam
- Le seuil indicatif de risque devrait être atteint **à compter d'aujourd'hui** pour les variétés sensibles, intermédiaires et résistantes sur TOUS les autres postes

Le seuil indicatif de risque devrait rester atteint au moins jusqu'en début de semaine prochaine

TAUPINS

Cette semaine, 11 parcelles du réseau ont fait l'objet de notations de dégâts de taupins sur tubercules.

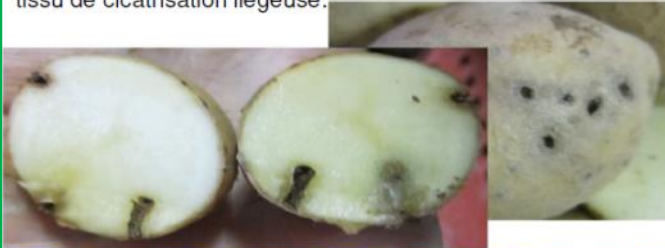
-8 parcelles ne présentent aucun symptôme.

-3 parcelles présentent des symptômes modérés (quelques tubercules touchés).

Réalisez des comptages en parcelle, sur **25 tubercules, issus de 5 pieds**. (Cf. fiche de reconnaissance TAUPINS).

Dégâts

Dépréciations fortes de la récolte : Petit trou d'entrée et cylindrique de 2 à 4 mm de profondeur, avec formation d'un tissu de cicatrisation liégeuse.



Confusions possibles

Les blaniules :

Trou d'entrée gros et irrégulier (en lien avec de multiples morsures). Présence d'une grande galerie intérieure dans laquelle se réfugient les myriapodes, entraînant la putréfaction du tubercule.



Les limaces :

Présence de bave tout autour du tubercule (indice de la présence du gastéropode). Trou d'entrée assez gros (> 4 mm de diamètre), plus régulier que pour les myriapodes. Galerie intérieure irrégulière et de taille variable.



Observations et comptages

- L'**observation** est à réaliser entre le défanage et la récolte, voire dès le mois de juin dans les parcelles les plus à risque en cas de conditions climatiques favorables
- Réaliser le **comptage** au moins sur **25 tubercules** issus d'au moins **5 pieds** de pommes de terre.
- Compter le nombre de morsures par tubercule et **faire la moyenne sur les 25 tubercules**. La note correspond au nombre moyen de morsures par tubercule.
- L'appréciation se fera par classe :
 - * 0 = Absence
 - * 1 = < à 1 morsure
 - * 2 = 1 à 2 morsures
 - * 3 = 3 à 5 morsures
 - * 4 = > à 5 morsures
- Saisir la note dans Vigicultures®, dans le volet "autres observations expert".

LIMACES :

Niveau de risque Evolution du risque



RAPPEL SEUIL INDICATIF DE RISQUE :

4 limaces par m² (piégeage réalisé à l'aide de 4 pièges pour une surface totale de 1m²)

La société DeSangosse met en place depuis plusieurs années un réseau de piégeage des limaces en partenariat avec McCain, les Ets Pomuni, les Ets Carré et la Chambre d'Agriculture du Nord Pas de Calais.

Le réseau de piégeage 2022 est composé de 21 parcelles présentant pour la plupart un risque limace avéré (type de sol favorable, variété appétente, historique limace dans la rotation...).

Les relevés des pièges sont réalisés chaque lundi par les agriculteurs eux mêmes selon un protocole harmonisé.

Concernant l'activité des limaces au 12 septembre:

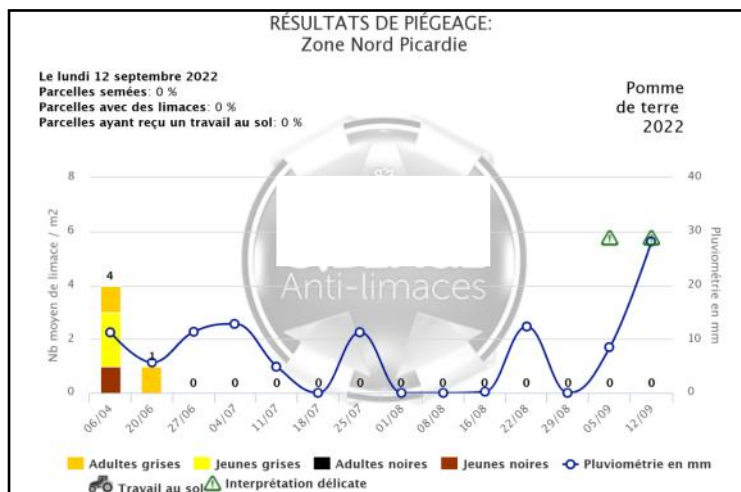
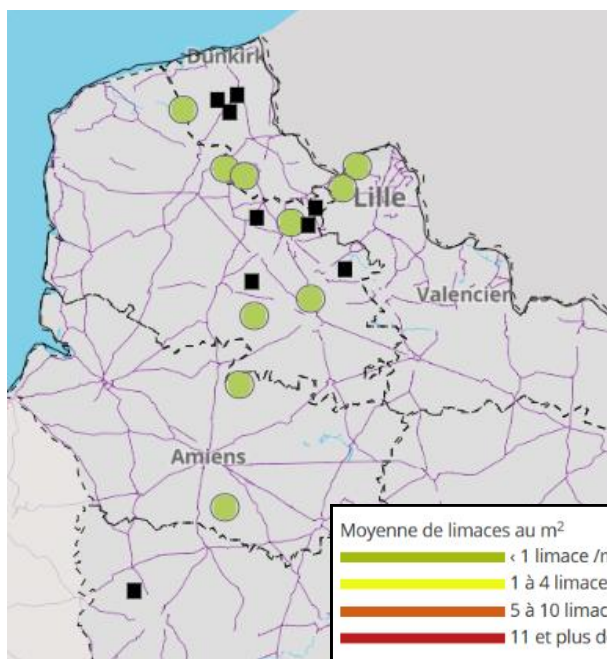
10 parcelles ont fait l'objet d'un piégeage cette semaine.

Aucune limace n'a été piégée cette semaine.

Aucun dégât de limaces n'a été observé sur tubercules. Le seuil indicatif de risque n'est pas atteint.

⊗ L'activité des limaces reste faible malgré le retour des pluies sur la région depuis une dizaine de jours.

Ce ravageur reste néanmoins à surveiller dans les parcelles à risque en cette fin de campagne, d'autant que la météo devrait rester humide dans les prochains jours.



Action pilotée par le ministère chargé de l'agriculture et le ministère chargé de l'écologie, avec l'appui financier de l'Office Français de la Biodiversité, par les crédits issus de la redevance pour pollutions diffuses attribués au financement du plan Ecophyto 2018.

Rédactrice et animatrice filière pour le secteur Nord-Pas de Calais : Christine Haccart - Chambre d'Agriculture du Nord Pas de Calais (Tél : 03.21.64.80.88)

Animateurs filière pour le secteur Picardie : Valérie Pinchon - FREDON Hauts de France (Tél : 03.22.33.67.11) et Pierre-Baptiste Blanchant - Chambre d'Agriculture de la Somme (Tél : 03.22.95.51.20)

Expertise Miléos : Anaïs Toursel - Arvalis Institut du Végétal (Tél : 03.22.85.75.60)

Bulletin édité sur la base des observations réalisées par les partenaires du réseau : Arvalis Institut du Végétal, Asel, M.Bossaert A2D, Cérésia, CETA de Ham, GR CETA du Soissonnais, CETA des Hauts de Somme, Chambre d'Agriculture de la Somme, Chambre d'Agriculture du Nord Pas de Calais, Chambre d'Agriculture de l'Oise, Comité Nord, Coopérative de Vecquemont, Ets Coudeville-Marcant, Ducroquet Négoce, Expandis, Ets Charpentier, Coopérative la Flandre, FREDON Hauts-de-France, Le GAPPI, GC la Pomme de Terre, GITEP, Intersnack, IPM France, Ets Jourdain, Ets Loridan, Maison Lecouffe, Mc Cain, Nord Négoce, Pomuni France, Pom'Alliance, Réseau Vitalis, Roquette, Sana Terra, SAS Sermaplus, Select'up, le SETAB, Soufflet Agriculture, Terre de France, Téréos Syral, TERNOVEO, Touquet Savour, UNEAL, Ets Vaesken.

Ferme des Tilleuls, Earl Deraeve, GAEC Fourdinier, M Henno, M Ruysen, M Caby, M Lefranc, M Gosse de Gorre, M Cannesson, M Dequeker, M Dequidt.

Coordination et renseignements : Samuel Bueche - Chambre d'Agriculture du Nord Pas de Calais (Tél: 03.21.60.57.60) et Aurélie Albaut - Chambre d'Agriculture de la Somme (Tél : 03 22 85 32 11).