



Bulletin N° 31 - 17 septembre 2024

Ce bulletin est produit à partir d'observations ponctuelles. Il donne une tendance de la situation sanitaire régionale : celle-ci ne peut pas être transposée telle quelle à chacune des parcelles.

SOMMAIRE :

• Mildiou :

-**Situation sur le terrain** : mildiou peu présent en végétation, mais difficile à déceler. Quelques cas sur tubercules, à surveiller.

-**Risques** : réserve de spores potentielle très élevée. Météo favorable. Le seuil indicatif de risque est atteint sur presque tous les postes.

• **Alternarioses** : les interventions ne sont plus nécessaires au vu de la senescence avancée / de la proximité du défanage.

• **Taupins** : poursuivre les observations lors de la phase de stockage.

• **Limaces** : activité qui se maintient. Observez les tubercules dans les parcelles à risques.

• **Notes nationales biodiversité** : coléoptères et papillons

- ▶ *Dernier BSV de la campagne,*
- ▶ *Un BSV bilan paraîtra en fin d'année*



Fontane plantée fin avril—95 % de sénescence
— Wavrin (59)
Photo : F.Delassus—CA59/62

OBSERVATIONS : 28 parcelles ont été observées cette semaine.

SITUATION DANS LA PLAINE :

Dans le Nord et le Pas de Calais, sur les 7 derniers jours la pluviométrie moyenne enregistrée est de 21 mm (de 2 mm à 62 mm selon les secteurs). De nombreuses parcelles sont désormais défanées ou en état de senescence très avancée.

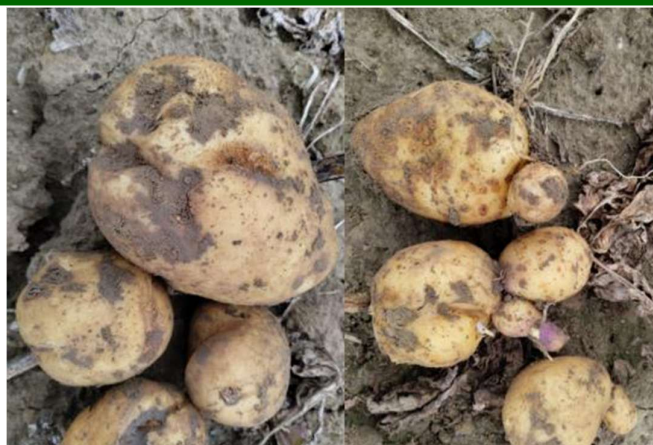
Restent en végétation, plus ou moins sénescentes, les variétés tardives de type Markies ainsi que des semi-tardive plantées tard vers la mi-juin. Les défanages vont se poursuivre cette semaine à la faveur de conditions météorologiques ensoleillées, assez chaudes et sèches.

Dans les départements Picards, sur les 7 derniers jours, la pluviométrie moyenne enregistrée est de 9 mm (de 0 à 41 mm selon les secteurs géographiques). De manière générale, les parcelles non récoltées sont défanées dans une grande majorité des cas ou dans une situation très avancée de sénescence. Les récoltes sont désormais bien avancées même pratiquement terminées pour les variétés les plus hâtives et les chairs fermes. Les conditions climatiques permettent de faire du très bon travail de récolte. Par endroit, l'irrigation est utilisée pour assurer une humidité suffisante dans les buttes et éviter les coups sur les tubercules

METEO: Les températures remontent à partir d'aujourd'hui et devraient se situer aux alentours de 22 à 25°C l'après-midi jusqu'au week-end. Quelques précipitations ponctuelles sont annoncées sur la fin de semaine, une nouvelle perturbation est prévue à compter de dimanche accompagnée par une baisse des températures. Bien que le temps soit globalement sec dans les jours à venir, l'hygrométrie nocturne et matinale reste élevée. **La météo reste favorable au mildiou !**



Variétés Amigo : absence de défauts internes—secteur Ternois (62)
Photo : Agriculteur



Variété Fontane : quelques tubercules crevassés ou présentant des signes de désordres physiologiques (poupées, difformes, germes)—Wavrin (59)
Photo : F.Delassus—CA59/62

MILDIOU:



Evolution du risque



Situation sur le terrain

Depuis la semaine dernière, la météo a été globalement favorable au mildiou : les précipitations et l'hygrométrie nocturne et matinale élevée ont souvent compensé la baisse des températures.

Les cas de mildiou en parcelle semblent peu nombreux.

Cette semaine, aucune observation de mildiou en végétation n'a été signalée. En revanche, dans notre réseau, **deux cas de mildiou sur tubercules ont été observés en variété Fontane.**

Attention, en cette fin de campagne, avec la senescence qui progresse fortement, il devient très compliqué de déceler les taches de mildiou parmi les nombreux symptômes de maladies de fin de cycle dans une végétation qui jaunit, se tasse et se dessèche ► **restez vigilants pour les parcelles encore en végétation.**

Les réserves de spores restent très élevées et la météo très favorable aux contaminations et aux sporulation. Il ne faut pas baisser la garde.

► **Il faut rester vigilant jusqu'au défanage complet des parcelles et continuer à bien observer les parcelles, notamment les zones les plus à risques telles que les fourrières, démarrages de rampe, croisements de rampe, zones d'obstacles et courts tours.**

► **Si le seuil indicatif de risques est atteint dans votre secteur, continuez à protéger les parcelles jusqu'au défanage complet de la végétation. Tant qu'il reste du « vert » des contaminations peuvent avoir lieu.**

► **En cette fin de campagne, si vous devez intervenir, veillez à utiliser des fongicides qui protègent les tubercules, surtout si la parcelle est ou a été contaminée (mildiou sur tiges qui reste actif). Les précipitations peuvent entraîner les spores de mildiou jusque dans la butte à la faveur des crevasses du sol pour ensuite contaminer les tubercules.**



Les couples « mildiou / fluazinam », « mildiou / mandipropamide et CAA » et « mildiou / oxathiapiprolin » sont exposés à un risque de résistance. Vous pouvez trouver toutes les informations sur les phénomènes de résistance sur le site R4p via le lien www.r4p-inra.fr/fr



Il existe des produits de biocontrôle autorisés sur le mildiou de la pomme de terre. Il s'agit de la substance active suivante : *phosphonate de potassium*. Retrouvez la liste actualisée des produits de biocontrôle sur le site : <https://ecophytopic.fr/reglementation/protoger/liste-des-produits-de-biocontrole>



Mildiou et pourriture humide sur variété Fontane
Photo : F. Delassus—CA59/62

Interprétation du tableau des risques mildiou et seuils indicatifs de risque :

Pour que le seuil indicatif de risque soit atteint, il faut que les deux conditions suivantes soient réunies :

① Réserve de spore potentielle ayant atteint les niveaux suivants:

- **MOYENNE** pour les variétés sensibles,
- **ELEVEE** pour les variétés intermédiaires,
- **TRES ELEVEE** pour les variétés résistantes,

+

② conditions météorologiques (température et hygrométrie) favorables aux contaminations.

☒ Les dernières colonnes du tableau des risques vous indiquent en fonction de la sensibilité de vos variétés si le seuil indicatif de risque est atteint (OUI) ou pas (NON).

Précisions importantes :

-Les tableaux mildiou relatent une situation globale issue de l'interprétation de l'ensemble des variables de Miléos. Cette situation peut différer de l'analyse des risques issue de l'OAD Miléos à la parcelle.

-La colonne « réserve spore potentielle » tient compte de la réserve de spores **et** du potentiel de sporulation. Cela nous permet de prendre une « marge de sécurité » lors de situations où les conditions météo sont changeantes et les risques incertains, dans la mesure où seuls 1 à 2 BSV sont rédigés par semaine (un abonnement à l'OAD Miléos® vous permet de disposer des risques actualisés plusieurs fois par jour et adaptés à votre parcelle).

-Attention, les risques donnés dans le tableau des risques sont valables pour des parcelles non irriguées. L'irrigation peut augmenter le risque en fonction des heures où elle est positionnée.

► **Voir le BSV n° 7 pour connaître le classement des variétés selon leur sensibilité au mildiou.**

DEPARTEMENTS PICARDS

Départements Picards -Tableau des risques mildiou établi à partir du modèle Mileos® le 17 septembre 2024 :

Stations météorologiques	Dates de dépassement du seuil indicateur de risque durant les 7 derniers jours	Réserve de spores potentielle	Seuil indicatif de risque atteint du 17 au 19 septembre			Pluviométrie depuis le 10 septembre
			Variété sensible	Variété intermédiaire	Variété résistante	
Vron	Du 10 au 11 septembre & les 13, 16 septembre	Très élevé	OUI	OUI	OUI	41
Boves	Du 10 au 11 septembre & le 16 septembre	Très élevé	OUI	OUI	OUI	6
Hérissart	Du 10 au 11 septembre & le 16 septembre	Très élevé	OUI	OUI	OUI	14,4
Inval	Du 10 au 11 septembre & le 16 septembre	Très élevé	OUI	OUI	OUI	37,4
Thieulloy l'Abbaye	Du 10 au 11 septembre & le 16 septembre	Très élevé	OUI	OUI	OUI	14,2
Coucy la Ville	Du 10 au 11 septembre & le 14 septembre	Très élevé	OUI	OUI	OUI	14,4
Saint Christophe à Berry	Le 10 septembre	Très élevé	OUI	OUI	OUI	6,2
Ebouleau	Du 10 au 11 septembre	Très élevé	OUI	OUI	OUI	10
Marchais	Aucune	Elevé	OUI	NON	NON	7,4
Attilly	Du 10 au 11 septembre	Très élevé	OUI	OUI	OUI	8
Templeux le Guérard	Du 10 au 11 septembre	Très élevé	OUI	OUI	OUI	8
Curly	Du 10 au 11 septembre & les 14, 16 septembre	Très élevé	OUI	OUI	OUI	7,2
Aizecourt le Haut	Du 10 au 11 septembre & les 14, 16 septembre	Très élevé	OUI	OUI	OUI	1,6
Verdilly	Du 10 au 11 septembre	Très élevé	NON	NON	NON	3
Barbery	Du 10 au 11 septembre & les 14, 16 septembre	Très élevé	OUI	OUI	OUI	7
Catenoy	Du 10 au 11 septembre & les 14, 16 septembre	Très élevé	OUI	OUI	OUI	5,2
Rothois	Pas de données					
Grougis (Forté)	Du 10 au 11 septembre	Très élevé	NON	NON	NON	0,2
Le Hérie la Vieville	Du 10 au 11 septembre & le 16 septembre	Très élevé	OUI	OUI	OUI	0,2
Assainvillers	Du 10 au 11 septembre & les 14, 16 septembre	Très élevé	OUI	OUI	OUI	5,6
Champien (Solente)	Du 10 au 11 septembre	Très élevé	OUI	OUI	OUI	6,6
Marcelcave	Le 10 septembre	Faible	NON	NON	NON	0
Vauvillers	Du 10 au 11 septembre & le 16 septembre	Très élevé	OUI	OUI	OUI	10,4

Le tableau des risques mildiou est réalisé à partir de prévisions météorologiques à 48 heures. Si les conditions météorologiques constatées diffèrent des prévisions (pluies, brumes, brouillard...) il se peut que les risques évoluent.

Départements Picards - Situation au niveau de Mileos® et analyse des risques du 17 au 19 septembre :

SITUATION AU NIVEAU DE MILEOS®

De nombreuses contaminations ont été enregistrées tout au long de la semaine dernière sur une quasi totalité des postes notamment du 10 au 11 septembre du fait des conditions climatiques très douces et humides corollaires des pluies reçues.

De plus, sur la majorité des postes, les potentiels de sporulation restent « très » importants entraînant de ce fait un risque mildiou élevé, signifiant ainsi que le seuil indicatif de risque peut être atteint sur toutes les variétés dès lors que la météo est favorable au développement du mildiou.

ANALYSE DES RISQUES

- Le seuil indicatif de risque est atteint à partir d'Aujourd'hui pour **les variétés sensibles** sur le poste de Marchais.
- Le seuil indicatif de risque est atteint à partir d'Aujourd'hui pour **les variétés sensibles, intermédiaires et résistantes** sur les postes de Aizecourt le Haut, Assainvillers, Attilly, Barbery, Boves, Catenoy, Coucy la Ville, Curly, Ebouleau, Herissart, Inval, Le Hérie la Vieville, Saint Christophe à Berry, Templeux le Guérard, Thieulloy l'Abbaye, Vauvillers et Vron.
- Le seuil indicatif de risque devrait être atteint à partir de Demain pour **les variétés sensibles, intermédiaires et résistantes** sur le poste de Solente

Sur ces postes restez vigilants, le seuil indicatif de risques pourrait rester fréquemment atteint sur la fin de semaine et le week-end.

☒ Utiliser en priorité des moyens de lutte alternatifs aux traitements conventionnels, des méthodes biologiques ou des solutions de biocontrôle autorisées. En cas de nécessité d'intervention chimique de synthèse, privilégier les produits présentant le plus faible risque pour la santé et l'environnement.

- Le seuil indicatif de risque n'est pas atteint **quelle que soit la variété** sur les postes de Forte, Marcelcave et Verdilly

☒ Sur la base des observations réalisées sur les seules parcelles du réseau d'épidémiosurveillance, l'évaluation du risque pour ce bioagresseur indique qu'aucune intervention n'est nécessaire à ce stade. Une observation directe de vos propres parcelles vous permettra de confirmer ou non cette évaluation du risque.

DEPARTEMENTS NORD et PAS DE CALAIS


Nord et Pas De Calais -Tableau des risques mildiou établi à partir du modèle Mileos® le 17 septembre 2024 :


	Stations météorologiques	Dates de dépassement du seuil indicateur de risque durant les 7 derniers jours	Réserve de spores potentielle	Seuil indicateur de risque atteint du 17 au 19 septembre			Pluviométrie depuis le 10 septembre
				Variété sensible	Variété intermédiaire	Variété résistante	
Scarpe / Hainaut / Cambrésis/Thiérache	Avesne les Aubert	Les 10, 11 et 16 septembre	Très Elevée	OUI	OUI	OUI	8
	Esnes	Les 10, 11 et 16 septembre	Très Elevée	OUI	OUI	OUI	9
	Fressies	Les 10, 11, 14 et 16 septembre	Très Elevée	OUI	OUI	OUI	13
	Ohain	Aucune	Faible	NON	NON	NON	14
	Thiant	Les 10, 11 et 16 septembre	Très Elevée	OUI	OUI	OUI	7
Artois / Ternois / Pays de Montreuil	Ambricourt	Du 10 au 16 septembre	Très Elevée	OUI	OUI	OUI	34
	Aix Noulette	Les 10, 11 et 16 septembre	Très Elevée	OUI	OUI	OUI	11
	Berles au Bois	Les 10, 11 et 16 septembre	Très Elevée	OUI	OUI	OUI	14
	Bonnières	Du 10 au 16 septembre	Très Elevée	OUI	OUI	OUI	8
	Boursies	Les 10, 11 et 16 septembre	Très Elevée	OUI	OUI	OUI	11
	Croisette	Du 10 au 16 septembre	Très Elevée	OUI	OUI	OUI	22
	Ecuire	Du 10 au 13 et le 16 septembre	Très Elevée	OUI	OUI	OUI	2
	Gomiecourt	Du 10 au 16 septembre	Très Elevée	OUI	OUI	OUI	12
	Haucourt	Les 10, 11 et 16 septembre	Très Elevée	OUI	OUI	OUI	7
	Hermaville	Les 10, 11 et 16 septembre	Très Elevée	OUI	OUI	OUI	18
	Izel-les-Equerchin	Les 10, 11 et 16 septembre	Très Elevée	OUI	OUI	OUI	9
	Saint Pol sur Ternoise	Du 10 au 16 septembre	Très Elevée	OUI	OUI	OUI	28
	Ternas	Du 10 au 16 septembre	Très Elevée	OUI	OUI	OUI	17
Tilloy Les Moflaines	Les 10, 11 et 16 septembre	Très Elevée	OUI	OUI	OUI	8	
Bethunois / Plaine de la Lys / Pays d'Aire	Auchy les Mines	Les 10, 11 et 16 septembre	Très Elevée	OUI	OUI	OUI	11
	Calonne Sur La Lys	Du 10 au 16 septembre	Très Elevée	OUI	OUI	OUI	18
	Hesdigneul Les Béthune	Les 10, 11 et 16 septembre	Très Elevée	OUI	OUI	OUI	14
	Lillers	Les 10,11,13 et 16 septembre	Très Elevée	OUI	OUI	OUI	36
	Lorgies	Les 10, 11 et 16 septembre	Très Elevée	OUI	OUI	OUI	11
	Mametz	Du 10 au 16 septembre	Très Elevée	OUI	OUI	OUI	31
Région de Lille / pévèle	Allennes les Marais	Les 10, 11 et 16 septembre	Très Elevée	OUI	OUI	OUI	16
	Frelinghien	Les 10, 11 et 16 septembre	Très Elevée	OUI	OUI	OUI	26
	Orchies	Les 10, 11 et 16 septembre	Très Elevée	OUI	OUI	OUI	10
Flandres / Wateringues / Collines guinoises	Andres	Du 10 au 16 septembre	Très élevée	OUI	OUI	OUI	17
	Bailleul	Les 10, 11 et 16 septembre	Très élevée	OUI	OUI	OUI	
	Caestre	Les 10, 11, 14 et 16 septembre	Très élevée	OUI	OUI	OUI	35
	Hondschoote	Les 10,11,13 et 16 septembre	Très élevée	OUI	OUI	OUI	62
	Merckeghem	Les 10, 11 et 16 septembre	Très élevée	OUI	OUI	OUI	38
	Pitgam	Du 10 au 16 septembre	Très élevée	OUI	OUI	OUI	26
	Steenbecque	Du 10 au 16 septembre	Très élevée	OUI	OUI	OUI	31
	Teteghem	Les 10,11,13 et 16 septembre	Très élevée	OUI	OUI	OUI	39
	Vieille Eglise	Les 10,11,13 et 16 septembre	Très élevée	OUI	OUI	OUI	27
	Wormhout	Du 10 au 16 septembre	Très élevée	OUI	OUI	OUI	49
	Zuytpeene	Du 10 au 16 septembre	Très Elevée	OUI	OUI	OUI	52

Le tableau des risques mildiou est réalisé à partir de prévisions météorologiques à 48 heures. Si les conditions météorologiques constatées diffèrent des prévisions (pluies, brumes, brouillard...) il se peut que les risques évoluent.


Nord et Pas de Calais - Situation au niveau de Mileos® et analyse des risques du 17 au 19 septembre :

ANALYSE DES RISQUES


 Depuis le BSV de mardi dernier, **les conditions climatiques ont été globalement favorables au mildiou** : les précipitations et l'hygrométrie nocturne et matinale élevée ont souvent compensé la baisse des températures.

 **Le seuil indicatif de risque a été fréquemment atteint sur la quasi totalité des postes, sur la période du 10 au 16 septembre**, et notamment les 10, 11, 13 et 16 septembre (*voir le détail poste par poste en 3ème colonne du tableau des risques mildiou*), des **contaminations** et des sorties de taches théoriques ont été enregistrées à ces dates.

La réserve de spores potentielle reste très élevée sur la quasi-totalité des postes, conséquence des contaminations fréquentes enregistrées ces dernières semaines. Quand la réserve potentielle est très élevée, dès lors que la météo est favorable au mildiou des contaminations peuvent avoir lieu et le seuil indicatif de risque peut être atteint.

 **-Aujourd'hui, Mardi**, l'hygrométrie nocturne et matinale est élevée ainsi que les températures douces sont propices au mildiou. **Le seuil indicatif de risques est atteint dès aujourd'hui sur la quasi-totalité des postes.**

-Mercredi et jeudi, la météo annoncée reste douce et l'hygrométrie nocturne et matinale globalement élevée, donc **favorable au mildiou**.


 **-Pour la fin de semaine et le week-end**, la météo annonce quelques précipitation ponctuelles jeudi soir et vendredi, puis l'arrivée d'une nouvelle perturbation à compter de dimanche. **Le seuil indicatif de risque pourrait être atteint** sur les postes où la réserve de spores est élevée (c'est le cas de presque tous les postes).

SITUATION AU NIVEAU DE MILEOS®

Les parcelles encore en végétation présentent une senescence plus ou moins avancée selon la variété et la date de plantation. Les signalements de mildiou en végétation sont moins fréquents mais du mildiou est signalé sur tubercules.

Il faut rester très vigilant jusqu'au défanage complet de la végétation car la pression mildiou reste FORTE.


-Le seuil indicatif de risque n'est pas atteint, quelle que soit la variété, sur le poste de OHAIN, les parcelles saines peuvent rester sans protection.

 *Sur la base des observations réalisées sur les seules parcelles du réseau d'épidémiosurveillance, l'évaluation du risque pour ce bioagresseur indique qu'aucune intervention n'est nécessaire à ce stade. Une observation directe de vos propres parcelles vous permettra de confirmer ou non cette évaluation du risque.*

-Le seuil indicatif de risque est atteint A COMPTER de DEMAIN et devrait le rester au moins jusqu'en début de semaine prochaine sur variétés sensibles, intermédiaires et résistantes sur le poste de Hesdigneul Les Bethunes.

-Le seuil indicatif de risque est atteint A COMPTER d'AUJOURD'HUI et devrait le rester au moins jusqu'en début de semaine prochaine sur variétés sensibles, intermédiaires et résistantes sur tous les autres postes.

Sur ces postes restez vigilants, le seuil indicatif de risques pourrait rester fréquemment atteint sur la fin de semaine et le week-end.

 *Utiliser en priorité des moyens de lutte alternatifs aux traitements conventionnels, des méthodes biologiques ou des solutions de biocontrôle autorisées. En cas de nécessité d'intervention chimique de synthèse, privilégier les produits présentant le plus faible risque pour la santé et l'environnement.*

MALADIES DE FIN DE CYCLE / DE FAIBLESSE

LES ALTERNARIOSES :

A ce jour, la plupart des parcelles de variétés semi-tardives qui n'ont pas encore été défanées sont en état de senescence très avancée, favorisée par l'alternaria qui s'est fortement développée ces dernières semaines.

Dans certaines parcelles la progression rapide de l'alternaria a presque complètement défané la végétation.

Les variétés plus tardives montrent également une senescence qui progresse.

 **Les parcelles sont désormais très sénescentes ou proches du défanage, il n'est plus utile de les protéger contre l'alternaria.**

LIMACES :



RAPPEL SEUIL INDICATIF DE RISQUE :

4 limaces par m² (piégeage réalisé à l'aide de 4 pièges pour une surface totale de 1m²).

Le réseau de l'observatoire anti-limaces est un réseau de piégeage des limaces mis en place depuis plusieurs années en partenariat avec McCain, les Ets Pomuni, les Ets Carré et la Chambre d'Agriculture du Nord Pas de Calais.

Le réseau de piégeage 2024 est composé de **24 parcelles présentant pour la plupart un risque limace avéré.**

Les relevés des pièges sont réalisés chaque lundi par les agriculteurs eux mêmes selon un protocole harmonisé.

Concernant l'activité des limaces au 17 septembre :

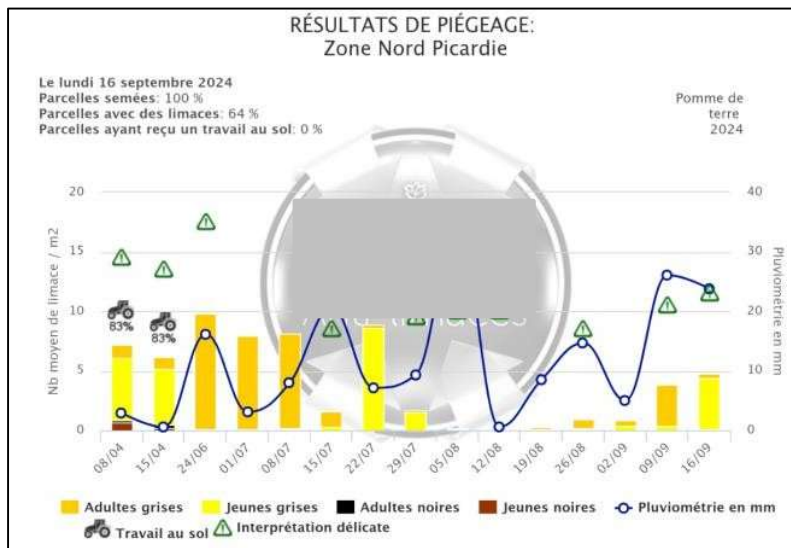
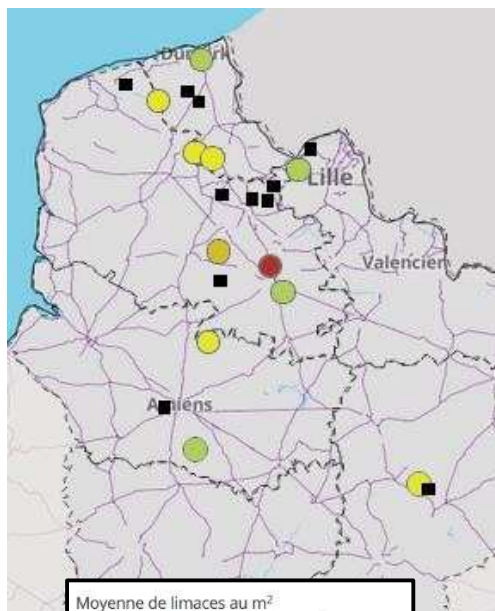
11 parcelles ont fait l'objet d'un piégeage cette semaine.

- Dans 4 parcelles, aucune limace n'a été piégée.
- Dans 5 parcelles, des limaces sont présentes sous les pièges sans que le seuil indicatif de risque ne soit atteint : Saint Pierre Brouck (3/m²), Sercus (3/m²), Renescure (1/m²), Sarton (2/m²) et Couvron et Aumencourt (1/m²).
- **Dans deux parcelles, le seuil indicatif de risque est atteint** : à Neuville Saint Vaast (37/m²) et à Magnicourt en Comté (5/m²)

⊗ L'activité des limaces se maintient, favorisée par les précipitations de la semaine dernière qui ont bien humidifié les buttes. Cette semaine, de nombreuses parcelles du réseau montrent la présence de limaces sous les pièges, même si le seuil n'est pas dépassé dans toutes les situations. Les conditions météorologiques chaudes et sèches prévues d'ici à la fin de la semaine devraient freiner l'activité des limaces, mais au vu de la pression importante de l'année **il faut rester vigilants dans les parcelles à risques !**

► En cette fin de campagne il est important de continuer à **surveiller les parcelles à risques et les variétés appétentes** (mise en place d'un suivi par le biais de pièges).

► Dans les parcelles à risques, **réaliser des prélèvements de tubercules** pour surveiller la présence éventuelle de dégâts de limaces.



TAUPINS

Ceci est le dernier message de la campagne. Toutefois, nous vous invitons à **poursuivre vos observations** des dégâts occasionnés par la larve de taupin sur tubercules, du défanage jusqu'au stockage.

1- Observations à la récolte sur 25 tubercules

Réaliser des comptages sur 25 tubercules, issus de 5 pieds.
Comptabiliser le nombre de morsures par tubercule et faites la moyenne sur les 25 tubercules.
Au sein du réseau, 13 parcelles ont fait l'objet d'observations cette semaine.

1 seule présente une activité du ravageur, appréciée à **une valeur < à 1 morsure** (Louvincourt - 80), sur variété Etana.

2- Observations au triage / en stockage sur 10 kg de pommes de terre

Il est courant de ne pas observer de morsures de taupin au moment de la récolte mais plutôt en stockage ou lors du déstockage des pommes de terre. Nous vous invitons à poursuivre vos notations tout au long du stockage. L'observation se réalisera sur 10 kg de pommes de terre.

Quelle que soit la nature de l'observation, la notation des dégâts s'effectue comme suit :

- Absence
- < à 1 morsure
- 1 à 2 morsures
- 3 à 5 morsures
- > à 5 morsures

Lors de la publication du Bulletin bilan de l'année, nous relaterons vos informations.



Dégâts de larve de taupin
Photo archive : FREDON Hauts-de-France

NOTES NATIONALES BIODIVERSITE : coléoptères et papillons

Ces notes, réalisées par un collège de rédacteurs/coordonateurs variés, associant des membres du Muséum national d'histoire naturelle, des référents experts de la DGAL, des agents des SRAL et des partenaires des réseaux de SBT tels que plusieurs Chambres régionales d'agriculture, le CIRAD, l'INRAE ainsi que des professionnels agricoles, visent à accompagner la démarche agro-écologique portée par le Bulletin de Santé du Végétal.

Elle proposent une synthèse de 2 pages sur un volet biodiversité associé à la santé générale des agro-écosystèmes.



Action pilotée par le ministère chargé de l'agriculture et le ministère chargé de l'écologie, avec l'appui financier de l'Office Français de la Biodiversité, par les crédits issus de la redevance pour pollutions diffuses attribués au financement du plan Ecophyto, et celui du Conseil Régional Hauts-de-France.

Rédactrice et animatrice filière pour le secteur Nord-Pas de Calais : Christine Haccart - Chambre d'Agriculture du Nord Pas de Calais (Tél : 06.74.35.36.52)

Animateurs filière pour le secteur Picardie : Valérie Pinchon - FREDON Hauts de France (Tél : 03.22.33.67.11) et Pierre-Baptiste Blanchant—Chambre d'Agriculture de la Somme (Tél : 03.22.95.51.20)

Expertise Milèos : Arvalis Institut du Végétal (Tél : 03.22.85.75.60)

Bulletin édité sur la base des observations réalisées par les partenaires du réseau : Arvalis Institut du Végétal, AgroPomConseil, M.Bossaert A2D, Cérésia, CETA de Ham, GR CETA du Soissonnais, CETA des Hauts de Somme, Chambre d'Agriculture de l'Aisne, Chambre d'Agriculture de la Somme, Chambre d'Agriculture du Nord Pas de Calais, Chambre d'Agriculture de l'Oise, Comité Nord, Coopérative de Vecquemont, Ducroquet Négoce, Expandis, Ets Charpentier, Coopérative la Flandre, FREDON Hauts-de-France, Le GAPPI, GC la Pomme de Terre, GITEP, Intersnack, IPM France, Ets Jourdain, Ets Loridan, Maison Lecouffe, Mc Cain, Nord Négoce, Pomuni France, Pom'Alliance, Réseau Vitalis, Sana Terra, SAS Sermaplus, Select'up, le SETAB, Soufflet Agriculture, Terre de France, TERNOVEO, Touquet Savour, UNEAL, Ets Vaesken.

Ferme des Tilleuls, M Debarge, GAEC Fourdinier, M Henno, M Ruysen, M Caby, M Lefranc, M Gosse de Gorre, M Cannesson, M Dequeker, M Dequidt, M Clay.

Coordination et renseignements : Samuel Bueche - Chambre d'Agriculture du Nord Pas de Calais (Tél: 03.21.60.57.60) et Aurèlie Albaut - Chambre d'Agriculture de la Somme (Tél : 03 22 85 32 11).

