



SOMMAIRE :

• Mildiou :

-**Situation sur le terrain** : Premiers cas en parcelles, attaques importantes.

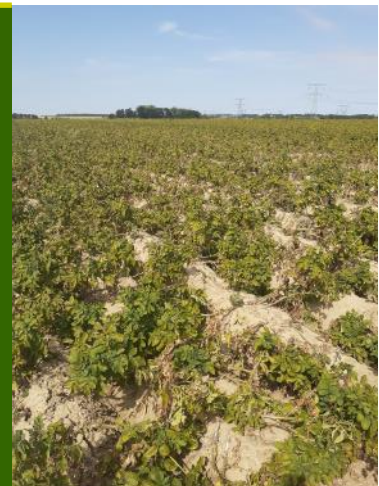
-**Risques** : Niveau de risque en augmentation. Seuil indicatif de risque atteint ce mardi sur quelques postes et à compter de jeudi sur plusieurs postes **SI LES PREVISIONS METEO SE CONFIRMENT.**

• **Doryphores** : Présence sur le nord de la région.

• **Limaces** : Activité faible. Seuil indicatif de risque non atteint.

• **Taupins** : observer les tubercules pour évaluer la situation.

• **Acariens** : Attaques qui s'accroissent sur les bordures de champs en variétés sensibles.



Fontaine - 50 à 60% de sénescence
Gavrelle (62)

Photo : C.HACCART—CA59/62

OBSERVATIONS : 50 parcelles ont été observées cette semaine.

SITUATION DANS LA PLAINE :

Dans le Nord et le Pas de Calais, aucune précipitation n'a été enregistrée depuis la semaine dernière.

La sénescence continue sa progression en parcelles. Les parcelles de variétés semi-précoces ont été défanées ou sont très sénescentes. En variétés semi-tardives, la végétation est plus ou moins avancée en sénescence en fonction des variétés, des secteurs, de la date de plantation et surtout du facteur irrigation.

Certains producteurs laissent les parcelles se défaner naturellement pour espérer gagner encore quelques tonnes, dans ce cas il faut faire attention à bien surveiller l'évolution du taux de défauts, des parasites du sol et continuer à être vigilant vis-à-vis du mildiou jusqu'au défanage complet.

Suite aux pluies d'il y a 15 jours, des signes de rejumelages sont observés sur quelques parcelles (germes, déformations en poupées, voire tubercules de seconde génération). Ce phénomène est à surveiller dans les secteurs qui ont reçu des précipitations significatives, surtout si les parcelles sont peu sénescentes.

Dans les départements Picard, 5 % des parcelles sont au stade « maturation des fruits ». 31 parcelles sont au moins au stade « début sénescence », (17 au stade début sénescence et 14 à 50% de sénescence). 4 parcelles observées sont défanées.

Sur les départements picards, de nombreuses parcelles sont défanées et les récoltes ont démarré depuis deux bonnes semaines notamment pour les pommes de terre à chair ferme. Les premières parcelles destinées à l'industrie sont en cours d'arrachage.

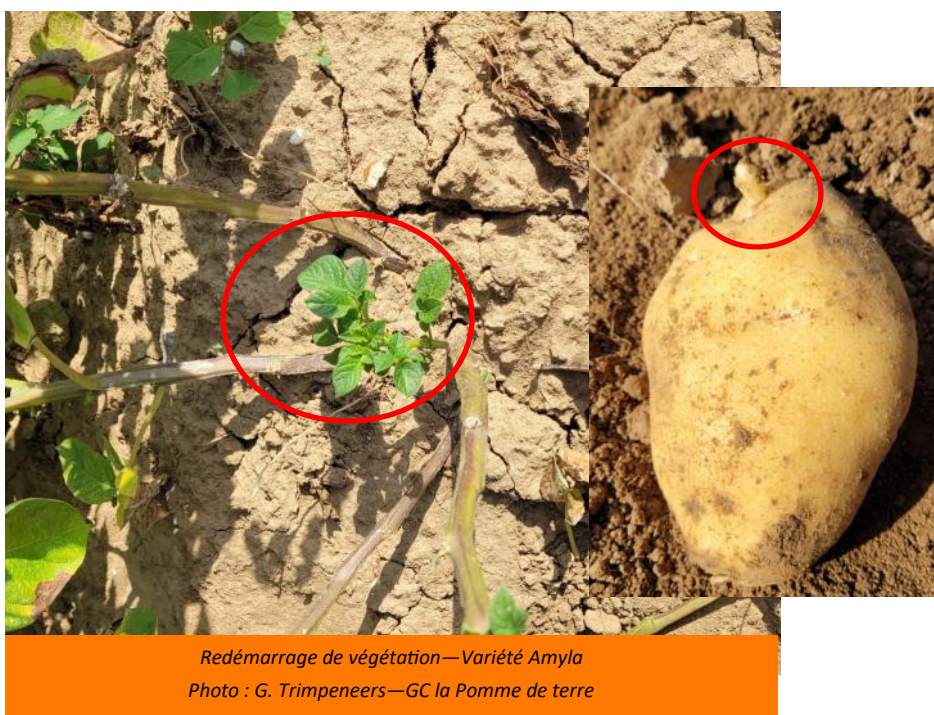
Pour les pommes de terre à destination féculière, les végétations souffrent des conditions climatiques sèches et chaudes. Nous pouvons observer des décrochements de végétation sur certaines parcelles (Cf. photos page suivante).

Suite aux arrachages réalisés en juillet (chair ferme), la dormance de certaines pommes de terre est levée et des germes de 1 à 2 cm sont déjà bien visibles. Des cas de redémarrage de végétation sont également décelés.

METEO : Le temps devrait rester assez chaud (26 à 28°C l'après-midi) et sec au moins jusqu'au week-end mais l'hygrométrie nocturne et matinale a tendance à augmenter en cette fin d'été et les rosées sont plus fréquentes. Les conditions météorologiques sont favorables au mildiou aujourd'hui sur quelques secteurs dont la bordure maritime à la faveur d'une hygrométrie élevée. A partir de jeudi l'hygrométrie élevée (>87%) devrait concerner un nombre plus important de secteurs. Quelques pluies sont annoncées pour vendredi soir.



Repousses physiologiques sous forme de germes en fourrière d'une parcelle non irriguée (secteur Vermelles)
Photo : B.Houilliez—CA59/62



Redémarrage de végétation—Variété Amyla
Photo : G. Trimpeneers—GC la Pomme de terre



Rond de datura stramoine en parcelle de pommes de terre —fleur et fruit—secteur Valenciennes
Photo : C.GAZET—CA59/62



Pied Amyla (Bertangles, 80)
Photo : B. Poutrain — Coop de Vecquemont



Pied Eris (Bertangles, 80)
Photo : B. Poutrain — Coop de Vecquemont



Variété Fontane—Progression de la senescence en parcelle irriguée (à gauche) et non irriguée (à droite) - Secteur Valenciennes
Photo : C.GAZET—CA59/62



Décrochement végétation variété Amyla (Dury, 80)
Photo : B. Poutrain — Coop de Vecquemont

MILDIOU :

Niveau de risque Evolution du risque



Situation sur le terrain

Plusieurs cas de mildiou en parcelle nous ont été signalés depuis la semaine dernière.

Pour le moment les parcelles touchées semblent peu nombreuses mais sont généralement fortement contaminées (nombreuses taches récentes, voire des foyers qui peuvent être assez importants). Elles se situent principalement en Flandres et dans la plaine de la Lys (Richebourg, Merville, Bourbourg, Esquelbecq...), qui sont des secteurs où la pression mildiou a souvent été plus importante que dans le reste de la région. Un cas nous a également été signalé sur Maubeuge.

La plupart de ces situations peuvent s'expliquer par un « trou » dans la protection lors des dernières périodes à risques (17/18 août notamment) ou à une non prise en compte du facteur l'irrigation dans le calcul des risques mildiou.

Cette situation nous rappelle que le mildiou est une maladie épidémiologique à caractère explosif et qu'il faut toujours rester très vigilant, même en fin de campagne après un été très calme.

Attention, au vu de la senescence qui progresse en parcelle, **les symptômes de mildiou sont très difficiles à observer et à diagnostiquer** car ils se confondent avec les nombreux symptômes dus aux maladies de faiblesse, au stress etc...

Il est fort probable qu'un certain nombre de parcelles soient touchées mais sans que le mildiou n'ait été décelé.

Il est donc important de bien observer vos parcelles pour poser un diagnostic sur la situation sanitaire vis-à-vis du mildiou en cette fin de campagne.

A l'approche du défanage et de la récolte c'est la qualité des tubercules qui est en jeu !

Veiller à bien protéger vos parcelles contre le mildiou (dès lors que le modèle déclenche) jusqu'à défanage complet de la végétation. Tant qu'il reste des tiges ou feuilles vertes, le risque de contamination existe.

En cette fin de campagne l'objectif est de protéger les tubercules et d'assurer une récolte saine.



Nombreuses taches et foyers de mildiou sur variété Fontane à Merville (59)

Photo : B.Houilliez et F.Delassus —CA59/62



Taches de mildiou face supérieure et face inférieure de la feuille—sur variété Fontane à Richebourg (62)
Photo : F.Delassus —CA59/62

Interprétation du tableau des risques mildiou et seuils indicatifs du risque :

Pour commencer à tenir compte du seuil indicatif du risque, il faut que vous vous trouviez dans la situation suivante :

- Réserve de spore ayant atteint les niveaux suivants:

- **MOYENNE** pour les variétés sensibles,
- **ELEVÉE** pour les variétés intermédiaires,
- **TRES ELEVÉE** pour les variétés résistantes,

- ET conditions météorologiques (température et Hygrométrie) favorables aux contaminations.

Les dernières colonnes du tableau des risques vous indiquent en fonction de la sensibilité de vos variétés si le seuil indicatif du risque est atteint ou pas (OUI, NON).

Rappel : la colonne « risque mildiou » tient compte de la réserve de spores et du potentiel de sporulation.

Précisions importantes :

Les tableaux mildiou relatent une situation globale issue de l'interprétation de l'ensemble des variables de Miléos. Cette situation peut différer de l'analyse des risques issue de l'OAD Miléos à la parcelle.

Attention, les risques donnés dans le tableau des risques sont valables pour des parcelles non irriguées. L'irrigation peut augmenter le risque en fonction des heures où elle est positionnée.

Voir le BSV n° 7 pour connaître le classement des variétés selon leur sensibilité au mildiou.

Les conditions climatiques favorables aux contaminations:

La contamination est possible dès que l'hygrométrie est supérieure à 87%, associée à:

- une température de 21°C durant 8 heures consécutives.
- une température de 14°C durant 10 heures consécutives.
- une température de 10°C durant 13 heures consécutives.



DEPARTEMENTS PICARDS

Départements Picards -Tableau des risques mildiou établi à partir du modèle Mileos® le 30 août 2022 :

	Stations météorologiques	Dates de dépassement du seuil de nuisibilité durant les 7 derniers jours	Risque mildiou	Seuil indicatif de risque atteint du 30 août au 01 septembre			Pluviométrie depuis le 23 août
				Variété sensible	Variété intermédiaire	Variété résistante	
Grand Amiénois / 3 Vallées	Vron	Du 23 au 24 août & le 26 août	Très élevé	NON	NON	NON	2,6
	Boves	Données non disponibles					
	Hérissart	Le 24 août & le 26 août	Très élevé	NON	NON	NON	0
	Inval	Le 24 août & le 26 août	Très élevé	NON	NON	NON	0,5
	Thieulloy l'Abbaye	Du 23 au 24 août & du 26 au 27 août	Très élevé	NON	NON	NON	0,4
Chanois / Soissonnais	Coucy la Ville	Aucune	Faible	NON	NON	NON	0,5
	Saint Christophe à Berry	Données non disponibles					
Grand Laonnois	Ebouleau	Aucune	Faible	NON	NON	NON	0
	Marchais	Données non disponibles					
Santerre Hauts de Somme /Saint Quentin / Source et vallées	Attilly	Aucune	Moyen	NON	NON	NON	0
	Templeux le Guérand	Aucune	Elevé	NON	NON	NON	0
	Curly	Le 24 août	Très élevé	NON	NON	NON	0
	Aizecourt le Haut	Le 24 août	Elevé	NON	NON	NON	0
	Guiscard (Beines)	Données non disponibles					
Sud de l'Aisne	Verdilly	Aucune	Moyen	NON	NON	NON	0
Compiègnais / Grand Beauvaisis / Thelle Vixinsablons / Sud de l'Oise	Barbery	Aucune	Faible	NON	NON	NON	0
	La Houssoye	Données non disponibles					
	Catenoy	Le 24 août & le 26 août	Elevé	OUI	NON	NON	0
	Rothois	Le 24 août & le 26 août	Très élevé	OUI	NON	NON	0,4
Thierache	Grougis (Forté)	Données non disponibles					
	Le Hérie la Vieille	Aucune	Faible	NON	NON	NON	0
Trait Vert	Assainvillers	Le 24 août & le 26 août	Très élevé	OUI	NON	NON	0
	Marcelcave	Le 24 août & le 26 août	Très élevé	NON	NON	NON	0
	Vauvillers	Du 23 au 24 août & du 26 août	Très élevé	NON	NON	NON	0

Le tableau des risques mildiou est réalisé à partir de prévisions météorologiques à 48 heures. Si les conditions météorologiques constatées diffèrent des prévisions (pluies, brumes, brouillard...) il se peut que les risques évoluent.

Départements Picards - Situation au niveau de Mileos® et analyse des risques du 30 août au 1er septembre :

SITUATION AU NIVEAU DE MILEOS®

Des contaminations ont été enregistrées principalement du 23 au 24 août et le 26 août à la faveur des conditions climatiques douces.

Le niveau de risque mildiou (potentiel de sporulation) oscille d'un niveau « Faible » à un niveau « Très élevé » ce qui signifie que le seuil indicatif de risque ne sera atteint que si la météo est favorable au mildiou.

ANALYSE DES RISQUES

- Le seuil indicatif de risque devrait être atteint à partir de jeudi pour **les variétés sensibles uniquement** sur les postes de Catenoy, Assainvillers et Rothois
- Le seuil indicatif de risque n'est pas atteint **sur tous les autres postes climatiques quelle que soit la variété**

DEPARTEMENTS NORD et PAS DE CALAIS

Nord et Pas De Calais -Tableau des risques mildiou établi à partir du modèle Mileos® le 30 août 2022 :

	Stations météorologiques	Dates de dépassement du seuil indicateur de risque durant les 7 derniers jours	Risque mildiou	Seuil indicateur de risque atteint du 30 août au 1er septembre			Pluviométrie depuis le 23 août
				Variété sensible	Variété intermédiaire	Variété résistante	
Scarpe / Hainaut / Cambésis/Thiérache	Avesne les Aubert	Aucune	Faible	NON	NON	NON	0
	Esnes	Le 26 août	Elevé	OUI	OUI	NON	0
	Fressies	Les 24 et 26 août	Très Elevé	OUI	OUI	OUI	0
	Ohain	Aucune	Elevé	NON	NON	NON	0
	Thiant	Aucune	Faible	NON	NON	NON	0
Artois / Ternois / Pays de Montreuil	Ambricourt	Du 23 au 26 août	Très Elevé	OUI	OUI	NON	0
	Aix Noulette	Les 24 et 26 août	Très Elevé	OUI	OUI	OUI	0
	Berles au Bois	Les 24 et 26 août	Très Elevé	OUI	OUI	OUI	0
	Bonnières	Les 24 et 26 août	Très Elevé	OUI	OUI	OUI	0
	Boursies	Aucune	Elevé	OUI	OUI	NON	0
	Croisette	Du 23 au 26 août	Très Elevé	OUI	OUI	OUI	0
	Ecuires	Du 23 au 28 août	Très Elevé	OUI	OUI	OUI	0
	Gomiecourt	Le 24 août	Elevé	OUI	OUI	NON	0
	Haucourt	Aucune	Faible	NON	NON	NON	0
	Hermaville	Les 24 et 26 août	Très Elevé	OUI	OUI	OUI	0
	Izel-les-Equerchin	Aucune	Elevé	OUI	OUI	NON	0
	Saint Pol sur Ternoise	Les 24 et 26 août	Très Elevé	OUI	OUI	OUI	0
	Ternas	Les 24 et 26 août	Très Elevé	OUI	OUI	OUI	0
Tilloy Les Mofflaines	Le 24 août	Très élevé	OUI	OUI	OUI	0	
Bethunois / Plaine de la Lys / Pays d'Aire	Auchy les Mines	Les 24 et 26 août	Très Elevé	NON	NON	NON	0
	Calonne Sur La Lys	Les 24 et 26 août	Très Elevé	NON	NON	NON	0
	Hesdigneul Les Béthune	Aucune	Elevé	NON	NON	NON	0
	Lillers	Les 24 et 26 août	Très Elevé	NON	NON	NON	0
	Lorgies	Les 24 et 26 août	Très Elevé	OUI	OUI	NON	0
	Mametz	Le 24 août	Très élevé	NON	NON	NON	0
Région de Lille / pévéle	Allesnes les Marais	Aucune	Elevé	NON	NON	NON	0
	Frelinghien	Le 24 août	Elevé	NON	NON	NON	0
	Orchies	Le 26 août	Elevé	NON	NON	NON	0
Flandres / Wateringues / Collines guinoises	Andres	Du 23 au 28 août	Très élevé	OUI	OUI	OUI	0
	Bailleul	Les 24 et 26 août	Très élevé	OUI	OUI	OUI	0
	Caestre	Du 23 au 26 août	Très élevé	OUI	OUI	OUI	0
	Hondschoote	Du 23 au 26 août	Très élevé	OUI	OUI	OUI	0
	Merckeghem	Du 23 au 26 août	Très élevé	OUI	OUI	OUI	0
	Pitgam	Le 24 août	Elevé	OUI	OUI	NON	0
	Steenbecque	Du 24 au 27 août	Très élevé	OUI	OUI	NON	0
	Teteghem	Du 23 au 27 août	Très élevé	OUI	OUI	OUI	0
	Vieille Eglise	Du 23 au 27 août	Très élevé	OUI	OUI	OUI	0
	Wormhout	Du 23 au 26 août	Très élevé	OUI	OUI	OUI	0
Zuytpeene	Du 23 au 26 août	Très élevé	OUI	OUI	OUI	0	

Le tableau des risques mildiou est réalisé à partir de prévisions météorologiques à 48 heures. Si les conditions météorologiques constatées diffèrent des prévisions (pluies, brumes, brouillard...) il se peut que les risques évoluent.

Nord et Pas de Calais - Situation au niveau de Mileos® et analyse des risques du 30 août au 1er septembre :

SITUATION AU NIVEAU DE MILEOS®

Depuis le BSV de mardi dernier, la météo humide (hygrométrie élevée la nuit et le matin, brumes matinales,) a été favorable au mildiou malgré les températures assez élevées l'après midi. Des contaminations ont été enregistrées sur la plupart des postes les 24 et 26 août ainsi que dans le secteur de la bordure maritime les 27 et 28 août (cf. 3e colonne du tableau des risques), entraînant des déclenchements du modèle Milèos.

Les niveaux de risque (= réserve de spores) sont en augmentation sur la majorité des postes suite aux contaminations de la semaine dernière et les réserves de spores se reconstituent. Des déclenchements sont donc possibles sur tous les postes où le risque mildiou est à niveau moyen à très élevé.

Les conditions météorologiques de **ce mardi** sont localement favorables au mildiou (Flandres et bordure maritime principalement) : l'hygrométrie est supérieure à 87% et les températures sont douces la nuit et en matinée. Des déclenchements sont enregistrés sur quelques postes.

A compter de jeudi et au moins jusqu'à la fin de semaine (voire début de semaine prochaine), les conditions météorologiques devraient être favorables au mildiou sur une partie du Nord et du Pas de Calais (bordure Maritime, Flandre, Artois, Ternois notamment). En cette fin d'été l'hygrométrie a tendance à augmenter la nuit et dans la matinée ce qui crée des conditions favorables aux contaminations par le mildiou et ce même s'il ne pleut pas et si les températures sont élevées en journée. Comme les réserves de spores se sont reconstituées, le seuil indicatif de risques devrait être atteint sur une bonne partie des postes.

ANALYSE DES RISQUES

Cette semaine, les parcelles sont en senescence plus ou moins avancée en fonction des variétés et du facteur irrigation.

Du mildiou est observé en parcelles, principalement dans le secteur des Flandres et de la plaine de la Lys, depuis le milieu de semaine, les parcelles concernées sont très touchées (nombreuses taches et foyers).

Veiller à bien protéger vos parcelles contre le mildiou (dès lors que le modèle déclenche) jusqu'à défanage complet de la végétation. Tant qu'il reste des tiges ou feuilles vertes, le risque de contamination existe. En cette fin de campagne l'objectif est de protéger les tubercules et d'assurer une récolte saine.

Les conditions météo sont localement favorables au mildiou ce mardi (hygrométrie élevée et températures douces). A compter de jeudi la météo devrait être propice au mildiou sur une partie du Nord et du Pas de Calais et le rester au moins jusqu'au week-end voire jusqu'en début de semaine prochaine si les pluies prévues lundi se confirment..

- **Le seuil indicatif de risque est atteint ce mardi pour les variétés sensibles, intermédiaires et résistantes sur les postes de : Croisette, Ecuire, Andres, Caestre, Hondschoote, Merckeghem, Teteghem, Wormhout, Zuytpeene et Vieille Eglise. **Le modèle devrait déclencher au moins jusqu'au week-end.****
- **Le seuil indicatif de risque est atteint ce mardi pour les variétés sensibles et intermédiaires sur les postes de : Ambricourt, Lorgies, Pitgam et Steenbecque. **Le modèle devrait déclencher au moins jusqu'au week-end.****
- **Le seuil indicatif de risque devrait être atteint à compter de jeudi pour les variétés sensibles, intermédiaires et résistantes sur les postes de : Fressies, Aix Noulette, Berles Au bois, Bonnières, Hermaville, Saint Pol Sur Ternoise, Tilloy Les Mofflaines, Ternas et Bailleul . **Le modèle devrait déclencher au moins jusqu'au week-end.****
- **Le seuil indicatif de risque devrait être atteint à compter de jeudi pour les variétés sensibles et intermédiaires sur les postes de : Esnes, Boursies, Gomicourt, Izel Les Equerchins. **Le modèle devrait déclencher au moins jusqu'au week-end.****
- **Sur les autres postes le seuil indicatif de risques n'est pas atteint pour le moment. Les parcelles SAINES peuvent rester sans protection** (bien observer vos parcelles et vérifier l'absence de mildiou).

DORYPHORES

SEUIL INDICATIF DE RISQUE :

Deux foyers de doryphores pour 1000m²
(un foyer = 2 à 3 pieds avec présence de larves).

Niveau de risque Evolution du risque



Au sein du réseau d'observations des Hauts-de-France, 31 parcelles ont fait l'objet de comptages de doryphores cette semaine.

Leur présence est toujours limitée sur le secteur Nord des Hauts-de-France (Nord et Pas de Calais).

10 parcelles sont concernées par la présence du ravageur dont une dépasse le seuil indicatif de risque (Santes—59).

Ces larves sont principalement au stade L4, elles font parties de la 2ème génération.

Leur préjudice est très faible en cette fin de cycle végétatif. Néanmoins, elles vont tomber à la surface du sol et se nymphoser pour constituer le réservoir de l'an prochain (1ères sorties sur repousses de pommes de terre).



Larve doryphores, stade L4— Valenciennes (59)

Photo : C. Gazet—CA 59/62



Larve doryphores, stade L4— Richebourg (62)

Photo : F. Delassus—CA 59/62

Dégâts d'Acariens sur Markies (Deulemont, 59)

hoto : C. Haccart—CA 59/62

ACARIENS

A la faveur des périodes caniculaires, la présence d'acariens s'accroît en parcelle.

Les attaques démarrent toujours en bordure de champs : les acariens s'abritent dans les adventices en bordure de parcelle, pour s'étendre au sein de la parcelle en arcs de cercle.

Les feuilles se dessèchent et pendent le long des tiges sans se détacher de la plante.

Les observations répertoriées cette semaine se situent sur le Nord de la région (secteurs Chocques, Buire le Sec et Courcelles le Comte, Carvin (62) ; Marquillies, Bollezele (59), Louvencourt (80)).

Les attaques sont observées principalement sur variété Markies

Attention à ne pas confondre avec des symptômes d'Alternaria ou de viroses (on peut repérer les acariens et leurs œufs sur les faces inférieures des feuilles)



Dégâts d'Acariens en parcelle

Photo : V. Cuisiniez (GITEP)

TAUPINS

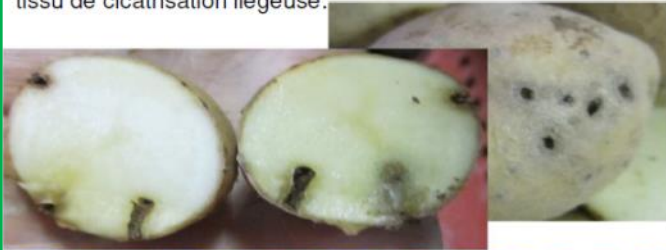
La problématique est généralisée sur l'ensemble de la région des Hauts-de-France.

Le stade larvaire du taupin est le plus préjudiciable pour la pomme de terre (morsures sur le tubercule), causant un nombre croissant de déclassements, voire de refus de lots.

La période défanage—récolte est idéale pour observer l'activité de larve. Afin d'identifier les dégâts potentiels, procédez à la réalisation de comptages en parcelle, sur **25 tubercules, issus de 5 pieds**.

Dégâts

Dépréciations fortes de la récolte : Petit trou d'entrée et cylindrique de 2 à 4 mm de profondeur, avec formation d'un tissu de cicatrisation liégeuse.



Confusions possibles

Les blaniules :

Trou d'entrée gros et irrégulier (en lien avec de multiples morsures). Présence d'une grande galerie intérieure dans laquelle se réfugient les myriapodes, entraînant la putréfaction du tubercule.



Les limaces :

Présence de bave tout autour du tubercule (indice de la présence du gastéropode). Trou d'entrée assez gros (> 4 mm de diamètre), plus régulier que pour les myriapodes. Galerie intérieure irrégulière et de taille variable.



Observations et comptages

- L'**observation** est à réaliser entre le défanage et la récolte, voire dès le mois de juin dans les parcelles les plus à risque en cas de conditions climatiques favorables
- Réaliser le **comptage** au moins sur **25 tubercules** issus d'au moins **5 pieds** de pommes de terre.
- Compter le nombre de morsures par tubercule et **faire la moyenne sur les 25 tubercules**. La note correspond au nombre moyen de morsures par tubercule.
- L'appréciation se fera par classe :
 - * 0 = Absence
 - * 1 = < à 1 morsure
 - * 2 = 1 à 2 morsures
 - * 3 = 3 à 5 morsures
 - * 4 = > à 5 morsures
- Saisir la note dans Vigicultures®, dans le volet "autres observations expert".

LIMACES :

Niveau de risque Evolution du risque



RAPPEL SEUIL INDICATIF DE RISQUE :

4 limaces par m² (piégeage réalisé à l'aide de 4 pièges pour une surface totale de 1m²)

La société DeSangosse met en place depuis plusieurs années un réseau de piégeage des limaces en partenariat avec McCain, les Ets Pomuni, les Ets Carré et la Chambre d'Agriculture du Nord Pas de Calais.

Le réseau de piégeage 2022 est composé de 21 parcelles présentant pour la plupart un risque limace avéré (type de sol favorable, variété appétente, historique limace dans la rotation...).

Les relevés des pièges sont réalisés chaque lundi par les agriculteurs eux mêmes selon un protocole harmonisé.

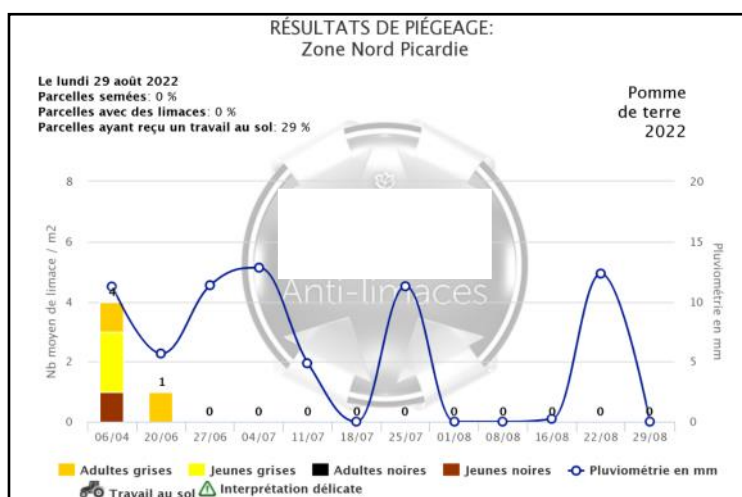
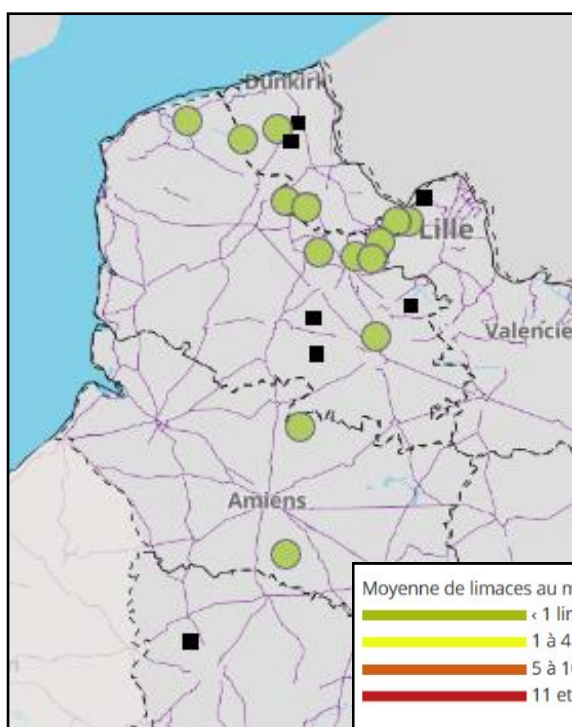
Concernant l'activité des limaces au 29 août :

14 parcelles ont fait l'objet d'un piégeage cette semaine.

Aucune limace n'a été observée sous les pièges cette semaine. Aucun degat de limace n'a été observé sur tubercules.

Le seuil indicatif de risque n'est pas atteint.

☒ Les conditions climatiques chaudes et sèches ne sont pas favorables à l'activité des limaces.



Action pilotée par le ministère chargé de l'agriculture et le ministère chargé de l'écologie, avec l'appui financier de l'Office Français de la Biodiversité, par les crédits issus de la redevance pour pollutions diffuses attribués au financement du plan Ecophyto 2018.

Rédactrice et animatrice filière pour le secteur Nord-Pas de Calais : Christine Haccart - Chambre d'Agriculture du Nord Pas de Calais (Tél : 03.21.64.80.88)

Animateurs filière pour le secteur Picardie : Valérie Pinchon - FREDON Hauts de France (Tél : 03.22.33.67.11) et Pierre-Baptiste Blanchant - Chambre d'Agriculture de la Somme (Tél : 03.22.95.51.20)

Expertise Miléos : Anaïs Toursel - Arvalis Institut du Végétal (Tél : 03.22.85.75.60)

Bulletin édité sur la base des observations réalisées par les partenaires du réseau : Arvalis Institut du Végétal, Asel, M.Bossaert A2D, Cérésia, CETA de Ham, GR CETA du Soissonnais, CETA des Hauts de Somme, Chambre d'Agriculture de la Somme, Chambre d'Agriculture du Nord Pas de Calais, Chambre d'Agriculture de l'Oise, Comité Nord, Coopérative de Vecquemont, Ets Coudeville-Marcant, Ducroquet Négoce, Expandis, Ets Charpentier, Coopérative la Flandre, FREDON Hauts-de-France, Le GAPPI, GC la Pomme de Terre, GITEP, Intersnack, IPM France, Ets Jourdain, Ets Loridan, Maison Lecouffe, Mc Cain, Nord Négoce, Pomuni France, Pom'Alliance, Réseau Vitalis, Roquette, Sana Terra, SAS Sermaplus, Select'up, le SETAB, Soufflet Agriculture, Terre de France, Téréos Syral, TERNOVEO, Touquet Savour, UNEAL, Ets Vaesken.

Ferme des Tilleuls, Earl Deraeve, GAEC Fourdinier, M Henno, M Ruysen, M Caby, M Lefranc, M Gosse de Gorre, M Cannesson, M Dequeker, M Dequidt.

Coordination et renseignements : Samuel Bueche - Chambre d'Agriculture du Nord Pas de Calais (Tél: 03.21.60.57.60) et Aurélie Albaut - Chambre d'Agriculture de la Somme (Tél : 03 22 85 32 11).