



SOMMAIRE :

- **Mildiou :**
 - Situation sur le terrain :** mildiou toujours présent en parcelle et dans l'environnement.
 - Risques :** réserve de spores potentielle très élevée. Météo favorable.
- **Alternarioses :** Seuil indicatif de risque non atteint mais de nombreuses observations potentielles en parcelles
- **Erwinia :** Nombreuses remontées terrain
- **Doryphores :** Adulte de 2ème génération présent
- **Pucerons :** Présence limitée en cuvette et en parcelles
- **Auxiliaires :** Ils se font de plus en plus rares
- **Limaces :** En légère augmentation



Fin de floraison— Haveluy (59)
Photo : F.Delassus—CA59/62

OBSERVATIONS : 34 parcelles ont été observées cette semaine.

SITUATION DANS LA PLAINE :

Dans le Nord et le Pas de Calais, sur les 7 derniers jours la pluviométrie moyenne enregistrée est de 8 mm (de 0 mm à 15 mm selon les secteurs).

Plus précisément au niveau des observations, la majorité des parcelles observées (57 %) sont au stade « début senescence », 13 % des parcelles sont encore au stade « floraison ». Enfin, 30 % des parcelles sont entre les stades « Développement des fruits » et « Maturation des fruits ».

Dans les départements Picards, sur les 7 derniers jours, la pluviométrie moyenne enregistrée est de 5 mm (de 0 à 20 mm selon les secteurs géographiques). La plupart des parcelles observées (72 %) sont entre les stades « Maturation des fruits » et « début senescence ». 9 % des parcelles sont encore au stade « Développement des fruits ». Enfin, 19 % des parcelles sont au moins au stade « Début senescence ».

Les récoltes sont en cours pour les variétés comme Colomba, Amandine et Vénézia.

En végétation et en cours de récolte, il est apprécié la présence de jambe noire sur tige et pourriture molle sur tubercules (Cf. photos ci-dessous). Jambe noire présente depuis ces derniers mois sur feuillage, qui, à la faveur des températures élevées associées aux nombreuses averses et amplifiée dans certains cas par l'irrigation, s'exprime par le développement de bactéries, provoquant des pourritures humides sur tubercules. Des symptômes sont observés sur les variétés LD 17, Zorba, Mozart, Agria, Fontane.

De manière générale, les périodes de fortes chaleurs de ces dernières semaines ont affaibli la végétation (affaissement, jaunissement, senescence avancée...)

Enfin, l'irrigation tourne maintenant à plein régime en fonction des secteurs (pluviométrie faible la semaine dernière) pour pallier à des cumuls de pluviométrie plutôt faibles et surtout des évapotranspirations très importantes (notamment hier)

METEO : Les températures sont douces aujourd'hui. Une perturbation est annoncée pour les prochaines heures avec une baisse des températures qui resteront malgré tout très douces. **La météo reste favorable au mildiou.**



Début récolte—Variété Zorba
Secteur Vivaise (02)
Photo : C. Cornet (CA 02)



Variété LD 17 - Ailly sur Noye (80)
Photo : B. Poutrain (Coopérative féculière Vecquemont)



Allians, parcelle en agroécologie secteur oise
Photo : S. Debruyne (Touquet Savour)



Allians, parcelle en agroécologie secteur oise
Photo : S. Debruyne (Touquet Savour)



Jambe noire sur tige et pourriture molle sur tubercules
(Secteurs Santerre—Vermandois)
Photo : J. Aldebert (AgroPomConseil)

MILDIOU:



Evolution du risque



Situation sur le terrain

Depuis la semaine dernière, la météo est restée globalement favorable au mildiou malgré les quelques journées plus chaudes.

Cette semaine, du mildiou a été signalé dans 43 % des parcelles du réseau.

Dans la plupart des situations **les symptômes sont modérés**, avec quelques taches sur tiges et/ou feuilles observées.

Néanmoins, **dans quelques cas, les symptômes sont plus importants :**

- Nombreuses taches ou un ou plusieurs foyers et des pieds touchés disséminés dans la parcelle, c'est le cas à Bouquehault (62) sur Fontane, Tilques (62) sur Bintje et Marconnelle (62) sur Alouette.

Quelques nouveaux cas de mildiou ou nouvelles sorties de taches nous ont encore été signalés ces derniers jours. Les dernières parcelles plantées, qui font encore des nouvelles pousses sont plus particulièrement touchées.

Les réserves de spores restent très élevées et la météo actuelle est favorable au mildiou, il ne faut pas baisser la garde.

► Il faut rester très vigilant et continuer à bien observer les parcelles, notamment les zones les plus à risques telles que les fourrières, démarrages de rampe, croisements de rampe, zones d'obstacles et courts tours

Il est également très important continuer de protéger les parcelles lorsque la pression est présente pour éviter d'augmenter les pressions dans l'environnement

R

Les couples « mildiou / fluazinam », « mildiou / mandipropamide et CAA » et « mildiou / oxathiapiprolin » sont exposés à un risque de résistance. Vous pouvez trouver toutes les informations sur les phénomènes de résistance sur le site R4p via le lien www.r4p-inra.fr/fr

B

Il existe des produits de biocontrôle autorisés sur le mildiou de la pomme de terre. Il s'agit de la substance active suivante : *phosphonate de potassium*. Retrouvez la liste actualisée des produits de biocontrôle sur le site : <https://ecophytopic.fr/reglementation/protoger/liste-des-produits-de-biocontrole>

Interprétation du tableau des risques mildiou et seuils indicatifs de risque :

Pour que le seuil indicatif de risque soit atteint, il faut que les deux conditions suivantes soient réunies :

- ❶ Réserve de spore potentielle ayant atteint les niveaux suivants:
 - MOYENNE pour les variétés sensibles,
 - ELEVEE pour les variétés intermédiaires,
 - TRES ELEVEE pour les variétés résistantes,
- +
- ❷ conditions météorologiques (température et hygrométrie) favorables aux contaminations.

☒ Les dernières colonnes du tableau des risques vous indiquent en fonction de la sensibilité de vos variétés si le seuil indicatif de risque est atteint (OUI) ou pas (NON).

Précisions importantes :

-Les tableaux mildiou relatent une situation globale issue de l'interprétation de l'ensemble des variables de Miléos. Cette situation peut différer de l'analyse des risques issue de l'OAD Miléos à la parcelle.

-La colonne « réserve spore potentielle » tient compte de la réserve de spores et du potentiel de sporulation. Cela nous permet de prendre une « marge de sécurité » lors de situations où les conditions météo sont changeantes et les risques incertains, dans la mesure où seuls 1 à 2 BSV sont rédigés par semaine (un abonnement à l'OAD Miléos® vous permet de disposer des risques actualisés plusieurs fois par jour et adaptés à votre parcelle).

-Attention, les risques donnés dans le tableau des risques sont valables pour des parcelles non irriguées. L'irrigation peut augmenter le risque en fonction des heures où elle est positionnée.

► Voir le BSV n° 7 pour connaître le classement des variétés selon leur sensibilité au mildiou.

DEPARTEMENTS PICARDS

Départements Picards -Tableau des risques mildiou établi à partir du modèle Mileos® le 20 août 2024 :

Stations météorologiques	Dates de dépassement du seuil indicatif de risque durant les 7 derniers jours	Réserve de spores potentielle	Seuil indicatif de risque atteint du 20 au 22 août			Pluviométrie depuis le 13 août
			Variété sensible	Variété intermédiaire	Variété résistante	
Vron	Du 13 au 19 août	Très élevé	OUI	OUI	OUI	19,8
Boves	Du 13 au 19 août	Très élevé	OUI	OUI	OUI	3,2
Hérissart	Du 13 au 14 août & du 16 au 19 août	Très élevé	NON	NON	NON	7,8
Inval	Du 13 au 14 août & le 19 août	Très élevé	NON	NON	NON	13,2
Thieulloy l'Abbaye	Du 13 au 19 août	Très élevé	OUI	OUI	OUI	12,6
Coucy la Ville	Du 17 au 18 août	Très élevé	NON	NON	NON	7,6
Saint Christophe à Berry	Le 17 août	Très élevé	NON	NON	NON	8,8
Ebouleau	Du 17 au 18 août	Très élevé	NON	NON	NON	14,5
Marchais	Aucune		Pas de données			9
Attilly	Le 13 août & du 15 au 17 août	Très élevé	OUI	OUI	OUI	1,6
Templeux le Guérand	Le 13 août & du 15 au 17 août	Très élevé	OUI	OUI	OUI	1,6
Curly	Du 13 au 19 août	Très élevé	OUI	OUI	OUI	0,4
Aizecourt le Haut	Du 13 au 19 août	Très élevé	OUI	OUI	OUI	2,6
Verdilly	Le 15 août & du 17 au 19 août	Très élevé	OUI	OUI	OUI	0
Barbery	Du 14 au 19 août	Très élevé	OUI	OUI	OUI	7,8
Catenoy	Le 13, 15, 17, 18, 19 août	Très élevé	NON	NON	NON	0
Rothois	Pas de données					
Grougis (Forté)	Aucune	Faible	NON	NON	NON	0
Le Hérie la Vieville	Aucune	Faible	NON	NON	NON	0,6
Assainvillers	Le 13, 15, 17, 18, 19 août	Très élevé	NON	NON	NON	0
Champien (Solente)	Aucune	Faible	NON	NON	NON	10,4
Marcelcave	Aucune	Faible	NON	NON	NON	1,5
Vauvillers	Du 13 au 18 août	Très élevé	OUI	OUI	OUI	2,6

Le tableau des risques mildiou est réalisé à partir de prévisions météorologiques à 48 heures. Si les conditions météorologiques constatées diffèrent des prévisions (pluies, brumes, brouillard...) il se peut que les risques évoluent.

DEPARTEMENTS NORD et PAS DE CALAIS

Nord et Pas De Calais -Tableau des risques mildiou établi à partir du modèle Mileos® le 13 août 2024 :

Stations météorologiques	Dates de dépassement du seuil indicateur de risque durant les 7 derniers jours	Réserve de spores potentielle	Seuil indicateur de risque atteint du 20 au 22 août			Pluviométrie depuis le 13 août
			Variété sensible	Variété intermédiaire	Variété résistante	
Avesne les Aubert	Du 13 au 15 août & Du 17 au 19 août	Très Elevée	NON	NON	NON	3,4
Esnes	Le 18 août	Faible	NON	NON	NON	4
Fressies	Du 13 au 19 août	Très Elevée	OUI	OUI	OUI	7,6
Ohain	Aucune	Faible	NON	NON	NON	6
Thiant	Le 13 août & du 15 au 18 août	Très Elevée	OUI	OUI	OUI	4,8
Ambricourt	Du 13 au 19 août	Très Elevée	OUI	OUI	OUI	11
Aix Noulette	Du 13 au 19 août	Très Elevée	NON	NON	NON	12,6
Berles au Bois	Du 13 au 14 août & Du 16 au 19 août	Très Elevée	NON	NON	NON	7,8
Bonnières	Du 13 au 14 août & Du 16 au 19 août	Très Elevée	NON	NON	NON	14,8
Boursies	Du 13 au 19 août	Très Elevée	OUI	OUI	OUI	4,6
Croisette	Du 13 au 19 août	Très Elevée	OUI	OUI	OUI	12,6
Ecuire	Du 13 au 19 août	Très Elevée	OUI	OUI	OUI	4,4
Gomiecourt	Du 13 au 19 août	Très Elevée	OUI	OUI	OUI	7,2
Haucourt	Le 13 août	Très Elevée	NON	NON	NON	7,2
Hervaville	Du 13 au 14 août & Du 17 au 19 août	Très Elevée	NON	NON	NON	12,2
Izel-les-Equerchin	Le 13 août & du 17 au 19 août	Très Elevée	OUI	OUI	OUI	15,2
Saint Pol sur Ternoise	Du 13 au 19 août	Très Elevée	OUI	OUI	OUI	0
Ternas	Du 13 au 19 août	Très Elevée	OUI	OUI	OUI	12,4
Tilloy Les Mofflaines	Du 13 au 19 août	Très Elevée	NON	NON	NON	10
Auchy les Mines	Le 13 août & du 17 au 19 août	Très Elevée	NON	NON	NON	7
Calonne Sur La Lys	Du 13 au 19 août	Très Elevée	NON	NON	NON	5,6
Hesdigneul Les Béthune	Du 16 au 17 août	Très Elevée	NON	NON	NON	7,4
Lillers	Du 13 au 14 août & Du 16 au 19 août	Très Elevée	NON	NON	NON	6,4
Lorgies	Le 13 août & du 17 au 19 août	Très Elevée	NON	NON	NON	7
Mametz	Du 13 au 19 août	Très Elevée	NON	NON	NON	4,8
Allennes les Marais	Le 13 août & du 17 au 19 août	Très Elevée	NON	NON	NON	10,2
Frelinghien	Le 13 août & du 16 au 19 août	Très Elevée	NON	NON	NON	5
Orchies	Le 13 août & du 15 au 19 août	Très Elevée	NON	NON	NON	7,8
Andres	Du 13 au 19 août	Très élevée	OUI	OUI	OUI	8,4
Bailleul	Du 13 au 19 août	Très élevée	NON	NON	NON	7,8
Caestre	Du 13 au 19 août	Très élevée	NON	NON	NON	10,6
Hondschoote	Du 13 au 19 août	Très élevée	OUI	OUI	OUI	10,2
Merckeghem	Du 13 au 19 août	Très élevée	NON	NON	NON	9,2
Pitgam	Du 13 au 19 août	Très élevée	OUI	OUI	OUI	10,6
Steenbecque	Du 13 au 19 août	Très élevée	OUI	OUI	OUI	7,4
Teteghem	Du 13 au 19 août	Très élevée	OUI	OUI	OUI	9
Vieille Eglise	Du 13 au 19 août	Très élevée	OUI	OUI	OUI	12
Wormhout	Du 13 au 19 août	Très élevée	OUI	OUI	OUI	13,8
Zuytpeene	Du 13 au 19 août	Très Elevée	OUI	OUI	OUI	10,8

Le tableau des risques mildiou est réalisé à partir de prévisions météorologiques à 48 heures. Si les conditions météorologiques constatées diffèrent des prévisions (pluies, brumes, brouillard...) il se peut que les risques évoluent.

Haut de France - Situation au niveau de Mileos® et analyse des risques du 20 au 22 août :

ANALYSE DES RISQUES

Depuis le BSV de mardi dernier, les conditions climatiques ont été favorables au mildiou (notamment du 13 au 19 août).

Le seuil indicatif de risque a été atteint fréquemment, voire en continu selon les postes, sur la période du 13 au 19 août, (voir le détail poste par poste en 3ème colonne du tableau des risques mildiou), des contaminations et des sorties de taches théoriques ont été enregistrées à ces dates.



La réserve de spores potentielle reste très élevée sur la quasi-totalité des postes, conséquence des contaminations fréquentes enregistrées ces dernières semaines. Quand la réserve potentielle est très élevée, dès lors que la météo est favorable au mildiou des contaminations peuvent avoir lieu et le seuil indicatif de risque peut être atteint.



-Aujourd'hui, Mardi, la météo est ensoleillée en matinée et couverte voire pluvieuse durant l'après midi. Pour les jours à venir, les conditions météorologiques semblerait identiques, propices au développement de la maladie ☒ **RESTEZ VIGILANTS**

SITUATION AU NIVEAU DE MILEOS®



Les signalements de mildiou en parcelle restent fréquents, conséquence de la météo favorable et des contaminations théoriques régulières de ces dernières semaines. Si la maladie est globalement bien maîtrisée, des nouvelles sorties de taches et des nouveaux cas de mildiou en parcelle ont encore été signalés ces derniers jours.

► Pour les départements Picards

-Le seuil indicatif de risque est atteint **A COMPTER d'AUJOURD'HUI** sur variétés sensibles, intermédiaires et résistantes sur les postes de Aizecourt le Haut, Attilly, Barbery, Boves, Curly, Templeux le Guerard, Thieulloy l'Abbaye, Vauvillers, Verdilly et Vron.

- Sur les postes de Assainvillers, Catenoy, Coucy la Villen Ebouleau, Forte, Herissart, Inval Boiron, Le Herie la Vieville, Marcelcave, Saint Christophe à Berry et Solente, le seuil indicatif de risque n'est pas atteint pour le moment. Les parcelles SAINES peuvent rester sans protection.

► Pour les départements du Nord et du Pas de Calais

-Le seuil indicatif de risque est atteint **A COMPTER d'AUJOURD'HUI** sur variétés sensibles, intermédiaires et résistantes sur les postes de Ambricourt, Andres, Auchy les Mines, Avesnes les Aubert, Croisette, Ecuire, Fressies, Gomiécourt, Hondschotte, Izel les Equerchin, Pitgam, Steenbecque, St Pol sur Ternoise, Ternas, Teteghem, Thiant, Vieille Eglise, Wormhout et Zuytpeene.

-Le seuil indicatif de risque devrait être atteint **A COMPTER de MERCREDI** sur variétés sensibles, intermédiaires et résistantes sur le poste de Boursies

- Sur les postes de Aix Noulette, Allesnes les Marais, Auchy les Mines, Avesnes les Aubert, Bailleul, Berles au Bois, Bonnières, Caestre, Calonne sur la Lys, Esnes Frelinghien, Haucourt, Hermaville, Hesdigneuls les Betunes, Lillers, Lorgies, Mametz, Merckeghem, Ohain, Orchies et Tilloy les Mouflaines, le seuil indicatif de risque n'est pas atteint pour le moment. Les parcelles SAINES peuvent rester sans protection.

A l'issue des pluies à venir, les risques pourraient évoluer. Dans ce cadre, un BSV Flash sera édité si besoin ce jeudi.

JAMBE NOIRE - POURRITURE MOLLE

De nombreuses remontées terrain sont arrivées depuis la fin de semaine dernière (coïncident avec les premiers arrachages) sur la quantité non négligeable de tubercules atteints par de la jambe noire et Pourriture Molle.

Les tubercules atteints de pourriture molle se manifestent généralement par une pourriture molle, aqueuse et malodorante des tubercules de pommes de terre. Ces symptômes apparaissent souvent lors du stockage, mais peuvent aussi se développer sur les plantes en champ. Les zones affectées deviennent molles, de couleur brunâtre et exhalent une odeur désagréable. En cas d'humidité élevée, des exsudats bactériens peuvent apparaître, sous forme de gouttelettes blanchâtres ou jaunâtres.



*Tubercules pourris—Variété LD 17 - Soissons (02)
Photo : B. Poutrain (Coopérative féculière Vecquemont)*

Causes probables

Depuis le début du cycle de la plante, les conditions climatiques expliquent en grande partie ce phénomène :

- > Les conditions de plantations plutôt difficiles par endroit. En effet, les semelles de labour engendrées par l'automne hiver 2023 très pluvieux, n'ont pas permis de laisser l'eau s'infiltrer et ainsi à entraîner des stagnations importantes entre les buttes
- > De même par les tassements de sols avec les grosses lames d'eau (orage juin juillet) qui ont engendrées également des stagnations d'eau .
- > L'irrigation qui a entretenu, par endroit, des atmosphères humides, permettant un développement de la bactérie.
- > Des conditions climatiques humides et douces.

MALADIES DE FIN DE CYCLE / FAIBLESSE

LES ALTERNARIOSES : *Alternaria Alternata* et *Alternaria Solani*



On distingue deux types d'alternaria, *Alternaria Alternata* qui est un saprophyte et un parasite de faiblesse *Alternaria Solani* qui est le véritable pathogène (voir informations détaillées sur la maladie dans la fiche ci-dessous).

Il faut savoir que de nombreuses études et expérimentations récentes ont montré que l'alternaria **se développe généralement en toute fin de cycle et a, dans la plupart des cas, peu (voire pas) d'impact sur le rendement.**

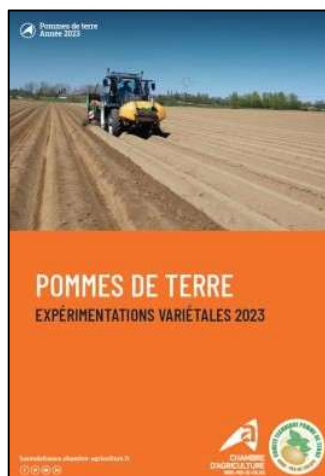
Dans nos secteurs les variétés précoces et semi-précoces ne sont pas impactées par l'alternaria.

Concernant les variétés semi-tardives et tardives, il existe une sensibilité variétale à l'alternaria (voir document expérimentation variétale de la Chambre d'Agriculture du Nord pas de Calais ci-dessous). Il est inutile d'intervenir sur les variétés non sensibles.

⊗ **Nous vous rappelons que l'alternaria est impossible à déterminer à l'œil nu.**

⊗ **Nous parlons de symptômes supposés car l'alternaria peut être facilement confondus avec de nombreux autres symptômes fréquents actuellement** (brulures d'ozone, stress, pourritures bactériennes, ruptures de plant mère, carences, problèmes de structure, viroses, verticilliose, autres maladies fongiques de fin de cycle,...).

⊗ **Seule une analyse au laboratoire permet de poser un diagnostic fiable et de valider un diagnostic visuel réalisé au champ.**



Les symptômes observés n'ont pas été confirmés par une analyse, pour le moment il s'agit d'une suspicion d'alternaria avec uniquement quelques taches présentes.

Dans la plupart des cas les symptômes sont localisés dans les parcelles où les zones de la parcelles les plus soumises au stress comme les fourrières, les démarrages de rampes ou les basses (zone sous fertilisée, phytotoxicité, problème de structure, buttes tassées, stress hydrique...) et sont souvent associés à une sénescence plus avancée des plantes (végétation qui jaunit, défleurit plus rapidement et se tasse). On peut supposer que dans ces situations il s'agirait plutôt d'*Alternaria Alternata* qui est un saprophyte et un parasite de faiblesse et non d'*Alternaria Solani* qui est le véritable pathogène.

⊗ **En effet, les deux modèles alternaria que nous faisons tourner dans la région (modèle du CARAH et modèle Arvalis) sont encore loin de déclencher. Le seuil pour les parcelles précoces a été dépassé le 16 août**

Station météo	Période de levée	
	Parcelles levées tôt	Parcelles levées tard
Aix-Noulette (62)	Seuil physiologique non atteint	Seuil physiologique non atteint
Caëstre (59)	Seuil physiologique non atteint	Seuil physiologique non atteint
Villers-Saint-Christophe (02)	Seuil physiologique non atteint	Seuil physiologique non atteint

Ces données sont issues d'un outil d'aide à la décision développé par Arvalis qui permet de définir à partir de quel moment une intervention contre l'alternaria peut s'avérer utile sur variétés sensibles.

Les calculs se font en deux étapes :

Etape 1 : Un premier modèle définit à partir de quel moment la plante a atteint le seuil physiologique de sensibilité à l'alternaria (les plantes deviennent sensibles à la maladie à partir d'un certain âge physiologique). Ce seuil est calculé en fonction de la date de levée et du cumul de température depuis la levée.

Etape 2 : Quand le seuil physiologique est atteint, un second modèle épidémiologique prend le relais. Il calcule le risque alternaria en fonction de la température et de l'hygrométrie. Lorsque la météo est suffisamment propice à la maladie, le seuil indicatif de risque est atteint et une intervention peut être préconisée sur variétés sensibles si l'avenir de la parcelle le nécessite (calibre visé non atteint, défanage pas prévu à court terme...).

DORYPHORES

SEUIL INDICATIF DE RISQUE :

Deux foyers de doryphores pour 1000m²
(un foyer = 2 à 3 pieds avec présence de larves).



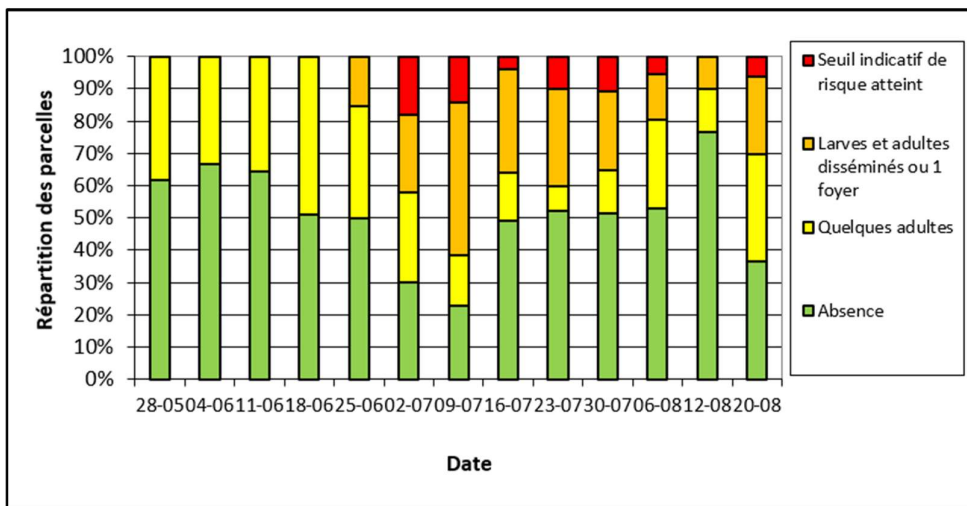
Evolution du risque



Doryphore - Gentelle (80)
Photo : FREDON Hauts-de-France

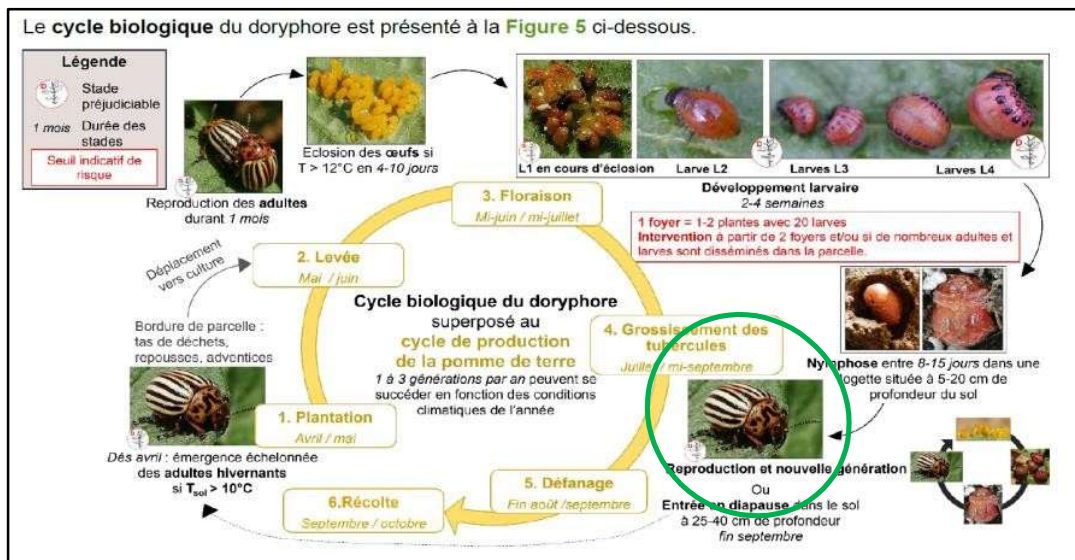
33 parcelles fixes ont fait l'objet d'observations sur le doryphore. Le seuil indicatif est atteint seulement sur 2 parcelles, soit 6 % d'entre-elles, localisées à Forceville en Vimeu et Gentelles. Les larves L4 rentrées en nymphose il y a 1 mois font l'objet de sortie d'adultes (2ème génération). Ravageur à surveiller pour les parcelles plantées tardivement mais le temps qu'il se reproduise et qu'il y ait éclosion des œufs, un mois se sera passé et les récoltes seront en cours.

Le seuil indicatif de risque est atteint sur 2 parcelles (sur 33 observées)



Pied de pomme de terre attaqué - Gentelles(80)
Photo : FREDON Hauts-de-France

Observations du doryphore à ce jour



PUCERONS

Evolution du risque



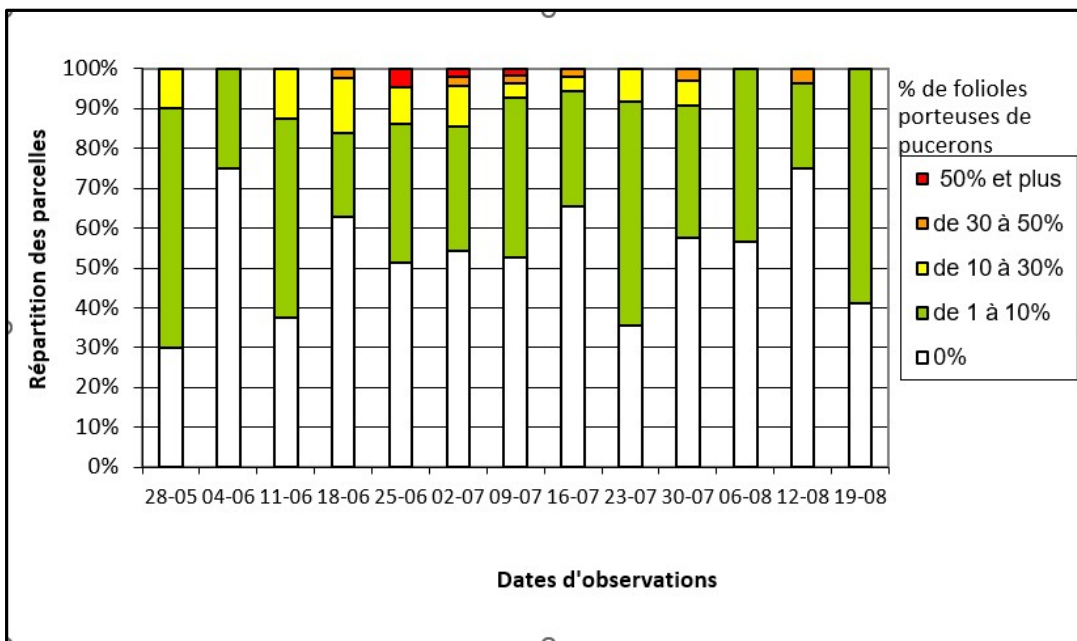
SEUIL INDICATIF DE RISQUE :

- 50% des folioles porteuses de pucerons.
- Ou 5 à 10 pucerons par feuille

En parcelle, les pucerons se font de plus en plus rares. Sur **17** parcelles qui ont fait l'objet d'observations, cette semaine, **100%** d'entre elles sont entre 0 et 10% de fréquence de pucerons.

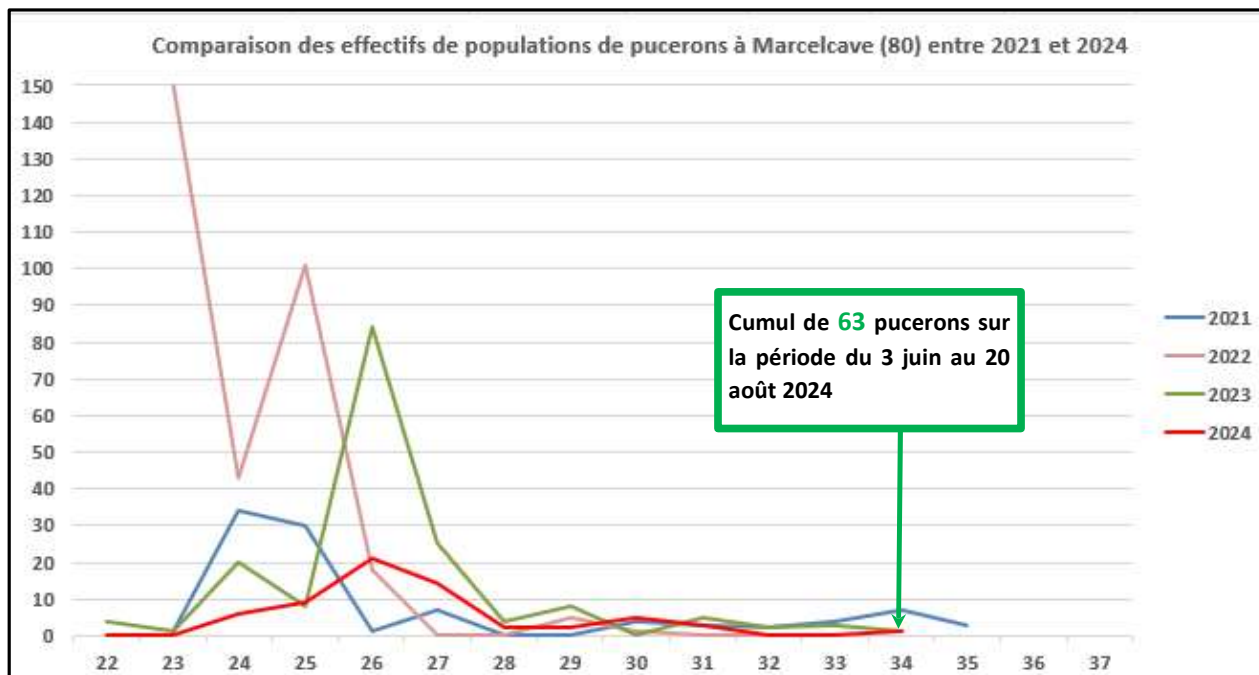
Le seuil indicatif de risque n'est pas atteint

A l'issue des observations de la semaine prochaine, il se peut que ces dernières se terminent en végétation.



La tendance observée en végétation se vérifie également en cuvette. Le cumul de pucerons collecté depuis le 3 juin sur la cuvette du site de Marcelcave (80) est de **63 pucerons** (165 pucerons en 2023 et 1639 en 2020).

Le graphe ci-contre témoigne de la faible pression des pucerons, cette année.



LIMACES :



Evolution du risque

RAPPEL SEUIL INDICATIF DE RISQUE :

4 limaces par m² (piégeage réalisé à l'aide de 4 pièges pour une surface totale de 1m²).

Le réseau de l'observatoire anti-limaces est un réseau de piégeage des limaces mis en place depuis plusieurs années en partenariat avec McCain, les Ets Pomuni, les Ets Carré et la Chambre d'Agriculture du Nord Pas de Calais.

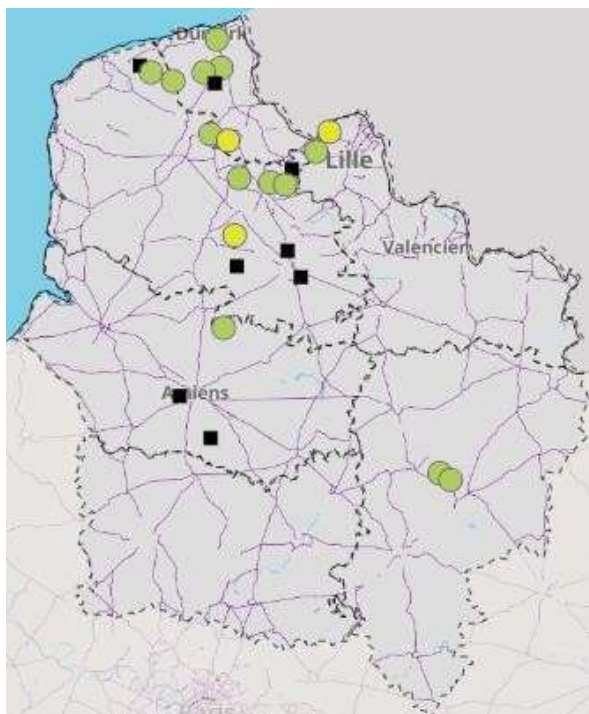
Le réseau de piégeage 2024 est composé de **24 parcelles présentant pour la plupart un risque limace avéré**.

Les relevés des pièges sont réalisés chaque lundi par les agriculteurs eux mêmes selon un protocole harmonisé.

Concernant l'activité des limaces au 19 août :

16 parcelles ont fait l'objet d'un piégeage cette semaine.

- Dans 13 parcelles, aucune limace n'a été piégée.



Niveau de risque

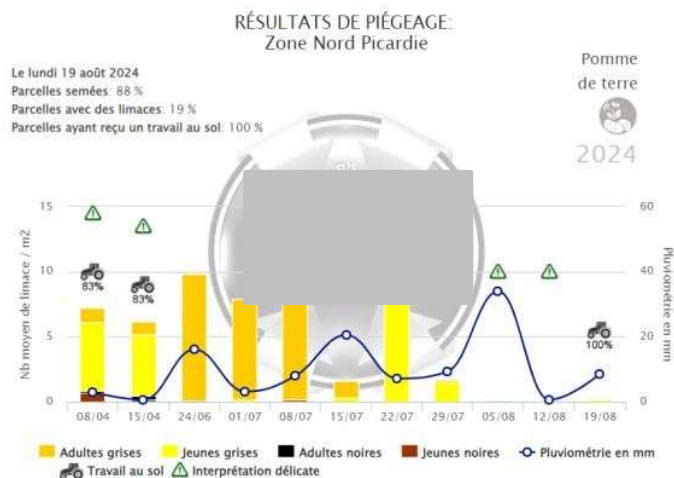
< 1 limace /m²

1 à 4 limaces /m²

5 à 10 limaces /m²

> 11 limaces /m²

► Continuer à surveiller les parcelles à risques et les variétés appétentes (mise en place d'un suivi par le biais de pièges).



- Dans 3 parcelles, des limaces sont présentes sous le pièges sans que le seuil indicatif de risque ne soit atteint : Magnicourt en comte (1/m²), Deulemont (2/m²) et Sercus (1/m²).

En complément du réseau de l'observatoire, des limaces sont présentes sur 2 parcelles à Vieille Chapelle (1/m²) et Carency (4/m²), situées dans le Pas de Calais.

☒ L'activité des limaces est en légère augmentation cette semaine, favorisée par les averses orageuses de ces derniers jours.

AUXILIAIRE

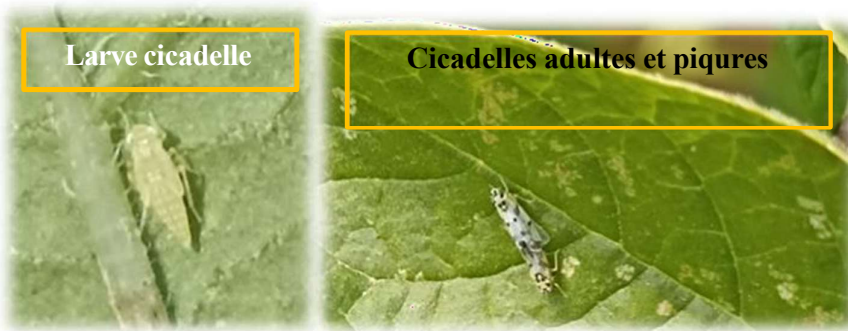
Ils se raréfient en végétation, les pucerons n'étant plus présents. Seuls coccinelles, chrysopes, et syrphes ont été observés sur les sites de Gentelles, Marcelcave (80) ; Bouquehault et Carency (62) et Esnes (59).



*Syrphe et coccinelle adulte - Gentelle(80)
Photo : FREDON Hauts-de-France*

CICADELLES

De manière limitée, les cicadelles et leurs dégâts font l'objet d'observations sur 5 parcelles, situées à Gentelles, Louvencourt, Marcelcave (80) ; Hondschoote et Esnes (59).



*Cicadelle larve, adulte et piqures sur foliole - Marcelcave (80)
Photo : FREDON Hauts-de-France*

Action pilotée par le ministère chargé de l'agriculture et le ministère chargé de l'écologie, avec l'appui financier de l'Office Français de la Biodiversité, par les crédits issus de la redevance pour pollutions diffuses attribués au financement du plan Ecophyto, et celui du Conseil Régional Hauts-de-France.

Rédactrice et animatrice filière pour le secteur Nord-Pas de Calais : Christine Haccart - Chambre d'Agriculture du Nord Pas de Calais (Tél : 06.74.35.36.52)

Animateurs filière pour le secteur Picardie : Valérie Pinchon - FREDON Hauts de France (Tél : 03.22.33.67.11) et Pierre-Baptiste Blanchant—Chambre d'Agriculture de la Somme (Tél : 03.22.95.51.20)

Expertise Milèos : Arvalis Institut du Végétal (Tél : 03.22.85.75.60)

Bulletin édité sur la base des observations réalisées par les partenaires du réseau : Arvalis Institut du Végétal, AgroPomConseil, M.Bossaert A2D, Cérésia, CETA de Ham, GR CETA du Soissonnais, CETA des Hauts de Somme, Chambre d'Agriculture de la Somme, Chambre d'Agriculture du Nord Pas de Calais, Chambre d'Agriculture de l'Oise, Comité Nord, Coopérative de Vecquemont, Ducroquet Négoce, Expandis, Ets Charpentier, Coopérative la Flandre, FREDON Hauts-de-France, Le GAPPI, GC la Pomme de Terre, GITEP, Intersnack, IPM France, Ets Jourdain, Ets Loridan, Maison Lecouffé, Me Cain, Nord Négoce, Pomuni France, Pom'Alliance, Réseau Vitalis, Sana Terra, SAS Sermaplus, Select'up, le SETAB, Soufflet Agriculture, Terre de France, TERNOVEO, Touquet Savour, UNEAL, Ets Vaesken.

Ferme des Tilleuls, M Debarge, GAEC Fourdinier, M Henno, M Ruysen, M Caby, M Lefranc, M Gosse de Gorre, M Cannesson, M Dequeker, M Dequidt, M Clay.

Coordination et renseignements : Samuel Bueche - Chambre d'Agriculture du Nord Pas de Calais (Tél: 03.21.60.57.60) et Aurélie Albaut - Chambre d'Agriculture de la Somme (Tél : 03 22 85 32 11).



Région
Hauts-de-France