



Bulletin N° 23 - 06 août 2024

Ce bulletin est produit à partir d'observations ponctuelles. Il donne une tendance de la situation sanitaire régionale : celle-ci ne peut pas être transposée telle quelle à chacune des parcelles.

## SOMMAIRE :

- **Mildiou :**
  - Situation sur le terrain :** mildiou toujours présent en parcelle et dans l'environnement. Nouvelles sorties de taches observées.
  - Risques :** réserve de spores potentielle très élevée. Météo favorable. Le seuil indicatif de risque est atteint sur quasiment tous les postes.
- **Alternarioses :** Seuil indicatif de risque non atteint mais de nombreuses observations potentielles en parcelles
- **Doryphores :** Les populations sont modérées. Le seuil indicatif de risque est atteint dans 6% des parcelles du réseau.
- **Pucerons :** Peu présents.
- **Limaces :** activité en baisse.



Fin de floraison— Haveluy (59)  
Photo : F.Delassus—CA59/62

**OBSERVATIONS :** 42 parcelles ont été observées cette semaine.

### SITUATION DANS LA PLAINE :

**Dans le Nord et le Pas de Calais**, sur les 7 derniers jours la pluviométrie moyenne enregistrée est de 31 mm (de 0 mm à 89 mm selon les secteurs).

Plus précisément au niveau des observations, la majorité des parcelles observées (82 %) sont entre les stades « développement des fruits » et « maturation des fruits »

12 % des parcelles sont encore entre les stades « apparition inflorescence » et « floraison ». Enfin, 6 % sont au stade « début sénescence ».

**Dans les départements Picards**, sur les 7 derniers jours, la pluviométrie moyenne enregistrée est de 16 mm (de 0 à 39 mm selon les secteurs géographiques).

Plus précisément au niveau des observations, la majorité des parcelles observées (50 %) sont au stade « développement des fruits ». 40 % des parcelles sont encore entre les stades « Maturation des fruits » et « début sénescence ». Enfin, une parcelle est encore au stade « fin tubérisation ».

Les températures (très) élevées de cette semaine risquent d'accroître les décrochements de végétations notamment sur les variétés hâtives.

Les variétés plus tardives plantées un peu plus tard possèdent encore des végétations luxuriantes

Enfin, l'irrigation tourne maintenant à plein régime en fonction des secteurs (pluviométrie importante ou non du milieu de semaine dernière) pour pallier à des cumuls de pluviométrie plutôt faibles et surtout des évapotranspirations très importantes (notamment aujourd'hui)

**METEO :** Les températures sont très élevées aujourd'hui. Une perturbation est annoncée pour la nuit prochaine, avec une baisse des températures qui resteront malgré tout très douces.

**La météo reste favorable au mildiou.**





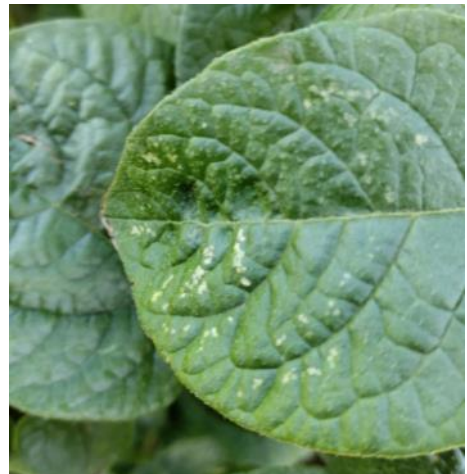
Symptôme de Verticilliose — Orchies (59)  
Photo : A.Honore—CA59/62



Senescence résultant potentiellement de tassement -Variété Marilyn  
Secteur Bapaume (62)  
Photo : J. Aldebert (AgroPomConseil)



Nouvelle sortie de taches de Mildiou—St Saulve (59)  
Photo : F.Delassus—CA59/62



Piqures de cicadelles—St Saulve (59)  
Photo : F.Delassus—CA59/62



Taupin sur Excellency  
Photo : P.Monnier



Cheyenne en senescence avec présence potentielle  
d'alternaria— Matigny (80)  
Photo : S Debruyne (Touquet Savour)



Amandine en senescence — Vis en Artois (62)  
Photo : S Debruyne (Touquet Savour)

## MILDIOU:



Evolution du risque



### Situation sur le terrain

Depuis la semaine dernière, la météo est restée globalement favorable au mildiou malgré les quelques journées plus chaudes.

**Cette semaine, du mildiou a été signalé dans 45% des parcelles du réseau.**

Dans la plupart des situations **les symptômes sont modérés**, avec quelques taches sur tiges et/ou feuilles observées.

Néanmoins, **dans quelques cas, les symptômes sont plus importants :**


- Nombreuses taches ou un ou plusieurs foyers et des pieds touchés disséminés dans la parcelle, c'est le cas à Gentelles (80) sur Allians, Gonnehem (62) sur Amigo et à Wavrechain sous Denain (59) sur Fontane
- Du gros foyer à maladie propagée à toute la parcelle, c'est le cas à Marconnelle (62) sur Alouette et St Saulve (59) sur Fontane

**Quelques nouveaux cas de mildiou ou nouvelles sorties de taches nous ont encore été signalés ces derniers jours.** Les dernières parcelles plantées, qui font encore des nouvelles pousses sont plus particulièrement touchées.


Dans la plupart des parcelles où du mildiou était présent les semaines précédentes, la maladie est plutôt bien maîtrisée, les anciennes taches se dessèchent, il n'y a pas ou peu de nouvelles taches.

Les réserves de spores restent très élevées et la météo actuelle est favorable au mildiou, il ne faut pas baisser la garde.

**► Il faut rester vigilant et continuer à bien observer les parcelles, notamment les zones les plus à risques telles que les fourrières, démarrages de rampe, croisements de rampe, zones d'obstacles et courts tours**



Les couples « mildiou / fluazinam », « mildiou / mandipropamide et CAA » et « mildiou / oxathiapiproline » sont exposés à un risque de résistance. Vous pouvez trouver toutes les informations sur les phénomènes de résistance sur le site R4p via le lien [www.r4p-inra.fr/fr](http://www.r4p-inra.fr/fr)



Il existe des produits de biocontrôle autorisés sur le mildiou de la pomme de terre. Il s'agit de la substance active suivante : *phosphonate de potassium*. Retrouvez la liste actualisée des produits de biocontrôle sur le site : <https://ecophytopic.fr/reglementation/protoger/liste-des-produits-de-biocontrole>



## Interprétation du tableau des risques mildiou et seuils indicatifs de risque :

Pour que le seuil indicatif de risque soit atteint, il faut que les deux conditions suivantes soient réunies :

❶ Réserve de spore potentielle ayant atteint les niveaux suivants:

- **MOYENNE** pour les variétés sensibles,
- **ELEVEE** pour les variétés intermédiaires,
- **TRES ELEVEE** pour les variétés résistantes,

+

❷ conditions météorologiques (température et hygrométrie) favorables aux contaminations.

☒ Les dernières colonnes du tableau des risques vous indiquent en fonction de la sensibilité de vos variétés si le seuil indicatif de risque est atteint (OUI) ou pas (NON).

### Précisions importantes :

-Les tableaux mildiou relatent une situation globale issue de l'interprétation de l'ensemble des variables de Miléos. Cette situation peut différer de l'analyse des risques issue de l'OAD Miléos à la parcelle.

-La colonne « réserve spore potentielle » tient compte de la réserve de spores et du potentiel de sporulation. Cela nous permet de prendre une « marge de sécurité » lors de situations où les conditions météo sont changeantes et les risques incertains, dans la mesure où seuls 1 à 2 BSV sont rédigés par semaine (un abonnement à l'OAD Miléos® vous permet de disposer des risques actualisés plusieurs fois par jour et adaptés à votre parcelle).

-Attention, les risques donnés dans le tableau des risques sont valables pour des parcelles non irriguées. L'irrigation peut augmenter le risque en fonction des heures où elle est positionnée.

► Voir le BSV n° 7 pour connaître le classement des variétés selon leur sensibilité au mildiou.

## DEPARTEMENTS PICARDS

### Départements Picards -Tableau des risques mildiou établi à partir du modèle Mileos® le 06 août 2024 :

Stations météorologiques	Dates de dépassement du seuil indicatif de risque durant les 7 derniers jours	Réserve de spores potentielle	Seuil indicatif de risque atteint du 06 au 08 août			Pluviométrie depuis le 30 juillet
			Variété sensible	Variété intermédiaire	Variété résistante	
Vron	Du 1er au 05 août	Très élevé	OUI	OUI	OUI	29,4
Boves	Du 30 juillet au 04 août	Très élevé	OUI	OUI	OUI	28,8
Hérissart	Du 31 juillet au 04 août	Très élevé	NON	NON	NON	10,4
Inval	Du 1er au 04 août	Très élevé	OUI	OUI	OUI	38,8
Thieulloy l'Abbaye	Du 31 juillet au 04 août	Très élevé	NON	NON	NON	3,8
Coucy la Ville	Le 02 août & le 04 août	Très élevé	NON	NON	NON	21
Saint Christophe à Berry	Le 02 août	Très élevé	NON	NON	NON	5
Ebouleau	Du 1er au 05 août	Très élevé	NON	NON	NON	3
Marchais	Aucune		Pas de données			9,5
Attilly	Du 31 juillet au 04 août	Très élevé	NON	NON	NON	31,3
Templeux le Guérard	Du 31 juillet au 04 août	Très élevé	NON	NON	NON	38,6
Curly	Du 31 juillet au 05 août	Très élevé	OUI	OUI	OUI	9,8
Aizecourt le Haut	Du 31 juillet au 05 août	Très élevé	NON	NON	NON	35,2
Verdilly	Du 1er au 04 août	Très élevé	NON	NON	NON	0
Barbery	Du 30 juillet au 04 août	Très élevé	OUI	OUI	OUI	10,6
Catenoy	Du 31 juillet au 05 août	Très élevé	NON	NON	NON	0
Rothois			Pas de données			59,8
Grougis (Forté)	Aucune	Faible	NON	NON	NON	0
Le Hérie la Vieville	Le 02 août & le 04 août	Très élevé	NON	NON	NON	0
Assainvillers	Du 31 juillet au 05 août	Très élevé	NON	NON	NON	0
Champien (Solente)	Du 31 juillet au 01 août & le 04 août	Très élevé	NON	NON	NON	7,2
Marcelcave	Aucune	Faible	NON	NON	NON	0
Vauvillers	Du 31 juillet au 05 août	Très élevé	NON	NON	NON	26,4

Le tableau des risques mildiou est réalisé à partir de prévisions météorologiques à 48 heures. Si les conditions météorologiques constatées diffèrent des prévisions (pluies, brumes, brouillard...) il se peut que les risques évoluent.

## **DEPARTEMENTS NORD et PAS DE CALAIS**

**Nord et Pas De Calais -Tableau des risques mildiou établi à partir du modèle Mileos® le 06 août 2024 :**

Stations météorologiques	Dates de dépassement du seuil indicateur de risque durant les 7 derniers jours	Réserve de spores potentielle	Seuil indicateur de risque atteint du 06 au 08 août			Pluviométrie depuis le 30 juillet
			Variété sensible	Variété intermédiaire	Variété résistante	
Avesne les Aubert	Du 31 juillet au 05 août	Très Elevée	OUI	OUI	OUI	27,8
Esnes	Le 31 juillet & du 03 au 04 août	Elevé	OUI	OUI	NON	14
Fressies	Du 30 juillet au 05 août	Très Elevée	OUI	OUI	OUI	71
Ohain	Aucune	Faible	NON	NON	NON	15,2
Thiant	Du 31 juillet au 04 août	Très Elevée	OUI	OUI	OUI	41,8
Ambricourt	Du 31 juillet au 05 août	Très Elevée	OUI	OUI	OUI	45,8
Aix Noulette	Du 1er au 04 août	Très Elevée	OUI	OUI	OUI	11
Berles au Bois	Du 31 juillet au 04 août	Très Elevée	OUI	OUI	OUI	10,4
Bonnières	Du 31 juillet au 04 août	Très Elevée	OUI	OUI	OUI	13,4
Boursies	Du 31 juillet au 04 août	Très Elevée	OUI	OUI	OUI	28,8
Croisette	Du 31 juillet au 04 août	Très Elevée	OUI	OUI	OUI	22,6
Ecuires	Du 30 juillet au 05 août	Très Elevée	OUI	OUI	OUI	4,6
Gomiecourt	Du 31 juillet au 05 août	Très Elevée	OUI	OUI	OUI	17
Haucourt	Le 02 août et le 04 août	Très Elevée	OUI	OUI	OUI	9,6
Hermaville	Du 02 au 04 août	Très Elevée	OUI	OUI	OUI	27,2
Izel-les-Equerchin	Du 1er au 04 août	Très Elevée	OUI	OUI	OUI	17,8
Saint Pol sur Ternoise	Du 31 juillet au 05 août	Très Elevée	OUI	OUI	OUI	0
Ternas	Du 31 juillet au 05 août	Très Elevée	OUI	OUI	OUI	19
Tilloy Les Moflaines	Du 1er au 04 août	Très Elevée	OUI	OUI	OUI	10,4
Auchy les Mines	Du 1er au 05 août	Très Elevée	OUI	OUI	OUI	37,6
Calonne Sur La Lys	Du 1er au 05 août	Très Elevée	OUI	OUI	OUI	3,4
Hesdigneul Les Béthune	Le 02 août et le 04 août	Faible	NON	NON	NON	36,6
Lillers	Le 30 juillet & du 1er au 05 août	Très Elevée	OUI	OUI	OUI	78,6
Lorgies	Du 1er au 05 août	Très Elevée	OUI	OUI	OUI	37,6
Mametz	Du 1er au 04 août	Très Elevée	OUI	OUI	OUI	76,4
Allennes les Marais	Du 1er au 04 août	Très Elevée	OUI	OUI	OUI	67,2
Frelinghien	Du 1er au 04 août	Très Elevée	OUI	OUI	OUI	0,6
Orchies	Du 1er au 04 août	Très Elevée	OUI	OUI	OUI	6,8
Andres	Du 30 juillet au 05 août	Très élevée	OUI	OUI	OUI	5,6
Bailleul	Du 1er au 05 août	Très élevée	OUI	OUI	OUI	17,4
Caestre	Du 1er au 04 août	Très élevée	OUI	OUI	OUI	53,6
Hondschoote	Le 30 juillet & du 1er au 05 août	Très élevée	OUI	OUI	OUI	46,4
Merckeghem	Le 30 juillet & du 1er au 05 août	Très élevée	OUI	OUI	OUI	89
Pitgam	Le 30 juillet & du 1er au 05 août	Très élevée	OUI	OUI	OUI	30
Steenbecque	Le 30 juillet & du 1er au 05 août	Très élevée	OUI	OUI	OUI	66,8
Teteghem	Le 30 juillet & du 1er au 05 août	Très élevée	OUI	OUI	OUI	28,2
Vieille Eglise	Du 30 juillet au 05 août	Très élevée	OUI	OUI	OUI	38,4
Wormhout	Le 30 juillet & du 1er au 05 août	Très élevée	OUI	OUI	OUI	42,8
Zuytpeene	Le 30 juillet & du 1er au 05 août	Très Elevée	OUI	OUI	OUI	48,4

Le tableau des risques mildiou est réalisé à partir de prévisions météorologiques à 48 heures. Si les conditions météorologiques constatées diffèrent des prévisions (pluies, brumes, brouillard...) il se peut que les risques évoluent.

## **Haut de France - Situation au niveau de Mileos® et analyse des risques du 30 juillet au 1er août :**

### **ANALYSE DES RISQUES**

Depuis le BSV de mardi dernier, les conditions climatiques ont été favorables au mildiou : températures douces et précipitations (importante) mardi, puis samedi et dimanche une hygrométrie nocturne et matinale localement élevée propice au mildiou (> 87% pendant au moins 8h). Hier, lundi les déclenchements ont été moins fréquents (températures élevées, hygrométrie globalement faible), ils ont concerné quelques postes (bordure maritime notamment).



**Le seuil indicatif de risque a été atteint fréquemment, voire en continu selon les postes, sur la période du 31 juillet au 04 août, (voir le détail poste par poste en 3ème colonne du tableau des risques mildiou), des contaminations et des sorties de taches théoriques ont été enregistrées à ces dates.**



**La réserve de spores potentielle reste très élevée sur la quasi-totalité des postes, conséquence des contaminations fréquentes enregistrées ces dernières semaines. Quand la réserve potentielle est très élevée, dès lors que la météo est favorable au mildiou des contaminations peuvent avoir lieu et le seuil indicatif de risque peut être atteint.**



**-Aujourd'hui, Mardi, la météo est chaude et ensoleillée. Néanmoins, sur quelques postes (en bordure maritime notamment), l'hygrométrie nocturne et matinale est suffisamment élevée pour entraîner des contaminations. Le seuil indicatif de risques est atteint dès aujourd'hui sur de nombreux postes (notamment NPdC)**

**-Pour la fin de semaine et le week-end, si les précipitations annoncées jeudi et vendredi associées à une légère baisse des températures se confirment, le seuil indicatif de risque pourrait être atteint sur les postes où la réserve de spores est élevée (c'est le cas de presque tous les postes). ☒**RESTEZ VIGILANTS AU MOINS JUSQU'EN DEBUT DE SEMAINE PROCHAINE****

### **SITUATION AU NIVEAU DE MILEOS®**

Les stades restent très hétérogènes, il s'étalent de «fin de croissance active» à «début senescence» en fonction des dates de plantation.

Les signalements de mildiou en parcelle restent fréquents, conséquence de la météo favorable et des contaminations théoriques régulières de ces dernières semaines. Si la maladie est globalement bien maîtrisée, des nouvelles sorties de taches et des nouveaux cas de mildiou en parcelle ont encore été signalés ces derniers jours.

#### **► Pour les départements Picards**

**-Le seuil indicatif de risque est atteint A COMPTER d'AUJOURD'HUI sur variétés sensibles, intermédiaires et résistantes sur les postes de Boves, Barbéry, Curlu et Vron.**

**-Le seuil indicatif de risque devrait être atteint A COMPTER de MERCREDI sur variétés sensibles, intermédiaires et résistantes sur le poste de Inval Boiron**

**- Sur les poste de Aizecourt le Haut, Assainvillers, Attilly, Catenoy, Coucy la Ville, Ebouleau, Forte, Herissart, Marcelcave, Le Herie la Vieville, St Christophe à erry, Solente, Templeux le Guerard, Thieulloy l'Abbaye, Vauvillers et Verdilly, **le seuil indicatif de risque n'est pas atteint pour le moment. Les parcelles SAINES peuvent rester sans protection.****

- Deux postes ont un problème de données à savoir Marchais et Rothois

#### **► Pour les départements du Nord et du Pas de Calais**

**-Le seuil indicatif de risque est atteint A COMPTER d'AUJOURD'HUI sur variétés sensibles, intermédiaires et résistantes sur les postes de Aix Noulette, Ambricourt, Andres, Bailleul, Boursies, Calonne sur la Lys, Ecuire, Fressies, Godewaersvalde, Hondshotte, Merckeghem, Pitgam, Steenbecque, St Pol sur Ternoise, Ternas, Teteghem, Vieille Eglise, Wormhout et Zuytpeene.**

**-Le seuil indicatif de risque devrait être atteint A COMPTER de MERCREDI sur variétés sensibles, intermédiaires et résistantes sur les postes de Allesnes les Marais, Auchy les Mines, Berles au Bois, Bonnières et Croisette.**

**- Sur les postes de OHAIN et Hesdigneul les Bethunes, **le seuil indicatif de risque n'est pas atteint pour le moment. Les parcelles SAINES peuvent rester sans protection.****

**-Le seuil indicatif de risque devrait être atteint A COMPTER de JEUDI sur variétés sensibles, intermédiaires sur Esnes**

**Le seuil indicatif de risque devrait être atteint A COMPTER de JEUDI sur variétés sensibles, intermédiaires et résistantes sur les postes de Avesnes les Aubert, Frelinghien, Gomiécourt, Haucourt, Hermaville, Izel les Esquerchin, Lillers, Lorgies, Metz, Orchies, Thiant et Tilloy les Mouflaines.**

# MALADIES DE FIN DE CYCLE / FAIBLESSE

## LES ALTERNARIOSES : *Alternaria Alternata* et *Alternaria Solani*



On distingue deux types d'alternaria, *Alternaria Alternata* qui est un saprophyte et un parasite de faiblesse *Alternaria Solani* qui est le véritable pathogène (voir informations détaillées sur la maladie dans la fiche ci-dessous).

Il faut savoir que de nombreuses études et expérimentations récentes ont montré que l'alternaria se développe généralement en toute fin de cycle et a, dans la plupart des cas, peu (voire pas) d'impact sur le rendement.

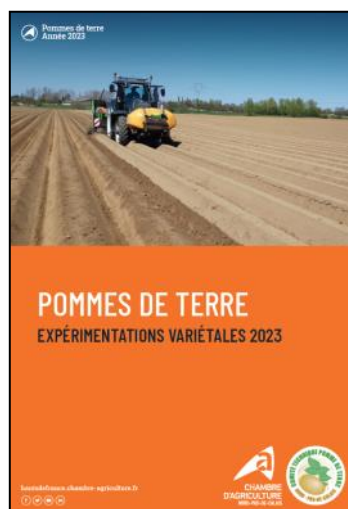
Dans nos secteurs les variétés précoces et semi-précoces ne sont pas impactées par l'alternaria.

Concernant les variétés semi-tardives et tardives, il existe une sensibilité variétale à l'alternaria (voir document expérimentation variétale de la Chambre d'Agriculture du Nord pas de Calais ci-dessous). Il est inutile d'intervenir sur les variétés non sensibles.

⊗ Nous vous rappelons que l'alternaria est impossible à déterminer à l'œil nu.

⊗ Nous parlons de symptômes supposés car l'alternaria peut être facilement confondus avec de nombreux autres symptômes fréquents actuellement (brulures d'ozone, stress, pourritures bactériennes, ruptures de plant mère, carences, problèmes de structure, viroses, verticilliose, autres maladies fongiques de fin de cycle,...).

⊗ Seule une analyse au laboratoire permet de poser un diagnostic fiable et de valider un diagnostic visuel réalisé au champ.



Quelques symptômes qui ressemblent à de l'alternaria sont signalés cette semaine. Les symptômes observés sont généralement modérés, ils concernent des variétés précoces avancées dans leur cycle (installation de la sénescence et des parasites de faiblesse). Ces symptômes n'ont pas été confirmés par une analyse, pour le moment il s'agit d'une suspicion d'alternaria avec uniquement quelques taches présentes.

**Dans la plupart des cas les symptômes sont localisés dans les parcelles où les zones de la parcelles les plus soumises au stress comme les fourrières, les démarrages de rampes ou les basses (zone sous fertilisée, phytotoxicité, problème de structure, buttes tassées, stress hydrique...) et sont souvent associés à une sénescence plus avancée des plantes (végétation qui jaunit, défleurit plus rapidement et se tasse). On peut supposer que dans ces situations il s'agirait plutôt d'*Alternaria Alternata* qui est un saprophyte et un parasite de faiblesse et non d'*Alternaria Solani* qui est le véritable pathogène.**

⊗ En effet, les deux modèles alternaria que nous faisons tourner dans la région (modèle du CARAH et modèle Arvalis) sont encore loin de déclencher.

Station météo	Période de levée	
	Parcelles levées tôt	Parcelles levées tard
Aix-Noulette (62)	Seuil physiologique non atteint	Seuil physiologique non atteint
Caëstre (59)	Seuil physiologique non atteint	Seuil physiologique non atteint
Villers-Saint-Christophe (02)	Seuil physiologique non atteint	Seuil physiologique non atteint

Ces données sont issues d'un outil d'aide à la décision développé par Arvalis qui permet de définir à partir de quel moment une intervention contre l'alternaria peut s'avérer utile sur variétés sensibles.

Les calculs se font en deux étapes :

Etape 1 : Un premier modèle définit à partir de quel moment la plante a atteint le seuil physiologique de sensibilité à l'alternaria (les plantes deviennent sensibles à la maladie à partir d'un certain âge physiologique). Ce seuil est calculé en fonction de la date de levée et du cumul de température depuis la levée.

Etape 2 : Quand le seuil physiologique est atteint, un second modèle épidémiologique prend le relais. Il calcule le risque alternaria en fonction de la température et de l'hygrométrie. Lorsque la météo est suffisamment propice à la maladie, le seuil indicatif de risque est atteint et une intervention peut être préconisée sur variétés sensibles si l'avenir de la parcelle le nécessite (calibre visé non atteint, défanage pas prévu à court terme...).

## DORYPHORES

### SEUIL INDICATIF DE RISQUE :

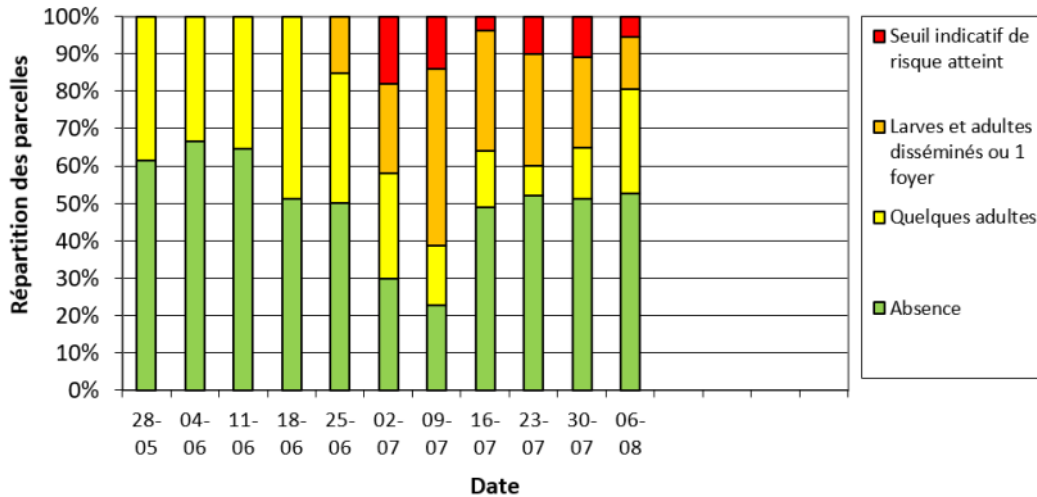
Deux foyers de doryphores pour 1000m<sup>2</sup>  
(un foyer = 2 à 3 pieds avec présence de larves).



Evolution du risque



36 parcelles fixes ont fait l'objet d'observations sur le doryphore. Le seuil indicatif est atteint seulement sur 2 parcelles, soit 6 % d'entre-elles, localisées à Couvron et Aumencourt (02) et Marconnelle (62). Le nombre de parcelles où le doryphore est absent est en augmentation (61%, contre 49% la semaine dernière).



Doryphore  
Photo : Photo : F. Delassus CA 59/62

**Le seuil indicatif de risque est atteint sur 2 parcelles**

## PUCERONS

### SEUIL INDICATIF DE RISQUE :

- 50% des folioles porteuses de pucerons.
- Ou 5 à 10 pucerons par feuille



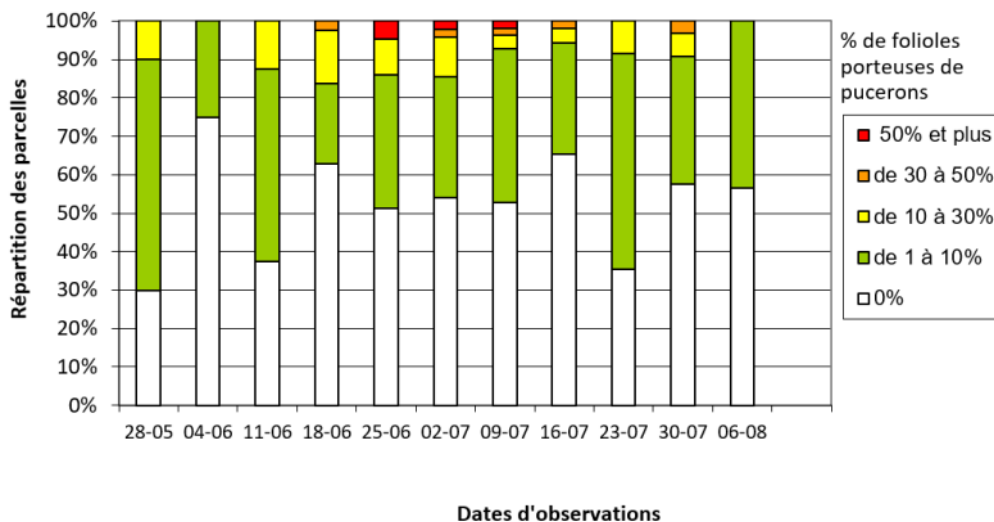
Evolution du risque



23 parcelles ont fait l'objet d'observations.

57% des parcelles observées ne présentent pas de pucerons.

**Le seuil indicatif de risque n'est pas atteint**



Famille de pucerons – Bourbourg (59)  
Photo : F. Delassus CA 59/62



# LIMACES :



Evolution du risque



## RAPPEL SEUIL INDICATIF DE RISQUE :

4 limaces par m<sup>2</sup> (piégeage réalisé à l'aide de 4 pièges pour une surface totale de 1m<sup>2</sup>).

Le réseau de l'observatoire anti-limaces est un réseau de piégeage des limaces mis en place depuis plusieurs années en partenariat avec McCain, les Ets Pomuni, les Ets Carré et la Chambre d'Agriculture du Nord Pas de Calais.

Le réseau de piégeage 2024 est composé de **24 parcelles** présentant pour la plupart un **risque limace avéré**.

Les relevés des pièges sont réalisés chaque lundi par les agriculteurs eux mêmes selon un protocole harmonisé.

### Concernant l'activité des limaces au 06 août :

13 parcelles ont fait l'objet d'un piégeage cette semaine.

- Dans 11 parcelles, aucune limace n'a été piégée.
- Dans 2 parcelles, des limaces sont présentes sous le piège sans que le seuil indicatif de risque ne soit atteint : Socx (1/m<sup>2</sup>) et Ailly sur Noye (1/m<sup>2</sup>)

⊗ L'activité des limaces est en diminution cette semaine, défavorisée par les conditions météorologiques chaudes et sèches de ces derniers jours.

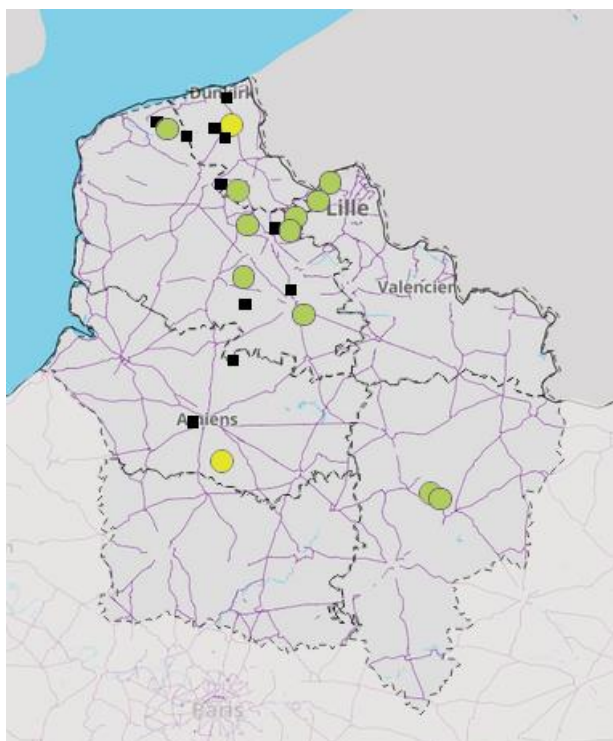
Elle reste néanmoins hétérogène selon les situations.

▶ Continuer néanmoins à surveiller les parcelles à risques et les variétés appétentes (mise en place d'un suivi par le biais de pièges).

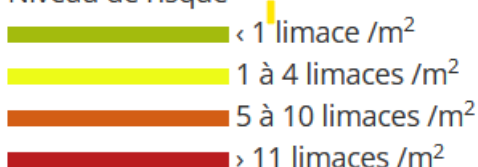
▶ Dans les parcelles à risques, réaliser des prélèvements de tubercules pour surveiller la présence éventuelle de dégâts de limaces.



Dispositif de piégeage placé entre les buttes  
Photo : C.Haccart—Ca 59/62



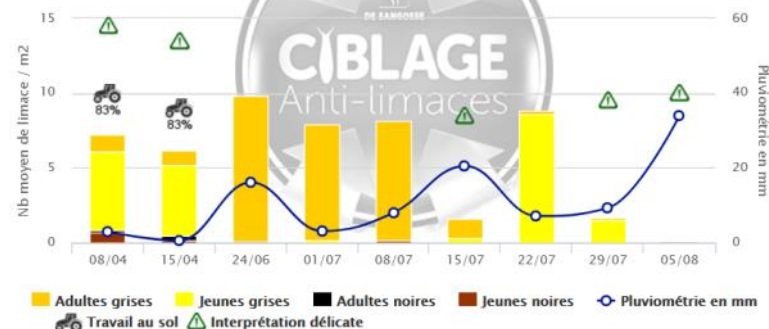
### Niveau de risque



### RÉSULTATS DE PIÉGEAGE: Zone Nord Picardie

Le lundi 05 août 2024  
Parcelles semées: 88 %  
Parcelles avec des limaces: 15 %  
Parcelles ayant reçu un travail au sol: 0 %

Pomme de terre  
2024



**Action pilotée par le ministère chargé de l'agriculture et le ministère chargé de l'écologie, avec l'appui financier de l'Office Français de la Biodiversité, par les crédits issus de la redevance pour pollutions diffuses attribués au financement du plan Ecophyto 2018.**

**Rédactrice et animatrice filière pour le secteur Nord-Pas de Calais :** Christine Haccart - Chambre d'Agriculture du Nord Pas de Calais (Tél : 06.74.35.36.52)

**Animateurs filière pour le secteur Picardie :** Valérie Pinchon - FREDON Hauts de France (Tél : 03.22.33.67.11) et Pierre-Baptiste Blanchant—Chambre d'Agriculture de la Somme (Tél : 03.22.95.51.20)

**Expertise Milèos :** Arvalis Institut du Végétal (Tél : 03.22.85.75.60)

**Bulletin édité sur la base des observations réalisées par les partenaires du réseau :** Arvalis Institut du Végétal, AgroPomConseil, M.Bossaert A2D, Cérésia, CETA de Ham, GR CETA du Soissonnais, CETA des Hauts de Somme, Chambre d'Agriculture de l'Aisne, Chambre d'Agriculture de la Somme, Chambre d'Agriculture du Nord Pas de Calais, Chambre d'Agriculture de l'Oise, Comité Nord, Coopérative de Vecquemont, Ducroquet Négoce, Expandis, Ets Charpentier, Coopérative la Flandre, FREDON Hauts-de-France, Le GAPPI, GC la Pomme de Terre, GITEP, Intersnack, IPM France, Ets Jourdain, Ets Loridan, Maison Lecouffe, Mc Cain, Nord Négoce, Pomuni France, Pom'Alliance, Réseau Vitalis, Sana Terra, SAS Sermaplus, Select'up, le SETAB, Soufflet Agriculture, Terre de France, TERNOVEO, Touquet Savour, UNEAL, Ets Vaesken.

Ferme des Tilleuls, M Debarge, GAEC Fourdinier, M Henno, M Ruysen, M Caby, M Lefranc, M Gosse de Gorre, M Cannesson, M Dequeker, M Dequidt, M Clay.

**Coordination et renseignements :** Samuel Bueche - Chambre d'Agriculture du Nord Pas de Calais (Tél: 03.21.60.57.60) et Aurélie Albaut - Chambre d'Agriculture de la Somme (Tél : 03 22 85 32 11).