



SOMMAIRE :

• Mildiou :

-**Situation sur le terrain** : quelques symptômes modérés observés dans le Pas de Calais et la Somme, mais les parcelles restent globalement saines.

-**Risques** : réserve de spores potentielle globalement très élevée. Météo très favorable. Le seuil indicatif de risque est atteint ou devrait être atteint jeudi sur la plupart des postes.

- **Doryphores** : seuil de indicatif de risque atteint sur 6 % des parcelles cette semaine. Premières larves de seconde génération observées.
- **Pucerons** : seuil indicatif de risque non atteint. Populations faibles.
- **Auxiliaires** : en baisse mais toujours actifs.
- **Limaces** : risque faible, le seuil indicatif de risque n'est pas atteint.
- **Cicadelles** : présence importante et piqûres en végétation.
- **Viroses** : virus Y observé.



Parcelle de Fontane plantée début mai
fin floraison— Vendin Le Vieil (62)
Photo : C.HACCART—CA59/62

OBSERVATIONS : 60 parcelles ont été observées cette semaine.

SITUATION DANS LA PLAINE :

Dans le Nord et le Pas de Calais, les précipitations enregistrées depuis dimanche ont amené 25 mm en moyenne (mini 6 mm, maxi 80 mm). Dans les secteurs où ces précipitations ont été significatives, la butte est bien humide et le grossissement des tubercules favorisé.

Les précipitations associées à des températures douces permettent à la végétation de rester verte et assez belle avec peu de signes de stress, de carence ou de senescence, y compris en situation non irriguée.

Les premières parcelles plantées sont en phase de végétation stabilisée avec des plantes en pleine floraison ou qui commencent à déflorir. Les parcelles plantées fin mai-début juin sont généralement en fin de croissance active / début de végétation stabilisée. Les pluies actuelles pourraient relancer la pousse de la végétation (selon les variétés et les stades), à surveiller.

Dans les départements Picards, Les parcelles sont désormais entre les stades « Floraison » (18 % des parcelles observées) et « Senescence » (une seule parcelle). Il est à noter que la majorité des parcelles sont au stade « Développement des fruits » (73 % de celles observées).

Les premiers broyages en plants ont débuté depuis quelques jours, sur le secteur de Montreuil : variétés concernées Marabel, Primavera, Bintje et Rissoletto plantées entre la mi-avril et début mai.

Les premières parcelles en chair ferme vont être défanées sur le secteur de Ham (2 semaines de retard par rapport à l'année 2022). Il est constaté une proportion de tubercules difformes importante (les plantations du mois d'avril semblent les plus concernées). En outre, du Sclerotinia a été observé sur variété Amyla sur la cote.

METEO : Une nouvelle perturbation et des averses significatives sont annoncées à compter de jeudi et devraient perdurer jusqu'au week-end, accompagnées de températures comprises entre 18 et 22°C. **ATTENTION , LA METEO RESTE TRES FAVORABLE AU MILDIOU.**



Manitou plantée début mai
Herzeele (59)
Photo : M. Bossaert—A2D



Fontane plantée début mai
Herzeele (59)
Photo : M. Bossaert—A2D



Pied atteint de jambe noire qui s'est desséché.
Nord de Lille
Photo : C.Haccart—CA 59/62



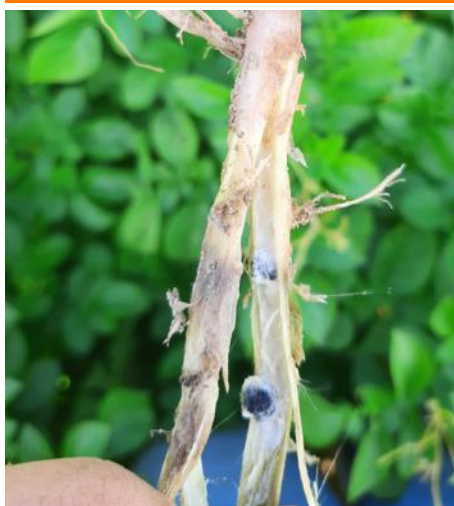
Eau dans les zones basses, hier matin à Thélus
(38mm de précipitations)
Photo : C.Haccart—CA 59/62



Fontane plantée début mai—Pleine floraison
Merville (59)
Photo : F.Delassus—CA 59/62



Fontane plantée début mai défleurie
Rodelinghem (62)
Photo : F.Delassus—CA 59/62



Variété AMYLA, Sclerotinia
Secteur Montreuil sur Mer (62)
Photo : M. CAROUGE (Comité Nord)



Variété AMANDINE (tubercule difforme)
Secteur Ham (80)
Photo : J. ALDEBERT (Pom'Alliance)



Variété AMYLA - Dury (80)
Relevé sur 5 mètres
Photo : B. POUTRAIN (Coopérative de Vecquemont)

MILDIU:



Evolution du risque



Situation sur le terrain

Quelques symptômes pour la plupart assez modérés ont été observés cette semaine dans le Pas de Calais et la Somme, conséquence de la météo propice au mildiou de ces dernières semaines.

Mais les parcelles et l'environnement restent pour le moment globalement sains sur les Hauts de France.

-Quelques feuilles touchées par le mildiou ont été observées cette semaine à Vendin Le Viel (62) sur Fontane, à Hesdigneul Les Bethunes (62) sur Lady Anna et à Tilloy Les Mouflaines (62) sur Fontane.

-Quelques symptômes modérés sont toujours présents en parcelle de Fontane à Lagnicourt Marcel (62).

-Quelques taches sporulantes sont observées dans la somme à MarcelCave (Voyager) et Gentelles (Allians en production biologique).

ATTENTION Il faut rester vigilant et bien suivre ses parcelles car des sorties de taches pourraient être observées suite aux conditions météorologiques favorables au mildiou observées depuis dimanche et qui devraient perdurer au moins jusqu'au week-end. Des retards dans la protection, des lessivages ou des délais sans pluie non respectés ont été signalés.

Observez notamment les démarrages et croisement de rampes, fourrières, zones d'obstacle, zones basses, côté de la parcelle dans soumis aux vents dominants.

Variété ALLIANS en production Biologique
Secteur Gentelles (80)
Mildiou sur feuilles
Photo : FREDON Hauts-de-France

Les couples « mildiou / fluazinam » et « mildiou / mandipropamide et CAA » sont exposés à un risque de résistance.
Vous pouvez trouver toutes les informations sur les phénomènes de résistance sur le site R4p via le lien www.r4p-inra.fr/fr

Il existe des produits de biocontrôle autorisés sur le mildiou de la pomme de terre
Il s'agit de la substance active suivante :
phosphonate de potassium
Retrouvez la liste actualisée des produits de biocontrôle sur le site :
<https://ecophytopic.fr/reglementation/protoger/liste-des-produits-de-biocontrole>



Taches de mildiou sur variété Fontane—Vendin le Vieil (62)

à gauche : mildiou sur tige et hampe florale—à droite mildiou sur feuille face inférieure avec feutrage blanc et sur face supérieure

Photo : C.Haccart —CA 59/62

Interprétation du tableau des risques mildiou et seuils indicatifs de risque :

Pour que le seuil indicatif de risque soit atteint, il faut que les deux conditions suivantes soient réunies :

❶ Réserve de spore potentielle ayant atteint les niveaux suivants:

- **MOYENNE** pour les variétés sensibles,
- **ELEVEE** pour les variétés intermédiaires,
- **TRES ELEVEE** pour les variétés résistantes,



❷ conditions météorologiques (température et hygrométrie) favorables aux contaminations.

➤ Les dernières colonnes du tableau des risques vous indiquent en fonction de la sensibilité de vos variétés si le seuil indicatif de risque est atteint (OUI) ou pas (NON).

Précisions importantes :

-Les tableaux mildiou relatent une situation globale issue de l'interprétation de l'ensemble des variables de Miléos. Cette situation peut différer de l'analyse des risques issue de l'OAD Miléos à la parcelle.

-La colonne « réserve spore potentielle » tient compte de la réserve de spores **et** du potentiel de sporulation. Cela nous permet de prendre une « marge de sécurité » lors de situations où les conditions météo sont changeantes et les risques incertains, dans la mesure où seuls 1 à 2 BSV sont rédigés par semaine (un abonnement à l'OAD Miléos® vous permet de disposer des risques actualisés plusieurs fois par jour et adaptés à votre parcelle).

-Attention, les risques donnés dans le tableau des risques sont valables pour des parcelles non irriguées. L'irrigation peut augmenter le risque en fonction des heures où elle est positionnée.

► Voir le BSV n° 8 pour connaître le classement des variétés selon leur sensibilité au mildiou.

Les conditions climatiques favorables aux contaminations:

La contamination est possible dès que **l'hygrométrie est supérieure à 87%**, associée à:

-une température de 21°C durant 8 heures consécutives.

-une température de 14°C durant 10 heures consécutives.

-une température de 10°C durant 13 heures consécutives.

écophyto2018

Réduire et améliorer l'utilisation des phytos :
moins, c'est mieux

Modèle MILEOS : Mildiou de la pomme de terre

Le mildiou de la pomme de terre est causé par un champignon, *Phytophthora infestans*. C'est la maladie la plus redoutable pour la culture de la pomme de terre.

Les conséquences des attaques d'infectent selon la période où elles surviennent dans le cycle de la culture. En effet, les attaques précoces perturbent la photosynthèse, et affectent ainsi la formation des tubercules, ce qui provoque une perte partielle ou totale de rendement. Les attaques tardives affectent plutôt la qualité des tubercules (avant entraîner leur destruction lors du stockage).

Les conditions favorables au développement de la maladie sont : une température comprise entre 3 et 28°C (l'optimum est à 21°C), une hygrométrie supérieure à 87% et une végétation dense.

Description et développement de la maladie

Cycle de développement du mildiou

Le cycle du mildiou est divisé en trois phases :

- La contamination, lors de laquelle les spores ou les sporangies sont portés à la base supérieure de la feuille (la contamination peut également s'opérer au niveau des liges, des boudoirs terminaux et des tubercules).
- L'incubation, durant laquelle la spore émet un filament mycélien qui se dirige à l'intérieur de la feuille.
- La sporulation, phase de formation de sporangies à la base inférieure de la feuille (formation d'un feuillage blanc) et de libération des sporangies et des spores.

De la contamination hivernale à la formation de l'incubation hivernale (1) au printemps.

En hiver, la spore se fait sous forme de spores (2) dans les tubercules (séchés), écarts de triage, tubercules non lavés et stockés (3) au printemps, le mycélium donne des sporangies (4) qui sont disséminés par le vent et la pluie jusqu'à l'air de distance des tiges primaires. En fonction des conditions de température, la contamination de la végétation (feuilles, liges et boudoirs) peut se faire soit directement par les sporangies soit indirectement par les spores libérées par les sporangies.

(1) Incubation hivernale : spores libérées au printemps qui vont contaminer les champs de pomme de terre, les résidus de pomme de terre dans les autres cultures et les autres cultures.

(2) Mycélium : partie végétative des champignons, forme de filament ramifié.

(3) Mycélium : partie végétative qui contient des spores.

(4) Sporangie : structure végétale qui contient des spores.

Interprétation du tableau des risques mildiou du Bulletin de Santé du Végétal

Statut phytosanitaire

Les données météorologiques d'une année de référence (moyenne de l'année de 7 ans de référence)

Date des observations du seuil indicatif de risque (BSV)

Il s'agit des dates où le seuil indicatif de risque a été atteint durant la semaine précédente la semaine de BSV. Dans certaines années, les parcelles doivent être protégées.

Risque mildiou

Il correspond au niveau de risque mildiou (très faible, moyen, élevé ou très élevé). Il tient compte de la réserve de spores et du potentiel de sporulation. Il correspond à la quantité de spores libérées pendant la semaine précédente dans l'atmosphère qui peuvent causer un développement de la maladie. Les conditions climatiques sont favorables.

Parcelle (N°)	Statut phytosanitaire	Date des observations du seuil indicatif de risque (BSV)	Seuil indicatif de risque atteint			Risque mildiou
			Mois	Température (°C)	Hygrométrie (%)	
Parcelle 1 (N° 1)	Sensible	15/05	21	87	8	Élevé
		22/05	14	87	10	Élevé
		29/05	10	87	13	Élevé
		05/06	21	87	8	Élevé
Parcelle 2 (N° 2)	Intermédiaire	15/05	21	87	8	Élevé
		22/05	14	87	10	Élevé
		29/05	10	87	13	Élevé
		05/06	21	87	8	Élevé
Parcelle 3 (N° 3)	Résistante	15/05	21	87	8	Élevé
		22/05	14	87	10	Élevé
		29/05	10	87	13	Élevé
		05/06	21	87	8	Élevé

Seuil indicatif de risque = seuil de protection. Niveau de protection mildiou à partir duquel le parcelle doit être protégée avec un fongicide pour éviter l'apparition des premiers symptômes au champ.

Seuil de sensibilité moyen :

- 0/10 : pour une catégorie de parcelles sensibles, le risque mildiou est suffisant et des conditions météorologiques sont favorables aux contaminations ; le parcelle doit être sous protection ;
- 10/20 : pour une catégorie de parcelles sensibles, le risque mildiou n'est pas suffisant ; les conditions météorologiques ne sont pas favorables aux contaminations ; le seuil indicatif de risque n'est pas atteint, le parcelle peut être sous protection.

Si vous souhaitez en savoir plus sur le cycle du mildiou, les mesures prophylactiques, le modèle Mileos® et l'interprétation des risques, une fiche détaillée a été rédigée par les animateurs BSV.

Vous pouvez la télécharger en cliquant sur le lien ci-dessous,

[**Lien vers la fiche mildiou et Mileos®**](#)

DEPARTEMENTS PICARDS

Départements Picards -Tableau des risques mildiou établi à partir du modèle Mileos® le 25 juillet 2023 :

Stations météorologiques	Dates de dépassement du seuil indicateur de risque durant les 7 derniers jours	Réserve de spores potentielle	Seuil indicatif de risque atteint du 25 au 27 juillet			Pluviométrie depuis le 18 juillet
			Variété sensible	Variété intermédiaire	Variété résistante	
Vron	Du 18 au 24 juillet	Très élevé	OUI	OUI	OUI	23,2
Boves	Aucune	Faible	NON	NON	NON	7
Hérissart	Le 20 juillet & le 24 juillet	Très élevé	OUI	OUI	OUI	32,4
Inval	Le 18, 20 & du 23 au 24 juillet	Très élevé	OUI	OUI	OUI	13,4
Thieulloy l'Abbaye	Du 23 au 24 juillet	Très élevé	OUI	OUI	OUI	11,8
Coucy la Ville	Aucune	Faible	NON	NON	NON	10,2
Saint Christophe à Berry	Aucune	Faible	NON	NON	NON	7
Ebouleau	Aucune	Moyen	OUI	NON	NON	10,5
Marchais	Aucune	Faible	NON	NON	NON	1
Attily	Le 20 juillet & du 23 au 24 juillet	Très élevé	OUI	OUI	NON	15
Templeux le Guérard	Le 20 juillet	Très élevé	OUI	OUI	OUI	23,4
Curly	Le 20 & le 24 juillet	Très élevé	OUI	OUI	OUI	4
Aizecourt le Haut	Le 20 & le 24 juillet	Très élevé	OUI	OUI	OUI	12,4
Verdilly	Aucune	Faible	NON	NON	NON	4
Barbery	Du 23 au 24 juillet	Faible	NON	NON	NON	12
Catenoy	Le 20 juillet & du 23 au 24 juillet	Très élevé	OUI	OUI	OUI	11,4
Rothois	Du 23 au 24 juillet	Très élevé	OUI	OUI	OUI	10,2
Grougis (Forté)	Le 20 juillet & du 23 au 24 juillet	Très élevé	OUI	OUI	OUI	14
Le Hérie la Vieville	Aucune	Faible	NON	NON	NON	10,6
Assainvillers	Aucune	Faible	NON	NON	NON	5,5
Champien (Solente)	Aucune	Faible	NON	NON	NON	12,4
Marcelcave	Le 20 & le 24 juillet	Très élevé	OUI	OUI	OUI	0
Vauvillers	Le 20 juillet & du 23 au 24 juillet	Très élevé	OUI	OUI	OUI	13,8

Départements Picards - Situation au niveau de Mileos® et analyse des risques du 25 au 27 juillet :

SITUATION AU NIVEAU DE MILEOS®

Comme depuis de nombreuses semaines maintenant, la météo reste favorable au développement du mildiou (précipitations souvent faibles mais fréquentes, températures douces, hygrométrie très importante).

Des contaminations ont été enregistrées sur de nombreux postes, notamment le 20 juillet et sur la période du 23 au 24 juillet. Elles entretiennent la réserve de spores potentielle et pourraient ainsi faire déclencher de nouveaux postes en fin de semaine.

ANALYSE DES RISQUES

- Le seuil indicatif de risque est atteint AUJOURD'HUI sur variétés sensibles uniquement sur le poste d'Ebouleau.
- Le seuil indicatif de risque est atteint AUJOURD'HUI sur variétés sensibles et intermédiaires sur le poste d'Attily.
- Le seuil indicatif de risque est atteint AUJOURD'HUI sur variétés sensibles, intermédiaires et résistantes sur les postes d'Aizecourt le Haut, Catenoy, Curly, Forte, Herissart, Inval, Marcelcave, Rothois, Thieulloy l'Abbaye, Vauvillers et Vron.
- Le seuil indicatif de risque pourrait être atteint à partir de JEUDI sur variétés sensibles, intermédiaires et résistantes sur les postes de Templeux le Guérard.

☒ Utiliser en priorité des moyens de lutte alternatifs aux traitements conventionnels, des méthodes biologiques ou des solutions de biocontrôle autorisées. En cas de nécessité d'intervention chimique de synthèse, privilégier les produits présentant le plus faible risque pour la santé et l'environnement.

- Le seuil indicatif de risque n'est pas atteint pour tous les autres postes climatiques quelle que soit la variété.

☒ Sur la base des observations réalisées sur les seules parcelles du réseau d'épidémiosurveillance, l'évaluation du risque pour ce bioagresseur indique qu'aucune intervention n'est nécessaire à ce stade. Une observation directe de vos propres parcelles vous permettra de confirmer ou non cette évaluation du risque.

DEPARTEMENTS NORD et PAS DE CALAIS

Nord et Pas De Calais -Tableau des risques mildiou établi à partir du modèle Mileos® le 25 juillet 2023 :

	Stations météorologiques	Dates de dépassement du seuil indicateur de risque durant les 7 derniers jours	Réserve de spores potentielle	Seuil indicateur de risque atteint du 25 au 27 juillet			Pluviométrie depuis le 18 juillet
				Variété sensible	Variété intermédiaire	Variété résistante	
Scarpe / Hainaut / Cambésis/Thiérache	Avesne les Aubert	Le 24 juillet	Très Elevée	OUI	OUI	OUI	16
	Esnes	Les 20 et 24 juillet	Très Elevée	OUI	OUI	OUI	16
	Fressies	Les 20, 21 et 24 juillet	Très Elevée	OUI	OUI	OUI	17
	Ohain	Aucune	Très Elevée	OUI	OUI	OUI	16
	Thiant	Les 20 et 24 juillet	Très Elevée	OUI	OUI	OUI	22
Artois / Ternois / Pays de Montreuil	Ambricourt	Du 20 au 24 juillet	Très Elevée	OUI	OUI	OUI	29
	Aix Noulette	Les 23 et 24 juillet	Très Elevée	OUI	OUI	OUI	42
	Berles au Bois	Les 20 et 24 juillet	Très Elevée	OUI	OUI	OUI	33
	Bonnières	Les 20, 23 et 24 juillet	Très Elevée	OUI	OUI	OUI	78
	Boursies	Les 20 et 24 juillet	Très Elevée	OUI	OUI	OUI	19
	Croisette	Les 18, 20, 23 et 24 juillet	Très Elevée	OUI	OUI	OUI	32
	Ecuire	Du 18 au 24 juillet	Très Elevée	OUI	OUI	OUI	11
	Gomiecourt	Les 20 et 24 juillet	Très Elevée	OUI	OUI	OUI	9
	Haucourt	Aucune	Moyenne	OUI	NON	NON	
	Hermaville	Les 19, 20, 23 et 24 juillet	Très Elevée	OUI	OUI	OUI	55
	Izel-les-Equerchin	Les 20 et 24 juillet	Très Elevée	OUI	OUI	OUI	60
	Saint Pol sur Ternoise	Les 18, 20, 23 et 24 juillet	Très Elevée	OUI	OUI	OUI	43
	Ternas	Les 18, 20, 23 et 24 juillet	Très Elevée	OUI	OUI	OUI	
Tilloy Les Moflaines	Les 20 et 24 juillet	Très Elevée	OUI	OUI	OUI		
Bethunois / Plaine de la Lys / Pays d'Aire	Auchy les Mines	Le 24 juillet	Moyenne	OUI	NON	NON	21
	Calonne Sur La Lys	Les 20, 23 et 24 juillet	Très Elevée	OUI	OUI	OUI	29
	Hesdigneul Les Béthune	Aucune	Moyenne	OUI	NON	NON	21
	Lillers	Les 23 et 24 juillet	Très Elevée	OUI	OUI	OUI	30
	Lorgies	Le 24 juillet	Moyenne	OUI	NON	NON	27
	Mametz	Aucune	Moyenne	OUI	NON	NON	12
Région de Lille / pévéle	Allesnes les Marais	Aucune	Moyenne	OUI	NON	NON	31
	Frelinghien	Aucune	Moyenne	OUI	NON	NON	33
	Orchies	Le 24 juillet	Très Elevée	OUI	OUI	OUI	35
Flandres / Wateringues / Collines guinoises	Andres	Du 18 au 24 juillet	Très élevée	OUI	OUI	OUI	37
	Bailleul	Du 20 au 24 juillet	Très élevée	OUI	OUI	OUI	19
	Caestre	Les 20, 21 et 24 juillet	Très élevée	OUI	OUI	OUI	7
	Hondschoote	Du 20 au 24 juillet	Très élevée	OUI	OUI	OUI	17
	Merckeghem	Du 19 au 24 juillet	Très élevée	OUI	OUI	OUI	15
	Pitgam	Du 18 au 24 juillet	Très élevée	OUI	OUI	OUI	7
	Steenbecque	Du 20 au 24 juillet	Très élevée	OUI	OUI	OUI	8
	Teteghem	Du 20 au 24 juillet	Très élevée	OUI	OUI	OUI	18
	Vieille Eglise	Du 18 au 24 juillet	Très élevée	OUI	OUI	OUI	7
	Wormhout	Du 20 au 24 juillet	Très élevée	OUI	OUI	OUI	6
	Zuytpeene	Du 19 au 24 juillet	Très Elevée	OUI	OUI	OUI	11

Le tableau des risques mildiou est réalisé à partir de prévisions météorologiques à 48 heures. Si les conditions météorologiques constatées diffèrent des prévisions (pluies, brumes, brouillard...) il se peut que les risques évoluent.

Nord et Pas de Calais - Situation au niveau de Mileos® et analyse des risques du 25 au 27 juillet :

ANALYSE DES RISQUES

Comme annoncé dans le message flash de vendredi, nous sommes entrés depuis dimanche dans une nouvelle période de risques avec de fortes contaminations enregistrées à la faveur d'une météo très favorable au mildiou.

Depuis la semaine dernière, **les conditions climatiques ont été favorables au mildiou et le seuil indicatif de risque a été atteint sur de nombreux postes sur la période du 20 au 24 juillet** (hygrométrie élevée, précipitations, températures douces).

Voir le détail poste par poste en 3ème colonne du tableau des risques mildiou.

Sur la bordure maritime, l'hygrométrie plus élevée que dans les terres entraîne un déclenchement quasi-continu du modèle.

La réserve de spores potentielle est très élevée sur de nombreux postes où des contaminations fréquentes sont enregistrées depuis plusieurs semaines. Elle est moyenne sur les quelques postes où des contaminations sont enregistrées depuis la semaine dernière voire ce week-end. Cela signifie que dès lors que la météo est favorable au mildiou des contaminations peuvent avoir lieu et le seuil indicatif de risque peut être atteint sur l'ensemble des secteurs.

Aujourd'hui, mardi, la météo reste favorable au mildiou sur de nombreux postes (températures douces, pluies, crachin, brumes, hygrométrie élevée).

Mercredi les conditions météo restent propices au mildiou localement.

Jeudi, le retour d'une perturbation qui devrait durer jusqu'au week-end devrait entraîner un dépassement du seuil indicatif de risque généralisé à l'ensemble des postes.

SITUATION AU NIVEAU DE MILEOS®

Les parcelles plantées avant la mi-mai sont en végétation stabilisée. Les parcelles plantées fin mai / début juin sont généralement en début de végétation stabilisée, la pousse de la végétation pourrait être relancée dans les secteurs les plus arrosés (selon les variétés et les stades).

Les parcelles sont globalement saines pour le moment (quelques symptômes modérés sont signalés cette semaine, notamment côté Pas de Calais).

- **Le seuil indicatif de risque est atteint à partir d'AUJOURD'HUI sur variétés sensibles, intermédiaires et résistantes sur les postes de** Avesnes Les Aubert, Fressies, Thiant, Ambricourt, Aix Noulette, Berles Au Bois, Bonnières, Boursies, Croissette, Ecuire, Gomicourt, Hermaville, Saint Pol Sur Ternoise, Ternas, Tilloy Les Mofflaines, Calonne Sur La Lys, Lillers, Orchies, Andres, Bailleul, Caestre, Merckeghem, Pitgam Steenbecque, Wormhout et Zuytpeene.
- **Le seuil indicatif de risque devrait être atteint A PARTIR DE MERCREDI sur variétés sensibles, intermédiaires et résistantes** sur les postes de Hondschoote, Teteghem et Vieille Eglise.
- **Le seuil indicatif de risque devrait être atteint A PARTIR DE JEUDI sur variétés sensibles, intermédiaires et résistantes** sur les postes de Esnes, Ohain, Izel Les Equerchins
- **Le seuil indicatif de risque devrait être atteint A PARTIR DE JEUDI sur variétés sensibles** sur les postes de Haucourt, Auchy Les Mines, Hesdigneul Les Béthunes, Lorgies, Mametz, Allesnes Les Marais et Frelinghien.

ATTENTION: le seuil indicatif de risque pourra continuer à être atteint régulièrement voire en continu au moins jusqu'au week-end, restez vigilants.

Utiliser en priorité des moyens de lutte alternatifs aux traitements conventionnels, des méthodes biologiques ou des solutions de biocontrôle autorisées. En cas de nécessité d'intervention chimique de synthèse, privilégier les produits présentant le plus faible risque pour la santé et l'environnement.

BOTRYTIS / POURRITURE GRISE — Maladie de faiblesse :

Les premières taches de botrytis commencent à être observées en parcelle sur les étages du bas (feuilles qui touchent la butte). Elles sont principalement observées dans les parcelles les plus avancées dans leur cycle ou dans les parcelles qui accusent un stress / une faiblesse (parcelles conduites en sec, faible volume foliaire, parcelles qui ont fleuri rapidement, plant fatigué, buttes croutées / mauvaise structure...).

Le développement du botrytis est normal en cette période, c'est une maladie de faiblesse qui fait son apparition quand les plantes avancent dans leur cycle, elle évolue lentement et reste cantonnée aux étages inférieurs.

Attention à ne pas confondre mildiou et Botrytis :

- Le botrytis se développe sur l'étage du bas, les taches sont entourées d'un halot jaune vif, un feutrage gris et grossier peut être observé à la face inférieure.
- Le mildiou arrive par l'étage supérieur de la plante, il s'attaque aux feuilles, tiges et bouquets foliaires, la tache est entourée d'un halot vert pâle, le feutrage à la face inférieure des feuilles est blanc et très fin.

☒ *La pourriture grise (botrytis) causée par le champignon **Botrytis cinerea** est une maladie très commune sur de nombreuses plantes. En général, elle ne constitue pas un problème sérieux pour les pommes de terre sauf dans les climats froids (moyenne de 10°C) et humides (surtout brumeux).*



Botrytis sur variété Fontane
Secteur Nord de Lille
Photo : C.Haccart—CA 59/62

☒ *Les mesures prophylactiques limitant la maladie consistent à favoriser l'aération du feuillage, afin d'éviter la présence d'eau libre sur les plantes, d'opter pour les mêmes raisons pour un système d'irrigation localisé par goutte à goutte, évitant de mouiller la végétation contrairement à l'irrigation par aspersion, d'éviter tout stress aux plantes conduisant à des à-coups de croissance, en maîtrisant la fumure azotée, et d'éliminer les débris végétaux en fin de culture.*



Botrytis sur variété Red Lady
Secteur Somme



DORYPHORES



Evolution du risque



SEUIL INDICATIF DE RISQUE :

- Deux foyers de doryphores pour 1000m² (un foyer = 2 à 3 pieds avec présence de larves).
- Ou nombreuses larves et adultes disséminés dans la parcelle
- Ou 5% de feuillage détruit

Nous notons une petite progression du nombre de parcelles où les larves sont présentes (traduction de l'installation de la 2ème génération en parcelles). Il convient d'être attentif à cette 2ème vague dans les jours à venir. Le seuil est atteint sur 3 parcelles à Gentelles (80), Frelinghien et Premesques (59), soit **6% des parcelles**.

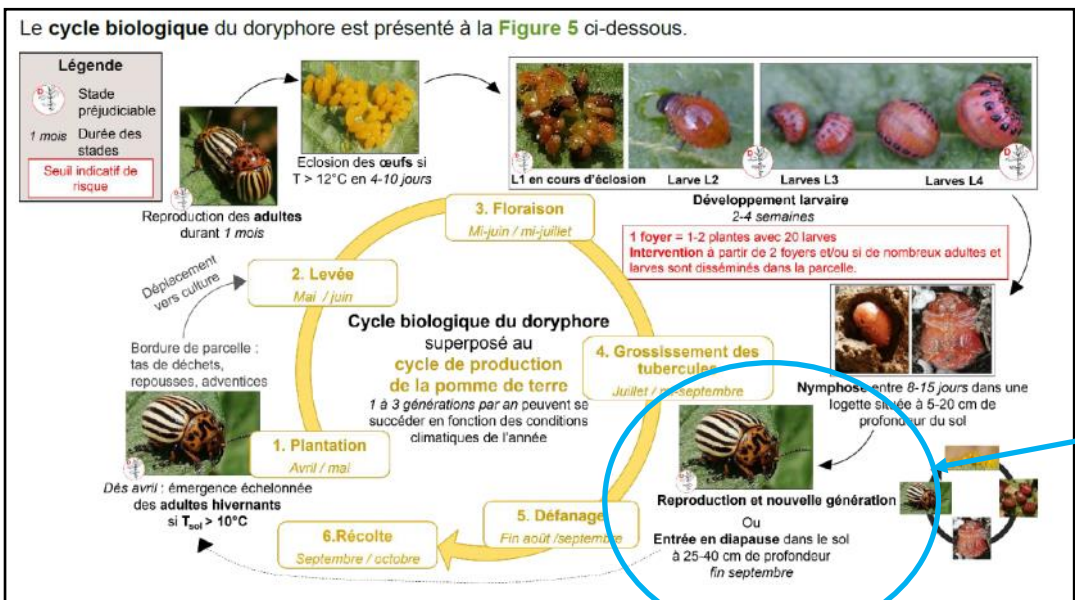
Le seuil indicatif de risque est atteint dans 6% des parcelles



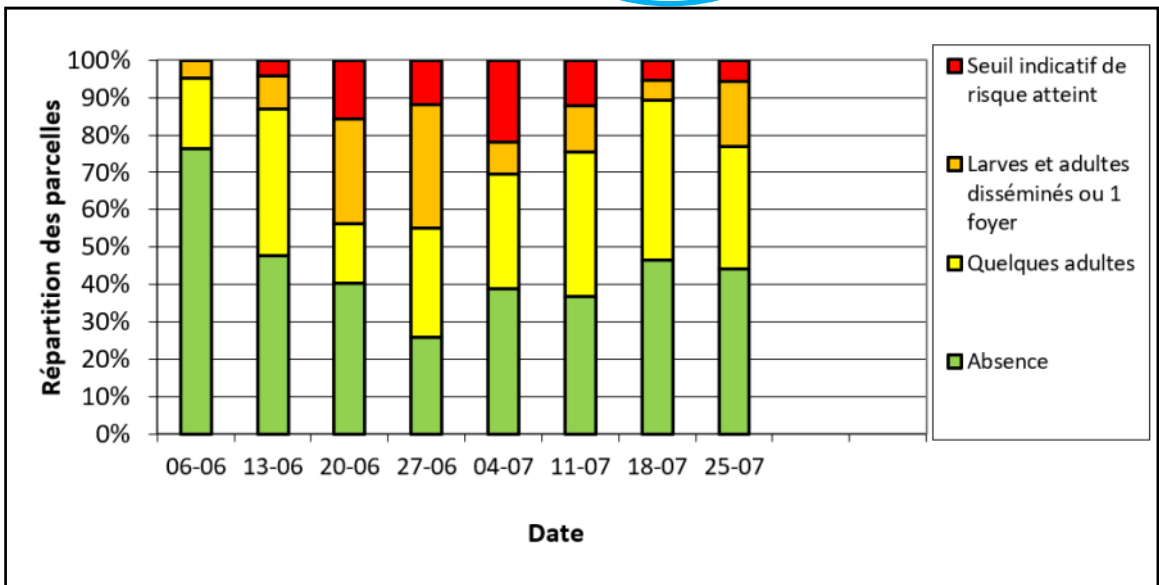
Adultes 2ème génération - Gentelles (80)

Photo : FREDON Hauts-de-France

► [Consultez la fiche du doryphore pour connaître les conditions de la biologie du ravageur](#)



2ème génération avec pontes en cours



PUCERONS



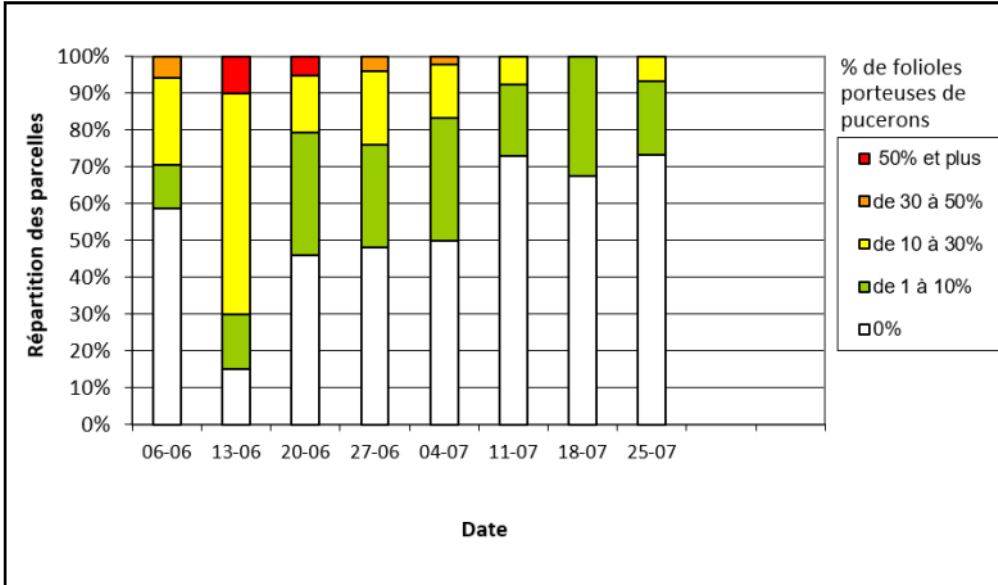
Evolution du risque



SEUIL INDICATIF DE RISQUE :

- 50% des folioles porteuses de pucerons.
- Ou 5 à 10 pucerons par feuille

73% des parcelles ne présentent plus de pucerons. **Le seuil indicatif de risque n'est pas atteint.**



Pucerons aptères – Gentelles (80)

Photo : FREDON Hauts-de-France

AUXILIAIRES

Nous pouvons toujours noter la présence des auxiliaires en végétation, certes en baisse, par le manque de nourriture en parcelle, mais ils sont toujours actifs

Œuf chrysope - Gentelles (80)

Photo : FREDON Hauts-de-France



Coccinelle - Gentelles (80)

Photo : FREDON Hauts-de-France



Syrphe adulte

Secteur Rodelinghem (59)

Photo : F. DELASSUS (CA 59/62)



CICADELLES

Leurs présence et leurs symptômes ne passent pas inaperçus cette année. Les ponctuations sur feuillage sont toujours visibles. Des observations sont faites à Santes, Richebourg, Rodelinghem, Merville, Iwuy (59) ; Marcelcave, Gentelles (80) ; Annay et Aix Noulette (62) .



*Piqures de cicadelles sur MARKIES
(Annay sous lens (62)
Photos : T. COIN (Mc Cain)*

VIROSES

Des symptômes de viroses sont observés sur les sites de Vendin Le Vieil, Lagnicourt Marcel et Aix-Noulette (62) et Armbouts Cappell (59). Les variétés concernées sont Amigo et Fontane.



*Virose sur plante JELLY - Secteur Flandres (59)
Photo : M. BOSSAERT (A2D)*



*Virose sur plante AMIGO - Aix Noulette (62)
Photo : T. COIN (Mac Cain)*

TAUPINS

Si à ce jour peu d'observation d'adultes en parcelle ont été réalisées et que le piégeage mis en place sur le site du Paraclet mesure peu de capture, les 1ères larves en parcelles sont présentes.

Il est important de rappeler que l'adulte n'est pas la forme préjudiciable pour la culture. **C'est la larve du taupin qui est problématique.** En provoquant des morsures sur le tubercule, elle entraîne une dépréciation physique du tubercule en le rendant invendable. L'activité de l'alimentation des larves a lieu actuellement.

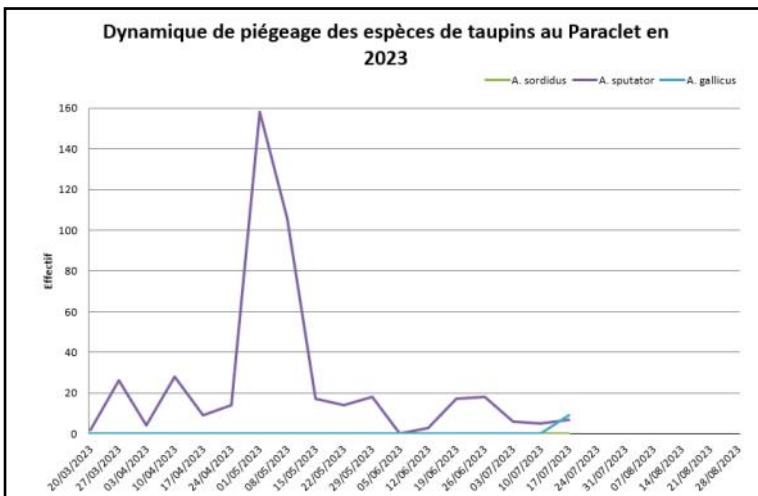
Procédez à des prélèvements de tubercules afin d'identifier les dégâts causés. Réaliser des comptages sur 25 tubercules, issus de 5 pieds. Comptabilisez le nombre de morsures par tubercule et faites la moyenne sur les 25 tubercules (retrouvez la grille d'évaluation sur la [fiche de reconnaissance TAUPINS](#))

IMPORTANT : A ce jour, aucune corrélation n'est établie entre la présence des adultes et les larves présentes dans le sol.



Taupin adulte - Deulémont (59)

Photo : C. HACCART (CA 59/62)



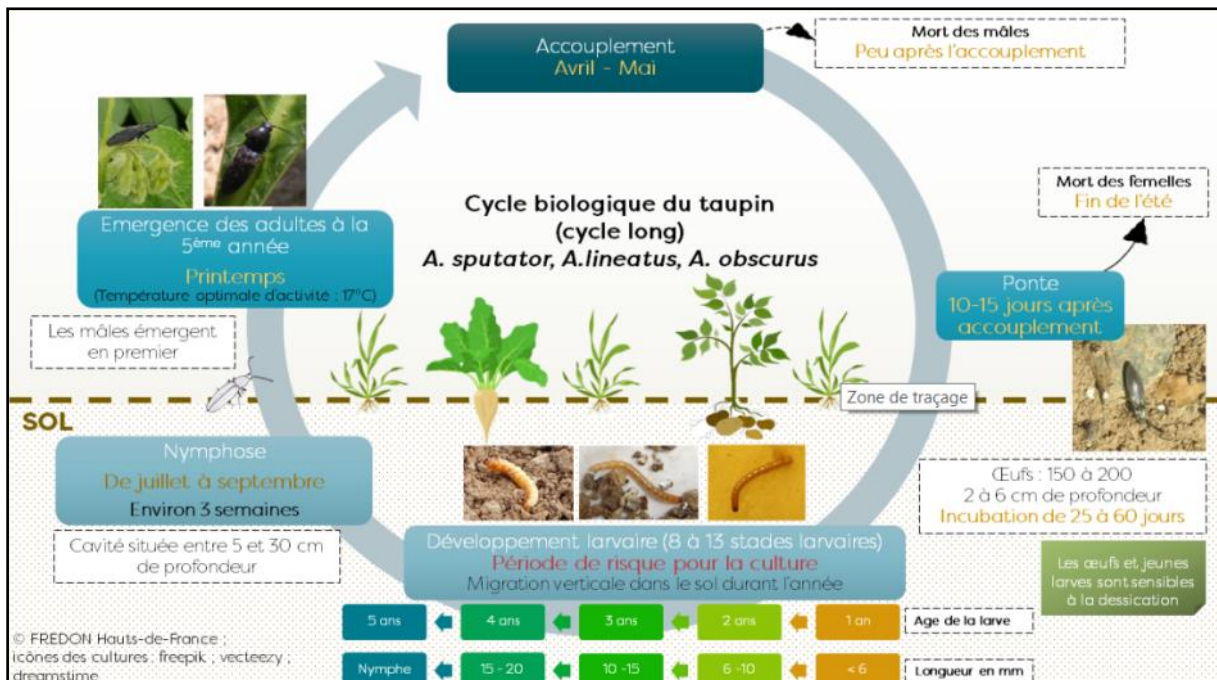
Piégeage sur le site du Paraclet (80)

Agriotes sputator majoritaire depuis le début de la campagne alors qu'*Agriotes gallicus* a fait son apparition depuis la mi-juillet



Larve taupin - Secteur Roye (80)

Photo : J. ALDEBERT (Pom Alliance)



Cycle biologique du taupin, issue de la fiche le taupin : [ravaueur problématique de la pomme de terre](#)

LIMACES :



Evolution du risque

RAPPEL SEUIL INDICATIF DE RISQUE :

4 limaces par m² (piégeage réalisé à l'aide de 4 pièges pour une surface totale de 1m²)

Le réseau de l'observatoire anti-limaces est un réseau de piégeage des limaces mis en place depuis plusieurs années en partenariat avec McCain, les Ets Pomuni, les Ets Carré et la Chambre d'Agriculture du Nord Pas de Calais.

Le réseau de piégeage 2023 est composé de **20 parcelles présentant pour la plupart un risque limace avéré.**

Les relevés des pièges sont réalisés chaque lundi par les agriculteurs eux mêmes selon un protocole harmonisé.

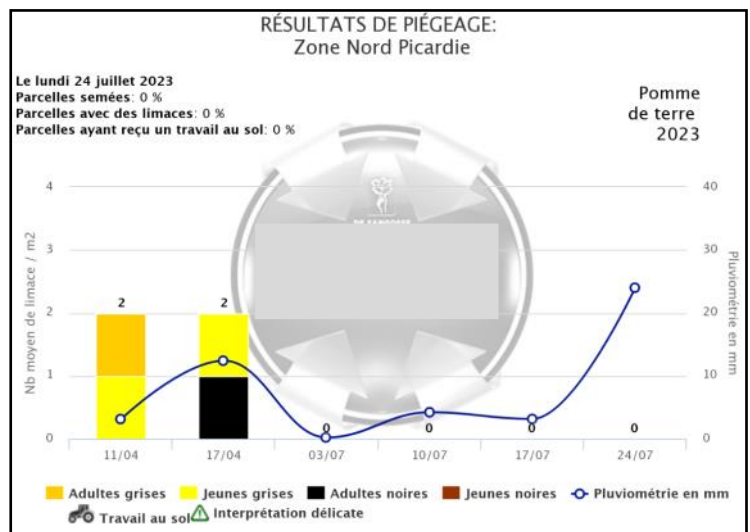
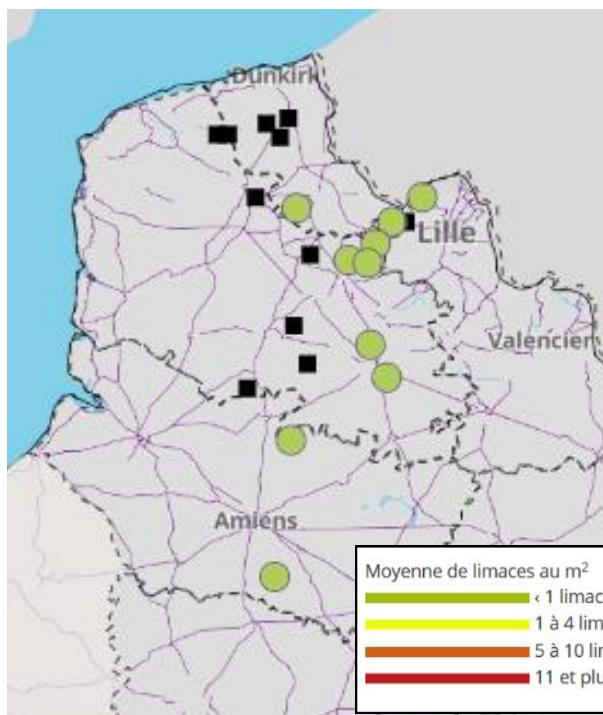
Concernant l'activité des limaces au 24 juillet :

10 parcelles ont fait l'objet d'un piégeage cette semaine.

Aucune limace n'a été piégée sur les 10 parcelles qui ont fait l'objet d'un relevé des pièges.

Aucune parcelle n'a atteint le seuil indicatif de risque cette semaine.

☒ Jusqu'à présent les sols restaient assez secs et les conditions globalement peu favorables à l'activité des limaces dans les parcelles conduites en sec (la situation pouvait être différente dans les parcelles irriguées). **Avec les précipitations enregistrées depuis dimanche l'activité des limaces devraient être relancée, surveillez les parcelles à risques et les variétés appétentes (mise en place d'un suivi par le biais de pièges).**



Action pilotée par le ministère chargé de l'agriculture et le ministère chargé de l'écologie, avec l'appui financier de l'Office Français de la Biodiversité, par les crédits issus de la redevance pour pollutions diffuses attribués au financement du plan Ecophyto 2018.

Rédactrice et animatrice filière pour le secteur Nord-Pas de Calais : Christine Haccart - Chambre d'Agriculture du Nord Pas de Calais (Tél : 06.74.35.36.52)

Animateurs filière pour le secteur Picardie : Valérie Pinchon - FREDON Hauts de France (Tél : 03.22.33.67.11) et Pierre-Baptiste Blanchant—Chambre d'Agriculture de la Somme (Tél : 03.22.95.51.20)

Expertise Miléos : Anaïs Toursel - Arvalis Institut du Végétal (Tél : 03.22.85.75.60)

Bulletin édité sur la base des observations réalisées par les partenaires du réseau : Arvalis Institut du Végétal, Asel, M.Bossaert A2D, Cérésia, CETA de Ham, GR CETA du Soissonnais, CETA des Hauts de Somme, Chambre d'Agriculture de la Somme, Chambre d'Agriculture du Nord Pas de Calais, Chambre d'Agriculture de l'Oise, Comité Nord, Coopérative de Vecquemont, Ets Coudeville-Marcant, Ducroquet Négoce, Expandis, Ets Charpentier, Coopérative la Flandre, FREDON Hauts-de-France, Le GAPPI, GC la Pomme de Terre, GITEP, Intersnack, IPM France, Ets Jourdain, Ets Loridan, Maison Lecouffe, Mc Cain, Nord Négoce, Pomuni France, Pom'Alliance, Réseau Vitalis, Sana Terra, SAS Sermaplus, Select'up, le SETAB, Soufflet Agriculture, Terre de France, Téréos Syral, TERNOVEO, Touquet Savour, UNEAL, Ets Vaesken.

Ferme des Tilleuls, Earl Deraeve, GAEC Fourdinier, M Henno, M Ruysen, M Caby, M Lefranc, M Gosse de Gorre, M Cannesson, M Dequeker, M Dequidt, M Clay.

Coordination et renseignements : Samuel Bueche - Chambre d'Agriculture du Nord Pas de Calais (Tél: 03.21.60.57.60) et Aurélie Albaut - Chambre d'Agriculture de la Somme (Tél : 03 22 85 32 11).