



Bulletin N°18 – 7 juillet 2026

Ce bulletin est produit à partir d'observations ponctuelles. Il donne une tendance de la situation sanitaire régionale : celle-ci ne peut pas être transposée telle quelle à chacune des parcelles.

SOMMAIRE :

- **Mildiou :**
-**Situation sur le terrain :** La situation reste globalement saine.
-**Risques :** réserve de spores potentielle hétérogène, de faible à très élevée. Météo défavorable. Seuil indicatif de risque NON atteint.
- **Doryphores :** Sortie des adultes de seconde génération.
- **Pucerons :** Populations faibles. Seuil indicatif de risque non atteint.
- **Auxiliaires :** En diminution.
- **Limaces :** Activité faible.



Variété Fontane. Parcelle déflourie.
Neuville Saint Vaast (62)
Photo : C.HACCART—CA59/62

OBSERVATIONS : 57 parcelles ont été observées cette semaine.

SITUATION DANS LA PLAINE :

Dans le Nord et le Pas de Calais, sur les 7 derniers jours la pluviométrie moyenne enregistrée est de 1mm (de 0mm à 2mm selon les secteurs). Le temps a été sec depuis la semaine dernière, hormis quelques crachins et faibles précipitations localisées. Le manque d'eau commence à se ressentir dans les buttes où la terre sèche.

La chaleur, l'ensoleillement important et le manque d'eau commencent à impacter la végétation : symptômes de brûlures plus ou moins marqués selon les variétés, parcelles qui ont rapidement déflouri, premiers symptômes de maladie de faiblesse et de vieillesse telles que le botrytis et la verticilliose.

Dans la plupart des cas la croissance de la végétation est désormais stabilisée, on observe toutefois la formation d'un nouvel étage foliaire dans certaines parcelles. Aujourd'hui, seules les parcelles plantées fin avril et irriguées montrent encore un développement significatif de la végétation. Au niveau des tubercules, on nous signale par endroit des symptômes de désordres physiologiques occasionnés par la météo de ces dernières semaines (chaleur, sec, orages) qui a pu entraîner des à-coups de croissance.

Dans les départements Picards, sur les 7 derniers jours, la pluviométrie moyenne enregistrée est nulle (de 0 à 3 mm selon les secteurs géographiques). Les végétations sont dans l'ensemble stabilisées et les parcelles avancent plus ou moins vite en fonction des conditions climatiques.

Dans l'ensemble, la tubérisation se révèle satisfaisante, se traduisant par un bon potentiel de rendement. Néanmoins, une hétérogénéité de la tubérisation a été observée entre les parcelles. Celle-ci s'explique principalement par l'étalement des dates de plantation. Le premier épisode de stress thermique, survenu précocement au cours du cycle (début mai), a davantage affecté les plantations les plus tardives au stade d'initiation des tubercules. En parallèle, le déclenchement des tours d'eau est intervenu chez certains tardivement, en raison d'une sous-estimation des besoins hydriques en ce début de la campagne. Ce retard d'irrigation a renforcé le stress subi au cours de l'initiation.

Les premières estimations de rendements en primeurs sont de 35 à 40 t/ha et Les premiers broyages en chair fermes démarrent cette semaine. Les températures très chaudes annoncées pourraient limiter la croissance des tubercules, accentuer les phénomènes de sénescence prématurée du feuillage et dégrader la qualité des tubercules en particulier sur les cultures les plus sensibles ou insuffisamment irriguées.

METEO : Les prévisions météo annoncent, au moins jusqu'en début de semaine prochaine, temps chaud à très chaud (au delà de 30 à 35°C l'après-midi) et sec avec une hygrométrie nocturne globalement basse.



Formation d'un nouvel étage foliaire—Fontane plantée début avril— Seclin (59)
Photo : C.Haccart—CA 59/62



Variété Markies—Bollezeele (59)
Photo: McCain



Jambe noire - Oisemont(80)
Photo : D. Boinet (Agriculteur)

Impacts dus à la tempête du 27 juin 2026 (Ressons sur Matz - 80)
Photo : S. Debruyne (Touquet Savour)



Variété Bintje (Secteur Saint Quentin)
Photo : S. Debruyne (Touquet Savour)



Variété Ottolia (sur 1 pied) - Secteur Somme (80)
Photo : G.Trimpeneers (GC la Pomme de terre)



Variété Colomba (sur 1 pied) - Secteur Somme (80)
Photo : G.Trimpeneers (GC la Pomme de terre)



Tubercules crevassés sur variété Challenger—
Secteur Valenciennes.
Photo : Agriculteur

Maladies de faiblesse / stress / « vieillesse » :

Elles sont occasionnées par les conditions climatiques chaudes et sèches sur des plantes qui avancent dans leur cycle.

-**Verticilliose** : maladie fongique favorisée par les températures élevées et les conditions stressantes. Les symptômes sur feuillage (chlorose, flétrissement) sont souvent limités à un côté de la feuille. La maladie peut se développer foyers au fil des semaines.

- **Botrytis** : maladie fongique de « senescence » qui se développe sur l'étage inférieur de la plante. Taches marron, souvent en bout de feuille entourées par un halot jaune vif. Les symptômes restent cantonnés au bas de la plante.



Symptômes de **verticilliose**. Variété Amigo à Houplin Ancoisne (59)
Photo : McCain



Symptômes de **botrytis** sur l'étage inférieur des plantes.

Photos: A. De Pourcq et C.Haccart—CA 59/62

MILDIU :



Evolution du risque



Situation sur le terrain

La météo chaude et sèche est défavorable au mildiou.

Les quelques rares cas de mildiou signalés fin juin sont désormais gérés, les fortes chaleurs ont aidé à dessécher les symptômes.

Le mildiou sur tiges est toutefois à surveiller car il est plus difficile à sécher et peut se réactiver au cours de la campagne.

Aucun cas de mildiou n'a été signalé cette semaine.

La situation reste globalement saine dans la région.



Les couples « mildiou/fluazinam », « mildiou/mandipropamide et CAA », « mildiou/oxathiapiprolin » et « mildiou/mefenoxam » sont exposés à un risque de résistance. Vous pouvez trouver toutes les informations sur les phénomènes de résistance sur le site R4p via le lien www.r4p-inra.fr/fr



Il existe des produits de biocontrôle autorisés sur le mildiou de la pomme de terre. Il s'agit de la substance active suivante : **phosphonate de potassium**. Retrouvez la liste actualisée des produits de biocontrôle sur le site : <https://ecophytopic.fr/reglementation/protoger/liste-des-produits-de-biocontrole>

Interprétation du tableau des risques mildiou et seuils indicatifs de risque :

Pour que le seuil indicatif de risque soit atteint, il faut que les deux conditions suivantes soient réunies :

❶ Réserve de spores potentielle ayant atteint les niveaux suivants:

- **MOYENNE** pour les variétés sensibles,
- **ELEVEE** pour les variétés intermédiaires,
- **TRES ELEVEE** pour les variétés résistantes,



❷ conditions météorologiques (température et hygrométrie) favorables aux contaminations.

☒ Les dernières colonnes du tableau des risques vous indiquent en fonction de la sensibilité de vos variétés si le seuil indicatif de risque est atteint (OUI) ou pas (NON).

Précisions importantes :

-Les tableaux mildiou relatent une situation globale issue de l'interprétation de l'ensemble des variables de Miléos. Cette situation peut différer de l'analyse des risques issue de l'OAD Miléos à la parcelle.

-La colonne « réserve spore potentielle » tient compte de la réserve de spores et du potentiel de sporulation. Cela nous permet de prendre une « marge de sécurité » lors de situations où les conditions météo sont changeantes et les risques incertains, dans la mesure où seuls 1 à 2 BSV sont rédigés par semaine (un abonnement individuel à l'OAD Miléos® vous permet de disposer des risques actualisés plusieurs fois par jour et adaptés à votre parcelle).



-Attention, les risques donnés dans le tableau des risques sont valables pour des parcelles non irriguées. L'irrigation peut augmenter le risque en fonction des heures où elle est positionnée.

▶ Voir le BSV n° 7 pour connaître le classement des variétés selon leur sensibilité au mildiou.

Les conditions climatiques favorables aux contaminations:

La contamination est possible dès que l'hygrométrie est supérieure à 87%, associée à :

- une température de 21°C durant 8 heures consécutives.
- une température de 14°C durant 10 heures consécutives.
- une température de 10°C durant 13 heures consécutives.

écophyto2018

Réduire et améliorer l'utilisation des phytos : moins, c'est mieux

Modèle MILEOS : Mildiou de la pomme de terre

Le mildiou de la pomme de terre est causé par un champignon, *Phytophthora infestans*. C'est le mildiou le plus redoutable pour la culture de la pomme de terre. Les conséquences des attaques d'infectent selon la période où elles surviennent dans le cycle de la culture. En effet, les attaques précoces perturbent la photosynthèse, et affectent ainsi la formation des tubercules, ce qui provoque une perte partielle ou totale de rendement. Les attaques tardives affectent plus le qualité des tubercules (avant entraîner leur destruction lors du stockage). Les conditions favorables au développement de la maladie sont : une température comprise entre 3 et 28°C (l'optimum est à 21°C), une hygrométrie supérieure à 87% et une végétation dense.

Description et développement de la maladie

Cycle de développement du mildiou

Le cycle du mildiou est divisé en trois phases :

- La contamination, lors de laquelle les spores ou les zoospores sont portés à la base supérieure de la feuille (la contamination peut également s'opérer au niveau des liges, des bourgeons terminaux et des tubercules).
- L'incubation, durant laquelle la spore émet un filament mycélien qui se dirige à l'intérieur de la feuille.
- La sporulation, phase de formation de sporangioporteurs à la base inférieure de la feuille (formation d'un feuillage blanc) et de libération des zoospores et des spores.

De la contamination hivernale à la formation de l'infectum primaire (1) au printemps

En hiver, la survie se fait sous forme de zoospores (2) dans les tubercules (séchets, acides de frigo, tubercules non lavés et stockés à l'air). Au printemps, le mycélium donne des sporangies (3) qui sont disséminés par le vent et la pluie jusqu'à l'air de distance des types précoces. En fonction des conditions de température, la contamination de la végétation (feuilles, liges et bourgeons) peut se faire soit directement par les sporangies soit indirectement par les spores libérées par les sporangies.

(1) Incubation primaire: spores libérées au printemps qui vont contaminer les champs de pomme de terre, les réserves de pomme de terre dans les autres cultures et les autres cultures.

(2) Mycélium: partie végétative des champignons, forme de filament ramifié.

(3) Sporangie: structure végétative qui contient des zoospores.

(4) Sporangioporteur: organe végétal qui porte les sporangies.

Interprétation du tableau des risques mildiou du Bulletin de Santé du Végétal

Statuts météorologiques

Les données météorologiques ont une durée de représentativité de l'ordre de 7 km de rayon.

Date des échantillons de seuil indicatif du risque

Il s'agit des dates de seuil indicatif du risque dans lequel durant le scénario, pendant la semaine de BSV, nous avons les parcelles classées dans les catégories.

Risque mildiou

Il correspond au niveau de risque mildiou (très faible, moyen, élevé ou très élevé). Il tient compte de la réserve de spores et du potentiel de sporulation. Il correspond à la somme de spores libérées pendant dans l'annuaire qui peuvent donner un développement des premiers symptômes au champ.

Parcelle (N°)	Statut météorologique	Date des échantillons de seuil indicatif du risque	Seuil indicatif de risque atteint			Risque mildiou
			Moins de 1000	Entre 1000 et 2000	Plus de 2000	
Parcelle 1	Statut météorologique	Date des échantillons de seuil indicatif du risque	Moins de 1000	Entre 1000 et 2000	Plus de 2000	Risque mildiou
Parcelle 2	Statut météorologique	Date des échantillons de seuil indicatif du risque	Moins de 1000	Entre 1000 et 2000	Plus de 2000	Risque mildiou
Parcelle 3	Statut météorologique	Date des échantillons de seuil indicatif du risque	Moins de 1000	Entre 1000 et 2000	Plus de 2000	Risque mildiou
Parcelle 4	Statut météorologique	Date des échantillons de seuil indicatif du risque	Moins de 1000	Entre 1000 et 2000	Plus de 2000	Risque mildiou
Parcelle 5	Statut météorologique	Date des échantillons de seuil indicatif du risque	Moins de 1000	Entre 1000 et 2000	Plus de 2000	Risque mildiou
Parcelle 6	Statut météorologique	Date des échantillons de seuil indicatif du risque	Moins de 1000	Entre 1000 et 2000	Plus de 2000	Risque mildiou
Parcelle 7	Statut météorologique	Date des échantillons de seuil indicatif du risque	Moins de 1000	Entre 1000 et 2000	Plus de 2000	Risque mildiou
Parcelle 8	Statut météorologique	Date des échantillons de seuil indicatif du risque	Moins de 1000	Entre 1000 et 2000	Plus de 2000	Risque mildiou
Parcelle 9	Statut météorologique	Date des échantillons de seuil indicatif du risque	Moins de 1000	Entre 1000 et 2000	Plus de 2000	Risque mildiou
Parcelle 10	Statut météorologique	Date des échantillons de seuil indicatif du risque	Moins de 1000	Entre 1000 et 2000	Plus de 2000	Risque mildiou

Seuil indicatif de risque - Niveau de protection

Seuil indicatif de risque - Niveau de protection

Seuil de sensibilité moyen :

- « 000 » pour une catégorie de parcelles « sensibles », le risque mildiou est suffisant et les conditions météorologiques sont favorables aux contaminations ; le mildiou n'est pas suffisant ; les conditions météorologiques ne sont pas favorables aux contaminations ; le seuil indicatif de risque n'est pas atteint, la parcelle peut rester sans protection.
- « 001 » pour une catégorie de parcelles « sensibles », le risque mildiou est suffisant et les conditions météorologiques sont favorables aux contaminations ; le mildiou n'est pas suffisant ; les conditions météorologiques ne sont pas favorables aux contaminations ; le seuil indicatif de risque n'est pas atteint, la parcelle peut rester sans protection.
- « 002 » pour une catégorie de parcelles « sensibles », le risque mildiou est suffisant et les conditions météorologiques sont favorables aux contaminations ; le mildiou n'est pas suffisant ; les conditions météorologiques ne sont pas favorables aux contaminations ; le seuil indicatif de risque n'est pas atteint, la parcelle peut rester sans protection.
- « 003 » pour une catégorie de parcelles « sensibles », le risque mildiou est suffisant et les conditions météorologiques sont favorables aux contaminations ; le mildiou n'est pas suffisant ; les conditions météorologiques ne sont pas favorables aux contaminations ; le seuil indicatif de risque n'est pas atteint, la parcelle peut rester sans protection.
- « 004 » pour une catégorie de parcelles « sensibles », le risque mildiou est suffisant et les conditions météorologiques sont favorables aux contaminations ; le mildiou n'est pas suffisant ; les conditions météorologiques ne sont pas favorables aux contaminations ; le seuil indicatif de risque n'est pas atteint, la parcelle peut rester sans protection.
- « 005 » pour une catégorie de parcelles « sensibles », le risque mildiou est suffisant et les conditions météorologiques sont favorables aux contaminations ; le mildiou n'est pas suffisant ; les conditions météorologiques ne sont pas favorables aux contaminations ; le seuil indicatif de risque n'est pas atteint, la parcelle peut rester sans protection.
- « 006 » pour une catégorie de parcelles « sensibles », le risque mildiou est suffisant et les conditions météorologiques sont favorables aux contaminations ; le mildiou n'est pas suffisant ; les conditions météorologiques ne sont pas favorables aux contaminations ; le seuil indicatif de risque n'est pas atteint, la parcelle peut rester sans protection.
- « 007 » pour une catégorie de parcelles « sensibles », le risque mildiou est suffisant et les conditions météorologiques sont favorables aux contaminations ; le mildiou n'est pas suffisant ; les conditions météorologiques ne sont pas favorables aux contaminations ; le seuil indicatif de risque n'est pas atteint, la parcelle peut rester sans protection.
- « 008 » pour une catégorie de parcelles « sensibles », le risque mildiou est suffisant et les conditions météorologiques sont favorables aux contaminations ; le mildiou n'est pas suffisant ; les conditions météorologiques ne sont pas favorables aux contaminations ; le seuil indicatif de risque n'est pas atteint, la parcelle peut rester sans protection.
- « 009 » pour une catégorie de parcelles « sensibles », le risque mildiou est suffisant et les conditions météorologiques sont favorables aux contaminations ; le mildiou n'est pas suffisant ; les conditions météorologiques ne sont pas favorables aux contaminations ; le seuil indicatif de risque n'est pas atteint, la parcelle peut rester sans protection.
- « 010 » pour une catégorie de parcelles « sensibles », le risque mildiou est suffisant et les conditions météorologiques sont favorables aux contaminations ; le mildiou n'est pas suffisant ; les conditions météorologiques ne sont pas favorables aux contaminations ; le seuil indicatif de risque n'est pas atteint, la parcelle peut rester sans protection.

Si vous souhaitez en savoir plus sur le cycle du mildiou, les mesures prophylactiques, le modèle Mileos® et l'interprétation des risques, une fiche détaillée a été rédigée par les animateurs BSV.

Vous pouvez la télécharger en cliquant sur le lien ci-dessous,

[Lien vers la fiche mildiou et Mileos®](#)

DEPARTEMENTS PICARDS

Départements Picards -Tableau des risques mildiou établi à partir du modèle Mileos® le 7 juillet 2026 :

	Stations météorologiques	Dates de dépassement du seuil indicateur de risque durant les 7 derniers jours	Réserve de spores potentielle	Seuil indicatif de risque atteint du 7 au 9 juillet			Pluviométrie depuis le 30 juin
				Variété sensible	Variété intermédiaire	Variété résistante	
Grand Amiénois / 3 Vallées	Vron	Du 05 au 06 juillet	Moyenne	NON	NON	NON	2,6
	Boves	Aucune	Faible	NON	NON	NON	0,4
	Inval	Aucune	Moyenne	NON	NON	NON	0,4
	Thieulloy l'Abbaye	Aucune	Faible	NON	NON	NON	0,2
Chaunois / Soissonnais	Coucy la Ville	Aucune	Faible	NON	NON	NON	0
	Saint Christophe à Berry	Aucune	Moyenne	NON	NON	NON	0
Grand Laonnois	Ebouleau	Aucune	Moyenne	NON	NON	NON	0
	Marchais	Aucune	Faible	NON	NON	NON	0
Santerre Hauts de Somme /Saint Quentinnois / Source et vallées	Attilly	Aucune	Moyenne	NON	NON	NON	1
	Templeux le Guérard	Le 06 juillet	Moyenne	NON	NON	NON	0
	Curly	Aucune	Moyenne	NON	NON	NON	0,2
	Aizecourt le Haut	Aucune	Moyenne	NON	NON	NON	1,2
Sud de l'Aisne	Verdilly	Aucune	Moyenne	NON	NON	NON	0
Compiègnais / Grand Beauvaisis / Thelle Vixin sablons / Sud de l'Oise	Barbery	Aucune	Moyenne	NON	NON	NON	0
	Catenoy	Aucune	Moyenne	NON	NON	NON	0
	Rothois	Aucune	Moyenne	NON	NON	NON	0,2
Thierache	Grougis (Forté)	Aucune	Moyenne	NON	NON	NON	0,5
	Le Hérie la Vieville	Aucune	Faible	NON	NON	NON	0,4
Trait Vert	Attichy	Aucune	Moyenne	NON	NON	NON	0
	Marcelcave	Aucune	Faible	NON	NON	NON	0,2
	Vauvillers	Aucune	Moyenne	NON	NON	NON	0

Le tableau des risques mildiou est réalisé à partir de prévisions météorologiques à 48 heures. Si les conditions météorologiques constatées diffèrent des prévisions (pluies, brumes, brouillard...) il se peut que les risques évoluent.

Départements Picards - Situation au niveau de Mileos® et analyse des risques du 7 au 9 juillet :

SITUATION AU NIVEAU DE MILEOS®

Quelques contaminations (Baie de Somme, Nord de l'Aisne) ont été enregistrées la semaine dernière. Par endroit, l'hygrométrie était élevée la nuit (notamment le week-end dernier), expliquant en partie les quelques déclenchements;

Au vue des conditions climatiques de cette semaine (aucune précipitation de prévue et températures élevées voire caniculaire), le seuil indicatif de risque ne devrait pas être atteint.

ANALYSE DES RISQUES

- Le seuil indicatif de risque n'est pas atteint **pour l'ensemble des postes climatiques quelle que soit la variété pour le versant sud.**

Sur la base des observations réalisées sur les seules parcelles du réseau d'épidémiosurveillance, l'évaluation du risque pour ce bioagresseur indique qu'aucune intervention n'est nécessaire à ce stade. Une observation directe de vos propres parcelles vous permettra de confirmer ou non cette évaluation du risque.



Broyage variété Amandine - Montdidier (80)
Photo : S. Debruyne (Touquet Savour)

DEPARTEMENTS NORD et PAS DE CALAIS

Nord et Pas De Calais -Tableau des risques mildiou établi à partir du modèle Mileos® le 7 juillet 2026 :

	Stations météorologiques	Dates de dépassement du seuil indicateur de risque durant les 7 derniers jours	Réserve de spores potentielle	Seuil indicateur de risque atteint du 7 au 9 juillet			Pluviométrie depuis le 30 juin
				Variété sensible	Variété intermédiaire	Variété résistante	
Scarpe / Hainaut / Cambrésis/Thiérache	Avesne les Aubert	Le 6 juillet	Faible	NON	NON	NON	1
	Esnes	Le 6 juillet	Faible	NON	NON	NON	1
	Fressies	Aucune	Faible	NON	NON	NON	1
	Ohain	Aucune	Faible	NON	NON	NON	0
	Thiant	Aucune	Faible	NON	NON	NON	1
Artois / Ternois / Pays de Montreuil	Ambricourt	Le 6 juillet	Moyenne	NON	NON	NON	2
	Aix Noulette	Le 6 juillet	Moyenne	NON	NON	NON	0
	Berles au Bois	Les 5 et 6 juillet	Moyenne	NON	NON	NON	0
	Bonnières	Les 5 et 6 juillet	Moyenne	NON	NON	NON	1
	Boursies	Le 6 juillet	Faible	NON	NON	NON	0
	Croisette	Les 5 et 6 juillet	Elevée	NON	NON	NON	2
	Ecuires	Les 5 et 6 juillet	Moyenne	NON	NON	NON	2
	Gomiecourt	Les 5 et 6 juillet	Faible	NON	NON	NON	0
	Haucourt	Aucune	Faible	NON	NON	NON	0
	Hermaville	Aucune	Faible	NON	NON	NON	0
	Izel-les-Equerchin	Aucune	Faible	NON	NON	NON	0
	Saint Poi sur Ternoise	Le 5 juillet	Moyenne	NON	NON	NON	3
	Ternas	Les 5 et 6 juillet	Moyenne	NON	NON	NON	0
Tilloy Les Moflaines	Les 5 et 6 juillet	Faible	NON	NON	NON	0	
Bethunois / Plaine de la Lys / Pays d'Aire	Auchy les Mines	Aucune	Faible	NON	NON	NON	0
	Calonne Sur La Lys	Les 5 et 6 juillet	Moyenne	NON	NON	NON	0
	Hesdigneul Les Béthune	Aucune	Faible	NON	NON	NON	1
	Lillers	Aucune	Faible	NON	NON	NON	1
	Lorgies	Aucune	Faible	NON	NON	NON	0
	Mametz	Aucune	Moyenne	NON	NON	NON	1
Région de Lille / pévéle	Allesnes les Marais	Aucune	Faible	NON	NON	NON	2
	Frelinghien	Aucune	Faible	NON	NON	NON	0
	Orchies	Aucune	Faible	NON	NON	NON	0
Flandres / Wateringues / Collines guinoises	Andres	Du 2 au 6 juillet	Très Elevée	NON	NON	NON	0
	Bailleul	Le 6 juillet	Moyenne	NON	NON	NON	0
	Caestre	Aucune	Moyenne	NON	NON	NON	0
	Hondschoote	Le 6 juillet	Moyenne	NON	NON	NON	0
	Merckeghem	Aucune	Faible	NON	NON	NON	0
	Pitgam	Les 5 et 6 juillet	Moyenne	NON	NON	NON	0
	Steenbecque	Aucune	Moyenne	NON	NON	NON	1
	Teteghem	Les 5 et 6 juillet	Moyenne	NON	NON	NON	0
	Vieille Eglise	Du 30 juin au 2 juillet et le 6 juillet	Très Elevée	NON	NON	NON	0
	Wormhout	Les 5 et 6 juillet	Moyenne	NON	NON	NON	0
	Zuytpeene	Les 5 et 6 juillet	Moyenne	NON	NON	NON	1

Le tableau des risques mildiou est réalisé à partir de prévisions météorologiques à 48 heures. Si les conditions météorologiques constatées diffèrent des prévisions (pluies, brumes, brouillard...) il se peut que les risques évoluent.

Nord et Pas de Calais - Situation au niveau de Mileos® et analyse des risques du 7 au 9 juillet :

ANALYSE DES RISQUES

Depuis le BSV de la semaine dernière, la météo a été localement favorable aux contaminations les 5 et 6 juillet (hygrométrie nocturne et matinale élevée, brumes matinales) entraînant des déclenchements du modèle sur les postes où la réserve de spores était suffisante (voir le détail poste par poste en 3ème colonne du tableau des risques mildiou).

Au niveau de la réserve de spores potentielle, nous sommes face à deux situations :

- Sur les postes où des contaminations ont été enregistrées les 23 et 24 juin, la réserve de spores est en augmentation depuis la fin de semaine dernière. C'est pour cela que des contaminations ont pu être enregistrées les 5 et 6 juillet.
- Sur les autres postes, la réserve de spores potentielle n'est pas ou peu alimentée, elle reste à un niveau faible.

Sur ces postes, la réserve est temporairement trop basse pour qu'il y ait un déclenchement, même en cas de météo favorable.

☑ Pour rappel, il faut que la réserve de spores soit au minimum à un niveau « moyen » et que les conditions météorologiques soient favorables au mildiou pour que le seuil indicatif de risque soit atteint (voir explications détaillées en page 3).

-La météo actuelle et annoncée d'ici à la fin de semaine n'est globalement pas favorable au mildiou : températures élevées à très élevées, temps sec, pas de précipitations prévues, hygrométrie nocturne et matinale faible.

SITUATION AU NIVEAU DE MILEOS®

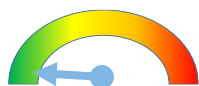
La plupart des parcelles sont désormais au stade « végétation stabilisée ».

Les parcelles et l'environnement (tas de déchets non gérés, repousses, jardins de particuliers) sont globalement sains.

- Le seuil indicatif de risque n'est pas atteint quelle que soit la sensibilité variétale et ce sur tous les postes. Les parcelles peuvent rester sans protection.

☒ Sur la base des observations réalisées sur les seules parcelles du réseau d'épidémiosurveillance, l'évaluation du risque pour ce bioagresseur indique qu'aucune intervention n'est nécessaire à ce stade. Une observation directe de vos propres parcelles vous permettra de confirmer ou non cette évaluation du risque.

LIMACES



Evolution du risque



RAPPEL SEUIL INDICATIF DE RISQUE :

4 limaces par m² (piégeage réalisé à l'aide de 4 pièges pour une surface totale de 1m²)

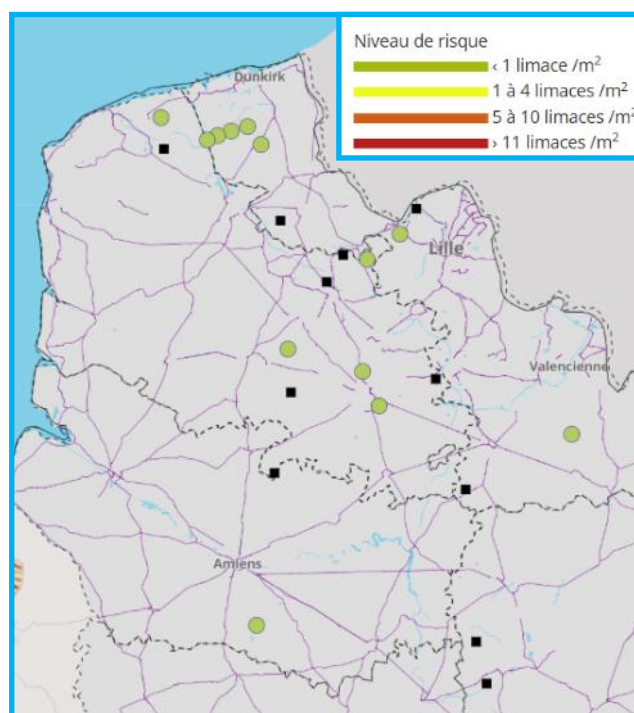
Le réseau de l'observatoire anti-limaces est un réseau de piégeage des limaces mis en place depuis plusieurs années en partenariat avec McCain, Pom'Alliance et la Chambre d'Agriculture du Nord Pas de Calais.

Le réseau de piégeage 2026 est composé de **24 parcelles présentant pour la plupart un risque limace avéré.**

Les relevés des pièges sont réalisés chaque lundi par les agriculteurs eux mêmes selon un protocole harmonisé.

Les conditions chaudes et sèches observées actuellement ne sont pas favorables à l'activité des limaces.

En effet, aucune présence de limaces n'a été observée sous les pièges dans les 13 parcelles suivies cette semaine.



DORYPHORES



SEUIL INDICATIF DE RISQUE :

- Deux foyers de doryphores pour 1000m² (un foyer = 2 à 3 pieds avec présence de larves).
- Ou nombreuses larves et adultes disséminés dans la parcelle
- Ou 5% de feuillage détruit

49 parcelles ont fait l'objet d'observations cette semaine.

La sortie des adultes de la 2ème génération est bien identifiée en parcelles.

Les adultes sont visibles à la surface du sol, récemment émergés de leur logette (Cf. photos ci-dessous). A peine sortis, ils se reproduisent. Ils représentent 35 % des observations, contre 15 % la semaine passée.

Des larves de 2ème génération sont déjà observées sur une parcelle à Hondschoote (59). Cette 2ème génération de larves arrive 15 jours plus tôt qu'en 2025. Cela laisse à supposer que ces larves pourraient causer des dommages sur la végétation.

► Le seuil indicatif de risque est atteint sur 2 parcelles (Fourcigny - 80 et Carvin - 62).

► Continuez à surveiller vos parcelles



2ème génération Accouplement doryphores
Neuville Saint Vaast (62)

Photo : C.Haccart—CA59/62



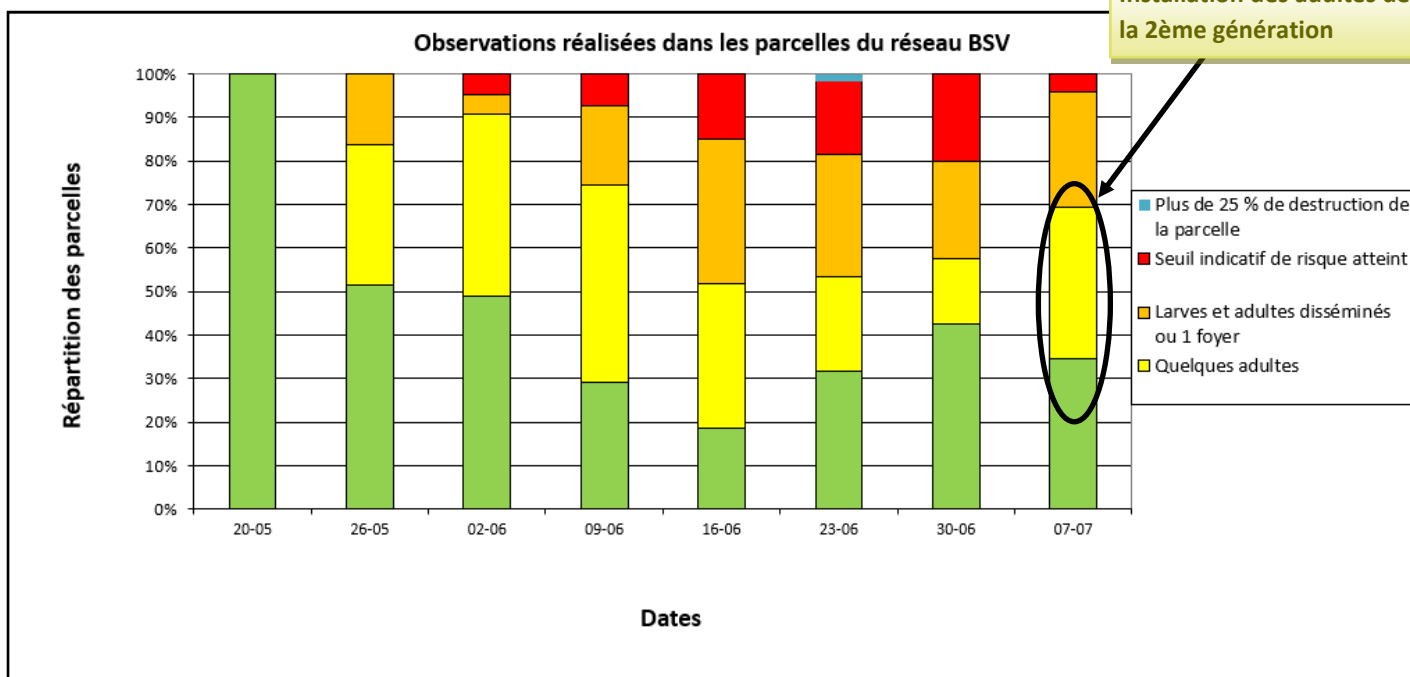
Sortie doryphores adultes
de 2ème génération

Doryphore sortant de terre - 02

Photo : Hugues Renaud - Intersnack

Adulte de 2e génération - Oisemont(80)

Photo : D. Boinet (agriculteur)



PUCERONS



Evolution du risque



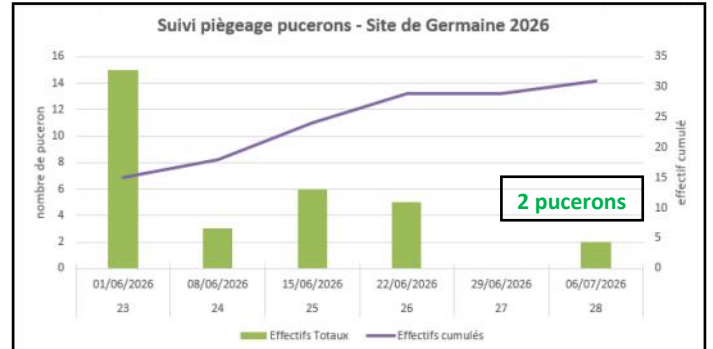
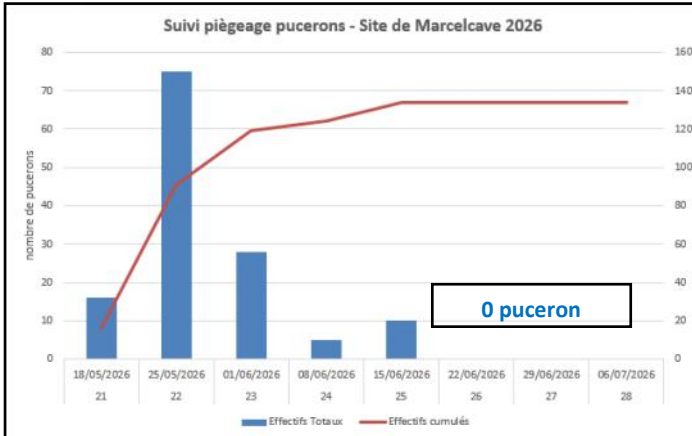
SEUIL INDICATIF DE RISQUE :

- 50% des folioles porteuses de pucerons.
- Ou 5 à 10 pucerons par feuille

■ Le piégeage

Le développement du puceron est fortement contrarié par les températures extrêmes du moment.

Pas ou peu de pucerons collectés en cuvette cette semaine : 0 sur le site de Marcelcave (80) et 2 sur le site de Germaine (02).



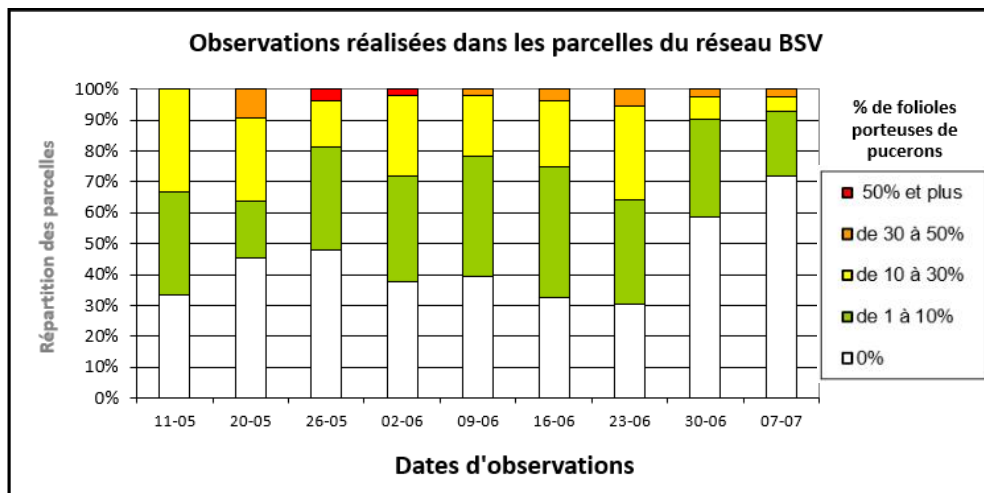
■ Les comptages en végétation

43 parcelles ont fait l'objet de comptages cette semaine.

72% des parcelles ne présentent AUCUN puceron (59% la semaine dernière).

Ce qui est observé en cuvette, se confirme en parcelle : Aucune parcelle du réseau ne franchit le seuil indicatif de risque.

► le seuil indicatif de risque n'est pas atteint



AUXILIAIRES

La diminution du nombre de pucerons en parcelle entraîne une réduction de la présence des auxiliaires. Ils sont encore appréciés, mais en proportion moindre. Nous pouvons toutefois les observer mais en bien moins grand nombre (chrysopes, coccinelles, syrphes et hyménoptères).



Œufs de chrysope - Gentelles (80)
Photo : FREDON Hauts-de-France



Œufs de syrphé - Gentelles (80)
Photo : FREDON Hauts-de-France

AUTRES INSECTES

Cicadelles : En végétation, cicadelles et piqûres sur feuillage continuent à être observées.



Cicadelle adulte - 80
Photo : S. Debruyne (Touquet Savour)



Piqûres de cicadelle - Gentelles (80)
Photo : FREDON Hauts-de-France



Mue de cicadelle - Marcelcave (80)
Photo : FREDON Hauts-de-France

Punaises : Les punaises sont remarquées cette année en végétation. Il est nécessaire de les déterminer pour connaître l'impact, s'il y a, vis-à-vis de la plante.

La punaise, de la famille des myrides (photo ci-contre), occasionne des ponctuations et parfois des déformations du feuillage, dues aux toxines contenues dans sa salive, lorsqu'elle se nourrit. Il n'y a, à ce jour, pas d'effet connu sur le rendement.

Viroses : Des symptômes, probablement de l'année, sont notés en végétation (Mouflières - 80, Herlincourt - 62 et Merville - 59).

Symptômes de virose - Oisemont (80)
Photo : D. Boinet (Agriculteur)



Punaise famille des myrides - Secteur Flandres (59)
Photo : F.Couloumies (CA 59/62)

Action pilotée par le ministère chargé de l'agriculture et le ministère chargé de l'écologie, avec l'appui financier de l'Office Français de la Biodiversité, par les crédits issus de la redevance pour pollutions diffuses attribués au financement du plan Ecophyto 2018.

Rédactrice et animatrice filière pour le secteur Nord-Pas de Calais : Christine Haccart - Chambre d'Agriculture du Nord Pas de Calais (Tél : 06.74.35.36.52)

Animateurs filière pour le secteur Picardie : Valérie Pinchon - FREDON Hauts de France (Tél : 03.22.33.67.11) et Pierre-Baptiste Blanchant—Chambre d'Agriculture de la Somme (Tél : 03.22.95.51.20)

Expertise Miléos : Arvalis Institut du Végétal

Bulletin édité sur la base des observations réalisées par les partenaires du réseau : AG Conseil, Arvalis Institut du Végétal, AgroPomConseil, Campus agro environnemental 62, CERESIA, CETA des Hauts de Somme, Chambre d'Agriculture de la Somme, Chambre d'Agriculture du Nord Pas de Calais, Chambre d'Agriculture de l'Oise, Chambre d'Agriculture de l'Aisne, Comité Nord, Coopérative de Vecquemont, Desmazières SA, Expandis, FREDON Hauts-de-France, Le GAPPI, GC la Pomme de Terre, Intersnack, IPM France, Ets Jourdain, Mc Cain, Pom'Alliance, Réseau Vitalis, Sana Terra, Select'up, le SETAB, SRAL, Touquet Savour.

Ferme des Tilleuls, M Debarge, M Henno, M Ruysen, M Caby, M Lefranc, M Gosse de Gorre, M Cannesson, M Dequeker, M Dequidt, M Clay, M Boinet.

Coordination et renseignements : Samuel Bueche - Chambre d'Agriculture du Nord Pas de Calais (Tél: 03.21.60.57.60)

Aurèlie Albaut - Chambre d'Agriculture de la Somme (Tél : 03 22 85 32 11).

