



SOMMAIRE :

• Mildiou :

-**Situation sur le terrain** : La situation reste globalement saine. Les cas de mildiou en parcelle et dans l'environnement sont rares.

-**Risques** : réserve de spores potentielle faible dans la très grande majorité des cas. Météo défavorable. Seuil indicatif de risque généralement NON atteint.

• **Doryphores** : fin de la 1ère génération. Seuil indicatif de risque atteint dans 20% des parcelles.

• **Pucerons** : populations faibles. Seuil indicatif de risque non atteint.

• **Auxiliaires** : présence importante d'œufs de chrysope.

• **Limaces** : activité faible.



Variété Fontane. Parcelle défleurie. Neuville Saint Vaast (62)
Photo : C.HACCART—CA59/62

OBSERVATIONS : 47 parcelles ont été observées cette semaine.

SITUATION DANS LA PLAINE :

Dans le Nord et le Pas de Calais, sur les 7 derniers jours la pluviométrie moyenne enregistrée est de 10mm (de 0mm à 31mm selon les secteurs). Les orages de samedi dernier ont principalement touché les Flandres, la bordure maritimes (secteurs les plus secs qui n'avaient pas ou peu bénéficié des pluies précédentes) le Cambrésis et l'Avesnois (avec des dégâts par endroit). Les fortes chaleurs et l'ensoleillement important ont impacté la végétation : nombreux symptômes de brûlures plus ou moins marqués selon les variétés, boutons floraux « grillés » par le soleil et floraisons avortées, parcelles qui ont rapidement défleuri, premiers symptômes de botrytis (maladie de faiblesse et de vieillesse), voir photos en page suivante.

Cependant, pour le moment, les parcelles restent belles dans l'ensemble sur les secteurs qui ont bénéficié de pluies régulières et/ou dans les situations irriguées. Les calibres des tubercules sont avancés, en lien avec les plantations précoces. La pousse de la végétation est stabilisée ou en voie de stabilisation.

Dans les départements Picards, sur les 7 derniers jours, la pluviométrie moyenne enregistrée est de 13 mm (de 0 à 34 mm selon les secteurs). Les pluies orageuses localisées ont été plutôt importantes voire très importantes par endroits. Des dégâts importants ont été remontés, notamment autour de Nesle— Ham (80), dans le nord de l'Aisne et dans l'est de l'Oise.

Les stades sont désormais homogènes du fait des conditions climatiques, ils se situent entre les stades « Floraison » et « Développement des fruits ».

Le radoucissement des conditions climatiques observé depuis hier devrait favoriser la reprise de l'activité physiologique de la végétation après l'épisode caniculaire. Les cultures dont le cycle de développement n'est pas achevé pourront ainsi poursuivre leur croissance dans des conditions plus favorables. Localement, certaines végétations présentent toutefois un début de tassement. L'évolution de ces symptômes dépendra des conditions météorologiques des prochains jours ainsi que de la disponibilité en eau des plantes.

METEO : D'ici au week-end les températures annoncées sont estivales (25 à 28° C), le temps sec et ensoleillé. Cette météo devrait perdurer au moins jusqu'en milieu de semaine prochaine.

Variété Colomba Broyage prévue cette semaine



Variété Colomba - Baie de Somme 80
Photo : H.Vasseur (Touquet Savour)



Brûlures sur feuillage dues aux fortes chaleurs - Maast et Violaines (02)
Photo : A. Hayer (Teravia)



Brulures dues au soleil sur variété Markies. Secteur Ternois (62)
Photos : Agriculteurs



Boutons floraux « grillés » par le soleil.
Fontane plantée fin avril. Nord de Lille (59)
Photo : C.Haccart—CA 59/62



Evolution des dégâts dus aux grêles du 22 mai.
Les tiges cicatrisent, les feuilles se dessèchent.
Gavrelle (62)
Photo : C.Haccart—CA 59/62



1 pied de Fontane. Neuville Saint Vaast.
Photo : C.Haccart—CA 59/62



Symptômes de botrytis. Secteur Ternois (62)
Photos : Agriculteur



Température de fond de butte le 25 juin
Baie de Somme (80)
Photo : H. Vasseur (Touquet Savour)

Présence de jambe noire



Parcelle variété chair ferme - Versant sud
Photo : H.Vasseur (Touquet Savour)

Parcelle variété Amandine (prélèvement sur 2 pieds) - Secteur Saint Quentin

Photo : H.Vasseur (Touquet Savour)



MILDIOU :



Evolution du risque



Situation sur le terrain

Depuis la fin de semaine dernière, la météo chaude et sèche est défavorable au mildiou.

Observations de la semaine :

Quelques cas de mildiou nous ont été signalés la semaine dernière, mais les fortes chaleurs ont aidé à dessécher les symptômes qui sont généralement maîtrisés

Le mildiou sur tiges est toutefois à surveiller car il est plus difficile à sécher et peut se réactiver au cours de la campagne.

-Des cas de mildiou en parcelle ont été observés dans la Somme :

à Nouvion sur variété Innovator et à Miraumont sur variété Russet Burbank.

-Le mildiou signalé à Seclin (59) la semaine dernière est maîtrisé et en cours de dessèchement.

-Quelques taches de mildiou sec sont présentes à Maast et Violaine sur variété LD17.

La situation reste globalement saine dans la région.

Seuls quelques rares symptômes ont été observés en parcelle et dans l'environnement.


► **Tous les tas de déchets et de tubercules invendus doivent être gérés de façon efficace** pour éviter le développement du mildiou et sa propagation aux champs cultivés. Ils **doivent être correctement bâchés** avec une bâche noire qui couvre l'intégralité du tas et qui est bien lestée pour éviter la prise au vent.

D'autres méthodes peuvent être utilisées (chaux vive, couverture du tas avec du fumier ou de la terre de déterrage), mais dans tous les cas il faut empêcher de façon durable et efficace les repousses de se développer.


► **Les repousses dans les autres cultures doivent également être gérées au mieux.**

► **Observez régulièrement les parcelles.**

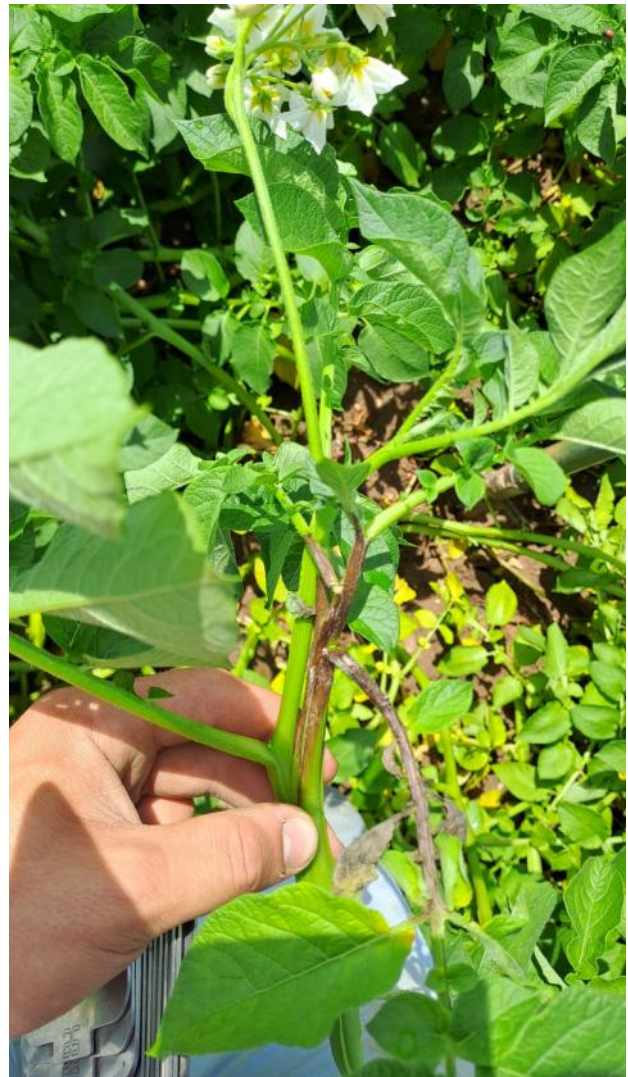
Notamment les démarrages et croisement de rampes, fourrières, zones d'obstacle, zones basses, côté de la parcelle soumis aux vents dominants.



Les couples « mildiou/fluazinam », « mildiou/mandipropamide et CAA », « mildiou/oxathiapiproline » et « mildiou/mefenoxam » sont exposés à un risque de résistance. Vous pouvez trouver toutes les informations sur les phénomènes de résistance sur le site R4p via le lien www.r4p-inra.fr/fr



Il existe des produits de biocontrôle autorisés sur le mildiou de la pomme de terre. Il s'agit de la substance active suivante : *phosphonate de potassium*. Retrouvez la liste actualisée des produits de biocontrôle sur le site : <https://ecophytopic.fr/reglementation/protger/liste-des-produits-de-biocontrole>



Mildiou sur tiges la semaine dernière sur Innovator—Nouvion (80)
Photo : F.Delebecque—Comité Nord Plant

Interprétation du tableau des risques mildiou et seuils indicatifs de risque :

Pour que le seuil indicatif de risque soit atteint, il faut que les deux conditions suivantes soient réunies :

❶ Réserve de spores potentielle ayant atteint les niveaux suivants:

- **MOYENNE** pour les variétés sensibles,
- **ELEVEE** pour les variétés intermédiaires,
- **TRES ELEVEE** pour les variétés résistantes,



❷ conditions météorologiques (température et hygrométrie) favorables aux contaminations.

☒ Les dernières colonnes du tableau des risques vous indiquent en fonction de la sensibilité de vos variétés si le seuil indicatif de risque est atteint (OUI) ou pas (NON).

Précisions importantes :

-Les tableaux mildiou relatent une situation globale issue de l'interprétation de l'ensemble des variables de Miléos. Cette situation peut différer de l'analyse des risques issue de l'OAD Miléos à la parcelle.

-La colonne « réserve spore potentielle » tient compte de la réserve de spores et du potentiel de sporulation. Cela nous permet de prendre une « marge de sécurité » lors de situations où les conditions météo sont changeantes et les risques incertains, dans la mesure où seuls 1 à 2 BSV sont rédigés par semaine (un abonnement individuel à l'OAD Miléos® vous permet de disposer des risques actualisés plusieurs fois par jour et adaptés à votre parcelle).



-Attention, les risques donnés dans le tableau des risques sont valables pour des parcelles non irriguées. L'irrigation peut augmenter le risque en fonction des heures où elle est positionnée.


▶ Voir le BSV n° 7 pour connaître le classement des variétés selon leur sensibilité au mildiou.

Les conditions climatiques favorables aux contaminations:

La contamination est possible dès que l'hygrométrie est supérieure à 87%, associée à :

- une température de 21°C durant 8 heures consécutives.
- une température de 14°C durant 10 heures consécutives.
- une température de 10°C durant 13 heures consécutives.



Réduire et améliorer l'utilisation des phytos : moins, c'est mieux

Modèle MILEOS : Mildiou de la pomme de terre

Le mildiou de la pomme de terre est causé par un champignon, *Phytophthora infestans*. C'est le mildiou le plus redoutable pour la culture de la pomme de terre.

Les conséquences des attaques d'infectent selon la période où elles surviennent dans le cycle de la culture. En effet, les attaques précoces perturbent la photosynthèse, et affectent ainsi la formation des tubercules, ce qui provoque une perte partielle ou totale de rendement. Les attaques tardives affectent plus le qualité des tubercules (avant entraîner leur destruction lors du stockage).

Les conditions favorables au développement de la maladie sont : une température comprise entre 3 et 20°C (l'optimum est à 21°C), une hygrométrie supérieure à 87% et une végétation dense.

Description et développement de la maladie

Cycle de développement du mildiou

Le cycle du mildiou est divisé en trois phases :

- La contamination, lors de laquelle les spores ou les zoospores sont portés à la base supérieure de la feuille (la contamination peut également s'opérer au niveau des liges, des bourgeons terminaux et des tubercules).
- L'incubation, durant laquelle la spore émet un filament mycélien qui se dirige à l'intérieur de la feuille.
- La sporulation, phase de formation de sporangiozoïtes à la base inférieure de la feuille (formation d'un feuillage blanc) et de libération des zoospores et des spores.

De la contamination hivernale à la formation de l'endospermie primaire (E) au printemps

En hiver, la survie se fait sous forme de zoospores (Z) dans les tubercules (séchets, acides de frigo, tubercules non lavés et stockés à l'air). Au printemps, le mycélium donne des sporangies (S) qui sont disséminés par le vent et la pluie jusqu'à l'air de distance des types primaires. En fonction des conditions de température, la contamination de la végétation (feuilles, liges et bourgeons) peut se faire soit directement par les sporangies soit indirectement par les spores libérées par les sporangies.

(1) Incubation primaire: spores libérées au printemps qui vont contaminer les champs de pomme de terre, les réserves de pomme de terre dans les autres cultures et les autres cultures primaires.

(2) Mycélium: partie végétative des champignons, forme de filament ramifié.

(3) Sporangiozoïtes: structure végétale qui contient des zoospores.

(4) Sporangiozoïtes: organe végétal qui porte les sporangies.

Interprétation du tableau des risques mildiou du Bulletin de Santé du Végétal

Statuts météorologiques

Les données météorologiques ont une durée de représentativité de l'ordre de 7 km de rayon.

Date des échantillons de seuil indicatif du risque

Il s'agit des dates de seuil indicatif de risque dans lequel durant le semaine précédente la mesure de BSV, dans lesquelles les parcelles doivent être protégées.

Risque mildiou

Il correspond au niveau de risque mildiou (très faible, moyen, élevé ou très élevé). Il tient compte de la réserve de spores et du potentiel de sporulation. Il correspond à la somme de spores libérées précédentes dans l'annuaire qui peuvent donner au mildiou des conditions climatiques sont favorables.

Parcelle (N°)	Statut météorologique	Date des échantillons de seuil indicatif du risque	Seuil indicatif de risque atteint			Risque mildiou
			MOYENNE	ELEVEE	TRES ELEVEE	
Parcelle 1	MOYENNE	10/05/2018	OUI	OUI	OUI	ÉLEVÉ
Parcelle 2	ELEVEE	10/05/2018	OUI	OUI	OUI	ÉLEVÉ
Parcelle 3	TRES ELEVEE	10/05/2018	OUI	OUI	OUI	ÉLEVÉ
Parcelle 4	MOYENNE	10/05/2018	NON	NON	NON	FAIBLE
Parcelle 5	ELEVEE	10/05/2018	NON	NON	NON	FAIBLE
Parcelle 6	TRES ELEVEE	10/05/2018	NON	NON	NON	FAIBLE

Seuil indicatif de risque = seuil de protection. Niveau de protection mildiou à partir duquel le parcelle doit être protégée avec un fongicide pour éviter l'apparition des premiers symptômes au champ.

Seuil de sensibilité moyen :

- OUI pour une catégorie de parcelles sensibles, le risque mildiou est suffisant et les conditions météorologiques sont favorables aux contaminations ; le parcelle doit être sous protection.
- MOYEN pour une catégorie de parcelles sensibles, le risque mildiou n'est pas suffisant, les conditions météorologiques ne sont pas favorables aux contaminations ; le seuil indicatif de risque n'est pas atteint, le parcelle peut rester sans protection.

Si vous souhaitez en savoir plus sur le cycle du mildiou, les mesures prophylactiques, le modèle Mileos® et l'interprétation des risques, une fiche détaillée a été rédigée par les animateurs BSV.

Vous pouvez la télécharger en cliquant sur le lien ci-dessous,

[**Lien vers la fiche mildiou et Mileos®**](#)

DEPARTEMENTS PICARDS

Départements Picards -Tableau des risques mildiou établi à partir du modèle Mileos® le 30 juin 2026 :

	Stations météorologiques	Dates de dépassement du seuil indicateur de risque durant les 7 derniers jours	Réserve de spores potentielle	Seuil indicatif de risque atteint du 30 juin au 02 juillet			Pluviométrie depuis le 23 juin
				Variété sensible	Variété intermédiaire	Variété résistante	
Grand Amiénois / 3 Vallées	Vron	Aucune	Faible	NON	NON	NON	7,0
	Boves	Aucune	Faible	NON	NON	NON	4,4
	Inval	Aucune	Faible	NON	NON	NON	1,2
	Thieulloy l'Abbaye	Aucune	Faible	NON	NON	NON	0,6
Chaunois / Soissonnais	Coucy la Ville	Aucune	Faible	NON	NON	NON	0,0
	Saint Christophe à Berry	Aucune	Faible				14,6
Grand Laonnois	Ebouleau	Aucune	Faible	NON	NON	NON	7
	Marchais	Aucune	Faible	NON	NON	NON	5
Santerre Hauts de Somme /Saint Quentin / Source et vallées	Attilly	Aucune	Faible	NON	NON	NON	34
	Templeux le Guérard	Aucune	Faible	NON	NON	NON	33
	Curly	Aucune	Faible	NON	NON	NON	5,4
	Aizecourt le Haut	Aucune	Faible	NON	NON	NON	27,2
Sud de l'Aisne	Verdilly	Aucune	Faible	NON	NON	NON	8,6
Compiègnais / Grand Beauvaisis / Thelle Vixin sablons / Sud de l'Oise	Barbery	Aucune	Faible	NON	NON	NON	23,6
	Catenoy	Aucune	Faible	NON	NON	NON	16,4
	Rothois	Aucune	Faible	NON	NON	NON	17,0
Thierache	Grougis (Forté)	Aucune	Faible	NON	NON	NON	16,0
	Le Hérie la Vieville	Aucune	Faible	NON	NON	NON	3,2
Trait Vert	Attichy	Aucune	Faible	NON	NON	NON	21,8
	Marcelcave	Aucune	Faible	NON	NON	NON	10,6
	Vauvillers	Aucune	Faible	NON	NON	NON	16,8

Le tableau des risques mildiou est réalisé à partir de prévisions météorologiques à 48 heures. Si les conditions météorologiques constatées diffèrent des prévisions (pluies, brumes, brouillard...) il se peut que les risques évoluent.

Départements Picards - Situation au niveau de Mileos® et analyse des risques du 30 juin au 2 juillet :

SITUATION AU NIVEAU DE MILEOS®

Aucune contamination sur le versant sud n'a été enregistrée tout au long de la semaine dernière à la faveur des conditions climatiques caniculaires et sèches.

Au vue des conditions climatiques de cette semaine (aucune précipitation de prévue et températures élevées), le seuil indicatif de risque ne devrait pas être atteints du fait notamment des potentiels de sporulations qui restent nuls.

ANALYSE DES RISQUES

- Le seuil indicatif de risque n'est pas atteint pour l'ensemble des postes climatiques quelle que soit la variété pour le versant sud.

⊗ Sur la base des observations réalisées sur les seules parcelles du réseau d'épidémiosurveillance, l'évaluation du risque pour ce bioagresseur indique qu'aucune intervention n'est nécessaire à ce stade. Une observation directe de vos propres parcelles vous permettra de confirmer ou non cette évaluation du risque.

DEPARTEMENTS NORD et PAS DE CALAIS

Nord et Pas De Calais -Tableau des risques mildiou établi à partir du modèle Mileos® le 30 juin 2026 :

	Stations météorologiques	Dates de dépassement du seuil indicateur de risque durant les 7 derniers jours	Réserve de spores potentielle	Seuil indicateur de risque atteint du 30 juin au 2 juillet			Pluviométrie depuis le 23 juin
				Variété sensible	Variété intermédiaire	Variété résistante	
Scarpe / Hainaut / Cambrésis/Thiérache	Avesne les Aubert	Aucune	Faible	NON	NON	NON	29
	Esnes	Aucune	Faible	NON	NON	NON	17
	Fressies	Aucune	Faible	NON	NON	NON	5
	Ohain	Aucune	Faible	NON	NON	NON	13
	Thiant	Aucune	Faible	NON	NON	NON	12
Artois / Ternois / Pays de Montreuil	Ambricourt	Le 23 juin	Faible	NON	NON	NON	8
	Aix Noulette	Aucune	Faible	NON	NON	NON	9
	Berles au Bois	Les 23 et 24 juin	Faible	NON	NON	NON	6
	Bonnières	Le 23 juin	Faible	NON	NON	NON	2
	Boursies	Aucune	Faible	NON	NON	NON	12
	Croisette	Le 23 juin	Faible	NON	NON	NON	1
	Ecuires	Aucune	Faible	NON	NON	NON	5
	Gomiecourt	Les 23 et 24 juin	Faible	NON	NON	NON	7
	Haucourt	Aucune	Faible	NON	NON	NON	7
	Hermaville	Aucune	Faible	NON	NON	NON	8
	Izel-les-Equerchin	Aucune	Faible	NON	NON	NON	5
	Saint Pol sur Ternoise	Le 23 juin	Faible	NON	NON	NON	3
	Ternas	Les 23 et 24 juin	Faible	NON	NON	NON	1
Tilloy Les Mofflaines	Aucune	Faible	NON	NON	NON	5	
Bethunois / Plaine de la Lys / Pays d'Aire	Auchy les Mines	Aucune	Faible	NON	NON	NON	12
	Calonne Sur La Lys	Aucune	Faible	NON	NON	NON	0
	Hesdigneul Les Béthune	Aucune	Faible	NON	NON	NON	6
	Lillers	Aucune	Faible	NON	NON	NON	9
	Lorgies	Aucune	Faible	NON	NON	NON	9
	Mametz	Les 23 et 24 juin	Faible	NON	NON	NON	
Région de Lille / pévèle	Allesnes les Marais	Aucune	Faible	NON	NON	NON	8
	Frelinghien	Aucune	Faible	NON	NON	NON	5
	Orchies	Aucune	Faible	NON	NON	NON	6
Flandres / Wateringues / Collines guinoises	Andres	Les 23 et 25 juin	Très Elevée	NON	NON	NON	31
	Bailleul	Aucune	Faible	NON	NON	NON	18
	Caestre	Aucune	Faible	NON	NON	NON	1
	Hondschoote	Les 23 et 24 juin	Faible	NON	NON	NON	29
	Merckeghem	Aucune	Faible	NON	NON	NON	15
	Pitgam	Le 8 juin	Faible	NON	NON	NON	17
	Steenbecque	Aucune	Faible	NON	NON	NON	6
	Teteghem	Les 23 et 24 juin	Faible	NON	NON	NON	26
	Vieille Eglise	Les 23, 25 et 28 juin	Très Elevée	OUI	OUI	OUI	9
	Wormhout	Les 23 et 24 juin	Faible	NON	NON	NON	23
	Zuytpeene	Les 23 et 24 juin	Faible	NON	NON	NON	16

Le tableau des risques mildiou est réalisé à partir de prévisions météorologiques à 48 heures. Si les conditions météorologiques constatées diffèrent des prévisions (pluies, brumes, brouillard...) il se peut que les risques évoluent.

Nord et Pas de Calais - Situation au niveau de Mileos® et analyse des risques du 30 juin au 2 juillet :

ANALYSE DES RISQUES

Depuis le BSV de la semaine dernière, quelques déclenchements ont été enregistrés sur la période du **23 au 25 juin sur la bordure maritime, les Flandres et le Ternois**, à la faveur d'une hygrométrie nocturne élevée et de périodes d'averses orageuses (voir le détail poste par poste en 3ème colonne du tableau des risques mildiou).

A compter de la fin de semaine dernière, les températures très élevées et le temps sec (hygrométrie nocturne et matinale basse) associés à des réserves de spores faibles, n'ont pas été favorables au mildiou et le seuil indicatif de risque n'a pas été atteint (hormis sur de rares zones comme sur le poste de vieille Eglise).

Au niveau de la réserve de spores potentielle, nous sommes face à deux situations :

- **Une grande majorité de postes où la réserve de spores potentielle a fortement diminué pour revenir à un niveau faible.**

Sur ces postes, la réserve est temporairement trop basse pour qu'il y ait un déclenchement, même en cas de météo favorable.

- **Quelques rares postes où la réserve de spores reste très élevée (Vieille Eglise), ou est en train de remonter suite aux contaminations de la mi-juin (Andres).** Sur ces postes, la réserve est importante, un déclenchement peu avoir lieu quand la météo est favorable au mildiou.

☑ *Pour rappel, il faut que la réserve de spores soit au minimum à un niveau « moyen » et que les conditions météorologiques soient favorables au mildiou pour que le seuil indicatif de risque soit atteint (voir explications détaillées en page 3).*

-La météo actuelle et annoncée d'ici à la fin de semaine n'est globalement pas ou peu favorable au mildiou : températures estivales, temps sec, pas de précipitations prévues, hygrométrie nocturne et matinale faible.

-Toutefois, localement, sur certaines zones de la bordure maritime on enregistre aujourd'hui une météo plus propice au mildiou (hygrométrie plus élevée, quelques précipitations ponctuelles).

SITUATION AU NIVEAU DE MILEOS®

Le stade des parcelles va de « fin de croissance active » à « végétation stabilisée » selon les dates de plantation.

Pour le moment, les parcelles et l'environnement (tas de déchets non gérés, repousses, jardins de particuliers) sont globalement sains. Seuls quelques rares cas de mildiou ont été signalés à ce jour. Les fortes chaleurs ont permis de sécher les quelques symptômes observés.

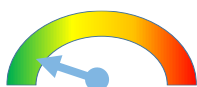
- **Le seuil indicatif de risque est atteint aujourd'hui, quelle que soit la sensibilité variétale, sur le poste de Vieille Eglise.**

☒ *Utiliser en priorité des moyens de lutte alternatifs aux traitements conventionnels, des méthodes biologiques ou des solutions de biocontrôle autorisées. En cas de nécessité d'intervention chimique de synthèse, privilégier les produits présentant le plus faible risque pour la santé et*

- **Le seuil indicatif de risque n'est pas atteint quelle que soit la sensibilité variétale sur tous les autres postes. Les parcelles**

☒ *Sur la base des observations réalisées sur les seules parcelles du réseau d'épidémiosurveillance, l'évaluation du risque pour ce bioagresseur indique qu'aucune intervention n'est nécessaire à ce stade. Une observation directe de vos propres parcelles vous permettra de confirmer ou non cette évaluation du risque.*

LIMACES

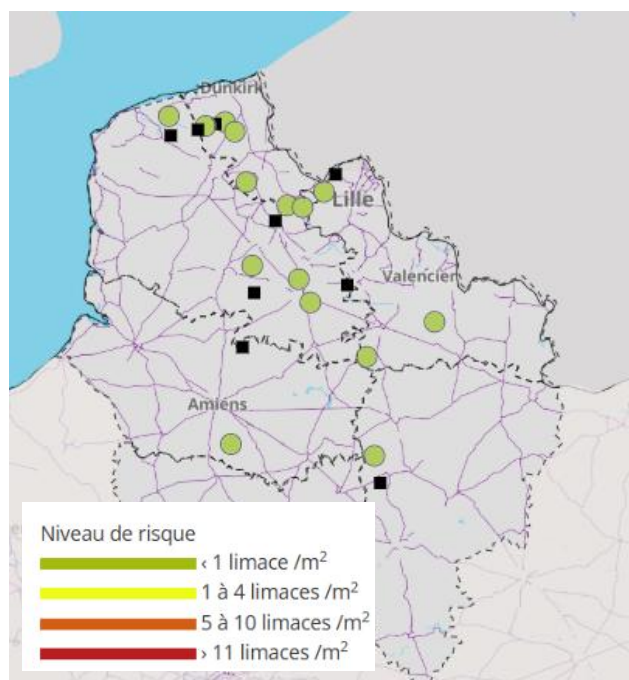


RAPPEL SEUIL INDICATIF DE RISQUE :

4 limaces par m² (piégeage réalisé à l'aide de 4 pièges pour une surface totale de 1m²)

Les conditions chaudes et sèches observées actuellement ne sont pas favorables à l'activité des limaces.

En effet, **aucune présence** de limaces n'a été mise en évidence par les piégeurs sur les 15 parcelles suivies cette semaine.



DORYPHORES



Evolution du risque



SEUIL INDICATIF DE RISQUE :

- Deux foyers de doryphores pour 1000m² (un foyer = 2 à 3 pieds avec présence de larves).
- Ou nombreuses larves et adultes disséminés dans la parcelle
- Ou 5% de feuillage détruit

40 parcelles ont fait l'objet d'observations cette semaine.

Nous sommes face à la fin du cycle de la 1ère génération :

- Les dégâts sont bien visibles en parcelles. Le seuil indicatif de risque est atteint sur **20% des parcelles** (contre 17% la semaine passée), traduisant la présence de nombreuses larves. Ces larves s'alimentent et atteignent leur dernier stade larvaire L4. De part leur poids, elles vont tomber au sol et se nymphoser pour ensuite générer une 2ème génération ;
- Les adultes se font plus discrets (présence dans 15% des parcelles) ;
- Absence du doryphore dans 43 % des parcelles.

► **Le seuil indicatif de risque est atteint sur 20% des parcelles.**

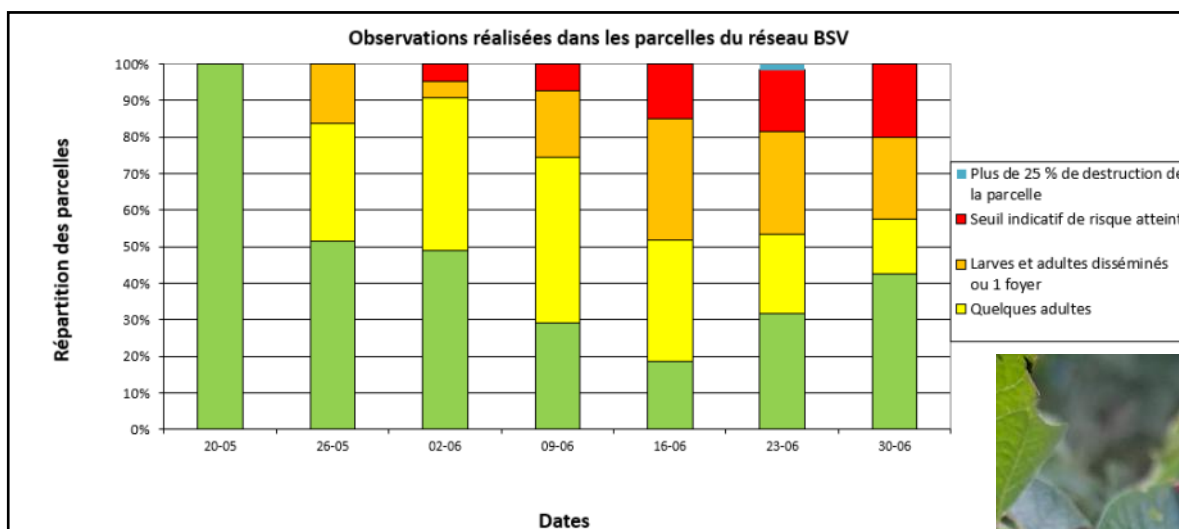
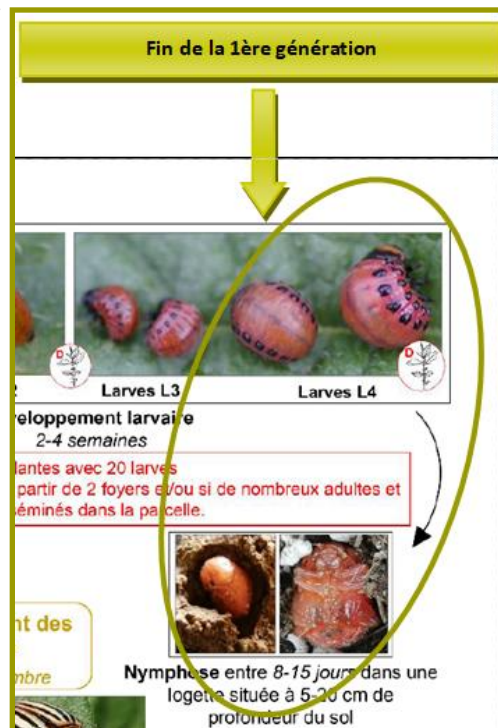
► **Observez vos parcelles**



Doryphores adulte - Baie de somme (80)
Photo : H.Vasseur (Touquet Savour)



Larves L3
Gavrelle 62
Photo : C. Haccart (CA 59/62)



Larves L4 - Oisemont(80)
Photo : D. Boinet
(agriculteur)

PUCERONS



Evolution du risque



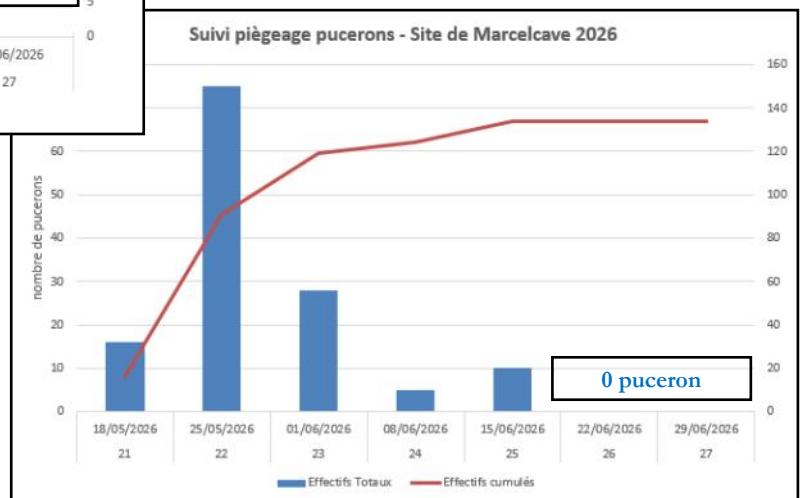
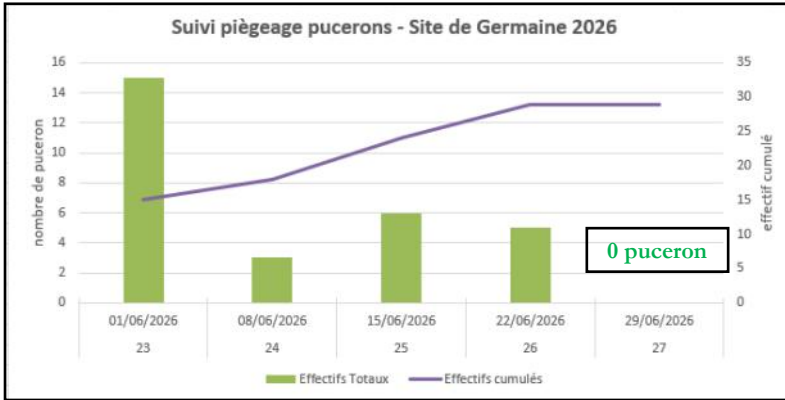
SEUIL INDICATIF DE RISQUE :

- 50% des folioles porteuses de pucerons.
- Ou 5 à 10 pucerons par feuille

■ Le piégeage

Aucun puceron collecté en cuvette sur les sites de Marcelcave (80) et de Germaine (02).

Les températures très élevées ont été défavorables au développement du puceron.

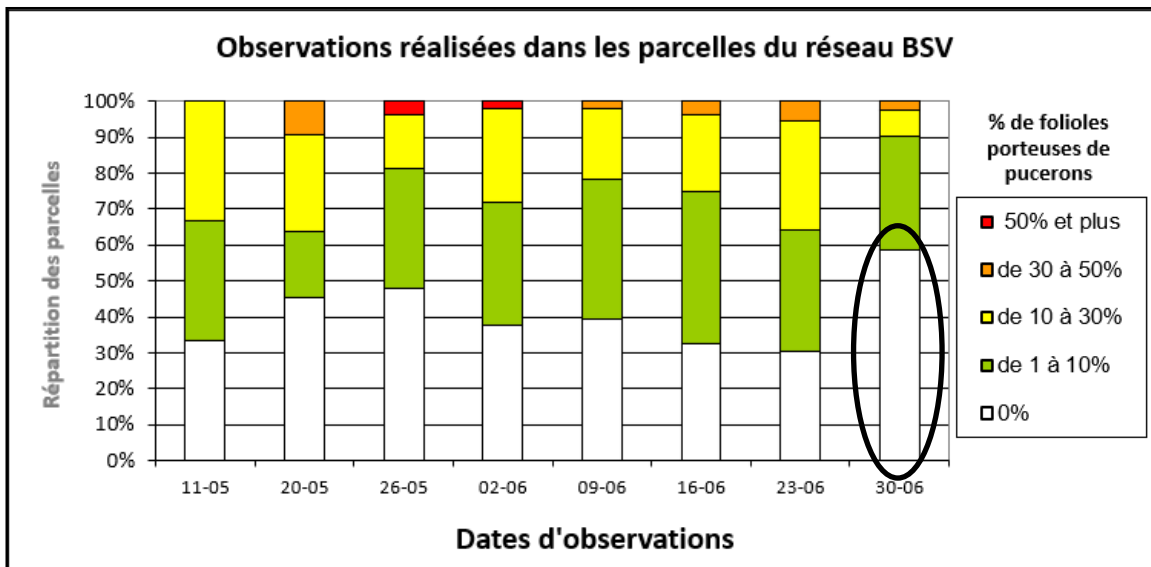


■ Les comptages en végétation

41 parcelles ont fait l'objet de comptages cette semaine.

Les observations réalisées en cuvette se confirment également en végétation, lors des comptages. **60% des parcelles ne présentent AUCUN puceron.** Les températures caniculaires ont limité considérablement le développement des pucerons en végétation. Aucune parcelle du réseau ne franchit le seuil indicatif de risque.

► le seuil indicatif de risque n'est pas atteint



AUXILIAIRES

Les conditions caniculaires combinées à la diminution du nombre de pucerons dans les parcelles, conduisent à un déclin des populations d'auxiliaires.

Nous pouvons toutefois les apprécier, mais en bien moins grand nombre.

Chrysopes, coccinelles, syrphes et hyménoptères sont notés, avec dominance d'œufs de chrysope.



Œufs de coccinelle - Gentelles (80)
Photo : FREDON Hauts-de-France



Œufs de chrysope - Gentelles (80)
Photo : FREDON Hauts-de-France

AUTRES INSECTES

Cicadelles : Larves et adultes sont observés sur Lestrem, Houplin-Ancoisne, Merville - 59 ; Carvin, Tilloy-les-Mofflaines - 62 et Saisseval - 80.

Des piqûres sur folioles sont visibles sur 14 parcelles, réparties sur les départements du Nord-Pas-de-Calais et de la Somme.



Larve de cicadelles - Merville(59)
Photo : F. Delassus - CA59/62



Piqûres cicadelles - Merville(59)
Photo : F. Delassus - CA59/62



Cicadelle adulte - Gentelles (80)
Photo : FREDON Hauts-de-France

Action pilotée par le ministère chargé de l'agriculture et le ministère chargé de l'écologie, avec l'appui financier de l'Office Français de la Biodiversité, par les crédits issus de la redevance pour pollutions diffuses attribués au financement du plan Ecophyto 2018.

Rédactrice et animatrice filière pour le secteur Nord-Pas de Calais : Christine Haccart - Chambre d'Agriculture du Nord Pas de Calais (Tél : 06.74.35.36.52)

Animateurs filière pour le secteur Picardie : Valérie Pinchon - FREDON Hauts de France (Tél : 03.22.33.67.11) et Pierre-Baptiste Blanchant—Chambre d'Agriculture de la Somme (Tél : 03.22.95.51.20)

Expertise Miléos : Arvalis Institut du Végétal

Bulletin édité sur la base des observations réalisées par les partenaires du réseau : AG Conseil, Arvalis Institut du Végétal, AgroPomConseil, Campus agro environnemental 62, CERESIA, CETA des Hauts de Somme, Chambre d'Agriculture de la Somme, Chambre d'Agriculture du Nord Pas de Calais, Chambre d'Agriculture de l'Oise, Chambre d'Agriculture de l'Aisne, Comité Nord, Coopérative de Vecquemont, Desmazières SA, Expandis, FREDON Hauts-de-France, Le GAPPI, GC la Pomme de Terre, Intersnack, IPM France, Ets Jourdain, Mc Cain, Pom'Alliance, Réseau Vitalis, Sana Terra, Select'up, le SETAB, SRAL, Touquet Savour.

Ferme des Tilleuls, M Debarge, M Henno, M Ruysen, M Caby, M Lefranc, M Gosse de Gorre, M Cannesson, M Dequeker, M Dequidt, M Clay, M Boinet.

Coordination et renseignements : Samuel Bueche - Chambre d'Agriculture du Nord Pas de Calais (Tél: 03.21.60.57.60)

Aurèlie Albaut - Chambre d'Agriculture de la Somme (Tél : 03 22 85 32 11).

