



## SOMMAIRE :

### • Mildiou :

-**Situation sur le terrain** : présence de mildiou sur tas de déchets dans la Somme et en jardin dans l'Artois.

-**Risques** : réserve de spores potentielle très élevée. Météo favorable. Le seuil indicatif de risque est atteint sur tous les postes.

• **Doryphores** : premières observations en parcelles, adultes déjà nombreux par endroit.

• **Pucerons** : premières observations d'aptères dans l'Oise.

• **Auxiliaires** : arrivée des coccinelles en parcelles.



Parcelle de Fontane non levée, plantée le 11 mai, germes 5-10 cm— Orchies (59)  
Photo : C.HACCART—CA59/62

**OBSERVATIONS** : 15 parcelles et 5 tas de déchets ont été observés cette semaine.

### SITUATION DANS LA PLAINE :

**Dans le Nord et le Pas de Calais**, sur les 7 derniers jours la pluviométrie moyenne enregistrée est de 54 mm (de 30mm à plus de 100mm selon les secteurs). Les averses soutenues et fréquentes, ont mis à l'arrêt les chantiers de plantation dans les secteurs où l'emblavement des pommes de terre n'est pas terminé.

Dans certains secteurs il reste 10 à 20% des parcelles à planter (Lille notamment).

Dans les Flandres, où il est tombé une cinquantaine de millimètres, on estime à environ 50% les surfaces qu'il reste à implanter, certains manipulent leurs lots de plant pour la troisième fois et la qualité commence à s'en ressentir.

Dans les secteurs les plus arrosés (autour de Lille, dans certains secteurs des Flandres par exemple), on a pu voir de l'eau stagner entre les buttes.

Des désherbages ont été réalisés en bonnes conditions la semaine dernière.

Les parcelles plantées fin avril / début mai sont levées ou en cours de levée. La levée est imminente sur les parcelles plantées avant le 10 mai.

La météo de ces derniers jours, très poussante, a fortement favorisé la levée et le développement de la végétation. Les parcelles changent de jour en jour, le stade est à surveiller pour bien positionner le désherbage et ne pas rater le démarrage de la protection anti-mildiou (certaines parcelles sont difficiles d'accès suite aux pluies).

**Dans les départements Picards**, les plantations sont terminées.

30% des parcelles observées sont encore au stade « non levée » et 55% sont au stade « levée ». Une parcelle est au stade « 50 % des plantes se touchent ».

Les levées sont homogènes du fait des conditions climatiques propices et les végétations ont tendance à se développer rapidement après les levées.

Depuis la semaine dernière, les pluies et les orages très localisés (nord de la région) ont apporté des quantités d'eau très variables selon les situations mais les cumuls restent importants pour la saison allant de 5.2 à 60.8 mm en 7 jours.

**METEO** : Quelques précipitations sont encore annoncées aujourd'hui et demain.

La fin de semaine devrait être plus sèche (avec toutefois une hygrométrie qui reste élevée), avant le retour prévu d'une perturbation en début de semaine prochaine. Les températures se situent autour de 18 à 20°C l'après-midi. **LA METEO RESTE FAVORABLE AU MILDIOU.**

Variété LD 17 au stade levée  
Photo : B. Poutrain—Coop de Vecquemont





Le 13 mai



Le 21 mai



Parcelle de Fontane plantée le 29 avril, 90% de levée, bouquets 1 à 5cm—Secteur Wavrin (59)  
Photo : C.HACCART—CA 59/62

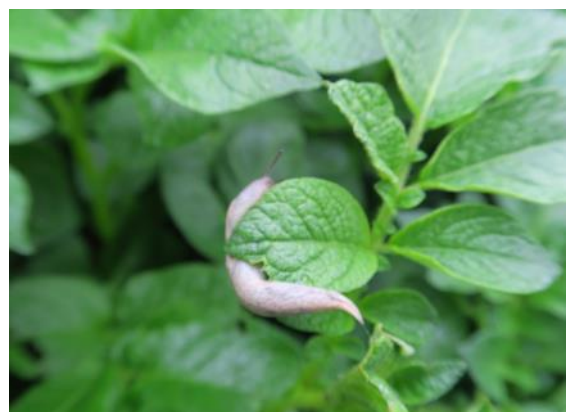
Evolution très rapide en une semaine sur une parcelle de Fontane plantée mi-avril - Richebourg (62)  
Photo : F. DELASSUS—CA 59/62



Parcelle de Fontane plantée le 4 mai, germes 10cm proches du haut de butte—Neuville St Vast (62)  
Photo : C.HACCART—CA 59/62



Parcelle de Fontane plantée le 10 mai, germes 1cm—Gavrelle(62)  
Photo : C.HACCART—CA 59/62



Limaces grises sur tas de déchets—Gavrelle(62)  
Photo : C.HACCART—CA 59/62



Eau dans le fond des buttes suites aux précipitations de jeudi dernier (50mm) - Nord de Lille  
Photo : Agriculteur



60 à 70 mm de précipitations — Bray Sur Somme (80)  
Photo : G. Trimpeneers



Parcelle d'Amandine , germes 4 à 5 cm—Montdidier (80)  
Photo : S.Debruyne - Touquet Savour

## MILDIU:



Evolution du risque



### Situation sur le terrain

Les conditions météorologiques sont très favorables au mildiou depuis une dizaine de jours (averses fréquentes, hygrométrie élevée, températures douces).

Cette semaine plusieurs cas de mildiou sur tas déchets non gérés nous ont été signalés dans la Somme. On nous informe également de la présence de mildiou en jardins de particuliers dans le secteur de l'Artois.

Les parcelles levées sont saines pour le moment.

- Des symptômes de mildiou sur tas de déchets non gérés ont été observés à Ailly Sur Noye, Warvillers, Ham et Bouchoir (80).
- Le tas de déchets situé à Gavrelle (62) est sain pour le moment.

**Il faut rester TRES VIGILANT car la météo actuelle est FAVORABLE à la maladie.**

► Les levées en parcelle sont en cours ou imminentes, tous les tas de déchets doivent désormais être gérés de façon efficace pour éviter le développement du mildiou et sa propagation aux champs cultivés.

► Les tas de déchets doivent être correctement bâchés avec une bâche noire qui couvre l'intégralité du tas et qui est bien lestée pour éviter la prise au vent. D'autres méthodes peuvent être utilisées (chaux vive, couverture du tas avec du fumier ou de la terre de déterrage), mais dans tous les cas il faut empêcher de façon durable et efficace les repousses de se développer.

► Les repousses dans les autres cultures doivent également être gérées au mieux en adaptant le désherbage de la parcelle (choix de désherbants appropriés) et en favorisant si possible le désherbage mécanique.

► **Commencez à observer et bien suivre les parcelles levées. Les conditions météorologiques sont favorables au mildiou. Des symptômes pourraient être observés en parcelle au vu du risque élevé, de la présence de mildiou dans l'environnement, de la difficulté de rentrer dans les parcelles pour démarrer la protection et du lessivage.**

► Le stade à partir duquel il faut prendre en compte le seuil indicatif de risques est « 30% de levée avec des plantes de la taille d'une demie main ».



Mildiou sur tas de déchets—Ham (80)

Photo : J. Aldebert—ADC

**R** Les couples « mildiou / fluazinam », « mildiou / mandipropamide et CAA » et « mildiou / oxathiapiprolone » sont exposés à un risque de résistance. Vous pouvez trouver toutes les informations sur les phénomènes de résistance sur le site R4p via le lien [www.r4p-inra.fr/fr](http://www.r4p-inra.fr/fr)

**B** Il existe des produits de biocontrôle autorisés sur le mildiou de la pomme de terre. Il s'agit de la substance active suivante : *phosphonate de potassium*. Retrouvez la liste actualisée des produits de biocontrôle sur le site : <https://ecophytopic.fr/reglementation/protger/liste-des-produits-de-biocontrole>



Mildiou sur tas de déchets —Warvillers (80)

Photo : S. Debruyne—Touquet Savour

# Interprétation du tableau des risques mildiou et seuils indicatifs de risque :

Pour que le seuil indicatif de risque soit atteint, il faut que les deux conditions suivantes soient réunies :

❶ Réserve de spore potentielle ayant atteint les niveaux suivants:

- **MOYENNE** pour les variétés sensibles,
- **ELEVEE** pour les variétés intermédiaires,
- **TRES ELEVEE** pour les variétés résistantes,



❷ conditions météorologiques (température et hygrométrie) favorables aux contaminations.

➤ Les dernières colonnes du tableau des risques vous indiquent en fonction de la sensibilité de vos variétés si le seuil indicatif de risque est atteint (OUI) ou pas (NON).

## Précisions importantes :

-Les tableaux mildiou relatent une situation globale issue de l'interprétation de l'ensemble des variables de Miléos. Cette situation peut différer de l'analyse des risques issue de l'OAD Miléos à la parcelle.

-La colonne « réserve spore potentielle » tient compte de la réserve de spores **et** du potentiel de sporulation. Cela nous permet de prendre une « marge de sécurité » lors de situations où les conditions météo sont changeantes et les risques incertains, dans la mesure où seuls 1 à 2 BSV sont rédigés par semaine (un abonnement à l'OAD Miléos® vous permet de disposer des risques actualisés plusieurs fois par jour et adaptés à votre parcelle).

-Attention, les risques donnés dans le tableau des risques sont valables pour des parcelles non irriguées. L'irrigation peut augmenter le risque en fonction des heures où elle est positionnée.

► Voir le BSV n° 7 pour connaître le classement des variétés selon leur sensibilité au mildiou.

**Les conditions climatiques favorables aux contaminations:**

**La contamination est possible dès que l'hygrométrie est supérieure à 87%, associée à:**

- une température de 21°C durant 8 heures consécutives.
- une température de 14°C durant 10 heures consécutives.
- une température de 10°C durant 13 heures consécutives.

Réduire et améliorer l'utilisation des phytos : moins, c'est mieux

**Modèle MILEOS : Mildiou de la pomme de terre**

Le mildiou de la pomme de terre est causé par un champignon, *Phytophthora infestans*. C'est la maladie la plus redoutable pour la culture de la pomme de terre.

Les conséquences des attaques d'infectent selon la période où elles interviennent dans le cycle de la culture. En effet, les attaques précoces perturbent la photosynthèse, et affectent ainsi la formation des tubercules, ce qui provoque une perte partielle ou totale de rendement. Les attaques tardives affectent plutôt la qualité des tubercules (avant entraîner leur destruction lors du stockage).

Les conditions favorables au développement de la maladie sont : une température comprise entre 3 et 28°C (l'optimum est à 21°C), une hygrométrie supérieure à 87% et une végétation dense.

**Description et développement de la maladie**

**Cycle de développement du mildiou**

Le cycle du mildiou est divisé en trois phases :

- La contamination, lors de laquelle les spores ou les sporangies sont portés à la base supérieure de la feuille (la contamination peut également s'opérer au niveau des liges, des bouquets terminaux et des tubercules).
- L'incubation, durant laquelle la spore émet un filament mycélien qui se dirige à l'intérieur de la feuille.
- La sporulation, phase de formation de sporangies et de la base inférieure de la feuille (formation d'un feuillage blanc) et de libération des sporangies et des spores.

**De la contamination hivernale à la formation de l'éclosion primaire (1) au printemps**

En hiver, la spore se fait sous forme de zygote (2) dans les tubercules (séchets, acaris de frage, tubercules non lavés et stockés à l'air). Au printemps, le mycelium donne des sporangies (3) qui sont disséminés par le vent et la pluie jusqu'à l'air de distance des tiges primaires. En fonction des conditions de température, la contamination de la végétation (feuilles, liges et bouquets) peut se faire soit directement par les sporangies soit indirectement par les spores libérées par les sporangies.

(1) Incubation primaire: spores libérées au printemps qui vont contaminer les champs de pomme de terre, les résidus de pomme de terre dans les autres cultures et les parties du printemps.

(2) Mycelium: partie végétative des champignons, forme de filament ramifié.

(3) Sporangie: structure végétale qui contient des spores.

(4) Sporangioptère: organe végétal qui porte les sporangies.

Interprétation du tableau des risques mildiou du Bulletin de Santé du Végétal

**Statut météorologique**

Les données météorologiques sont une série de représentations de l'année de 7 km de hauteur.

**Date des échantillons de seuil indicatif du risque (en BSV)**

Il s'agit des dates où le seuil indicatif de risque doit être atteint le jour, pendant la semaine de BSV. Dans certaines, les parcelles doivent être protégées.

**Risque mildiou**

Il correspond au niveau de risque mildiou (voir feuille moyen-terme ou voir BSV). Il tient compte de la réserve de spores et du potentiel de sporulation. Il correspond à la quantité de spores libérées pendant la semaine de BSV. Les conditions climatiques sont favorables.

Variété	Statut météorologique	Date des échantillons de seuil indicatif du risque (en BSV)	Seuil indicatif de risque atteint			Risque mildiou
			Moins	Moyen	Plus	
Variété sensible	Moins	10/05	Non	Non	Non	Non
	Moyen	10/05	Non	Non	Non	Non
	Plus	10/05	Non	Non	Non	Non
	Moins	10/05	Non	Non	Non	Non
Variété intermédiaire	Moins	10/05	Non	Non	Non	Non
	Moyen	10/05	Non	Non	Non	Non
	Plus	10/05	Non	Non	Non	Non
	Moins	10/05	Non	Non	Non	Non
Variété résistante	Moins	10/05	Non	Non	Non	Non
	Moyen	10/05	Non	Non	Non	Non
	Plus	10/05	Non	Non	Non	Non
	Moins	10/05	Non	Non	Non	Non

**Seuil indicatif de risque = seuil de protection** (niveau de protection mildiou) à partir duquel le parcelle doit être protégée avec un fongicide pour éviter l'apparition des premiers symptômes au champ.

**Seuil de sensibilité moyen:**

- 0/10 : pour une catégorie de parcelles « sensibles », le risque mildiou est suffisant et des conditions météorologiques sont favorables aux contaminations ; le parcelle doit être sous protection ;
- 10/10 : pour une catégorie de parcelles « sensibles », le risque mildiou n'est pas suffisant et les conditions météorologiques ne sont pas favorables aux contaminations ; le seuil indicatif de risque n'est pas atteint, le parcelle peut rester sous protection.

Si vous souhaitez en savoir plus sur le cycle du mildiou, les mesures prophylactiques, le modèle Mileos® et l'interprétation des risques, une fiche détaillée a été rédigée par les animateurs BSV.

Vous pouvez la télécharger en cliquant sur le lien ci-dessous,

[\*\*Lien vers la fiche mildiou et Mileos®\*\*](#)

## DEPARTEMENTS PICARDS

### Départements Picards -Tableau des risques mildiou établi à partir du modèle Mileos® le 22 mai 2024 :

Stations météorologiques	Dates de dépassement du seuil indicateur de risque durant les 7 derniers jours	Réserve de spores potentielle	Seuil indicatif de risque atteint du 22 au 24 mai			Pluviométrie depuis le 15 mai
			Variété sensible	Variété intermédiaire	Variété résistante	
Vron	Du 15 au 21 mai	Très élevé	OUI	OUI	OUI	43,4
Boves	Pas de données					
Hérissart	Du 15 au 21 mai	Très élevé	OUI	OUI	OUI	42
Inval	Pas de données					
Thieulloy l'Abbaye	Du 17 au 21 mai	Très élevé	OUI	OUI	OUI	11,6
Coucy la Ville	Du 15 au 21 mai	Très élevé	OUI	OUI	OUI	18,2
Saint Christophe à Berry	Pas de données					
Ebouleau	Du 15 au 21 mai	Très élevé	OUI	OUI	OUI	14,5
Marchais	Aucune	Très élevé	OUI	OUI	OUI	4,5
Attilly	Du 15 au 21 mai	Très élevé	OUI	OUI	OUI	23
Templeux le Guéard	Du 15 au 21 mai	Très élevé	OUI	OUI	OUI	39,4
Curly	Du 15 au 21 mai	Très élevé	OUI	OUI	OUI	28,2
Aizecourt le Haut	Du 15 au 21 mai	Très élevé	OUI	OUI	OUI	29
Verdilly	Du 15 au 21 mai	Très élevé	OUI	OUI	OUI	23
Barbery	Du 15 au 21 mai	Très élevé	OUI	OUI	OUI	5,2
Catenoy	Du 15 au 21 mai	Très élevé	OUI	OUI	OUI	11
Rothois	Du 15 au 21 mai	Très élevé	OUI	OUI	OUI	44,4
Grogis (Forté)	Du 15 au 21 mai	Très élevé	OUI	OUI	OUI	13,2
Le Hérie la Vieville	Du 15 au 21 mai	Très élevé	OUI	OUI	OUI	13,2
Assainvillers	Du 15 au 17 mai & le 21 mai	Très élevé	OUI	OUI	OUI	18,2
Champien (Solente)	Du 15 au 17 mai & le 21 mai	Très élevé	OUI	OUI	OUI	18,2
Marcelcave	Aucune	Moyen	OUI	NON	NON	28
Vauvillers	Du 15 au 21 mai	Très élevé	OUI	OUI	OUI	60,8

Le tableau des risques mildiou est réalisé à partir de prévisions météorologiques à 48 heures. Si les conditions météorologiques constatées diffèrent des prévisions (pluies, brumes, brouillard...) il se peut que les risques évoluent.

### Départements Picards - Situation au niveau de Mileos® et analyse des risques du 22 au 24 mai :

#### SITUATION AU NIVEAU DE MILEOS®

Des contaminations ont été enregistrées pratiquement tous les jours depuis le milieu de semaine dernière sur une grande partie des postes, à la faveur des conditions climatiques douces et pluvieuses.

Sur la grande majorité des postes, les potentiels de sporulation sont « très » importants entraînant de ce fait un risque mildiou important, signifiant ainsi que le seuil indicatif de risque peut être atteint sur toutes les variétés dès lors que la météo est favorable au développement du mildiou.

Les conditions climatiques sont toujours aussi poussantes, les végétations évoluent très vite dans les parcelles « levées ».

#### ANALYSE DES RISQUES

- Le seuil indicatif de risque est atteint sur variétés sensibles sur le poste de Marcelcave
- Le seuil indicatif de risque est atteint sur toutes les variétés pour tous les autres postes climatiques !!!

☞ Utiliser en priorité des moyens de lutte alternatifs aux traitements conventionnels, des méthodes biologiques ou des solutions de biocontrôle autorisées. En cas de nécessité d'intervention chimique de synthèse, privilégier les produits présentant le plus faible risque pour la santé et l'environnement.

## **DEPARTEMENTS NORD et PAS DE CALAIS**


**Nord et Pas De Calais -Tableau des risques mildiou établi à partir du modèle Mileos® le 22 mai 2024 :**

	Stations météorologiques	Dates de dépassement du seuil indicateur de risque durant les 7 derniers jours	Réserve de spores potentielle	Seuil indicateur de risque atteint du 22 au 24 mai			Pluviométrie depuis le 15 mai
				Variété sensible	Variété intermédiaire	Variété résistante	
Scarpe / Hainaut / Cambrésis/Thiérache	Avesne les Aubert	Du 15 au 21 mai	Très Elevée	OUI	OUI	OUI	48
	Esnes	Du 15 au 21 mai	Très Elevée	OUI	OUI	OUI	48
	Fressies	Du 15 au 21 mai	Très Elevée	OUI	OUI	OUI	69
	Ohain	Du 15 au 21 mai	Très Elevée	OUI	OUI	OUI	59
	Thiant	Du 15 au 21 mai	Très Elevée	OUI	OUI	OUI	45
Artois / Ternois / Pays de Montreuil	Ambricourt	Du 15 au 21 mai	Très Elevée	OUI	OUI	OUI	68
	Aix Noulette	Du 15 au 21 mai	Très Elevée	OUI	OUI	OUI	36
	Berles au Bois	Du 15 au 21 mai	Très Elevée	OUI	OUI	OUI	42
	Bonnières	Du 15 au 21 mai	Très Elevée	OUI	OUI	OUI	37
	Boursies	Du 15 au 21 mai	Très Elevée	OUI	OUI	OUI	41
	Croisette	Du 15 au 21 mai	Très Elevée	OUI	OUI	OUI	49
	Ecuires	Du 15 au 21 mai	Très Elevée	OUI	OUI	OUI	46
	Gomiecourt	Du 15 au 21 mai	Très Elevée	OUI	OUI	OUI	33
	Haucourt	Le 21 mai	Très Elevée	OUI	OUI	OUI	35
	Hermaville	Du 15 au 21 mai	Très Elevée	OUI	OUI	OUI	60
	Izel-les-Equerchin	Du 15 au 21 mai	Très Elevée	OUI	OUI	OUI	57
	Saint Pol sur Ternoise	Du 15 au 21 mai	Très Elevée	OUI	OUI	OUI	65
	Ternas						
Tilloy Les Moflaines	Du 15 au 21 mai	Très Elevée	OUI	OUI	OUI		
Bethunois / Plaine de la Lys / Pays d'Aire	Auchy les Mines	Du 15 au 21 mai	Très Elevée	OUI	OUI	OUI	44
	Calonne Sur La Lys	Du 15 au 21 mai	Très Elevée	OUI	OUI	OUI	82
	Hesdigneul Les Béthune	Les 15, 18 et 21 mai	Très Elevée	OUI	OUI	OUI	34
	Lillers	Du 15 au 21 mai	Très Elevée	OUI	OUI	OUI	60
	Lorgies	Du 15 au 21 mai	Très Elevée	OUI	OUI	OUI	44
	Mametz	Du 15 au 21 mai	Très Elevée	OUI	OUI	OUI	47
Région de Lille / pévèle	Allesnes les Marais	Du 15 au 21 mai	Très Elevée	OUI	OUI	OUI	104
	Frelinghien	Du 15 au 21 mai	Très Elevée	OUI	OUI	OUI	91
	Orchies	Du 15 au 21 mai	Très Elevée	OUI	OUI	OUI	66
Flandres / Wateringues / Collines guinoises	Andres	Du 15 au 21 mai	Très élevée	OUI	OUI	OUI	54
	Bailleul	Du 15 au 21 mai	Très élevée	OUI	OUI	OUI	64
	Caestre	Du 15 au 21 mai	Très élevée	OUI	OUI	OUI	53
	Hondschoote	Du 15 au 21 mai	Très élevée	OUI	OUI	OUI	46
	Merckeghem	Du 15 au 21 mai	Très élevée	OUI	OUI	OUI	68
	Pitgam	Du 15 au 21 mai	Très élevée	OUI	OUI	OUI	41
	Steenbecque	Du 15 au 21 mai	Très élevée	OUI	OUI	OUI	
	Teteghem	Du 15 au 21 mai	Très élevée	OUI	OUI	OUI	31
	Vieille Eglise	Du 15 au 21 mai	Très élevée	OUI	OUI	OUI	72
	Wormhout	Du 15 au 21 mai	Très élevée	OUI	OUI	OUI	41
	Zuytpeene	Du 15 au 21 mai	Très Elevée	OUI	OUI	OUI	71

Le tableau des risques mildiou est réalisé à partir de prévisions météorologiques à 48 heures. Si les conditions météorologiques constatées diffèrent des prévisions (pluies, brumes, brouillard...) il se peut que les risques évoluent.

## **Nord et Pas de Calais - Situation au niveau de Mileos® et analyse des risques du 22 au 24 mai :**

### **ANALYSE DES RISQUES**

 Depuis la semaine dernière, **les conditions climatiques sont très favorables au mildiou** (averses fréquentes, brumes matinales, hygrométrie élevée, précipitations, températures douces). **Le seuil indicatif de risque a été atteint en continu sur la quasi-totalité des postes sur la période du 15 au 21 mai** (voir le détail poste par poste en 3ème colonne du tableau des risques mildiou).

**La réserve de spores potentielle a augmenté, elle est très élevée sur tous les postes**, conséquence des contaminations fréquentes enregistrées depuis le 13 mai. Cela signifie que, dès lors que la météo est favorable au mildiou (ce qui est le cas actuellement) des contaminations peuvent avoir lieu et le seuil indicatif de risque peut être atteint sur l'ensemble des secteurs.

 **Aujourd'hui, mercredi et demain la météo reste favorable au mildiou sur tous les postes** (températures douces, hygrométrie élevée, quelques pluies).


**Pour la fin de semaine et le week-end, le temps devrait être un peu plus sec (pas ou peu de pluie), mais les plages d'hygrométrie élevée (>87%) restent souvent suffisantes pour entraîner des contaminations, il faut rester vigilant. D'autant qu'une nouvelle perturbation est annoncée pour la semaine prochaine.**

### **SITUATION AU NIVEAU DE MILEOS®**

Les conditions météorologiques sont très « poussantes ». Les parcelles plantées fin avril / début mai sont levées ou en cours de levée. La levée est imminente sur les parcelles plantées avant le 10 mai.

► Le stade à partir duquel il faut prendre en compte le seuil indicatif de risques est « 30% de levée avec des plantes de la taille d'une demie main ».

Les parcelles levées sont saines pour le moment, **mais l'environnement est contaminé** avec la présence de mildiou sur repousses et en jardins de particuliers.

 **-Le seuil indicatif de risque est atteint à partir d'AUJOURD'HUI sur variétés sensibles, intermédiaires et résistantes sur tous les postes .**

► **ATTENTION: le seuil indicatif de risque pourra continuer à être atteint régulièrement au moins jusqu'au week-end (et sûrement jusqu'en début de semaine prochaine si les prévisions météo se confirment), restez vigilants.**

*☒ Utiliser en priorité des moyens de lutte alternatifs aux traitements conventionnels, des méthodes biologiques ou des solutions de biocontrôle autorisées. En cas de nécessité d'intervention chimique de synthèse, privilégier les produits présentant le plus faible risque pour la santé et l'environnement.*

# DORYPHORES

Evolution du risque



Doryphore adultes en parcelle — Nord de Lille  
Photo : Agriculteur

## SEUIL INDICATIF DE RISQUE :

- Deux foyers de doryphores pour 1000m<sup>2</sup> (un foyer = 2 à 3 pieds avec présence de larves).
- Ou nombreuses larves et adultes disséminés dans la parcelle
- Ou 5% de feuillage détruit

5 parcelles sur les réseaux ont fait l'objet d'observations concernant le doryphore cette semaine.

En parcelle, il se décline sous la forme d'adultes et d'œufs.

Les parcelles levées étant peu nombreuses, les doryphores adultes se concentrent sur la végétation présente (repousses, premiers bouquets en parcelle).

► Aucune destruction importante n'a été remontée pour l'heure sur l'ensemble de la région Hauts de France. **Le seuil indicatif de risque n'est pas atteint.**

-Ils ont été observés sur 2 parcelle à Ponthoile (80) et au nord de Lille (59).

-En outre, de nombreux doryphores ont été observées sur repousses dans des parcelles de betteraves notamment et sur tas de déchets. Il est donc important de gérer les tas de déchets non pas uniquement pour le risque mildiou mais également pour lutter contre les bioagresseurs.

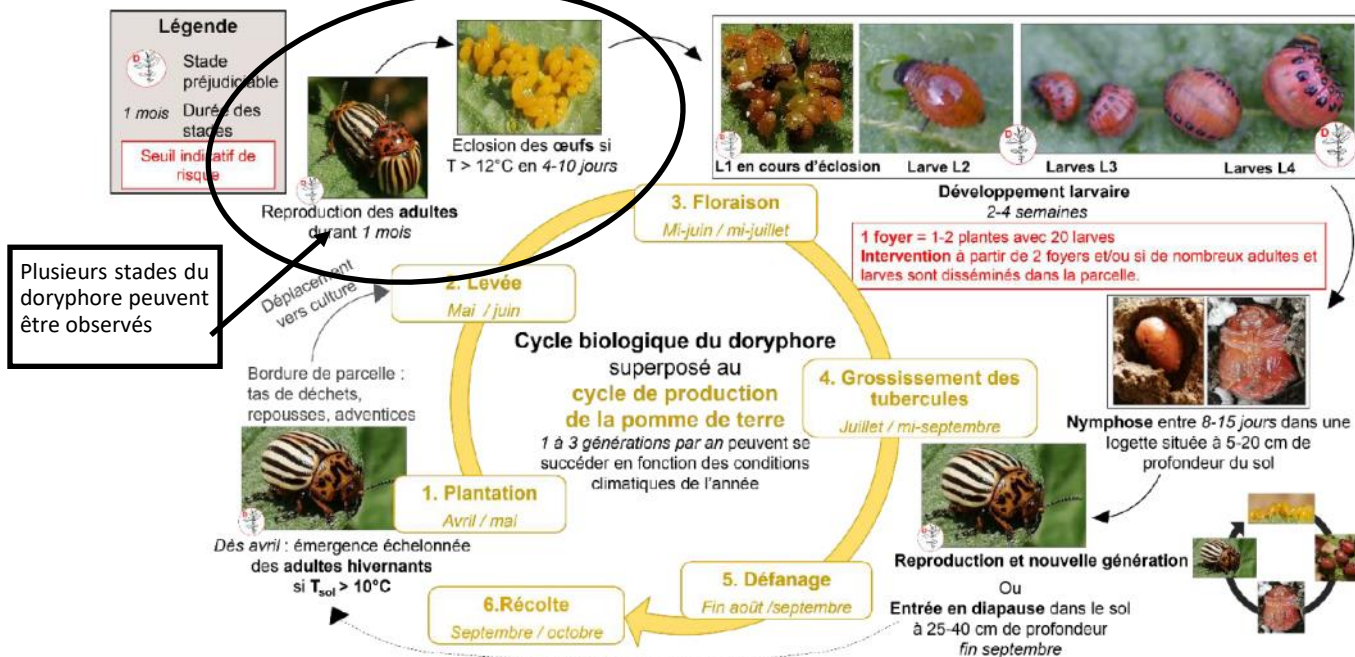
-Enfin , des doryphores à tous les stades ont été observées sur aubergines sous abri à Seclin (59) (adultes, œufs et larves).

► **Observez vos parcelles, détruisez les repousses.**



Doryphore adulte / œufs / larves sur feuilles d'aubergine cultivées sous abri —Seclin (59)  
Photo : O. Pruvost (CA 59/62)

Le cycle biologique du doryphore est présenté à la **Figure 5** ci-dessous.





## PUCERONS



### **SEUIL INDICATIF DE RISQUE :**

- 50% des folioles porteuses de pucerons.
- Ou 5 à 10 pucerons par feuille

**En végétation, 5 parcelles ont fait l'objet de comptages.**

Quelques pucerons ont été observés sur une seule parcelle dans l'Oise (sur Attichy, en variété Heraclea).

**Le seuil indicatif de risque n'est pas atteint.**

## AUXILIAIRES

Les premières coccinelles sont visibles en parcelles (sur Zorba bien développées sur Ponthoile, secteur baie de Somme)

Toutefois, pas d'observations n'ont été remontées vis-à-vis des autres auxiliaires.

**Action pilotée par le ministère chargé de l'agriculture et le ministère chargé de l'écologie, avec l'appui financier de l'Office Français de la Biodiversité, par les crédits issus de la redevance pour pollutions diffuses attribués au financement du plan Ecophyto 2018.**

**Rédactrice et animatrice filière pour le secteur Nord-Pas de Calais :** Christine Haccart - Chambre d'Agriculture du Nord Pas de Calais (Tél : 06.74.35.36.52)

**Animateurs filière pour le secteur Picardie :** Valérie Pinchon - FREDON Hauts de France (Tél : 03.22.33.67.11) et Pierre-Baptiste Blanchant—Chambre d'Agriculture de la Somme (Tél : 03.22.95.51.20)

**Expertise Milèos :** Arvalis Institut du Végétal (Tél : 03.22.85.75.60)

**Bulletin édité sur la base des observations réalisées par les partenaires du réseau :** Arvalis Institut du Végétal, AgroPomConseil, M.Bossaert A2D, Cérésia, CETA de Ham, GR CETA du Soissonnais, CETA des Hauts de Somme, Chambre d'Agriculture de la Somme, Chambre d'Agriculture du Nord Pas de Calais, Chambre d'Agriculture de l'Oise, Comité Nord, Coopérative de Vecquemont, Ducroquet Négoce, Expandis, Ets Charpentier, Coopérative la Flandre, FREDON Hauts-de-France, Le GAPPI, GC la Pomme de Terre, GITEP, Intersnack, IPM France, Ets Jourdain, Ets Loridan, Maison Lecouffe, Mc Cain, Nord Négoce, Pomuni France, Pom'Alliance, Réseau Vitalis, Sana Terra, SAS Sermaplus, Select'up, le SETAB, Soufflet Agriculture, Terre de France, TERNOVEO, Touquet Savour, UNEAL, Ets Vaesken.

Ferme des Tilleuls, M Debarge, GAEC Fourdinier, M Henno, M Ruysen, M Caby, M Lefranc, M Gosse de Gorre, M Cannesson, M Dequeker, M Dequidt, M Clay.

**Coordination et renseignements :** Samuel Bueche - Chambre d'Agriculture du Nord Pas de Calais (Tél: 03.21.60.57.60) et Aurélie Albaut - Chambre d'Agriculture de la Somme (Tél : 03 22 85 32 11).