



Bulletin N°10 - 20 mai 2026

Ce bulletin est produit à partir d'observations ponctuelles. Il donne une tendance de la situation sanitaire régionale : celle-ci ne peut pas être transposée telle quelle à chacune des parcelles.

## SOMMAIRE :

### • Mildiou :

-**Situation sur le terrain** : tous premiers cas de mildiou signalés sur tas déchets, mais la situation reste globalement saine.

-**Risques** : réserve de spores potentielle en baisse, de niveau faible à moyen. Le seuil indicatif de risque est atteint sur de rares postes ce mercredi.

• **Doryphores** : seuil indicatif de risque non atteint.

• **Pucerons** : seuil indicatif de risque non atteint. Initiez vos comptages en parcelle avec la remontée des températures annoncées.

• **Auxiliaires** : Ils s'installent peu à peu.



Fontane plantée le 17/04, 70% de levée, bouquets 1 à 5 cm. Neuville Saint Vaast (62)  
Photo : C.HACCART—CA59/62

**OBSERVATIONS** : 41 parcelles et 7 tas de déchets ont été observés cette semaine.

## SITUATION DANS LA PLAINE :

**Dans le Nord et le Pas de Calais**, sur les 7 derniers jours la pluviométrie moyenne enregistrée est de 26 mm (de 3 mm à 42 mm selon les secteurs). Les précipitations ont été significatives sur la plupart des secteurs, hormis dans quelques zones sur la bordure maritime.

Ces conditions humides favorisent l'efficacité des désherbages chimiques, notamment sur les dernières parcelles plantées. Toutefois, au vu des précipitations et selon les positionnements, des symptômes de phytotoxicité herbicide peuvent être observés.

La levée de la culture se poursuit sans problèmes notables, bien que ralentie par les températures fraîches de la semaine dernière. L'augmentation des températures annoncée pour les prochains jours va être propice à l'élongation des germes et à la levée des dernières parcelles plantées.

Les parcelles plantées fin mars/ début avril sont levées.

Les parcelles plantées autour de la mi-avril sont levées ou en cours de levée.

Les parcelles plantées après le 20 avril ne sont pas généralement pas levées, les plus avancées sont au stade « émergence ».

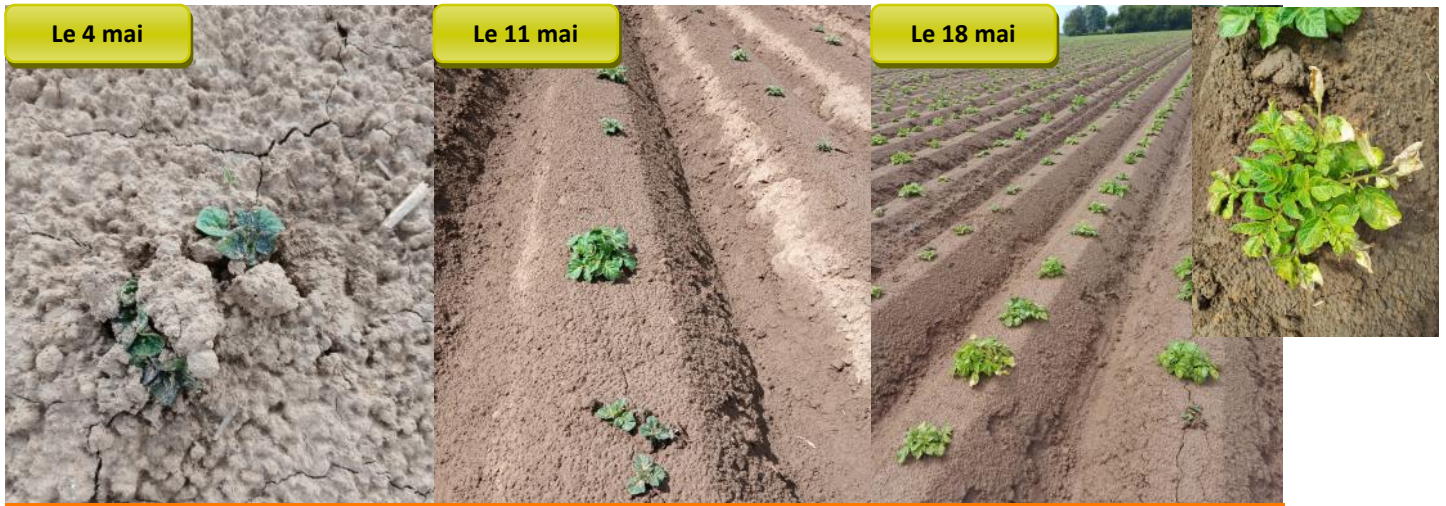
**Dans les départements Picards**, une grande majorité des parcelles observées sont levées : les plus avancées, plantées mi-mars, sont en pleine tubérisation ; les moins avancées oscillent entre non levée - stade cracking et levée.

A la faveur des conditions estivales annoncées pour les prochains jours, nous allons assister à une croissance végétative active.

La moyenne du cumul des pluies depuis ces derniers jours est de 34 mm, sachant que les valeurs vont de 25 mm à 57 mm selon les secteurs. Une pluie qui a permis de bien humidifier la butte. Sur certains secteurs comme le secteur de Montdidier (80), des averses de grêles sont survenues le jour de l'Ascension, provoquant des dégâts en végétation (Cf. photo en p2).

Des symptômes de phytotoxicité sur pommes de terre (applications trop proches de la levée de la pomme de terre) sont toujours visibles en parcelle.

**METEO** : après un début de semaine doux et pluvieux, la météo change radicalement à compter de demain. Une augmentation progressive des températures est annoncée pour atteindre des valeurs estivales entre 25 et 28°C l'après-midi. Ce temps sec, ensoleillé et très chaud pour la saison pourrait perdurer jusqu'en fin de semaine prochaine.



Le 4 mai

Le 11 mai

Le 18 mai

Parcelle de Fontane plantée le 10 avril. Parcelle levée à 100%, bouquets de 2 à 20 cm. Présence de phytotoxicité herbicide. Seclin (59)  
 Photo : C.Haccart—CA 59/62



Le 27 avril

Le 7 mai

Le 18 mai

Evolution de la croissance de végétation sur parcelle variété Colomba - Baie de somme (80)  
 Photo : S. Debruyne (Touquet Savour)

Fontane plantée le 12/04. Emergence. Merville(59)  
 Photo : F.Delassus—CA 59/62

Dégâts de grêle jeudi ascension - Montdidier (80)  
 Photo : S. Debruyne - Touquet Savour



Innovator plantée début avril. Croissance active, boutons floraux. Broxeele (59)  
 Photo : Agriculteur



Fontane plantée le 20 avril. Stade « cracking ». Orchies (59)  
 Photo : C.Haccart—CA 59/62

## MILDIOU :



Evolution du risque



### Situation sur le terrain

Après un mois d'avril sec, les pluies sont de retour depuis le début du mois de mai. Les températures fraîches ont toutefois ralenti le cycle du mildiou. Certains jours, les conditions météo nécessaires aux contaminations ont été réunies, mais les dépassements du seuil indicatif de risque ont été rares car les réserves de spores n'étaient généralement pas suffisantes pour entraîner un déclenchement.

**Deux premier cas de mildiou sur tas de déchets non gérés nous ont été signalés cette semaine :** des taches sporulantes sont présentes à Flavy Le Martel (02), des taches sèches, apparemment anciennes, sont observées à Blangy Tronville (80).

5 autres tas non gérés ont également été observés, sans présence de mildiou :

-Des tas de déchets et d'écarts de triage avec présence de repousses saines : à Villers Bretonneux (80), Longueval (80), Villers l'Hôpital (62) et Sibiville (62).

-Un tas de tubercule sans repousses à Fransart (80).

► Les levées sont en cours ou imminentes, **tous les tas de déchets doivent désormais être gérés de façon efficace** pour éviter le développement du mildiou et sa propagation aux champs cultivés.

► **Les tas de déchets doivent être correctement bâchés** avec une bâche noire qui couvre l'intégralité du tas et qui est bien lestée pour éviter la prise au vent. D'autres méthodes peuvent être utilisées (chaux vive, couverture du tas avec du fumier ou de la terre de déterrage), mais dans tous les cas il faut empêcher de façon durable et efficace les repousses de se développer.

► **Les repousses dans les autres cultures doivent également être gérées au mieux** en adaptant le désherbage de la parcelle (choix de désherbants appropriés) et en favorisant si possible le désherbage mécanique.

► Commencez à **observer et à bien suivre les parcelles dès la levée.**

► Le stade à partir duquel il faut prendre en compte le seuil indicatif de risques est « 30% de levée avec des plantes de la taille d'une demie main ».



Les couples « mildiou/fluazinam », « mildiou/mandipropamide et CAA », « mildiou/oxathiapiproline » et « mildiou/mefenoxam » sont exposés à un risque de résistance. Vous pouvez trouver toutes les informations sur les phénomènes de résistance sur le site R4p via le lien [www.r4p-inra.fr/fr](http://www.r4p-inra.fr/fr)



Il existe des produits de biocontrôle autorisés sur le mildiou de la pomme de terre. Il s'agit de la substance active suivante : *phosphonate de potassium*. Retrouvez la liste actualisée des produits de biocontrôle sur le site : <https://ecophytopic.fr/reglementation/protoger/liste-des-produits-de-biocontrole>



Mildiou sporulant sur tas de déchets—Flavy le Martel (02)  
Photo : J. Aldebert - AgropomConseil



Mildiou sec sur tas de déchets—Blangy Tronville (80)  
Photo : Bruno Poutrain—Coopérative Vecquemont



Tas de déchets - Fransart(80)  
Photo : S. Debruyne - Touquet Savour



Tas de déchets - Longueval (80)  
Photo : G. Trimpeneers - GC Pomme de terre

# Interprétation du tableau des risques mildiou et seuils indicatifs de risque :

Pour que le seuil indicatif de risque soit atteint, il faut que les deux conditions suivantes soient réunies :

❶ Réserve de spores potentielle ayant atteint les niveaux suivants:

- **MOYENNE** pour les variétés sensibles,
- **ELEVEE** pour les variétés intermédiaires,
- **TRES ELEVEE** pour les variétés résistantes,



❷ conditions météorologiques (température et hygrométrie) favorables aux contaminations.

☒ Les dernières colonnes du tableau des risques vous indiquent en fonction de la sensibilité de vos variétés si le seuil indicatif de risque est atteint (OUI) ou pas (NON).

## Précisions importantes :

-Les tableaux mildiou relatent une situation globale issue de l'interprétation de l'ensemble des variables de Miléos. Cette situation peut différer de l'analyse des risques issue de l'OAD Miléos à la parcelle.

-La colonne « réserve spore potentielle » tient compte de la réserve de spores et du potentiel de sporulation. Cela nous permet de prendre une « marge de sécurité » lors de situations où les conditions météo sont changeantes et les risques incertains, dans la mesure où seuls 1 à 2 BSV sont rédigés par semaine (un abonnement individuel à l'OAD Miléos® vous permet de disposer des risques actualisés plusieurs fois par jour et adaptés à votre parcelle).



-Attention, les risques donnés dans le tableau des risques sont valables pour des parcelles non irriguées. L'irrigation peut augmenter le risque en fonction des heures où elle est positionnée.


▶ Voir le BSV n° 7 pour connaître le classement des variétés selon leur sensibilité au mildiou.

**Les conditions climatiques favorables aux contaminations:**

La contamination est possible dès que l'hygrométrie est supérieure à 87%, associée à :

- une température de 21°C durant 8 heures consécutives.
- une température de 14°C durant 10 heures consécutives.
- une température de 10°C durant 13 heures consécutives.



Réduire et améliorer l'utilisation des phytos :  
moins, c'est mieux

**Modèle MILEOS : Mildiou de la pomme de terre**

Le mildiou de la pomme de terre est causé par un champignon, *Phytophthora infestans*. C'est la maladie la plus redoutable pour la culture de la pomme de terre.

Les conséquences des attaques d'infectent selon la période où elles surviennent dans le cycle de la culture. En effet, les attaques précoces perturbent la photosynthèse, et affectent ainsi la formation des tubercules, ce qui provoque une perte partielle ou totale de rendement. Les attaques tardives affectent plus la qualité des tubercules (avant d'entraîner leur destruction lors du stockage).

Les conditions favorables au développement de la maladie sont : une température comprise entre 3 et 20°C (l'optimum est à 21°C), une hygrométrie supérieure à 87% et une végétation dense.

**Description et développement de la maladie**

**Cycle de développement du mildiou**

Le cycle du mildiou est divisé en trois phases :

- La contamination, lors de laquelle les spores ou les zoospores sont portées à la base supérieure de la feuille (la contamination peut également s'opérer au niveau des liges, des bourgeons terminaux et des tubercules).
- L'incubation, durant laquelle la spore émet un filament mycélien qui se dirige à l'intérieur de la feuille.
- La sporulation, phase de formation de sporangiozoïtes à la base inférieure de la feuille (formation d'un feuillage blanc) et de libération des zoospores et des spores.

De la contamination hivernale à la formation de l'éclosion primaire (1) au printemps.

En fin de saison le mildiou forme des sporangies (2) dans les tubercules (séchets, acides de frage, tubercules non utilisés et stockés à l'air). Au printemps, le mycélium donne des sporangies (3) qui sont disséminés par le vent et la pluie jusqu'à l'air de distance des types primaires. En fonction des conditions de température, la contamination de la végétation (feuilles, liges et bourgeons) peut se faire soit directement par les sporangies soit indirectement par les spores libérées par les sporangies.

(1) Incubation primaire: spores libérées au printemps qui vont contaminer les champs de pomme de terre, les résidus de pomme de terre dans les autres cultures et les autres cultures.

(2) Mycélium: partie végétative des champignons, forme de filaments ramifiés.

(3) Sporangie: structure végétale qui contient des zoospores.

(4) Sporangiozoïte: organe végétal qui porte les spores.

Interprétation du tableau des risques mildiou du Bulletin de Santé du Végétal

**Statut phytosanitaire**

Les données phytosanitaires ont une valeur de 0 (absence de maladie) à 100 (présence de la maladie de 7 cm de hauteur).

**Date des observations du seuil indicatif de risque (dans les 7 derniers BSV)**

Il s'agit des dates où le seuil indicatif de risque a été atteint durant le semaine précédente. La notation de BSV, dans certaines, les parcelles doivent être protégées.

**Risque mildiou**

Il correspond au niveau de risque mildiou (très faible, moyen, élevé ou très élevé). Il tient compte de la réserve de spores et du potentiel de sporulation. Il correspond à la somme des spores libérées précédentes dans l'abonnement qui peuvent donner au mildiou des conditions climatiques sont favorables.

Parcelle	Statut phytosanitaire	Date des observations du seuil indicatif de risque (dans les 7 derniers BSV)	Seuil indicatif de risque atteint			Risque mildiou
			Moins de 100	Entre 100 et 200	Plus de 200	
Parcelle 1	100	10/05	OUI	OUI	OUI	Élevé
Parcelle 2	50	10/05	OUI	OUI	OUI	Élevé
Parcelle 3	20	10/05	OUI	OUI	OUI	Élevé
Parcelle 4	10	10/05	OUI	OUI	OUI	Élevé
Parcelle 5	5	10/05	OUI	OUI	OUI	Élevé
Parcelle 6	0	10/05	OUI	OUI	OUI	Élevé
Parcelle 7	0	10/05	OUI	OUI	OUI	Élevé
Parcelle 8	0	10/05	OUI	OUI	OUI	Élevé
Parcelle 9	0	10/05	OUI	OUI	OUI	Élevé
Parcelle 10	0	10/05	OUI	OUI	OUI	Élevé

**Seuil indicatif de risque - Niveau de protection**

Le seuil indicatif de risque est basé sur la protection. Niveau de protection mildiou à partir duquel le parcelle doit être protégée avec un fongicide pour éviter l'apparition des premiers symptômes au champ.

**Seuil de sensibilité moyen:**

- OUI pour une catégorie de parcelles sensibles, le risque mildiou est suffisant et les conditions météorologiques sont favorables aux contaminations; le parcelle doit être sous protection;
- MOI pour une catégorie de parcelles sensibles, le risque mildiou n'est pas suffisant; les conditions météorologiques ne sont pas favorables aux contaminations; le seuil indicatif de risque n'est pas atteint; le parcelle peut être sous protection.

Si vous souhaitez en savoir plus sur le cycle du mildiou, les mesures prophylactiques, le modèle Mileos® et l'interprétation des risques, une fiche détaillée à été rédigée par les animateurs BSV.

Vous pouvez la télécharger en cliquant sur le lien ci-dessous,

[\*\*Lien vers la fiche mildiou et Mileos®\*\*](#)

## DEPARTEMENTS PICARDS

### Départements Picards -Tableau des risques mildiou établi à partir du modèle Mileos® le 20 mai 2026 :

	Stations météorologiques	Dates de dépassement du seuil indicateur de risque durant les 7 derniers jours	Réserve de spores potentielle	Seuil indicatif de risque atteint du 20 au 22 mai			Pluviométrie depuis du 13 au 20 mai
				Variété sensible	Variété intermédiaire	Variété résistante	
Grand Amiénois / 3 Vallées	Vron	Aucune	Faible	NON	NON	NON	37,2
	Boves	Aucune	Faible	NON	NON	NON	48,2
	Inval	Aucune	Faible	NON	NON	NON	-
	Thieulloy l'Abbaye	Aucune	Faible	NON	NON	NON	39,2
Chaunois / Soissonnais	Coucy la Ville	Aucune	Faible	NON	NON	NON	43,8
	Saint Christophe à Berry	Aucune	Faible	NON	NON	NON	42,2
Grand Laonnois	Ebouleau	Aucune	Faible	NON	NON	NON	24,0
	Marchais	Aucune	Faible	NON	NON	NON	24,5
Santerre Hauts de Somme /Saint Quentinois / Source et vallées	Attilly	Aucune	Faible	NON	NON	NON	36
	Templeux le Guérard	Aucune	Faible	NON	NON	NON	36,4
	Curly	Aucune	Faible	NON	NON	NON	34,8
	Aizecourt le Haut	Du 17 au 19 mai	Faible	NON	NON	NON	25,2
Sud de l'Aisne	Verdilly	18-mai	Faible	NON	NON	NON	25,0
Compiègnois / Grand Beauvaisis / Thelle Vixin sablons / Sud de l'Oise	Barbery	14 et 15 mai	Faible	NON	NON	NON	40,8
	Catenoy	14 - 17 et 18 mai	Faible	NON	NON	NON	25,0
	Rothois	Aucune	Faible	NON	NON	NON	30,6
Thierache	Grougis (Forté)	Aucune	Faible	NON	NON	NON	33,0
	Le Hérie la Vieville	Aucune	Faible	NON	NON	NON	44,6
Trait Vert	Attichy	Aucune	Faible	NON	NON	NON	56,6
	Marcelcave	Aucune	Faible	NON	NON	NON	15,7
	Vauvillers	14 et 15 mai	Faible	NON	NON	NON	12,6

Le tableau des risques mildiou est réalisé à partir de prévisions météorologiques à 48 heures. Si les conditions météorologiques constatées diffèrent des prévisions (pluies, brumes, brouillard...) il se peut que les risques évoluent.

### Départements Picards - Situation au niveau de Mileos® et analyse des risques du 20 au 22 mai :

#### SITUATION AU NIVEAU DE MILEOS®

Très localement, des contaminations ont eu lieu la semaine passée, sur la période du 14 au 19 mai, sur les stations de Aizecourt le Haut, Verdilly, Barbery, Catenoy et Vauvillers.

A nouveau, la réserve de spores potentielle est faible (<2), insuffisante pour entrainer de nouvelles contaminations.

La remontée des températures associée à de possibles épisodes orageux pourrait réactiver la maladie.

#### ANALYSE DES RISQUES

##### Mildiou observé sur 1 tas de déchets (02)

##### Pas de mildiou observé en parcelle, repousses et jardins particuliers

➤ Le stade à partir duquel il faut prendre en compte le seuil indicatif de risques est « 30% de levée avec des plantes de 5 cm (taille d'une demie main) ».

Le seuil indicatif de risque n'est pas atteint sur la période du 20 au 22 mai, sur l'ensemble des postes climatiques quelle que soit la variété

📦 Sur la base des observations réalisées sur les seules parcelles du réseau d'épidémiosurveillance, l'évaluation du risque pour ce bioagresseur indique qu'aucune intervention n'est nécessaire à ce stade. Une observation directe de vos propres parcelles vous permettra de confirmer ou non cette évaluation du risque.

## **DEPARTEMENTS NORD et PAS DE CALAIS**

**Nord et Pas De Calais -Tableau des risques mildiou établi à partir du modèle Mileos® le 20 mai 2026 :**

	Stations météorologiques	Dates de dépassement du seuil indicateur de risque durant les 7 derniers jours	Réserve de spores potentielle	Seuil indicateur de risque atteint du 20 au 22 mai			Pluviométrie depuis le 13 mai
				Variété sensible	Variété intermédiaire	Variété résistante	
Scarpe / Hainaut / Cambrésis/Thiérache	Avesne les Aubert	Aucune	Faible	NON	NON	NON	41
	Esnes	Aucune	Faible	NON	NON	NON	38
	Fressies	Aucune	Moyenne	OUI	NON	NON	35
	Ohain	Aucune	Faible	NON	NON	NON	
	Thiant	Aucune	Faible	NON	NON	NON	35
Artois / Ternois / Pays de Montreuil	Ambricourt	Aucune	Faible	NON	NON	NON	35
	Aix Noulette	Aucune	Faible	NON	NON	NON	17
	Berles au Bois	Aucune	Faible	NON	NON	NON	37
	Bonnières	Aucune	Faible	NON	NON	NON	25
	Boursies	Aucune	Faible	NON	NON	NON	34
	Croisette	Aucune	Faible	NON	NON	NON	36
	Ecuires	Aucune	Faible	NON	NON	NON	37
	Gomicourt	Aucune	Faible	NON	NON	NON	26
	Haucourt	Aucune	Faible	NON	NON	NON	42
	Hermaville	Aucune	Faible	NON	NON	NON	30
	Izel-les-Equerchin	Aucune	Faible	NON	NON	NON	30
	Saint Pol sur Ternoise	Aucune	Faible	NON	NON	NON	
	Ternas	Aucune	Faible	NON	NON	NON	31
	Tilloy Les Moflaines	Aucune	Faible	NON	NON	NON	35
Bethunois / Plaine de la Lys / Pays d'Aire	Auchy les Mines	Aucune	Faible	NON	NON	NON	20
	Calonne Sur La Lys	Aucune	Moyenne	OUI	NON	NON	10
	Hesdigneul Les Béthune	Aucune	Faible	NON	NON	NON	25
	Lillers	Aucune	Faible	NON	NON	NON	
	Lorgies	Aucune	Faible	NON	NON	NON	30
	Mametz	Aucune	Faible	NON	NON	NON	
Région de Lille / pévèle	Allesnes les Marais	Aucune	Faible	NON	NON	NON	25
	Frelinghien	Aucune	Faible	NON	NON	NON	17
	Orchies	Aucune	Faible	NON	NON	NON	34
Flandres / Wateringues / Collines guinoises	Andres	Aucune	Faible	NON	NON	NON	17
	Bailleul	Aucune	Faible	NON	NON	NON	13
	Caestre	Aucune	Faible	NON	NON	NON	18
	Hondschoote	Aucune	Faible	NON	NON	NON	23
	Merckeghem	Aucune	Faible	NON	NON	NON	21
	Pitgam	Aucune	Faible	NON	NON	NON	18
	Steenbecque	Aucune	Faible	NON	NON	NON	
	Teteghem	Aucune	Faible	NON	NON	NON	23
	Vieille Eglise	Aucune	Faible	NON	NON	NON	3
	Wormhout	Aucune	Faible	NON	NON	NON	23
	Zuytpeene	Aucune	Faible	NON	NON	NON	26

Le tableau des risques mildiou est réalisé à partir de prévisions météorologiques à 48 heures. Si les conditions météorologiques constatées diffèrent des prévisions (pluies, brumes, brouillard...) il se peut que les risques évoluent.

## **Nord et Pas de Calais - Situation au niveau de Mileos® et analyse des risques du 20 au 22 mai :**

### **ANALYSE DES RISQUES**

Depuis le BSV de la semaine dernière, les conditions météorologiques ont été favorables au mildiou du dimanche 17 au mardi 19 mai (précipitations, hygrométrie élevée, températures assez favorables), mais elles n'ont pas entraîné de déclenchement du modèle car les réserves de spores étaient insuffisantes pour que le seuil indicatif de risque soit atteint.

☑ Pour rappel, lorsque la réserve de spore est faible (<2), elle est insuffisante pour entraîner un déclenchement du modèle.

**Les réserves de spores potentielles sont à la baisse depuis le début de semaine, elles sont repassées sous le seuil de 2 sur la grande majorité des postes.** Leur niveau est donc généralement faible, sauf sur les postes de Fressies et Calonne Sur La Lys où il reste moyen aujourd'hui et ne baissera qu'à compter de demain (cf 4ème colonne du tableau des risques).

☑ Pour rappel, il faut que la réserve de spores soit au minimum à un niveau « moyen » et que les conditions météorologiques soient favorables au mildiou pour que le seuil indicatif de risque soit atteint (voir explications détaillées en page 3).

-**Aujourd'hui**, les conditions climatiques (pluie, hygrométrie élevée, températures douces) sont favorables au mildiou mais la réserve de spores est trop basse sur la plupart des postes pour que le seuil indicatif de risque soit atteint, sauf à Fressies et Calonne Sur la Lys.

-**A compter de jeudi et pour le week-end** : les températures en augmentation couplées à un temps sec ne devraient pas être favorables au mildiou. De plus les réserves devraient rester faibles sur l'ensemble des postes encore quelques jours. Le seuil indicatif de risque ne devrait pas être atteint.

### **SITUATION AU NIVEAU DE MILEOS®**

Le stade des parcelles va de « non levée » à « début croissance active » selon la date de plantation.

☑ Le stade à partir duquel il faut prendre en compte le seuil indicatif de risques est « 30% de levée avec des plantes de 5 cm (taille d'une demie main) ».

Pour le moment, les parcelles levées sont saines et l'environnement (tas de déchets non gérés, repousses, jardins de particuliers) est sain également.

• **Le seuil indicatif de risque est atteint ce mercredi, sur variétés sensibles, sur les postes de Fressies et Calonne sur la Lys.**

☒ Utiliser en priorité des moyens de lutte alternatifs aux traitements conventionnels, des méthodes biologiques ou des solutions de biocontrôle autorisées. En cas de nécessité d'intervention chimique de synthèse, privilégier les produits présentant le plus faible risque pour la santé et l'environnement.

• **Le seuil indicatif de risque n'est pas atteint sur la période de 20 au 22 mai, sur tous les autres secteurs, quelle que soit la sensibilité variétale. Les parcelles peuvent rester sans protection.**

☒ Sur la base des observations réalisées sur les seules parcelles du réseau d'épidémiosurveillance, l'évaluation du risque pour ce bioagresseur indique qu'aucune intervention n'est nécessaire à ce stade. Une observation directe de vos propres parcelles vous permettra de confirmer ou non cette évaluation du risque.

# POINT RAVAGEURS



## ■ PUCERONS

Après un démarrage en trombe début mai, les conditions climatiques froides, pluvieuses et venteuses de ces 8 derniers jours ont été défavorables aux pucerons, que cela soit en cuvette, comme en parcelles.

11 parcelles ont été observées cette semaine.

Des pucerons en nombres modérés sont signalés dans 6 parcelles situées à Fourcigny, Vaux Marquenneville et Crémery (80) ; Maast en Violaïne (02) ; Attichy (60) et Herlincourt (62).

Ponctuellement, le nombre de pucerons peut-être plus important.

- ▶ **le seuil indicatif de risque n'est pas atteint**
- ▶ **A la faveur de la remontée des températures, les pucerons seront certainement de retour prochainement.**
- ▶ **Initiez vos 1ers comptages en parcelles dès lors que les plantes font 15 à 20 cm.**



*Puceron ailé en parcelle - Maast et Violaïne (02)*

*Photo : A. Hayer - Teravia*



## ☒ METHODES DE COMPTAGE DES PUCERONS

Deux méthodes de comptage des pucerons vous permettent d'évaluer les dégâts par ponction de sève et de savoir si le seuil indicatif de risque est atteint dans votre parcelle.

**Vous accédez à la méthodologie en cliquant sur la fiche ci-contre.**

- ☒ Attendre que les plantes fassent 15 à 20 cm pour démarrer les comptages

## ■ DORYPHORES

A l'instar des pucerons, les doryphores ont également été sensibles aux conditions météorologiques automnales de ces derniers jours et par conséquent ils se sont fait plus discrets.

Sur 7 parcelles observées, **aucune présence** du bio-agresseur n'est notée.

En revanche, sur repousses, des pontes sont visibles.

- ▶ **Le seuil indicatif de risque n'est pas atteint.**



*Larve de Doryphore - Le Paraclet (80)*

*Photo : FREDON Hauts-de-France*

**LE DORYPHORE : UN RAVAGEUR DE LA POMME DE TERRE EN RECRUESCENCE**

Salomé JOUBERT, Amandine MOLLET, Karine PETIT et Sandrine OSTRE

**LE DORYPHORE ORIGINE, DÉGÂTS**

*Leptinotarsa decemlineata*, couramment appelé doryphore, est un coléoptère de la famille des Chrysomélidés (Figure 1). Cet insecte est originaire du Mexique, avec comme plante hôte d'origine *Solanum angustifolium*. Le doryphore a été observé pour la première fois en France en 1922. Il s'est progressivement répandu dans toute la France et dans plusieurs pays limitrophes.

Le doryphore se nourrit de nombreuses plantes appartenant à la famille des Solanacées. Il est notamment préjudiciable sur les cultures de pomme de terre, aubergine et tomate. Il s'attaque aussi à des solanacées considérées comme des adventices telles que la morelle noire, la morelle douce-amère ou le datura.

Le doryphore est un ravageur en recrudescence en Hauts-de-France ces dernières années. Sur **potatoes de terre**, les attaques des doryphores sur le système aérien (feuilles et tiges) causent des dégâts à la floraison (Figure 2).

Figure 2 : Dégâts de larve de doryphore sur feuilles de pomme de terre © FREDON Hauts-de-France.

Deux chiffres-clés : 100% de défoliation occasionnelle à la floraison induit une diminution de 60% de la production de tubercule (en taille et en nombre). Un adulte peut dévorer jusqu'à 10 cm<sup>2</sup> de feuilles par jour, tandis qu'une larve peut en consommer environ 40 cm<sup>2</sup> durant son développement.

**MIEUX (RE)CONNAÎTRE LE DORYPHORE**

Les différents stades de développement du doryphore sont très reconnaissables (Figure 3). Les adultes ont un corps de forme arrondie, mesurant environ 10 mm de longueur pour 7 mm de largeur. Leur tête est de couleur orange tandis que leurs élytres arborent 10 raies noires caractéristiques sur un fond jaune-orangé.

Une ponte de doryphore est constituée de 10 à 50 œufs, généralement pondus sur la face inférieure des feuilles. Les œufs sont de couleur jaune-orangé, allongés et cylindriques, ils mesurent environ 1,5 mm de longueur. Une fois que l'œuf a éclot, la jeune larve passe par 4 stades larvaires puis une nymphose dans le sol avant d'émerger en tant qu'adulte. Les 4 stades larvaires sont reconnaissables à leur corps de couleur rouge-orangé, avec leur dos arqué et leurs 2 rangées de taches noires sur les côtés de l'abdomen.

Figure 3 : Stades adultes, œufs et larvaires du doryphore © FREDON Hauts-de-France.

FREDON Hauts-de-France  
 Organisme à Vocation Sanitaire (OVS) végétal - Fonction membre de FREDON France - Réseau des FREDON et FOGDON  
 Siège social et administratif : 35, rue Bergeret - 62700 LOOS-EN-GOHELLE - Tél : 03-21-08-62-90  
 Site technique d'ARNHEM : 19 bis, rue Alexandre Dumas - 60006 AMIENS Cedex 3 - Tél : 03-23-33-47-10  
 Sites techniques de LOOS-en-Gohelle : 21 et 265, rue Brocquere - 62700 LOOS-EN-GOHELLE - Tél : 03-21-08-62-90  
 Courriel : [freodon@freodon-nf.fr](mailto:freodon@freodon-nf.fr) - Site : <http://freodon.hauts-de-france.fr> Fiche 2021/37 Octobre 2021

## AUXILIAIRES

Des coccinelles adultes sont remarquées en parcelles sur les sites de Maast et Violaine (02) et Pernois (80).

La présence de cantharides (*Cf. photo ci-dessous*) est signalée sur le site de Seclin (62).

C'est un coléoptère qui apporte un soutien dans la lutte contre les pucerons. Elle s'alimente de pucerons et également de nectar et de pollen de fleurs.

➡ Il est utile de rester sensible à la présence des auxiliaires et de prendre conscience qu'ils sont un atout majeur pour réguler les ravageurs.



Cantharide sur feuillage (Seclin—62)  
Photo : C. Haccart - CA59/62



Coccinelle adulte en parcelle - Maast et Violaine (02)  
Photo : A. Hayer - Teravia

Action pilotée par le ministère chargé de l'agriculture et le ministère chargé de l'écologie, avec l'appui financier de l'Office Français de la Biodiversité, par les crédits issus de la redevance pour pollutions diffuses attribués au financement du plan Ecophyto 2018.

Rédactrice et animatrice filière pour le secteur Nord-Pas de Calais : Christine Haccart - Chambre d'Agriculture du Nord Pas de Calais (Tél : 06.74.35.36.52)

Animateurs filière pour le secteur Picardie : Valérie Pinchon - FREDON Hauts de France (Tél : 03.22.33.67.11) et Pierre-Baptiste Blanchant—Chambre d'Agriculture de la Somme (Tél : 03.22.95.51.20)

Expertise Miléos : Arvalis Institut du Végétal

Bulletin édité sur la base des observations réalisées par les partenaires du réseau : AG Conseil, Arvalis Institut du Végétal, AgroPomConseil, Campus agro environnemental 62, CERESIA, CETA des Hauts de Somme, Chambre d'Agriculture de la Somme, Chambre d'Agriculture du Nord Pas de Calais, Chambre d'Agriculture de l'Oise, Chambre d'Agriculture de l'Aisne, Comité Nord, Coopérative de Vecquemont, Desmazières SA, Expandis, FREDON Hauts-de-France, Le GAPPI, GC la Pomme de Terre, Intersnack, IPM France, Ets Jourdain, Mc Cain, Pom'Alliance, Réseau Vitalis, Sana Terra, Select'up, le SETAB, SRAL, Touquet Savour.

Ferme des Tilleuls, M Debarge, M Henno, M Ruysen, M Caby, M Lefranc, M Gosse de Gorre, M Cannesson, M Dequeker, M Dequidt, M Clay, M Boinet.

Coordination et renseignements : Samuel Bueche - Chambre d'Agriculture du Nord Pas de Calais (Tél: 03.21.60.57.60)

Aurèlie Albaut - Chambre d'Agriculture de la Somme (Tél : 03 22 85 32 11).

