



Animateurs référents

Elodie GAGLIARDI
ARVALIS
06.30.65.55.03
e.gagliardi@arvalis.fr

Hervé GEORGES
CA80
06.86.37.56.41
h.georges@somme.cha
mbagri.fr

A RETENIR :

Lin fibre d'hiver :

- Premiers arrachages retardés par les pluies.

Lin fibre de printemps :

- Oïdium : Toujours une légère progression.
- De nombreux cas de verse constatés.
- Reconnaître les symptômes de septoriose.

METEOROLOGIE

Semaine marquée par des températures modérées et des pluies intermittentes et parfois violentes à l'origine de nombreuses situations versées, et dans de rares cas de la casse de tiges est visible.

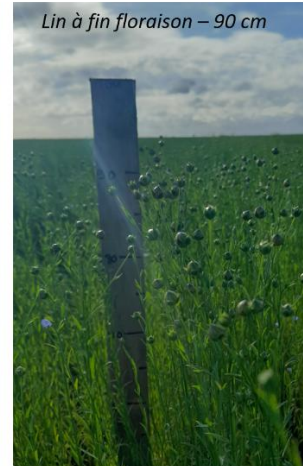
Ramona semée le 18/03 à Ernes (14)

(Photos : Laura EPINEAU, FREDON Normandie)

Verse du lin à plusieurs reprises sur la parcelle



Lin à fin floraison – 90 cm



Directeur de la publication

Sébastien WINDSOR
Président des Chambres
d'agriculture de Normandie

BSV consultable sur les sites de la DRAAF, des Chambres d'agriculture et des partenaires du programme

A consulter sur normandie.chambres-agriculture.fr

Action de la Stratégie Écophyto 2030 pilotée par les ministères chargés de l'Agriculture, de l'Environnement, de la Santé et de la Recherche, avec le soutien financier de l'Office Français de la Biodiversité

Financé dans le cadre de la stratégie **écophyto**



LE RESEAU D'OBSERVATION CETTE SEMAINE

Cette semaine, 21 parcelles de lin fibre de printemps ont été observées.

Localisation des parcelles observées cette semaine :

Département	14	27	59	60	62	76	80	Tot
Lin fibre printemps (nb de parcelles)	3	5	2	2	2	2	5	21



Avec le soutien financier de



Avec le soutien financier de la région Hauts de France

Ce bulletin est une publication gratuite, réalisée en partenariat avec

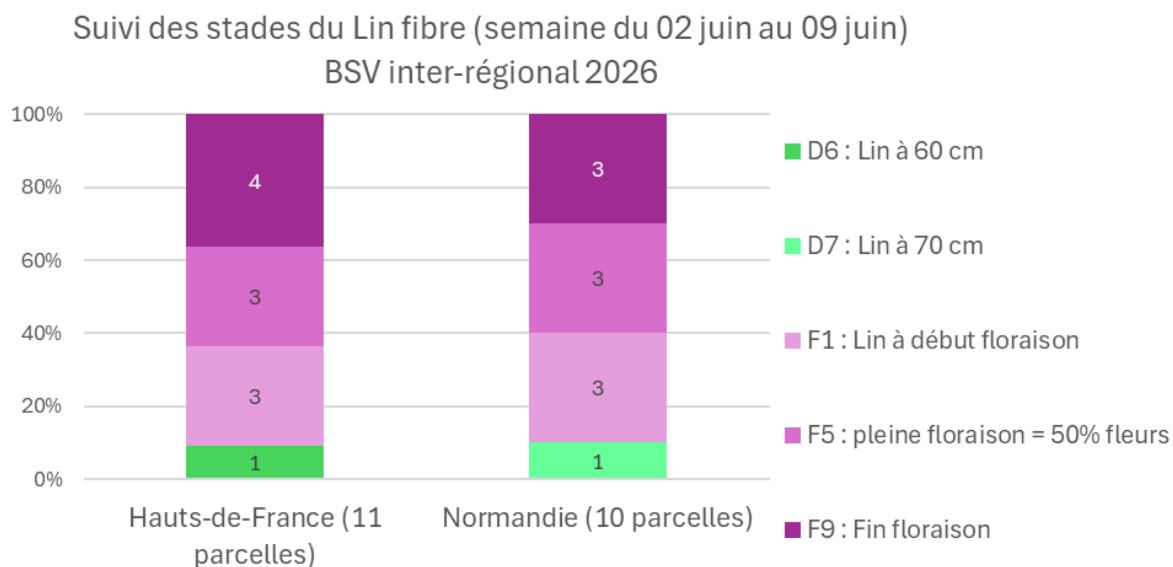
Chambres d'agriculture, FREDON, DRAAF Normandie, DRAAF Hauts-de-France, producteurs, GRCETA 27, coopératives et teillages privés impliqués dans le réseau d'observation

STADES

Les stades vont de 60 cm à fin floraison avec une majorité entre mi et fin floraison.

Les observateurs remontent des cas de verse parfois précoces dès le stade 50-60 cm. Certaines parcelles se sont déjà couchées et relevées plusieurs fois.

Le retour de conditions sèches, chaudes et moins venteuses serait profitable au redressement des linières.



Lin au stade mi-floraison
Abbeville (80)
(Photo : H. GEORGES - CA 80)



Parcelle de lin 100% versée
Secteur Crécly-en-Ponthieu (80)
(Photo : H. GEORGES – CA 80)

SUIVI DES CULTURES

Ce bulletin est une publication gratuite, réalisée en partenariat avec

Chambres d'agriculture, FREDON, DRAAF Normandie, DRAAF Hauts-de-France, producteurs, GRCETA 27, coopératives et teillages privés impliqués dans le réseau d'observation

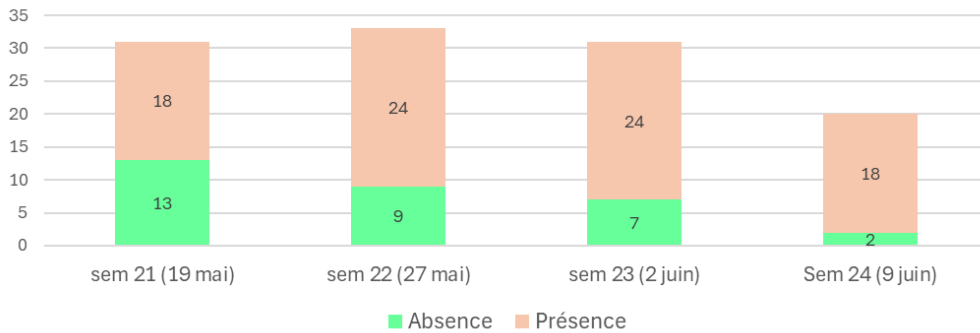
OÏDIUM

L'oïdium progresse encore légèrement cette semaine sur les 18 parcelles touchées (fréquence moyenne 81% allant de 10 à 100%). L'intensité de la maladie reste contenue (moyenne de 33% avec une variation de 5 à 80%).

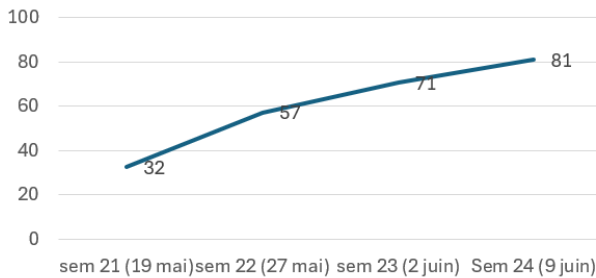


Signalons que 2 parcelles restent indemnes.

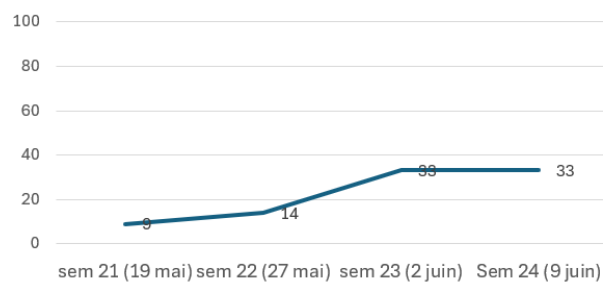
Oïdium - Présence / Absence (nombre de parcelles)
BSV Lin fibre inter-région 2026



Progression de la FREQUENCE de plantes touchées (%) par l'Oïdium depuis 1 mois (sur les parcelles touchées)



Progression de l'INTENSITE (% d'oïdium par plante) depuis 1 mois (sur les parcelles touchées)



En résumé : pas d'explosion de la maladie cette semaine même si elle a tendance à se généraliser.

L'apport des produits de Biocontrôle se confirme cette année.

Seuil de nuisibilité : dès apparition des premières étoiles d'oïdium

Analyse du risque :

Une hygrométrie forte au sol et une végétation luxuriante (fortes densités, fertilisation azotée excessive, ...) sont des facteurs à risque. **Le contexte météorologique actuel est toujours favorable à la progression de cette maladie.**

Maladie à surveiller jusqu'au stade mi-floraison, donc de moins en moins de parcelles sont concernées.

Méthodes alternatives (prophylaxie) :

- Respect d'un intervalle d'au moins 6 ans entre deux lins
- Lutte variétale
- La densité de semis (viser un peuplement compris entre 1600 et 1800 pieds/m²)
- Raisonnement de la fertilisation azotée

Ce bulletin est une publication gratuite, réalisée en partenariat avec

Chambres d'agriculture, FREDON, DRAAF Normandie, DRAAF Hauts-de-France, producteurs, GRCETA 27, coopératives et teillages privés impliqués dans le réseau d'observation



Présence d'oidium notée à 15% d'intensité
Millencourt en Ponthieu (80)
(Photo H. GEORGES – CA80)



Présence d'oidium noté à 80% d'intensité.
Ernes (14)
(Photo : Laura Epineau - FREDON Normandie)

THRIPS

Les lins ne sont plus en période de risque (stade boutons floraux dépassé), mais des thrips sont malgré tout régulièrement observés.

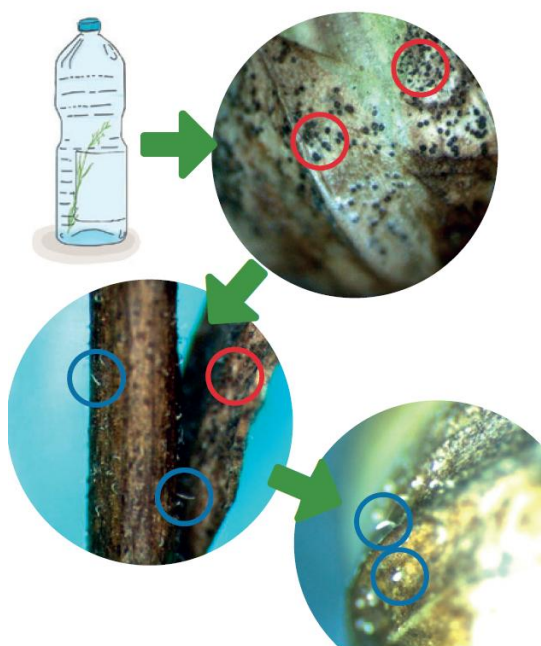
SEPTORIOSE

7 parcelles ont été observées sur septoriose cette semaine dont 3 avec présence de symptômes. Ces parcelles sont situées dans l'Eure.

Reconnaissance des symptômes de septoriose :

Des taches circulaires brunes apparaissent sur les feuilles les plus basses, puis les symptômes foliaires progressent vers le haut de la plante à la faveur des pluies. Des pycnides noires (des fructifications asexuées qui contiennent les spores) se forment sur les tissus nécrosés.

Diagnostic de la septoriose sur lin (photos d'archive : Arvalis)



Pour confirmer le diagnostic septoriose :

- Prélever quelques plantes atteintes et mettre en incubation pendant 24h (bouteille d'eau humide) à T° ambiante
- Observer à la loupe : présence de pycnides noires (cercles rouges) et présence de cirrhes (cercles bleus)
- Sur tiges, aspect zébré.

Attention à ne pas confondre avec la brunissure du lin (causée par *Kabatiella lini*), qui présente des zébrures sur tiges, mais il n'y a pas d'atteintes sur les feuilles.

Seuil de nuisibilité : Sur septoriose, il n'existe pas de seuil défini

Situations à risque :

- Printemps doux et humide. Averses fréquentes.
- Raccourcissement des rotations
- Parcelle conservant l'humidité
- Présence de verse

Méthodes alternatives (prophylaxie) :

Pas de résistance variétale connue à ce jour.
Respecter un délai de 6 ans entre 2 lins
Eviter les surdensités

Consulter les notes nationales Biodiversité :

(ou Rendez-vous sur la page EcophytoPIC : <https://ecophytopic.fr/pic/prevenir/notes-nationales-biodiversite/>)



Note nationale : Scarabée japonais



B Méthodes alternatives : des produits de biocontrôle existent

Note DGAL du 22/06/2023 qui établit la liste des produits phytopharmaceutiques de biocontrôle, au titre des articles L.253-5 et L.253-7 du code rural et de la pêche maritime.

Le BSV est un outil d'aide à la décision, les informations données correspondent à des observations réalisées sur un échantillon de parcelles régionales. Le risque annoncé correspond au risque potentiel connu des rédacteurs et ne tient pas compte des spécificités de chaque exploitation. Par conséquent, les informations renseignées dans ce bulletin doivent être complétées par des observations à la parcelle avant toute prise de décision.

Ce bulletin est une publication gratuite, réalisée en partenariat avec

Chambres d'agriculture, FREDON, DRAAF Normandie, DRAAF Hauts-de-France, producteurs, GRCETA 27, coopératives et teillages privés impliqués dans le réseau d'observation

ENQUETE

« *Vous lisez le BSV ? Votre avis compte*

<https://sondages.inrae.fr/index.php/375212?lang=fr>

Dans le cadre d'une étude sur le BSV 2.0, le [CST Ecophyto](#), comité indépendant de gouvernance de la stratégie Ecophyto, mène une **enquête auprès des lecteurs du BSV** pour mieux comprendre leurs usages, la valeur qu'ils lui accordent et leurs attentes. Les résultats alimenteront l'élaboration de recommandations sur le dispositif.

La réponse à ce questionnaire vous demandera environ **15 minutes**. L'enquête sera ouverte du 26 mai au 26 juin. Les réponses sont **anonymes** mais si vous souhaitez **recevoir une synthèse** des résultats et le rapport final, vous pouvez laisser votre adresse e-mail en fin de questionnaire.

Ce retour sera précieux pour cette étude, et l'équipe du CST Ecophyto vous **remercie** par avance du temps que vous y consacrerez. »

Ce bulletin est une publication gratuite, réalisée en partenariat avec

Chambres d'agriculture, FREDON, DRAAF Normandie, DRAAF Hauts-de-France, producteurs, GRCETA 27, coopératives et teillages privés impliqués dans le réseau d'observation