

### Un BSV lin fibre interrégional !

#### A retenir

- En lin fibre d'hiver, plus de la moitié des parcelles ont atteint le stade « boutons floraux ». La surveillance de l'oïdium et des thrips est encore nécessaire jusqu'à la pleine floraison.
- En lin fibre de printemps, les semis sont encore en cours. Les altises sont à surveiller dès les premières éclaircies.

### LE RESEAU D'OBSERVATIONS

Cette semaine, le réseau est constitué de 47 parcelles :

	14	27	60	76	80	62	02	Total
LFH		1	3		4	6		14
LFP		6	9	3	5	7	2	33
<b>Total</b>	<b>7</b>	<b>12</b>	<b>3</b>	<b>9</b>	<b>13</b>	<b>2</b>	<b>1</b>	<b>47</b>

### LIN FIBRE D'HIVER

#### STADES

Cette semaine, les conditions météorologiques fraîches ont ralenti la croissance des linières. Dans certaines parcelles, les lins atteignent des hauteurs entre 80 et 90cm. Sur 14 parcelles, 8 sont au stade « Boutons floraux visibles ».

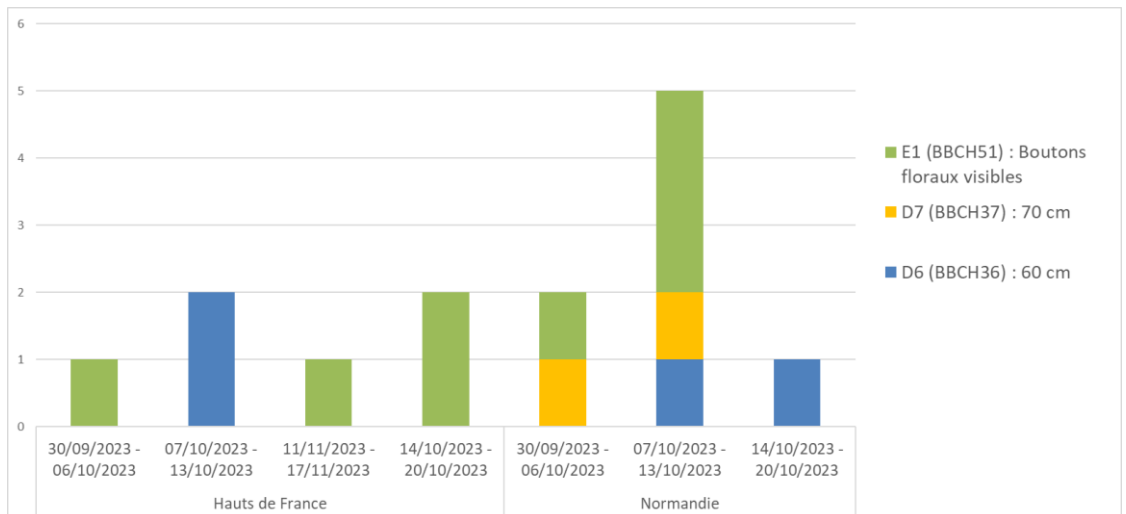


Figure 1 : Stade des parcelles en lin fibre d'hiver en fonction de la date de semis

#### Animateurs référents :

Cynthia TORRECILLAS  
ARVALIS  
02.32.07.07.51  
c.torrecillas@arvalis.fr

Hervé GEORGES

Chambre d'agriculture  
03.22.20.67.32

h.georges@somme.chambagri.fr

#### Animatrice suppléante :

Marine CNUDDE  
ARVALIS  
02.32.07.07.40  
m.cnudde@arvalis.fr

#### Directeur de la publication

Sébastien WINDSOR  
Président de la Chambre régionale d'agriculture de Normandie

BSV consultable sur les sites de la DRAAF, des Chambres d'agriculture et des partenaires du programme

Abonnez-vous sur [normandie.chambres-agriculture.fr](http://normandie.chambres-agriculture.fr)

Action du plan Écophyto pilotée par les Ministères en charge de l'agriculture, de l'écologie, de la santé et de la recherche avec l'appui technique et financier de l'Office Français de la Biodiversité

### BIOAGRESSEURS

#### SEPTORIOSE et COURBURE DE LA TIGE



Aucun symptôme de septoriose n'a été observé cette semaine.  
Des symptômes de courbure de la tige sont observés dans le réseau.

**Seuil de nuisibilité : Sur septoriose et Courbure de la tige, il n'existe pas de « réel seuil »**

*Photo 1 : Courbure de la tige et brunissement au niveau du collet – Source : ARVALIS- Institut*

#### Analyse du risque :

Les risques d'expression de la courbure sont plus importants en conditions très poussantes (terre réchauffée, humidité). Les conditions météorologiques à l'automne 2023 ont été particulièrement favorables. **Toutes les variétés sont sensibles.**

#### Méthodes alternatives :

La lutte est essentiellement préventive et passe par :

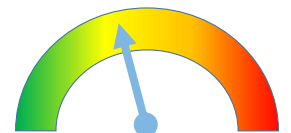
- Le respect d'un intervalle d'au moins 6 ans entre deux lins,
- Le raisonnement des apports d'azote,
- Un nettoyage méticuleux des matériels de récolte pour éviter toute propagation de parcelle à parcelle.
- La destruction des débris végétaux et des adventices pour réduire le potentiel infectieux.
- la limitation des repousses de lin.

#### OIDIUM



Le nombre de parcelles avec des symptômes d'oïdium n'a pas progressé depuis la semaine passée. Sur 9 parcelles, seules 4 présentent des étoiles et aucun feutrage généralisé n'a été observé.

*Photo 2 : Feutrage blanc sur les feuilles – Source : ARVALIS- Institut du végétal*



**Seuil de nuisibilité : en lin d'hiver et de printemps : dès apparition des premières étoiles**

**Le stade de fin de sensibilité de la culture correspond à « Pleine Floraison ».**

#### Analyse du risque :

Une forte hygrométrie la nuit et un temps sec et chaud le jour favorisent le développement de la maladie. Aux regards des conditions météorologiques pluvieuses et fraîches annoncées pour cette fin de semaine et début de semaine prochaine, le risque de progression de la maladie est limité.

#### Méthodes alternatives :

Une densité optimisée de semis, une fertilisation raisonnée de l'azote et le respect d'un intervalle minimal de 6 ans avec le précédent lin sur la parcelle sont des leviers de prévention pour abaisser le risque oïdium.

# Lin fibre

Normandie - Hauts-de-France

## THRIPS

Cette semaine, aucun dégât de thrips n'a été signalé dans les linières du réseau. Aucun thrips n'a été observé avec la méthode du balayage avec une main humide. En effet, les conditions fraîches de cette semaine ne sont pas favorables au ravageur.



**Seuil de nuisibilité : 5 thrips par balayage avec une main humide**

**Le stade de fin de sensibilité de la culture correspond à « Pleine Floraison ».**

### Analyse du risque :

Dès le mois d'avril (sortie des premières générations) la surveillance est de rigueur quel que soit le stade du lin. Les thrips étant favorisés par des conditions orageuses, les températures fraîches et pluvieuses actuelles et prochaines limitent le risque.

### Méthodes alternatives :

Une levée rapide du lin est recommandée pour éviter les attaques précoces et une croissance soutenue est visée pour une atteinte rapide du stade de fin de sensibilité (Floraison) en cours d'élongation.

## LIN FIBRE DE PRINTEMPS

### STADES

Les premières parcelles semées ont atteint le stade 3cm, deux ont dépassé les 5cm. Toutefois, la majorité des parcelles du réseau sont entre les stades « levée imminente » et « cotylédons visibles ». Les températures fraîches ont ralenti le développement des linières.

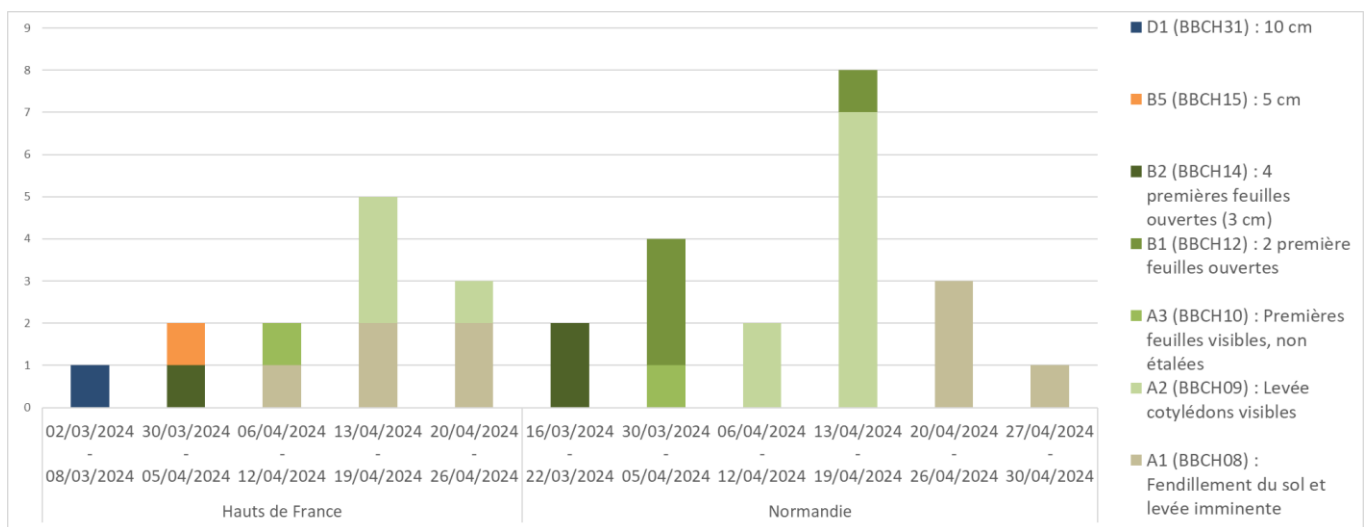


Figure 2 : Stade des parcelles en lin fibre de printemps en fonction de la date de semis



**BIOAGRESSEURS**

**SURVEILLANCE ALTISE**

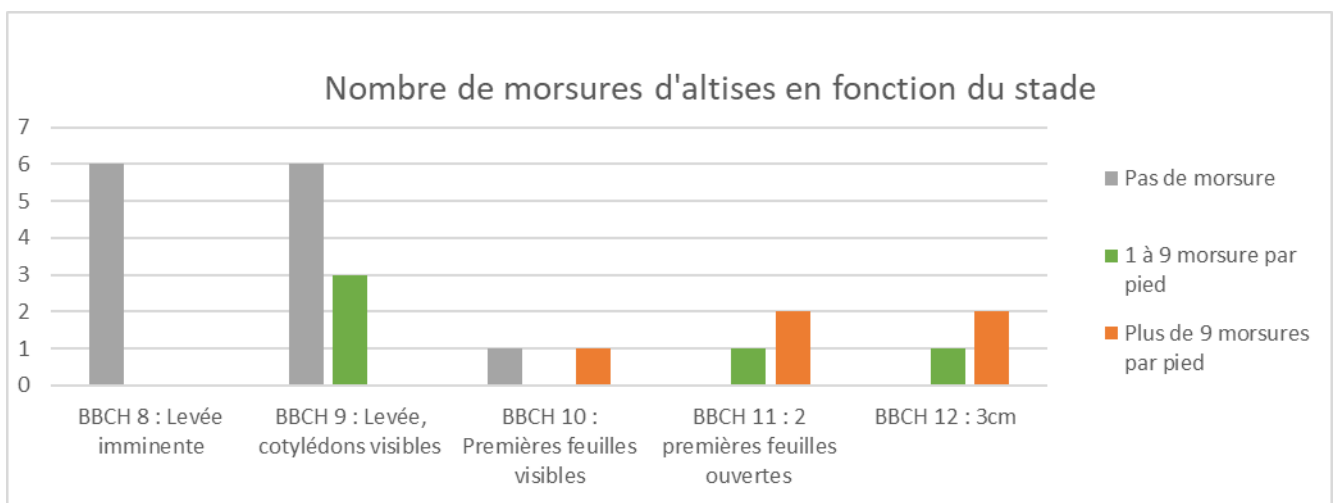
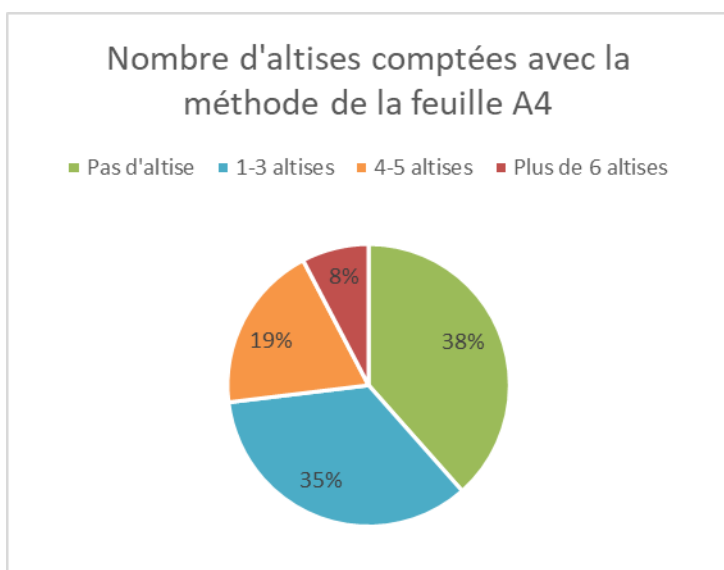


Figure 3 : Niveau de dégâts provoqués par les altises en fonction du stade de la linière

En raison des conditions fraîches de la semaine, les dégâts d'altises dans les linières du réseau ont peu progressé. Sur les 23 parcelles observées, seules 5 présentent plus de dix morsures par pied, il s'agit des parcelles les plus développées.



Les comptages sur feuille A4 réalisés en début de semaine indiquent la présence d'altises dans 16 des 26 parcelles suivies. Parmi celles-ci, 5 parcelles présentaient entre 4 et 5 altises et 2 parcelles au moins 6 altises. Ainsi, bien que peu actives actuellement en raison des conditions météorologiques, la vigilance de ce ravageur est très fortement recommandée dès le retour d'éclaircies et de températures plus douces.

Figure 4 : Nombre d'altises dénombrées via la méthode de la feuille A4 dans le réseau



**Seuil de nuisibilité** : Pas de seuil de nuisibilité.

### Analyse du risque :

Pour les parcelles du réseau au stade 3 cm, la sensibilité de la culture approche de son terme. Les conditions météo annoncées devraient limiter la levée/croissance des linières. De ce fait, la surveillance de l'activité des altises est recommandée pour ces parcelles.

### Méthodes alternatives :

Le décalage de la date de semis (semis dans un sol réchauffé), une préparation du sol non motteuse, la bonne destruction des débris végétaux sont autant de moyens alternatifs et/ou préventifs pouvant limiter la pression des altises.

**Le risque altises se caractérise par l'interaction entre l'abondance des altises dans les linières et leur activité.** Pour rappel, le dénombrement d'altises sur feuille A4 verte est à réaliser lorsque les conditions sont les plus propices à l'observation de l'activité du ravageur c'est-à-dire lors de la période de la journée où les températures sont élevées et en l'absence de vent. Voir la méthode d'observation des altises en vidéo : [ICI](#)

Source : H. GEORGES



Source : ARVALIS



Méthode d'observation des altises dans les linières avec la cuvette jaune pour détecter la présence des altises et la feuille A4 pour raisonner une intervention de protection

L'analyse du risque altise sur les lins prend en compte les populations dénombrées dans la parcelle, les dégâts observés sur les plantes en fonction du stade des lins et de la dynamique de croissance. Cette grille de risque altise permet d'identifier à la parcelle les situations à risque (cf. ci-contre).

		OBSERVATION DES POPULATIONS D'ALTISES par dénombrement d'altises sur feuille A4 verte			
		FAIBLE 0-3	MOYENNE 4-6	ÉLEVÉE > 7	
Stade Fendillement du sol levée imminente BBCH 08	NUL Aucune morsure	Réévaluer le risque dans les 48 heures.	Réévaluer le risque dans les 24 heures.	Envisager une protection	Réévaluer le risque dans les 24 heures
			Réévaluer le risque dans les 48 heures.	Réévaluer le risque dans les 24 heures.	Réévaluer le risque dans les 24 heures.
Stade Levée BBCH 09 à 3 cm BBCH 14	FAIBLE 1 à 9 morsures par plante	RÉÉVALUÉ le risque dans les 24 heures.	Réévaluer le risque dans les 24 heures.	Envisager une protection	Réévaluer le risque dans les 24 heures.
	MOYEN > 10 morsures par plante		ÉLEVÉ plantes largement dévorées	TRÈS ÉLEVÉ Disparition de plusieurs plantes et des cotylédons	Réévaluer le risque dans les 24 heures.
		Temps ensoleillé - lumineux : climat favorable à l'activité des altises et aux efficacités des interventions insecticides			
		Temps nuageux - couvert : climat défavorable à l'activité des altises et aux efficacités des interventions insecticides			

## Pour info

**B** Une autorisation de mise sur le marché a été accordée pour la période du **03 avril au 01 août 2024** pour la spécialité de la société UPL, MICROTHIOL SPECIAL LIQUIDE (et ses démarques commerciales, THIOPRON RAINFREEE.) – 825g/l de soufre micronisé - pour lutter contre les maladies du lin (fibre et oléagineux) : <https://agriculture.gouv.fr/produits-phytopharmaceutiques-autorisations-de-mise-sur-le-marche-dune-duree-maximale-de-120-jours>

### Consulter les notes nationales Biodiversité :

(ou Rendez-vous sur la page EcophytoPIC : <https://ecophytopic.fr/pic/prevenir/notes-nationales-biodiversite>)



**B** **Méthodes alternatives : des produits de biocontrôle existent**

[Note DGAL du 22/06/2023 qui établit la liste des produits phytopharmaceutiques de biocontrôle, au titre des articles L.253-5 et L.253-7 du code rural et de la pêche maritime.](#)