



#### SOMMAIRE

► **POIREAU**: surveillez l'évolution des maladies mais les conditions climatiques actuelles limitent leur développement.

## POIREAU

Réseau : 7 parcelles

Stade : récolte

### Thrips (*Thrips tabaci*)

A Allouagne (62) et Violaines (62), des thrips sont présents sur 12 et 8% des poireaux, respectivement.

L'intégralité des poireaux est touchée par les dégâts de thrips sur les parcelles du réseau situées à Herlin-le-Sec (62), Allouagne (62), Loos-en-Gohelle (62), Violaines (62) et Ennetières-en-Weppes (59). Les dégâts sont de moins en moins visibles : le feuillage se régénère.

De manière générale, le nombre de thrips dans les poireaux est très faible : les conditions climatiques actuelles et à venir (températures comprises entre -3 et 7°C) sont défavorables à son développement.

### Noctuelle

A Violaines (62) et Herlin-le-Sec (62), quelques plants présentent des dégâts de noctuelle. La pression est très faible. Habituellement, ce ravageur ne pose pas de problème majeur sur cette culture.

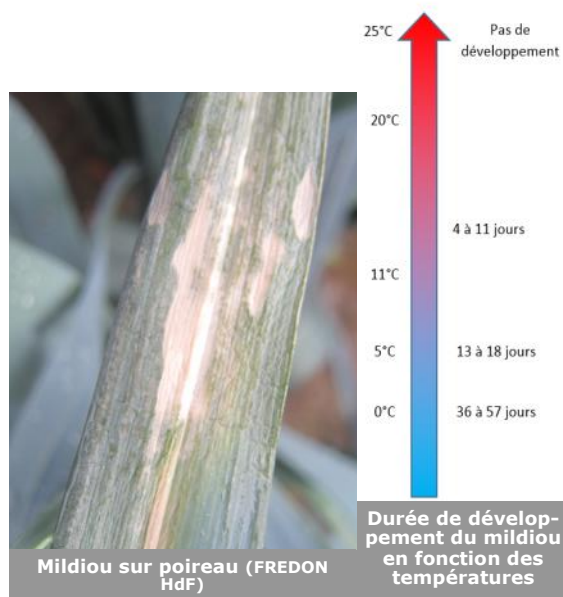
### Petite mineuse du poireau

A Violaines (62) et Ennetières-en-Weppes (59), quelques poireaux sont touchés par des dégâts de petites mineuses du poireau. Cet insecte n'est pas préjudiciable pour la culture puisqu'il reste sur les feuilles sans descendre dans le fût.

### Mildiou

A Ennetières-en-Weppes (59), 12% des poireaux sont touchés par des symptômes de mildiou. De manière générale, quelques débuts de foyers de mildiou sont observés, principalement dans les entrées de champs où l'eau stagne régulièrement. Aucun foyer généralisé n'est signalé.

Cette maladie se caractérise par des taches allongées et blanchâtres. Elle est favorisée par des températures basses mais positives, et peut se développer entre 1°C et 25°C avec un optimum à 17°C. Le temps pluvieux et les températures entre 10 et 15°C sont favorables au développement de la maladie. Les symptômes peuvent apparaître de manière explosive lorsque des périodes douces et humides succèdent à des températures plus froides. Les conditions climatiques lui sont généralement favorables de novembre à mars.



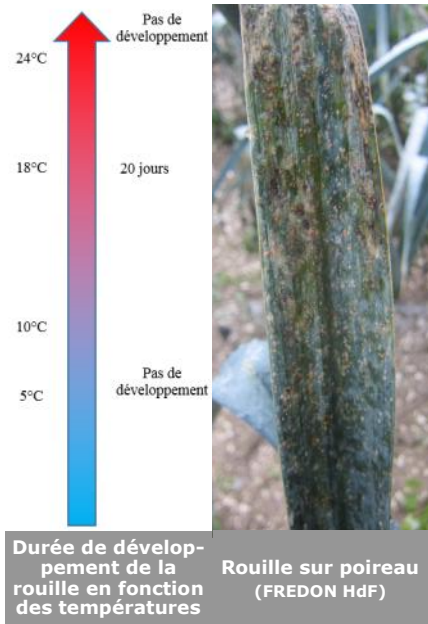
### Rouille (*Puccinia porri*)

De la rouille est constatée sur les cinq parcelles évaluées. Globalement, la maladie est toujours présente et a légèrement progressé durant ces deux dernières semaines.

La rouille est caractérisée par des pustules orangées de 1 ou 2 mm de diamètre, plus ou moins foncées, situées sur la face inférieure ou supérieure des feuilles. Les feuilles de la base sont généralement les premières à être touchées par la rouille, car ce sont les plus âgées. La maladie progresse ensuite vers les étages supérieurs.

Les conditions optimales pour l'infestation sont une température de 15°C avec 100% d'humidité pendant 4 heures. Seul un temps froid avec des températures inférieures à 5°C bloque la maladie. Les très faibles températures annoncées pour les prochains jours ne vont pas permettre à la maladie de se développer rapidement. Restez tout de même vigilants, en particulier sur les variétés sensibles.

Site	Rouille
Allouagne (62)	8%
Ennetières-en-Weppes (59)	4%
Herlin-le-Sec (62)	100%
Loos-en-Gohelle (62)	100%
Violaines (62)	8%



### Stemphyliose / Alternariose

Parmi les sept parcelles observées, six sont concernées par des symptômes d'*alternaria* ou de *stemphylium*. Globalement, les maladies ont très peu progressé durant ces deux dernières semaines.

Ces maladies peuvent provoquer une dégradation importante du feuillage entraînant un parage plus important. Ces taches peuvent s'agrandir pour atteindre plusieurs centimètres. Stemphyliose et alternariose sont difficilement différenciables sur le terrain : les premiers symptômes se manifestent par des taches blanches allongées.

Des températures comprises entre 12 et 34°C, et une humidité élevée sont favorables au développement de ces maladies, ce qui n'est pas le cas actuellement.

Site	<i>Alternaria</i>	<i>Stemphylium</i>
Allouagne (62)	4%	20%
Caëstre (59)	4%	-
Ennetières-en-Weppes (59)	4%	8%
Herlin-le-Sec (62)	-	24%
Loos-en-Gohelle (62)	-	12%
Strazeele (59)	-	-
Violaines (62)	4%	8%



Action pilotée par le ministère chargé de l'agriculture et le ministère de l'écologie, avec l'appui financier de l'Office Français de la Biodiversité, par les crédits issus de la redevance pour pollutions diffuses attribués au financement du plan Ecophyto.  
Ce bulletin est rédigé à partir d'observations ponctuelles réalisées sur un réseau de parcelles. Il donne la tendance de la situation sanitaire. Toutefois celle-ci ne peut être transposée telle quelle à chacune des parcelles.

Directeur de la publication : Olivier DAUGER - Président de la Chambre Régionale d'Agriculture Hauts-de-France.  
Avec la participation d'ARDO, BONDUELLE, CETA ENDIVES ARTOIS, ELCHAIS, EXPANDIS, Fort & Vert, Marché de Phalempin, OPLINORD, OPLVERT, SIPEMA, SODELEG, Syndicat Pendillon, Turnover, TYCONSULTING, VILMORIN et des producteurs observateurs.  
Bulletin rédigé par les animateurs régionaux de la filière cultures légumières - Tous légumes : L. DURLIN - FREDON Hauts-de-France ; Oignon : A. COURIER-PLRN - Chou-fleur, chou : V. OSTYN - PLRN ; Poireau : J. CNUDE - PLRN ; Salades : O. BAUDE - PLRN ; Carotte, Epinard, Pois de conserve, Haricots verts et Scorsonères : L. NIVET - UNILET ; Endive : M. BENIGNI - APEF - V. DUVAL - FREDON Hauts-de-France.  
Coordination et renseignements : Aurélie ALBAUT - Chambre d'agriculture de la Somme / Samuel BUECHE - Chambre d'Agriculture du Nord - Pas de Calais  
Publication gratuite, disponible sur les sites Internet de la DRAAF et Chambre d'Agriculture des Hauts-de-France