



#### SOMMAIRE

- ▶ **CHOU** : dégâts de thrips et larves de mouches du chou signalés.
- ▶ **POIREAU**: surveillez l'évolution des maladies, notamment de la rouille.
- ▶ **ENDIVE** : vols de la mouche de l'endive et de *Pemphigus* en déclin. Progression des maladies.
- ▶ **ADVENTICES** : datura stramoine.

Parution du prochain BSV le 10 novembre 2022

## CHOU

Réseau : 2 parcelles, parcelle flottante et 6 piègeages

Stade : Pommaison à récolte

### Piéride, noctuelle et teigne des crucifères

Les captures de noctuelles gamma et de teignes sont très faibles voire nulles et les conditions météorologiques ne sont plus favorables à leur développement.

### Aleurode

A Illies (59), les aleurodes sont encore nombreux. **Les températures douces du mois d'octobre favorisent leur développement.** Une fois les parcelles récoltées, il faut broyer et enfouir les résidus de cultures pour éviter que l'aleurode ne s'installe pendant l'hiver. Cet insecte supporte les températures froides, il faut éviter de lui offrir un abri pour l'hiver.

Les aleurodes se cachent parfois sur la face inférieure des feuilles. Ce sont surtout les dégâts indirects qui sont préjudiciables pour la culture : la fumagine (maladie provoquée par des moisissures noires dues à des champignons) se développe grâce au miellat sécrété par les insectes piqueurs-suceurs.

Site de piègeage	Noctuelle gamma	Teigne des crucifères
Lorgies (62)	-	-
Douchy (02)	-	0
Longpré-les-Corps-Saints (80)	1	0
Saint-Maulvis (80)	0	0
Essômes-sur-Marne (02)	-	0
Bichancourt (02)	-	0
Vignacourt (80)	-	-
Illies (59)	0	0

### Limace

Les morsures de limaces peuvent toucher plusieurs couches de feuilles. Avec les températures plus douces, elles attaquent les choux aussi bien en journée que la nuit. Les limaces se cachent au pied du chou. Elle continue de se nourrir sur les choux stockés en hangar. Restez vigilants !

### Thrips

Dans le secteur du Cambrésis (59), des dégâts de thrips sur les feuilles externes sont observés : des excroissances marron/blanche sont présentes. Aucun adulte n'est observé sur la parcelle, cependant ils sont peut-être descendus dans les étages foliaires plus bas. **Les températures douces sont encore propices aux ravageurs.**

### Mouche du chou (*Delia radicum*)

Des larves de mouches sont observées dans le secteur du Cambrésis (59). Ils creusent majoritairement des galeries dans les racines des choux et affaiblissent ainsi la culture. Ils peuvent aussi remonter dans la pomme et se nourrir des feuilles. Les morsures peuvent engendrer par la suite le développement de maladies ou de bactéries. **Les conditions douces ont favorisé son développement, les nymphes pourraient néanmoins entrer en diapause avec la baisse des températures prévue.**

Attention de bien stocker des choux sains pour éviter la proliférations des attaques surtout en stockage précaire.



Larve de mouche et dégâts de thrips (Natur'Coop)

# POIREAU

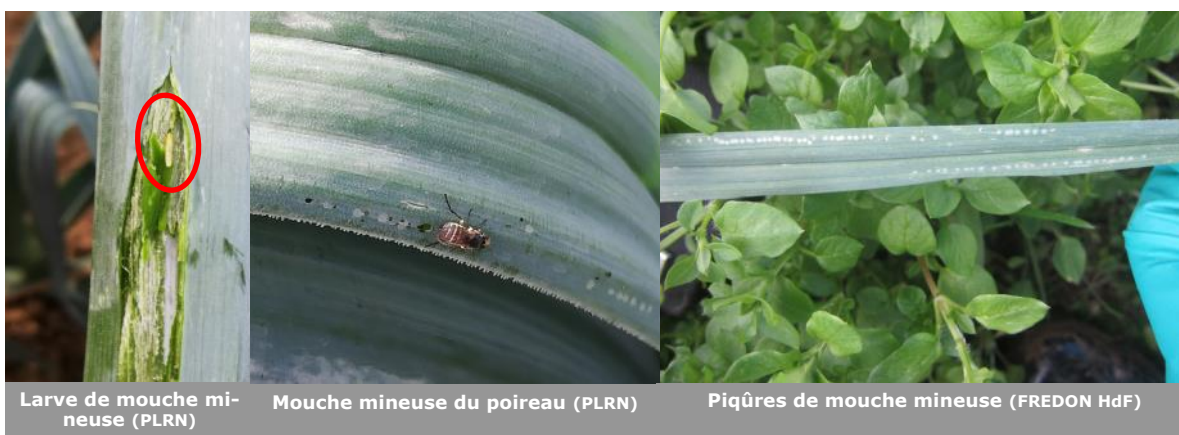
Réseau : 6 piégeages et 5 parcelles

Stade : 9 feuilles à récolte.

## Mouche mineuse du poireau (*Phytomyza gymnostoma*)

A Lorgies (62), des mouches ont été capturées dans des pièges, le vol est donc encore bien actif. A Allouagne (62) et à Herlin-le-Sec (62), des dégâts de mouches du poireau sont constatés sur 12 et 20% des plants, respectivement. A Loos-en-Gohelle (62) et à Ennetières-en-Weppes (59), des individus sont observés sur 4% des poireaux. **Les conditions humides et les températures autour de 15°C lui sont favorables. Soyez très vigilants et allez observer régulièrement vos cultures d'alliacées (poireaux, ciboulette, ail, ...) pour détecter les piqûres.**

Si ce n'est pas encore fait (et lorsque c'est possible), couvrez vos cultures d'alliacées avec un filet anti-insecte. La protection de la culture doit être la plus précoce possible. D'autres méthodes de lutte physique semblent efficaces (ex: coupe au-dessus du fût pour les poireaux à l'automne, désherbage thermique pour les oignons au printemps). Ces techniques doivent être positionnées au bon moment, c'est-à-dire avant la descente de la larve dans le fût ou dans le bulbe (environ une semaine après la détection des premières piqûres), ce qui est compliqué à gérer.



Larve de mouche mineuse (PLRN)

Mouche mineuse du poireau (PLRN)

Piqûres de mouche mineuse (FREDON HdF)

## Petite mineuse du poireau

A Violaines (62) et à Herlin-le-Sec (62), des dégâts de petites mineuses sont détectés sur 8% des poireaux. **Cet insecte n'est pas préjudiciable pour la culture puisqu'il reste sur les feuilles sans descendre dans le fût.**

## Teigne (*Acrolepiopsis assectella*)

Une teigne du poireau a été capturée à Trosly-Breuil (60). Aucune teigne n'a été capturée dans les parcelles du réseau situées à Bichancourt (02), Douchy (02), Saint-Maulvis (80), Essômes-sur-Marne (02) et à Longpré-les-Corps-Saints (80).

La ponte a lieu 4 à 6 jours après accouplement pour une température de 15°C. La fécondité de ce ravageur est maximale à 25°C. Les œufs éclosent environ 4 à 11 jours après la ponte selon les températures. Cependant, les nymphes semblent craindre les périodes chaudes et sèches. **La pression est faible et les conditions actuelles sont défavorables à son développement.**

## Aleurode

Un vol d'aleurode est constaté dans les parcelles de poireaux situées à Ennetières-en-Weppes (59) et à Violaines (62). **Cet insecte n'est pas connu pour être un nuisible sur cette culture.**

## Thrips (*Thrips tabaci*)

L'intégralité des poireaux sont touchés par les dégâts de thrips sur les parcelles situées à Violaines (62), Herlin-le-Sec (62), Allouagne (62), Loos-en-Gohelle (62) et Ennetières-en-Weppes (59).

A Herlin-le-Sec (62) et à Ennetières-en-Weppes (59), quelques individus sont observés sur 8 et 12% des poireaux, respectivement. A Violaines (62), 4 à 10 thrips sont observés sur 28% des plants. A Loos-en-Gohelle (62), quelques individus sont présents sur 40% des pieds. A Allouagne (62), 3 à 37 thrips sont recensés sur 48% des poireaux. **De manière générale, le nombre de thrips dans les poireaux est encore important. Les conditions climatiques des prochains jours pourraient encore lui être favorables, même si la pluie et la fraîcheur annoncées ensuite pourraient entraîner le déclin des populations. Restez vigilants, surveillez régulièrement vos parcelles.**

## Stemphyliose / Alternariose

L'ensemble des parcelles du réseau sont concernées par des symptômes d'alternaria ou de stemphylium.

Ces maladies peuvent provoquer une dégradation importante du feuillage entraînant un parage plus important. Ces taches peuvent s'agrandir pour atteindre plusieurs centimètres. Stemphyliose et alternariose sont difficilement différenciables sur le terrain : les premiers symptômes se manifestent par des taches blanches allongées.

Des températures comprises entre 12 et 34°C, et une humidité élevée sont favorables au développement de cette maladie.



Mildiou sur poireau (FREDON HdF)

Site	Alternaria	Stemphylium
Allouagne (62)	12%	4%
Ennetières-en-Weppes (59)	36%	36%
Herlin-le-Sec (62)	12%	24%
Loos-en-Gohelle (62)	0%	20%
Violaines (62)	28%	16%



Symptômes de stemphyliose sur poireau (FREDON HdF)

## Mildiou

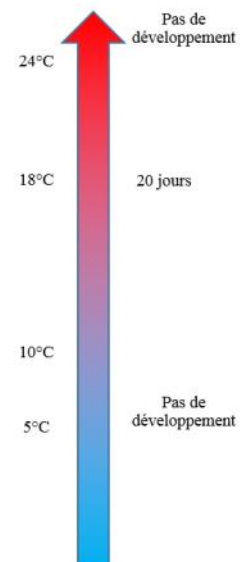
Cette maladie se caractérise par des taches allongées et blanchâtres. Elle est favorisée par des températures basses mais positives, et peut se développer entre 1°C et 25°C avec un optimum à 17°C. Le temps pluvieux et les températures entre 10 et 15°C sont favorables au développement de la maladie. Les symptômes peuvent apparaître de manière explosive lorsque des périodes douces et humides succèdent à des températures plus froides. Les conditions climatiques lui sont généralement favorables de novembre à mars. Restez vigilants, les conditions climatiques des deux semaines à venir pourraient lui être favorables.

## Rouille (*Puccinia porri*)

De la rouille est constatée sur 3 des 5 parcelles évaluées. La situation est hétérogène à l'intérieur des parcelles : symptômes allant d'une tache à plusieurs feuilles touchées par plant.

La rouille est caractérisée par des pustules orangées de 1 ou 2 mm de diamètre, plus ou moins foncées, situées sur la face inférieure ou supérieure des feuilles. Les feuilles de la base sont généralement les premières à être touchées par la rouille, car ce sont les plus âgées. La maladie progresse ensuite vers les étages supérieurs. Les conditions optimales pour l'infestation sont une température de 15°C avec 100% d'humidité pendant 4 heures. Seul un temps froid avec des températures inférieures à 5°C bloque la maladie. La météo prévue dans les deux prochaines semaines pourrait donc lui être favorable. Soyez vigilants en particulier sur les variétés sensibles.

Site	Rouille
Allouagne (62)	0%
Ennetières-en-Weppes (59)	0%
Herlin-le-Sec (62)	72%
Loos-en-Gohelle (62)	100%
Violaines (62)	60%



Durée de développement de la rouille en fonction des températures

## Montaison

A Ennetières-en-Weppes (59) et à Violaines (62), quelques cas de montaison sont observés.

# ENDIVE

Réseau : 5 piègeages et 2 parcelles

Stade : croissance de la racine

## Noctuelle

A Loos-en-Gohelle (62), des chenilles sont observées sur 12% des endives et des dégâts sur 20%.

## Cicadelle

A Loos-en-Gohelle (62), des cicadelles sont observées sur 12% des plants. Leurs dégâts se présentent sous la forme de petites points clairs à translucides. La nuisibilité est sans conséquence en l'état actuel des connaissances.

### Mouche de l'endive (*Napomyza cichorii*)

Globalement, les captures sont faibles mais il reste nécessaire de surveiller la présence de galeries à la base des racines ou au collet des plantes pour vérifier si les larves ne sont pas en train de causer des dégâts sur le bourgeon. Les œufs ou les larves restent dans les collets avant de reprendre leur développement dans les feuilles du chicon au forçage. Si les galeries dans les collets sont plutôt spécifiques de *N. cichorii*, les galeries dans les feuilles ne sont pas toutes causées par la mouche de l'endive. D'autres mineuses, spécifiquement foliaires peuvent également intervenir.

Le vol de troisième génération est en déclin.

Site de piégeage	Mouche de l'endive																		
	S25	S26	S27	S28	S29	S30	S31	S32	S33	S34	S35	S36	S37	S38	S39	S40	S41	S42	S43
Illies (59)	7	5	0	1	3	9	10	5	1	2	0	0	1	2	6	4	7	6	5
Avelin (59)	11	0	6	2	3	-	14	6	6	3	4	3	3	3	0	7	4	21	-
Boiry-Notre-Dame (62)	25	6	2	2	-	0	38	7	1	0	1	3	0	5	1	12	3	1	1
Metz-en-Couture (62)	125	12	1	14	17	1	-	4	33	18	17	10	1	1	0	-	-	-	-
Doignies (59)	44	15	1	6	3	0	-	6	27	20	3	0	7	-	-	-	-	-	-
Boursies (59)	2	0	1	2	2	0	3	0	1	0	0	3	0	0	1	2	0	2	0
Arras (62)	1	1	2	0	1	0	1	0	0	0	0	0	0	1	1	1	0	0	2
Vendin-le-Vieil (62)	17	24	8	-	-	-	-	-	-	-	-	-	-	-	-	-	-	-	-
Loos en Gohelle (62)	-	-	-	19	25	2	10	27	6	135	58	32	42	30	21	45	14	13	0
Marcelcave (80)	5	-	-	-	0	5	1	0	-	0	0	0	1	1	0	0	0	0	-
Soyécourt (80)	0	0	0	0	1	5	0	0	7	1	1	2	0	0	0	0	0	1	-
Ailly-le-Haut-Clocher (80)	0	0	0	0	2	1	-	0	-	1	1	1	-	-	3	-	-	-	-

### Puceron

Le vol retour des pucerons lanigères vers leurs plantes hôtes (ex : peupliers) semble se terminer.

Globalement, les captures de *Thaumatomyia* spp. sont très faibles voire nulles cette semaine. *Thaumatomyia* spp. sont des mouches prédatrices du puceron lanigère et peuvent contribuer à la régulation des populations du ravageur. Leurs larves se nourrissent des pucerons aptères qui se développent sur les racines.

Des auxiliaires (larves de syrphes) sont observés à Loos-en-Gohelle (62).

### Alternariose

A Loos-en-Gohelle (62), 40% des plants sont touchés par des symptômes d'alternaria. A Arras (62), des symptômes d'alternaria sont présents sur 60% des endives dont 12% sont touchées plus sévèrement. L'alternaria se développe lors de successions de pluies et de temps ensoleillé avec des températures comprises entre 15 et 25°C. Cependant, un temps très pluvieux n'est pas favorable à la maladie. Restez vigilants et surveillez vos parcelles pour détecter des éventuels symptômes de maladies foliaires.

Restez vigilants et surveillez vos parcelles pour détecter des éventuels symptômes de maladies foliaires.

### Rouille (*Puccinia cichorii*)

A Arras (62), des symptômes de rouille sont observés sur 60% des endives.

Sur l'endive, la rouille se caractérise par des taches marrons de 1 mm sur le feuillage, qui évolueront en pustules noires.

Site de piégeage	Pucerons lanigères	<i>Thaumatomyia</i> spp.
Illies (59)	1	0
Avelin (59)	-	-
Boiry-Notre-Dame (62)	0	1
Metz-en-Couture (62)	-	-
Doignies (59)	-	-
Loos en Gohelle (62)	2	0
Boursies (59)	0	0
Arras (62)	0	2
Marcelcave (80)	-	-
Soyécourt (80)	-	-
Ailly-le-Haut-Clocher (80)	-	-

# DATURA STRAMOINE

Des pieds de datura stramoine ont été observés dans deux parcelles du réseau. Cette plante invasive, très toxique pour les Hommes et les animaux, se dissémine très rapidement. De très petites quantités suffisent pour déclencher une intoxication grave. Des parties de la plante peuvent se retrouver dans les cultures maraichères. Cette plante présente un risque important lors des récoltes. Si les plantes sont déjà grandes, **il est recommandé de les détruire manuellement en les arrachant (tout en étant muni de gants), de les exporter de la parcelle et d'éviter toute maturation des graines et toute contamination, y compris au niveau de la bordure des parcelles.**



Action pilotée par le ministère chargé de l'agriculture et le ministère de l'écologie, avec l'appui financier de l'Office Français de la Biodiversité, par les crédits issus de la redevance pour pollutions diffuses attribués au financement du plan Ecophyto.

Ce bulletin est rédigé à partir d'observations ponctuelles réalisées sur un réseau de parcelles. Il donne la tendance de la situation sanitaire. Toutefois celle-ci ne peut être transposée telle quelle à chacune des parcelles.

**Directeur de la publication :** Olivier DAUGER - Président de la Chambre Régionale d'Agriculture Hauts-de-France.

Avec la participation d'ARDO, BONDUELLE, CETA ENDIVES ARTOIS, ELCHAIS, EXPANDIS, Fort & Vert, Marché de Phalempin, OPLINORD, OPLVERT, SIPEMA, SODELEG, Syndicat Pendillon, Turnover, TYCONSULTING, VILMORIN et des producteurs observateurs.

Bulletin rédigé par les animateurs régionaux de la filière cultures légumières - Tous légumes : L. DURLIN - FREDON Hauts-de-France ; Oignon : A. COURIER-PLRN - Chou-fleur, chou : V. OSTYN - PLRN ; Poireau : J. CNUDE - PLRN ; Salades : O. BAUDE - PLRN ; Carotte, Epinard, Pois de conserve, Haricots verts et Scorsonères : L. NIVET - UNILET ; Endive : M. BENIGNI - APEF - V. DUVAL - FREDON Hauts-de-France.

**Coordination et renseignements :** Aurélie ALBAUT - Chambre d'agriculture de la Somme / Samuel BUECHE - Chambre d'Agriculture du Nord - Pas de Calais

Publication gratuite, disponible sur les sites Internet de la DRAAF et Chambre d'Agriculture des Hauts-de-France