



SOMMAIRE

- ▶ POIREAU : vigilance vis-à-vis des maladies.
- ▶ CHOUX : vigilance vis-à-vis des maladies.
- ▶ ENDIVE : vol de la mouche de l'endive toujours en cours sur un site (seuil dépassé).
- ▶ CELERI : vigilance vis-à-vis des maladies.
- ▶ CAROTTE : la parcelle observée est relativement saine.
- ▶ ADVENTICE : datura stramoine.

POIREAU

Réseau : 5 parcelles fixes

Stade : 9 feuilles à récolte

Stemphyliose/Alternariose

Ces deux maladies sont présentes dans certaines parcelles du réseau à une pression variable (détails du nombre de plants touchés dans le tableau ci-dessous). Des symptômes de *stemphylium* sont également signalés dans le secteur des Flandres (59).

Les températures comprises entre 12 et 34°C, et une humidité élevée sont favorables au développement de ces maladies. Les précipitations et les températures prévues pour les jours à venir seront donc favorables à ces maladies. Il convient de rester vigilants et d'observer régulièrement vos parcelles.



Site	Alternariose	Stemphyliose
Chocques (62)	20%	12%
Ennetières-en-Weppes (59)	20%	0%
Herlin-le-Sec (62)	48%	12%
Vermelles (62)	48%	0%
Violaines (62)	32%	0%



Alternaria sur poireau (FREDON HdF)

Rouille (*Puccinia porri*)

Des symptômes de rouille sont observés sur l'ensemble des parcelles fixes du réseau. Selon les sites, et selon la localisation des poireaux au sein de la parcelle, l'infestation est plus ou moins importante. Le détail du nombre de plants touchés se trouve dans le tableau ci-dessous. Dans le secteur des Flandres (59), des symptômes de rouille sont également observés.

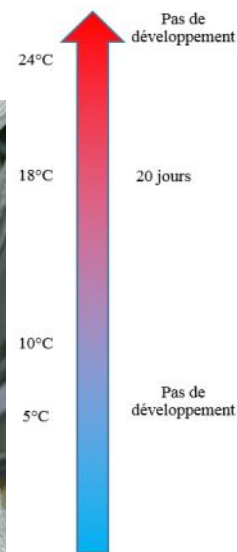
Les conditions optimales pour l'infestation sont une température de 15°C avec 100% d'humidité pendant 4 heures. Les conditions météorologiques annoncées pour les prochains jours (9 à 15°C, précipitations) seront favorables à la maladie.



Site	Rouille
Chocques (62)	20%
Ennetières-en-Weppes (59)	8%
Herlin-le-Sec (62)	44%
Vermelles (62)	100%
Violaines (62)	8%



Symptômes de rouille sur poireau (Natur'coop)

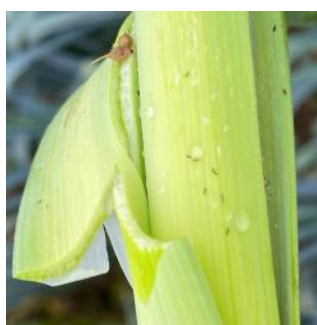
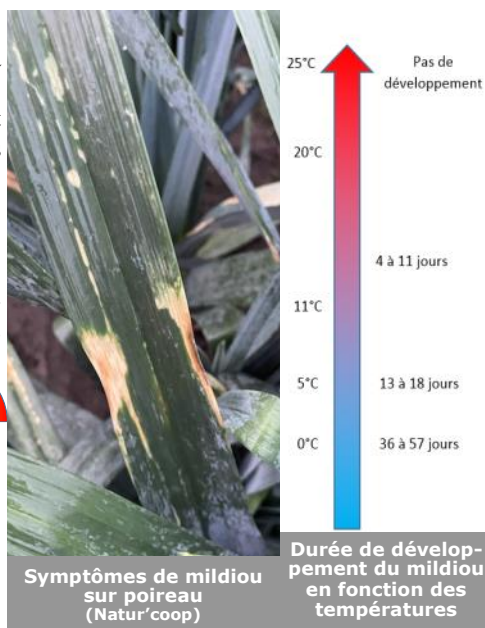


Durée de développement de la rouille en fonction des températures

Mildiou (*Phytophthora porri*)

Des symptômes frais de mildiou sont signalés sur 16% des poireaux à Herlin-le-Sec (62). La pression semble stagnante sur ce site. A Chocques (62), Vermelles (62) et Violaines (62), de très légers symptômes sont signalés sur 4% des poireaux. Dans le secteur des Flandres (59), des symptômes sont également observés.

Cette maladie se caractérise par des taches allongées et blanchâtres. Elle est favorisée par des températures basses mais positives, et peut se développer entre 1°C et 25°C avec un optimum à 17°C. Les symptômes peuvent apparaître de manière explosive lorsque des périodes douces et humides succèdent à des températures plus froides. Les conditions douces et pluvieuses prévues pour les prochains jours pourraient être favorables au développement de la maladie.



Thrips sur poireau (Natur'coop)

Thrips

En raison des conditions météorologiques qui leurs sont peu favorables (précipitations, températures douces), les thrips sont de moins en moins présents en parcelle. A Vermelles (62), 2 à 13 individus sont actifs sur 8% des poireaux, des dégâts impactent 5% de la surface des plants, en moyenne. Dans le secteur des Flandres (59), des thrips peu mobiles mais vivants sont signalés dans les poireaux. A Chocques (62), Violaines (62) et Herlin-le-Sec (62) des dégâts sont signalés sur 32%, 16% et 4% des poireaux respectivement. Les précipitations annoncées pour les jours à venir seront défavorables aux thrips, les populations vont donc continuer de diminuer.



Montaison

A Ennetières-en-Weppes (62) et Violaines (62), 4% des poireaux sont arrivés à montaison. A Vermelles (62), cela concerne 8% des plants.

CHOUX

Réseau : 2 parcelles

Stade : récolte

En prévision de la prochaine campagne, il est conseillé d'enfourer rapidement les résidus de récolte. Cela sera défavorable à plusieurs bioagresseurs dont les aleurodes et les altises.

Aleurode du chou

La pression aleurode est toujours très élevée sur la parcelle observée à Lorgies (62) : en moyenne, 430 aleurodes sont présents sur l'ensemble des choux-fleurs. De très nombreuses pontes et larves sont également signalées dans la totalité des plants. A Herlin-le-Sec (62), les aleurodes semblent avoir disparus des choux. Les conditions météorologiques douces et pluvieuses annoncées devraient empêcher l'insecte de proliférer. Ces conditions seront néanmoins favorables au développement de la fumagine, champignon favorisé par la présence du miellat, lui-même sécrété par les aleurodes.



Aleurodes du chou sur chou frisé (Natur'coop—Archives)



Fumagine sur chou frisé (Natur'coop—Archives)

Maladies

Les conditions météorologiques prévues pour les jours à venir seront favorables au développement des maladies. Restez vigilants.



ENDIVE

Réseau : 1 parcelle et 2 piégeages

Mouche de l'endive (*Napomyza cichorii*)

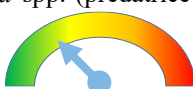
Le vol de mouches de l'endive est en cours sur l'un des quatre sites de piégeage : à Haisnes (62). Le seuil indicatif de risques est d'ailleurs atteint sur ce site (cumul d'au moins 15 captures de mouches sur 14 jours).



Site de piégeage	Mouche de l'endive																			
	S24	S25	S26	S27	S28	S29	S30	S31	S32	S33	S34	S35	S36	S37	S38	S39	S40	S41	S42	S43
Ailly-le-Haut-Clocher (80)	-	0	2	0	1	0	1	2	1	1	1	0	1	-	1	Fin	-	-	-	-
Arras (62)	-	-	-	16	12	5	1	12	0	0	1	1	0	0	2	0	0	0	0	0
Aubers (59)	1	5	6	2	0	3	18	3	0	0	1	1	2	1	11	4	1	9	15	Fin
Avelin (59)	-	0	3	2	3	4	25	80	5	11	25	15	1	5	0	10	4	Fin	-	-
Boursies (59)	3	1	2	3	0	0	0	2	10	0	2	0	0	0	0	0	1	0	0	Fin
Haisnes (62)	0	0	2	5	1	5	34	33	0	5	1	12	69	21	32	67	30	32	26	58
Marcelcave (80)	-	-	-	-	0	0	1	1	1	0	0	0	0	0	1	0	-	2	0	0
Neuville-Bourjonval (62)	-	-	21	3	0	3	22	6	2	0	2	0	0	5	6	8	Fin	-	-	-
Soyécourt (80)	-	0	0	0	0	1	10	1	2	0	0	0	0	1	2	0	1	0	0	0
Vélu (62)	-	-	12	0	0	0	8	0	0	0	2	0	0	0	Fin	-	-	-	-	-

Puceron des racines

Le vol retour du puceron des racines (*Pemphigus bur-sarius*) semble terminé d'après les captures effectuées (tableau ci-contre). Cependant, des pucerons aptères peuvent être présents au collet des endives encore en parcelle. Les mouches *Thaumatomyia* spp. (prédatrice du puceron lanigère) sont peu nombreuses voire absentes en parcelle.



Site de piégeage	Pucerons lanigères	<i>Thaumatomyia</i> spp.
Arras (62)	0	0
Haisnes (62)	0	6
Marcelcave (80)	0	0
Soyécourt (80)	0	0

Pucerons du feuillage

Des pucerons sont signalés sur 4% des endives à Haisnes (62). Il ne présente pas de nuisibilité au champ si les populations n'évoluent pas. Il pourrait toutefois se conserver dans le collet et se développer au forçage si sa présence se maintient.



Cicadelle

Des cicadelles sont signalées sur 8% des endives à Haisnes (62), et des dégâts (piques de nutrition) sont observés sur 92% des pieds. Ces dégâts ne sont pas nuisibles pour la culture. Attention toutefois à ne pas confondre les piqûres de cicadelles (insecte sans conséquence) avec celles de la mouche de l'endive (ravageur avéré).



Petite mineuse

Des petites mineuses et les galeries qu'elles creusent dans le feuillage ont été observées sur 8% des endives à Haisnes (62). Cet insecte n'est normalement pas nuisible pour cette culture.



Alternaria

À Haisnes (62), l'ensemble des endives sont concernées par des symptômes d'alternariose. Sur ce site, les symptômes ne sont visibles que sur les anciennes feuilles et la surface touchée est assez faible. Cette maladie se développe lorsque les températures sont comprises entre 15 et 25°C, accompagnées par l'alternance de précipitations et d'ensoleillement. Les conditions météorologiques prévues pour les prochains jours seront favorables au développement de la maladie.



Galeries de petites mineuses sur endive (FREDON HdF)

Sclerotinia

Un pied touché par des symptômes de sclérotiniose est signalé à Haisnes (62). Les conditions humides des jours à venir seront favorables à l'apparition des symptômes.



CELERI

Réseau: 1 parcelle

Sclerotinia

A La Thieuloye (62), les raves atteintes par la sclérotiniose sont maintenant fondues. Cette maladie est facilement identifiable grâce au feutrage blanc présent sur la rave et aux sclérotés noirs. Certaines variétés semblent plus touchées que d'autres. Les conditions météorologiques prévues pour les prochains jours seront favorables au développement de la maladie.



Symptômes de sclerotinia sur céleri rave (Natur'coop)

Alternaria

A La Thieuloye (62), le feuillage de céleris raves est touché par des symptômes d'alternariose. Certaines variétés semblent être plus touchées que d'autres. Les conditions humides des jours à venir seront favorables au développement de la maladie.



Symptômes d'*alternaria* sur céleri rave (Natur'coop)



Jaunissement du feuillage sur carottes (Natur'coop)

CAROTTE

Réseau: 1 parcelle

A La Thieuloye (62), une parcelle observée est touchée par le jaunissement du feuillage.

Quelques symptômes d'*alternaria* sont également observés sur ce site, sans gravité pour le moment. Les conditions météorologiques prévues pour les jours prochains seront favorables au développement de cette maladie.

Globalement, cette parcelle observée est saine.

ADVENTICE

Datura stramoine

La plupart des pieds de datura stramoine sont arrivés à grenaison, il faut donc éviter de réaliser toute intervention qui pourrait entraîner la dissémination des graines (broyage, écimage, etc.).

De jeunes plantules ont également été observées.

La destruction des datura stramoine doit être réalisée préférentiellement avant la formation des bogues.

Cette plante invasive, très toxique pour les Hommes et les animaux, se dissémine très rapidement. De très petites quantités suffisent pour déclencher une intoxication grave. Des parties de la plante peuvent se retrouver dans les cultures maraîchères. Cette plante présente un risque important lors des récoltes.

Pour en savoir davantage sur cette adventice toxique et nuisible, consultez cet article réalisé par la Chambre d'Agriculture des Hauts-de-France : [lien](#).

L'outil Infloweb propose également de nombreuses informations à ce sujet : [lien](#).



Datura stramoine au stade grenaison (FREDON HdF)



Plantule de datura stramoine (FREDON HdF)

Action pilotée par le ministère chargé de l'Agriculture et le ministère de l'Ecologie, avec l'appui financier de l'Office Français de la Biodiversité, par les crédits issus de la redevance pour pollutions diffuses attribués au financement du plan Ecophyto, et celui du Conseil Régional Hauts-de-France.

Ce bulletin est rédigé à partir d'observations ponctuelles réalisées sur un réseau de parcelles. Il donne la tendance de la situation sanitaire. Toutefois celle-ci ne peut être transposée telle quelle à chacune des parcelles.

Directeur de la publication : Laurent DEGENNE - Président de la Chambre Régionale d'Agriculture Hauts-de-France.

Avec la participation d'AGRIFREEZ/TINATURE, ARDO/AGORIS, BONDUELLE, CETA ENDIVES ARTOIS, ELCHAIS, EXPANDIS, Fort & Vert, Marché de Phalempin, GREENYARD/OP Vallée de la Lys, OPLINORD, OPLVERT, SIPEMA, SODELEG, Syndicat Pendillon, Turnover, TYCONSULTING, VIL-MORIN et des producteurs observateurs.

Bulletin rédigé par les animateurs régionaux de la filière cultures légumières - Tous légumes : L. DURLIN - FREDON Hauts-de-France ; Oignon : L. TANCHON - PLRN ; Chou-fleur, choux : V. OSTYN - PLRN ; Poireau : J. CNUUDE - PLRN ; Salades : O. BAUDE - PLRN ; Carotte, Epinard, Pois de conserve et Haricots verts : H. BAUDET - UNILET ; Endive : M. BENIGNI - APEF ; V. DUVAL - FREDON Hauts-de-France.

Coordination et renseignements : Aurélie ALBAUT - Chambre d'agriculture de la Somme / Samuel BUECHE - Chambre d'Agriculture du Nord - Pas de Calais

Publication gratuite, disponible sur les sites Internet de la DRAAF et Chambre d'Agriculture des Hauts-de-France