



SOMMAIRE

- ▶ **POIREAU** : vigilance vis-à-vis des maladies.
- ▶ **CHOUX** : nombreux aleurodes observés.
- ▶ **ENDIVE** : dégâts de mouches de l'endive signalés. Les maladies du feuillage progressent.
- ▶ **CELERI** : cas de *sclerotinia* signalés.
- ▶ **NAVET** : galle et galeries de mouches signalées à la récolte.
- ▶ **CAROTTE** : faible pression d'*alternaria* et d'*oïdium*.
- ▶ **HARICOT** : maintien de la pression de *sclerotinia*.
- ▶ **EPINARD** : situation saine.
- ▶ **ADVENTICE** : *datura stramoine*.

POIREAU

Réseau : 5 parcelles fixes

Stade : 8-12 feuilles

Thrips

Des thrips et leurs dégâts ont été observés sur l'ensemble des parcelles fixes du réseau. A Chocques (62), 1 à 24 thrips sont présents sur 52% des poireaux (larves et adultes), et des dégâts sont signalés sur 76% des plants. Ces dégâts recouvrent une surface assez importante des feuilles, et sont visibles même sur les jeunes feuilles. A Vermelles (62), 1 à 18 thrips sont présents sur 32% des plants, et des dégâts sont observés sur 64%, y compris sur les jeunes feuilles. A Herlin-le-Sec (62), 2 à 3 larves sont actives sur 20% des poireaux, des dégâts impactent 48% des plants. A Violaines (62), quelques individus sont présents sur 4% des poireaux, et des dégâts sont signalés sur 24%. A Ennetières-en-Weppes (59), aucun individu n'a été observé et les dégâts sont faibles (seulement sur 4% des plants).

L'activité et le développement des thrips ont pu être favorisés par le temps sec et chaud de ces derniers jours. Cependant, la baisse des températures annoncée pour les jours à venir seront défavorables aux thrips, les populations vont donc commencer à diminuer.



Teigne du poireau (*Acrolepiopsis assectella*)

A Herlin-le-Sec (62), Ennetières-en-Weppes (62) et Violaines (62), 4% des poireaux sont touchés par des dégâts faibles de teignes du poireau. Les températures assez élevées des derniers jours ont pu favoriser le développement rapide des chenilles. Cependant, les conditions fraîches des jours à venir devraient ralentir leur activité et les inciter à entrer en diapause.



Mouche mineuse du poireau (*Phytomyza gymnostoma*)

Aucune nouvelle pique de mouche mineuse du poireau n'a été observée sur les parcelles fixes du réseau. Le vol ne semble pas en cours. Des larves peuvent cependant se situer dans le fût, des dégâts peuvent donc encore apparaître.



Autres ravageurs

A Ennetières-en-Weppes (59), des aleurodes sont présents sur 8% des poireaux. Ces insectes ne sont pas connus pour être nuisibles pour la culture du poireau.



Stemphyliose/Alternariose

A Chocques (62), des symptômes de stemphyliose sont signalés sur 48% des poireaux. A Ennetières-en-Weppes (59), des symptômes de stemphyliose et d'alternariose sont observés sur 16 et 4% des poireaux, respectivement. A Herlin-le-Sec (62), 10% des plants sont concernés par des symptômes d'*alternaria*. A Vermelles (62), l'infestation en *alternaria* concerne 4% des plants et à Violaines (62), celle en stemphyliose concerne 4% des poireaux.

Les températures comprises entre 12 et 34°C, et une humidité élevée sont favorables au développement de ces maladies. Les conditions sèches prévues pour les jours à venir seront défavorables à ces maladies. Toutefois, des symptômes peuvent apparaître en raison des conditions météorologiques qui ont été favorables à ces maladies ces derniers jours.



Dégâts de chenilles sur poireau (FREDON HdF)

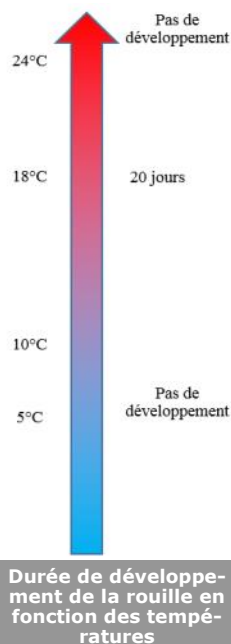
Rouille (*Puccinia porri*)

Des symptômes de rouille sont observés sur l'ensemble des parcelles fixes du réseau (voir tableau). Selon les sites, et selon la localisation des poireaux au sein de la parcelle, l'infestation est plus ou moins importante.

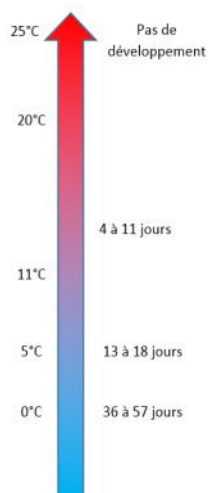
La rouille est caractérisée par des pustules orangées de 1 ou 2 mm de diamètre, plus ou moins foncées, situées sur la face inférieure ou supérieure des feuilles. Les feuilles de la base sont généralement les premières à être touchées par la rouille, car ce sont les plus âgées. La maladie progresse ensuite vers les étages supérieurs. Les conditions optimales pour l'infestation sont une température de 15°C avec 100% d'humidité pendant 4 heures. Seul un temps froid avec des températures inférieures à 5°C bloque la maladie. La chute des températures annoncée pour les prochains jours et les conditions sèches seront défavorables à la maladie. Toutefois, les conditions des dernières semaines ont pu être favorables à la maladie, des symptômes peuvent donc encore apparaître : la période d'incubation de cette maladie est d'environ 20 jours.



Site	Pourcentage de poireaux concernés par des symptômes de rouille	Pourcentage de surface concernée
Chocques (62)	32%	1 à 5%
Ennetières-en-Weppes (59)	28%	1 à 5%
Herlin-le-Sec (62)	36%	1 à 2%
Vermelles (62)	100%	1 à 40%
Violaines (62)	8%	1 à 2%



Symptômes de rouille sur poireau (FREDON HdF)



Durée de développement du mildiou en fonction des températures

Symptômes de mildiou sur poireau (FREDON HdF - Archives)

Mildiou (*Phytophthora porri*)

Des symptômes frais de mildiou sont signalés sur 16% des poireaux à Chocques (62). A Vermelles (62), 32% des plants sont concernés par ces symptômes. A Ennetières-en-Weppes (59) et Violaines (62), des symptômes sont observés sur 12% des poireaux. A Herlin-le-Sec (62), l'intégralité des poireaux sont concernés par des symptômes pouvant être assimilés à du mildiou ou du *stemphylium*, sans certitude.

Cette maladie se caractérise par des taches allongées et blanchâtres. Elle est favorisée par des températures basses mais positives, et peut se développer entre 1°C et 25°C avec un optimum à 17°C. Les conditions sèches annoncées pour les jours à venir seront défavorables à la maladie.



Pourriture blanche (*Sclerotium cepivorum*)

Un cas de pourriture blanche a été détecté à Chocques (62). Cette maladie attaque les racines en premier lieu, les feuilles jaunissent ensuite et flétrissent. Le plant finit par mourir. Les symptômes caractéristiques sont la présence d'un mycélium blanc sur les fûts et les racines, ainsi que la présence de sclérotés noirs. Les conditions météorologiques prévues pour les prochains jours pourraient être favorables au développement de la maladie.



Montaison

Des cas de montaison sont signalés dans la parcelle fixe de Vermelles (62).

CHOUX

Réseau : 1 parcelle, parcelles flottantes

Stade : récolte

En prévision de la prochaine campagne, il est conseillé d'enfourir rapidement les résidus de récolte. Cela sera défavorable à plusieurs bioagresseurs dont les aleurodes et les altises.

Aleurode du chou

La pression aleurode est très élevée sur les parcelles observées. A Lorgies (62), en moyenne une centaine d'aleurodes sont présents sur l'ensemble des choux-fleurs. De très nombreuses pontes et larves sont également signalées dans la totalité des plants. A Saint-Omer (62), 100% des choux frisés sont porteurs d'aleurodes et de fumagine. Certaines variétés sont plus touchées que d'autres sur ce site. A Herlin-le-Sec (62), de nombreux individus sont présents dans les choux pommés, choux frisés mais surtout dans les choux de Bruxelles. De la fumagine est également bien visible sur ce site. La chute des températures annoncée pour les prochains jours sera défavorable à la multiplication des aleurodes.



Aleurodes du chou sur chou frisé (Natur'coop)



Fumagine sur chou frisé (Natur'coop)

Pucerons cendrés

De nombreuses et grandes colonies de pucerons cendrés sont signalées dans les choux de Bruxelles à Herlin-le-Sec (62). La chute des températures annoncée pour les prochains jours sera défavorable au développement des pucerons cendrés.



Colonie de pucerons cendrés sur chou de Bruxelles (FREDON HdF)

Sclerotinia et Xanthomonas

Des cas de sclérotiniose et de *Xanthomonas* sont signalés à Saint-Omer (62) sur des choux blancs. Les conditions des jours à venir seront défavorables au développement de ces maladies. Il convient de rester vigilant : les conditions de ces derniers jours ayant été favorables à ces maladies, des symptômes peuvent encore apparaître.



Symptômes de Xanthomonas sur choux blancs (Natur'coop)



Symptômes de sclérotiniose sur choux blancs (Natur'coop)

ENDIVE

Réseau : 3 parcelles et 6 piègeages

Mouche de l'endive (*Napomyza cichorii*)

Le vol de mouches de l'endive est en cours sur plusieurs sites de piègeage : Aubers (59), Haisnes (62) et Marcelcave (80). Le seuil indicatif de risques est atteint (cumul d'au moins 15 captures de mouches sur 14 jours) à Haisnes (62). Sur les autres sites de piègeage, ce seuil n'est pas atteint.

A Soyécourt (80), 100 % des pieds sont concernés par la présence de galeries de mouche à la base des feuilles, et 10% des racines possèdent des galeries sous le bourgeon. A Arras (62), la mouche de l'endive est présente en parcelle, malgré l'absence de capture.



Site de piègeage	Mouche de l'endive																	
	S24	S25	S26	S27	S28	S29	S30	S31	S32	S33	S34	S35	S36	S37	S38	S39	S40	S41
Ailly-le-Haut-Clocher (80)	-	0	2	0	1	0	1	2	1	1	1	0	1	-	1	Fin	-	-
Arras (62)	-	-	-	16	12	5	1	12	0	0	1	1	0	0	2	0	0	0
Aubers (59)	1	5	6	2	0	3	18	3	0	0	1	1	2	1	11	4	1	9
Avelin (59)	-	0	3	2	3	4	25	80	5	11	25	15	1	5	0	10	4	Fin
Boursies (59)	3	1	2	3	0	0	0	2	10	0	2	0	0	0	0	0	1	0
Haisnes (62)	0	0	2	5	1	5	34	33	0	5	1	12	69	21	32	67	30	32
Marcelcave (80)	-	-	-	-	0	0	1	1	1	0	0	0	0	0	1	0	-	2
Neuville-Bourjonval (62)	-	-	21	3	0	3	22	6	2	0	2	0	0	5	6	8	Fin	-
Soyécourt (80)	-	0	0	0	0	1	10	1	2	0	0	0	0	1	2	0	1	0
Vélu (62)	-	-	12	0	0	0	8	0	0	0	2	0	0	0	Fin	-	-	-

Puceron des racines

Le vol retour du puceron des racines (*Pemphigus bursarius*) semble toucher à sa fin d'après les captures effectuées (deuxième tableau ci-dessous). Cependant, des pucerons aptères sont toujours présents au collet des endives encore en parcelle : à Soyécourt (80), 80% des pieds sont concernés par la présence de *Pemphigus bursarius* (détails dans le premier tableau ci-dessous).

Les mouches *Thaumatomyia* spp. (prédatrice du puceron lanigère) sont peu nombreuses voire absentes en parcelle.



Infestation en pucerons lanigères par pied à Soyécourt (80)	
Absence	20 %
1 à 3 pucerons	10 %
4 à 10 pucerons	10 %
11 à 30 pucerons	60 %
Supérieur à 30	0 %

Site de piègeage	Pucerons lanigères	<i>Thaumatomyia</i> spp.
Arras (62)	0 ↓	1 ↑
Aubers (59)	0	1 ↑
Boursies (59)	4 ↓	0
Haisnes (62)	0	2 ↓
Marcelcave (80)	0	0
Soyécourt (80)	0	0

Cicadelle

Des cicadelles sont signalées sur 4% des endives à Haisnes (62), et des dégâts (piques de nutrition) sont signalés sur l'ensemble des pieds. Ces dégâts ne sont pas nuisibles pour la culture. Attention toutefois à ne pas confondre les piqûres de cicadelles (insecte sans conséquence) avec celles de la mouche de l'endive (ravageur avéré).



Rouille (*Puccinia cichorii*)

A Soyécourt (80) et Arras (62), des symptômes de rouille sont signalés sur 70 et 21% des endives, respectivement (détails dans le tableau ci-contre). Les conditions humides sont favorables à l'apparition des symptômes, les jours à venir devraient donc être défavorables au développement de la maladie.



	Rouille	Soyécourt (80)	Arras (62)
Absence		30%	79%
Quelques pustules		30%	21%
Pustules présentes régulièrement sur le limbe		40%	0%
Très nombreuses pustules + début de dégradation du limbe		0%	0%

Alternaria

A Soyécourt (80) et Arras (62), des symptômes d'alternariose sont signalés sur 100 et 77% des endives, respectivement (détails dans le tableau ci-contre). A Haisnes (62), l'ensemble des endives sont concernées par des symptômes d'alternariose. Sur ce site, les symptômes ne sont visibles que sur les vieilles feuilles. Cette maladie se développe lorsque les températures sont comprises entre 15 et 25°C, accompagnées par l'alternance de précipitations et d'ensoleillement (la rosée matinale est également favorisante). Les conditions météorologiques prévues pour les prochains jours seront assez défavorables au développement de la maladie.

Alternaria	Soyécourt (80)	Arras (62)
Absence	0%	23%
Quelques taches	70%	77%
Taches présentes régulièrement sur le limbe	10%	0%
Présence généralisée des taches + début de nécrose du limbe	10%	0%
Taches accolées les unes aux autres + zones desséchées	10%	0%

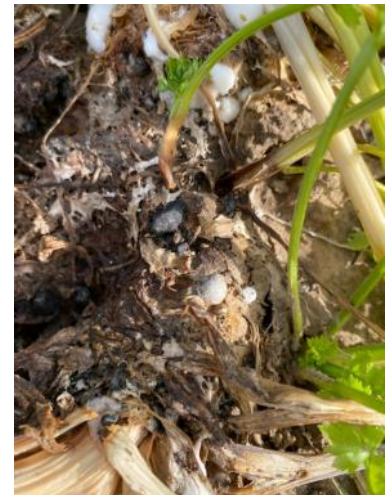
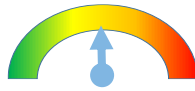


CELERI

Réseau : parcelles flottantes

Sclérotiniose

Des cas de *sclerotinia* sont signalés dans une parcelle de céleris rave dans le secteur de Tinquies (62). Cette maladie est facilement identifiable grâce au feutrage blanc présent sur la rave et aux sclérotés noirs. Certaines variétés semblent plus touchées que d'autres. Les conditions météorologiques prévues pour les prochains jours seront défavorables au développement de la maladie.



Sclerotinia sur céleris (Natur'coop)

NAVET

Réseau : parcelles flottantes

Galle et mouche du chou

Des symptômes de galle ainsi que des galeries réalisées par des larves de mouches sont signalés à Bapaume (62), sur des navets tout juste récoltés. Ces navets étaient plutôt situés en bordure de parcelle, ils avaient donc moins accès à l'irrigation ce qui a pu les stresser et les rendre davantage vulnérables aux bioagresseurs.



Symptômes de galle sur navet (Natur'coop)



Galerie de mouche sur navet (Natur'coop)

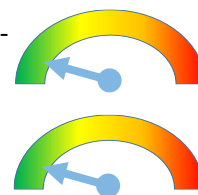
CAROTTE

Réseau : 3 parcelles de piégeage + compilation des tours de plaine de la semaine

Mouche de la carotte

Pas de capture cette semaine sur les pièges du réseau situés à Marchais (02), à Gentelles (80) et Lorgies (62).

Pour rappel, le seuil indicatif de risque est fixé à 1 mouche par piège par semaine.



Maladies

Une faible pression d'*alternaria* et d'*oïdium* se maintient dans l'Aisne.

HARICOT & FLAGEOLET

Réseau : compilation des tours de plaine de la semaine

Maladies foliaires (botrytis et sclérotiniose)

Le *sclerotinia* reste présent sur les dernières cultures qui sont les plus exposées.



Héliothis

L'observation de noctuelles en parcelle diminue. Le piégeage permet de détecter l'arrivée des héliothis et/ou pyrale en parcelle. Pour rappel, il n'y a pas de corrélation entre le niveau de captures et les dégâts potentiels. L'observation des parcelles doit être renforcée à partir de la floraison, en recherchant la présence de chenilles et de trous dans les tiges et les gousses. Les flageolets et les haricots beurre sont particulièrement attractifs pour ces papillons et les vols sont favorisés par un climat chaud et sec.



Sclerotinia (UNILET)



Papillon, chenille et dégâts de noctuelle Héliothis sur haricot (UNILET—Archives)

EPINARD

Réseau : compilation des tours de plaine de la semaine

Maladies

Des symptômes d'antracnose ont été observés sur une parcelle dans le Santerre (80).



Ravageurs

Pas de ravageur signalé cette semaine.



ADVENTICE

Datura stramoine

De nombreux pieds de datura stramoine ont été observés cette semaine en parcelle ou en bordure de parcelle. Cette plante invasive, très toxique pour les Hommes et les animaux, se dissémine très rapidement. De très petites quantités suffisent pour déclencher une intoxication grave. Des parties de la plante peuvent se retrouver dans les cultures maraîchères. Cette plante présente un risque important lors des récoltes.

La plupart des pieds sont arrivés à grenaison, il faut donc éviter de réaliser toute intervention qui pourrait entraîner la dissémination des graines (broyage, écimage, etc.). La destruction des datura stramoine doit être réalisée préférentiellement avant la formation des bogues.



Datura stramoine au stade grenaison (FREDON HdF)

Action pilotée par le ministère chargé de l'Agriculture et le ministère de l'Ecologie, avec l'appui financier de l'Office Français de la Biodiversité, par les crédits issus de la redevance pour pollutions diffuses attribués au financement du plan Ecophyto, et celui du Conseil Régional Hauts-de-France.

Ce bulletin est rédigé à partir d'observations ponctuelles réalisées sur un réseau de parcelles. Il donne la tendance de la situation sanitaire. Toutefois celle-ci ne peut être transposée telle quelle à chacune des parcelles.

Directeur de la publication : Laurent DEGENNE - Président de la Chambre Régionale d'Agriculture Hauts-de-France.

Avec la participation d'AGRIFREEZ/TINATURE, ARDO/AGORIS, BONDUELLE, CETA ENDIVES ARTOIS, ELCHAIS, EXPANDIS, Fort & Vert, Marché de Phalempin, GREENYARD/OP Vallée de la Lys, OPLINORD, OPLVERT, SIPEMA, SODELEG, Syndicat Pendillon, Turnover, TYCONSULTING, VIL-MORIN et des producteurs observateurs.

Bulletin rédigé par les animateurs régionaux de la filière cultures légumières - Tous légumes : L. DURLIN - FREDON Hauts-de-France ; Oignon : L. TANCHON - PLRN ; Chou-fleur, chou : V. OSTYN - PLRN ; Poireau : J. CNUUDE - PLRN ; Salades : O. BAUDE - PLRN ; Carotte, Epinard, Pois de conserve et Haricots verts : H. BAUDET - UNILET ; Endive : M. BENIGNI - APEF ; V. DUVAL - FREDON Hauts-de-France.

Coordination et renseignements : Aurélie ALBAUT - Chambre d'agriculture de la Somme / Samuel BUECHE - Chambre d'Agriculture du Nord - Pas de Calais
Publication gratuite, disponible sur les sites Internet de la DRAAF et Chambre d'Agriculture des Hauts-de-France