



SOMMAIRE

- ▶ **POIREAU** : Conditions défavorables aux thrips mais favorables aux maladies.
- ▶ **SALADES** : diminution des ravageurs mais risque maladies.
- ▶ **CHOUX** : La météo automnale est favorable au développement des maladies du feuillage. Les thrips et aleurodes sont toujours présents, surveillez bien vos parcelles !
- ▶ **ENDIVE** : vol de la mouche de l'endive. Vol retour du puceron des racines en cours.
- ▶ **CELERI** : Céleri, Septoriose de plus en plus présente.
- ▶ **CAROTTE** : faible pression d'*alternaria* et d'*oïdium*.
- ▶ **HARICOT** : présence montante pour le sclérotinia et le botrytis.
- ▶ **EPINARD** : Rien à signaler.

POIREAU

Réseau : 2 parcelles et 6 piègeages

Stade : stade 10/12 feuilles

Thrips

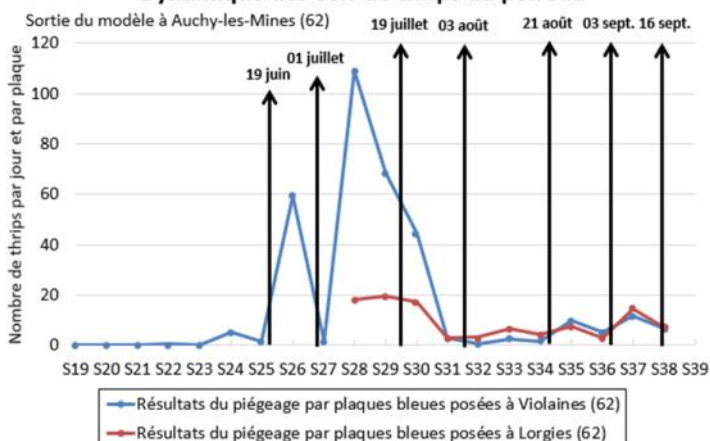
A Violaines (62), des dégâts représentent 2% de la surface foliaire des poireaux.

A Caëstre (59), des dégâts de thrips sont présents sur 32% des poireaux (1% de surface foliaire atteinte). Selon le modèle, le pic de présence de larves est passé sur les secteurs de Marcelcave (80) et d'Auchy-les-Mines (62). Le pic de vol est en revanche en cours sur le secteur de Wormhout (59)

Les conditions actuelles sont plutôt défavorables à ce ravageur.



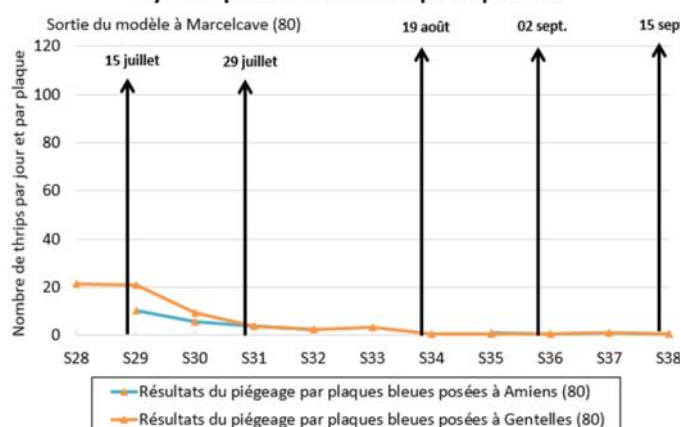
Dynamique des vols de thrips du poireau



Dynamique des vols de thrips du poireau



Dynamique des vols de thrips du poireau



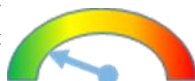
Teigne du poireau (*Acrolepiopsis assectella*)

Seulement 3 captures ont été réalisées cette semaine sur un site. Le vol ne semble pour le moment pas en cours sur les sites piégés.

Site de piégeage	Teigne du poireau
Douchy (02)	0
Essômes-sur-Marne (02)	0
Longpré-les-Corps-Saints (80)	0
Saint-Maulvis (80)	0
Trosly-Breuil (60)	3 ↗

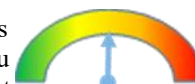
Mouche mineuse du poireau (*Phytomyza gymnostoma*)

A Violaines (62), des piqures de mouches mineuses sont signalées sur 4% des poireaux. Le nombre de parcelles observées n'est pas assez important pour savoir si le vol est encore en cours. Les conditions météorologiques annoncées pour les prochains jours lui seront défavorables. Il convient néanmoins de rester vigilants à la présence de larves qui pourraient causer des dégâts dans le fût.



Stemphyliose / Alternariose

Dans la parcelle observée à Caëstre (59), des symptômes d'alternariose sont signalés sur 12% des poireaux. Les températures comprises entre 12 et 34°C et une humidité élevée sont favorables au développement de ces maladies. Les conditions pluvieuses et douces de cette semaine seront favorables à ces maladies.



Rouille (*Puccinia porri*)

Dans le secteur des Flandres (59), des pustules de rouille sont observées sur 56% des poireaux sur une parcelle. A Violaines (62), 12% des poireaux présentent des symptômes de rouille sur une parcelle. Les conditions optimales pour l'infestation sont une température de 15°C avec 100% d'humidité pendant 4 heures.



Les conditions des jours à venir seront favorables au développement de la maladie.

SALADES

Réseau : 4 parcelles et 9 piégeages

Stade : plus de 12 feuilles à récolte

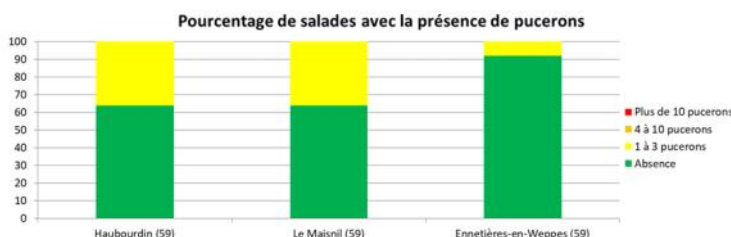


Pucerons du feuillage

La pression est relativement faible ; à Le Maisnil (59) et à Haubourdin (59), 35% des plantes présentent 1 à 3 pucerons alors qu'à Ennetières-en-Weppes (59) il n'y en a que 10%. Peu d'auxiliaires sont présents.

La météo plus fraîche et humide devrait être moins favorable à leur développement.

Observez régulièrement vos parcelles.



Noctuelle gamma (*Autographa gamma*)

Les captures de noctuelles sont très faibles sur la plupart des sites, sauf à Le Maisnil (59) et Avelin (59) où il y a un peu plus de 30 papillons attrapés.

Les conditions météorologiques prévues devraient limiter le développement.

Surveillez vos parcelles pour détecter leur présence.

Mildiou (*Bremia lactucae*)

De manière générale, des symptômes sont encore détectés en parcelle. Les conditions humides prévues pour cette semaine, seront favorables à la maladie. Soyez vigilant si vous avez des variétés qui ne sont pas résistantes aux souches 29-40 en Bremia.



Site de piégeage	Noctuelle gamma
Avelin (59)	34 ↗
Calonne-sur-la-Lys (62)	0
Ennetières-en-Weppes (59)	0
Haubourdin (59)	5 ↗
Le Maisnil (59)	36 ↗
Longpré-les-Corps-Saints (80)	0
Saint-Maulvis (80)	1 ↘
Trosly-Breuil (60)	2 ↗
Vignacourt (80)	11 ↗

Bactériose

Plusieurs attaques de bactériose sont observées en parcelle sur iceberg, chicorée et chou chinois. Le temps chaud et humide favorise le développement des bactéries.



Bactériose sur Iceberg (PLRN)

Les taches noires translucides peuvent s'étendre, provoquant parfois une pourriture limitée à quelques feuilles qui peut se généraliser à la pomme jusqu'à l'intérieur de la tige.

Les bactéries peuvent profiter d'une plante déjà attaquée par une maladie (rhizoctone, mildiou, nécrose) pour proliférer.

CHOUX

Réseau : 3 parcelle

Stade : 60% formation de la pomme à récolte

Thrips

Le thrips, ou bête d'orage, est un insecte qui pose problème sur les choux récoltés vers la fin de l'été ou le début de l'automne. A Bapaume (62) ou les choux sont en fin de récolte, 60% des choux sont touchés par des piqures.

Le développement de l'œuf à l'adulte prend de 10 à 30 jours selon la température. Les femelles peuvent se reproduire sans s'accoupler : les populations de thrips peuvent augmenter très rapidement, surtout pendant les périodes chaudes et sèches.

Les attaques des thrips provoquent la prolifération de cellules sur les pommes qui forment de petites excroissances translucides gris brunâtre à la surface des feuilles. En cas d'attaques sévères, l'épluchage n'est plus suffisant et le produit ne peut être commercialisé.

Afin de limiter les dégâts il est conseillé d'utiliser des cultivars de chou « résistant » aux attaques des thrips ou de récolter les choux avant qu'ils soient en sur-maturité.

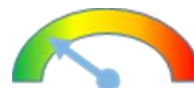


Mouche du chou

Aucune mouche piégée à Gentelles (80).

Limace

La présence des limaces et les dégâts sont très fréquents à l'automne à cause de l'humidité. Elles sont actuellement présentes dans les parcelles à l'intérieur des côtes de choux fleurs ou sous les feuilles des choux pommés. A Clairmarais (62), les choux de bordure sont attaqués par les limaces.



Aleurode du chou

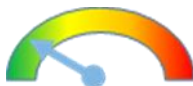
L'aleurode a été plutôt discret cette année suite aux conditions météorologiques plutôt humides. Cependant des adultes volent actuellement dans les parcelles. Les hôtes les plus sensibles sont les choux pommés frisés et les choux de Bruxelles, dont les feuilles sont un repaire pratique pour ces insectes. La durée du cycle de développement dépend de la température, par exemple 27 jours à 22° sur chou-fleur.

Coté dégâts, les larves et adultes se nourrissent de la sève et vont affaiblir les choux. L'aleurode sécrète un miellat qui va tomber sur les feuilles et entraîner l'installation de fumagine où vont se développer divers champignons entraînant une baisse de photosynthèse de la plante.



Altise des crucifères

A cette période de l'année, le chou est déjà bien avancé et le stade sensible est dépassé (> 6 feuilles). 40% des choux sont colonisés par des altises. Les altises restent en surface de la pomme et les piqures sont uniquement sur les feuilles extérieures. Un épluchage plus important sera nécessaire pour commercialiser un chou propre. Actuellement elles cherchent un abri pour la saison hivernale, attention à ne pas laisser de résidus dans les parcelles.



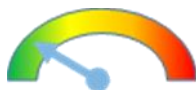
Dégâts d'altises sur chou (FREDON HdF)



Dégâts et altises sur chou (FREDON HdF)

Chenilles

Des cocons de piérides ont été vus sur la parcelle d'Ennetières-en-Weppes (59). La pression diminue fortement au niveau des vols comme le montre le tableau recensant les captures de papillons de noctuelle et de teigne.



Cocon de piéride sur chou (FREDON HdF)

Site de piégeage	Noctuelle gamma	Teigne des crucifères
Clairmarais (62)	5	0
Douchy (02)	-	0
Ennetières-en-Weppes (59)	1	1
Essômes-sur-Marnes (02)	-	0
Illies (59)	-	-
Longpré-les-Corps-Saints (80)	0	0
Lorgies (62)	-	-
Richebourg (62)	-	-
Saint-Maulvis (80)	0	0
Trosly-Breuil (60)	2	5

Sclerotinia

Très fréquent en ce moment sur les parcelles de choux pommés, le champignon est facilement reconnaissable par son mycélium blanc, souvent abondant et ses gros sclérotés noirs. Les sclérotés assurent sa conservation dans le sol et peuvent survivre 8 à 10 ans : le champignon reste donc dans la parcelle. Il peut y avoir une production d'environ 50 sclérotés par plante infectée.

Les conditions climatiques douces et humides, et un retour trop rapide des crucifères favorisent son développement. Afin de réduire sa dissémination il est judicieux d'allonger les rotations en diminuant les plantes hôtes et d'éviter de laisser des résidus dans la parcelle. St Omer (62) et Bapaume (62) des choux contaminés sont observés sur 8 et 6% de la parcelle.



Alternaria - Mycosphaerella

Les maladies du feuillage se développent rapidement suite aux conditions chaudes et humides de cette semaine. La rosée, présente le matin, le feuillage dense des cultures d'automne et les températures entre 17 et 24°C sont favorables à la dispersion des champignons.

Facilement reconnaissables à leurs lésions circulaires brunes sur les feuilles entourées d'un halo jaune. 20% des choux sont porteurs de taches d'Alternaria à Clairmarais (62) et 36% à Ennetières-en-Weppes (59).



Bactériose

De la bactériose de la pomme est observée sur 8% des pommes de choux à Ennetières-en-Weppes (59). Cette bactériose se caractérise par des pourritures molles au niveau de la pomme et est souvent une attaque secondaire arrivée suite à des piqûres d'insectes, morsures de ravageurs ou éclatement du à une croissance trop rapide. Le chou va flétrir assez rapidement jusqu'à se liquéfier.



Sclérotinia sur chou (FREDON HdF)



Symptômes de *Mycosphaerella* (FREDON HdF)



Bactériose sur chou (FREDON HdF)

ENDIVE

Réseau : 2 parcelles et 10 piégeages

Mouche de l'endive (*Napomyza cichorii*)

Le vol de mouches de l'endive est en cours sur plusieurs sites de piégeage. Le seuil indicatif de risque est atteint (cumul d'au moins 15 captures de mouches sur 14 jours) à Haisnes (62) depuis plusieurs semaines. A Aubers (59) et Neuville-Bourjonval (62) on enregistre également quelques captures, sous le seuil de risque. Sur les autres sites, aucun vol n'est en cours.



Site de piégeage	Mouche de l'endive														
	S24	S25	S26	S27	S28	S29	S30	S31	S32	S33	S34	S35	S36	S37	S38
Ailly-le-Haut-Clocher (80)	-	0	2	0	1	0	1	2	1	1	1	0	1	-	1
Arras (62)	-	-	-	16	12	5	1	12	0	0	1	1	0	0	1
Aubers (59)	1	5	6	2	0	3	18	3	0	0	1	1	2	1	11
Avelin (59)	-	0	3	2	3	4	25	80	5	11	25	15	1	5	0
Boursies (59)	3	1	2	3	0	0	0	2	10	0	2	0	0	0	0
Haisnes (62)	0	0	2	5	1	5	34	33	0	5	1	12	69	21	32
Marcelcave (80)	-	-	-	-	0	0	1	1	1	0	0	0	0	0	1
Neuville-Bourjonval (62)	-	-	21	3	0	3	22	6	2	0	2	0	0	5	6
Soyécourt (80)	-	0	0	0	0	1	10	1	2	0	0	0	0	1	2
Vélu (62)	-	-	12	0	0	0	8	0	0	0	2	0	0	0	-

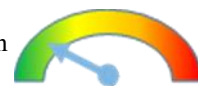
Puceron des racines

Le vol retour du puceron des racines (*Pemphigus bursarius*) est en cours d'après les captures effectuées qui montrent la présence d'individus ailés. Les aptères sont visibles dans la rhizosphère (70% des plantes à Soyécourt). Les populations restent peu élevées (30 individus par plante maximum). Les mouches *Thaumatomyia spp.*, prédatrices des Pemphigus sont peu nombreuses en parcelles en ce moment.



Divers insectes

La présence de cicadelles se traduit par de petites taches sur le limbe conduisant à une décoloration vert clair à jaune pâle. Ces symptômes sont a priori sans gravité.



Maladies foliaires

L'alternariose progresse : aucune plante saine à Soyécourt (80) contre 70% la semaine dernière. Elle est également présente à Boursies (59), où la rouille est aussi observée.



Symptômes d'alternariose (au premier plan) et piqure de cicadelles (au second plan)
(L. Henaut, Primacoop)

CELERI

Réseau : 2 piégeages

Stade : grossissement de la rave

Mouche du céleri (*Euleia heraclei*)

A Hinges (62) et Saint-Omer (62), aucune mouche n'a été capturée.



Mouche de la carotte (*Psila rosae*)

1 mouche a été capturée à Hinges (62), aucune à Saint-Omer (62). Dans le réseau carotte, 1 mouche a été capturée à Lorgies (62).



Septoriose

La Septoriose est de plus en plus présente dans les parcelles. En céleri branches, des pertes de production sont signalées.

CAROTTE

Réseau : 9 parcelles de piégeage + compilation des tours de plaine de la semaine

Mouche de la carotte

Une capture de mouche de la carotte est recensée sur une parcelle de céleri située à Hinges (62) et une deuxième sur une parcelle de carotte à Lorgies (62). Pas de capture cette semaine sur les pièges du réseau situés à Duisans (62), Haubourdin (59), Saint Omer (62), Marchais (02), Gentel (80), Amiens (80) et Ponthoile (80).

Pour rappel, le seuil indicatif de risque est fixé à 1 mouche par piège par semaine.



Puceron des racines

Quelques individus ont été observés dans l'Aisne sur des cultures de grosse carotte. Leur présence est sans incidence à ce stade de développement.



Pucerons des racines (UNILET)

Maladies

La pression *alternaria* et *oidium* reste contenue dans l'Aisne.



HARICOT & FLAGEOLET

Réseau : compilation des tours de plaine de la semaine

Maladies (*botrytis* et *sclérotiniose*)

Avec le retour des pluies, la pression botrytis et sclérotinia est en hausse, les signalements concernent tous les secteurs. Ces maladies se déclarent en fin de cycle mais la contamination a essentiellement lieu à la floraison. La vigilance s'impose donc sur les cultures tardives qui sont les plus exposées.



Sclérotinia (UNILET)



Botrytis (UNILET)

Pyrales et Héliothis

Quelques dégâts d'héliothis sont signalés dans le Nord Pas-de-Calais.



EPINARD

Réseau : compilation des tours de plaine de la semaine

Pas de maladies, ni de ravageurs signalés



Action pilotée par le ministère chargé de l'Agriculture et le ministère de l'Ecologie, avec l'appui financier de l'Office Français de la Biodiversité, par les crédits issus de la redevance pour pollutions diffuses attribués au financement du plan Ecophyto, et celui du Conseil Régional Hauts-de-France.

Ce bulletin est rédigé à partir d'observations ponctuelles réalisées sur un réseau de parcelles. Il donne la tendance de la situation sanitaire. Toutefois celle-ci ne peut être transposée telle quelle à chacune des parcelles.

Directeur de la publication : Laurent DEGENNE - Président de la Chambre Régionale d'Agriculture Hauts-de-France.

Avec la participation d'AGRIFREEZ/TINATURE, ARDO/AGORIS, BONDUELLE, CETA ENDIVES ARTOIS, ELCHAIS, EXPANDIS, Fort & Vert, Marché de Phalempin, GREENYARD/OP Vallée de la Lys, OPLINORD, OPLVERT, SIPEMA, SODELEG, Syndicat Pendillon, Turnover, TYCONSULTING, VIL-MORIN et des producteurs observateurs.

Bulletin rédigé par les animateurs régionaux de la filière cultures légumières - Tous légumes : L. DURLIN - FREDON Hauts-de-France ; Oignon : L. TANCHON - PLRN ; Chou-fleur, chou : V. OSTYN - PLRN ; Poireau : J. CNUUDE - PLRN ; Salades : O. BAUDE - PLRN ; Carotte, Epinard, Pois de conserve et Haricots verts : H. BAUDET - UNILET ; Endive : M. BENIGNI - APEF ; V. DUVAL - FREDON Hauts-de-France.

Coordination et renseignements : Aurélie ALBAUT - Chambre d'agriculture de la Somme / Samuel BUECHE - Chambre d'Agriculture du Nord - Pas de Calais
Publication gratuite, disponible sur les sites Internet de la DRAAF et Chambre d'Agriculture des Hauts-de-France