



Bulletin n°25 du 10 octobre 2024

Ce bulletin est produit à partir d'observations ponctuelles. Il donne une tendance de la situation sanitaire régionale : celle-ci ne peut pas être transposée telle quelle à chacune des parcelles.

SOMMAIRE

- ▶ **POIREAU** : attention au mildiou et à la rouille.
- ▶ **CHOU** : restez vigilants vis-à-vis des aleurodes.
- ▶ **ENDIVE** : seuil de nuisibilité dépassé sur certains sites pour la mouche de l'endive.
- ▶ **CAROTTE** : faible pression sanitaire.
- ▶ **HARICOTS** : pression faible de sclérotinia et botrytis.

POIREAU

Réseau : 2 parcelles fixes, parcelles flottantes

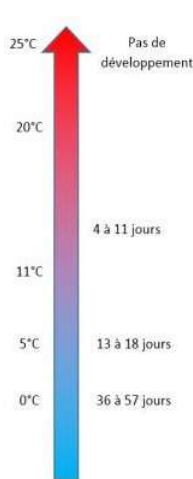
Stade : 10 feuilles à récolte

Rouille (*Puccinia allii*)

A Saint-Sylvestre-Capel (59), quelques pustules de rouille sont présentes sur certaines variétés : environ 10% des poireaux sont contaminés. A Wormhout (59), à peine 1% des poireaux sont touchés par la rouille. La rouille est très présente dans le Béthunois. Les conditions actuelles humides et avec des températures comprises entre 7 et 20°C restent assez propices à cette maladie, la vigilance s'impose en particulier pour les variétés sensibles. La tolérance à la rouille est très variable d'une variété de poireau à l'autre, et le choix d'une variété tolérante est le meilleur levier de lutte contre la maladie. Les conditions nécessaires à l'infection par le champignon sont une période de 4h à 15°C et 100% d'humidité relative : ces conditions sont remplies assez fréquemment en début de journée. Une fois la plante infectée, la rouille se développe entre 10°C et 24°C, avec un optimum à 18°C.



Durée de développement de la rouille en fonction des températures



Durée de développement du mildiou en fonction des températures



Mildiou (*Phytophthora porri*)

A Saint-Sylvestre-Cappel (59), le mildiou est toujours présent sur la parcelle, dans plusieurs variétés, mais ne concerne que quelques poireaux pour le moment. De manière générale, du mildiou commence à apparaître sur certains poireaux, la plupart du temps il y a également des taches blanches type Stemphylium sur les poireaux touchés, et on a l'impression que le mildiou se développe dessus. Il y a aussi une suspicion de mildiou dans une parcelle des Flandres, à Méteren (59). Ces observations restent à confirmer dans les semaines à venir. Cette maladie se caractérise par des taches allongées et blanchâtres. Les conditions prévues pour les sept jours à venir (précipitations et température de 7 à 20°C) seront assez favorables au développement de la maladie. Restez vigilants en observant régulièrement l'évolution des symptômes dans vos parcelles. Celles-ci peuvent descendre jusque dans le fût, pouvant entraîner un effondrement du plant. Elle est favorisée par des températures basses mais positives, et peut se développer entre 1°C et 25°C avec un optimum à 17°C. Les symptômes peuvent apparaître de manière explosive lorsque des périodes douces et humides succèdent à des températures plus froides.

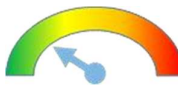
Montaison

A Saint-Sylvestre-Cappel (59), 4 à 5% des poireaux sont montés sur certaines variétés.

CHOUX

Réseau : 1 parcelle

Stade : pommaison à récolte



Altises (*Phyllotreta* sp.)

A Lorgies (62), des altises sont détectées sur moins de 10% des choux-fleurs. Les conditions météorologiques pluvieuses des prochains jours seront défavorables au développement des altises et le stade où la plante est sensible est en général passé (stade 8 feuilles).

Mouche du chou (*Delia radicum*)

A Lorgies (62), les résultats du piégeage des œufs de mouche du chou dans des feutres installés sur choux-fleurs sont récapitulés dans le tableau ci-contre. A ce stade, il ne devrait plus y avoir d'impact sur la culture.



Semaine de plantation	Pourcentage de plants atteints	Nombre moyen d'œufs/plant atteint
28	6,7%	6
30	6,7%	25



Adultes et ponte d'aleurodes sur chou frisé (FREDON HdF)

Aleurodes

A Lorgies (62), la pression augmente encore : une quarantaine d'aleurodes adultes sont présents sur presque tous choux fleurs, des larves et des pontes sont aussi observées. Restez vigilants car même si les conditions pluvieuses actuelles ne leur sont pas favorables, elles ne permettent pas de réduire la pression.



Pucerons

Aucun puceron n'a été observé à Lorgies (62) mais des auxiliaires sont présents (araignées...). La pression reste très faible et les conditions climatiques ne lui sont pas favorables.



Limaces et escargots

Des limaces et des escargots sont toujours signalés à Lorgies (62), des dégâts sont aussi présents. Attention, les températures comprises entre 7 et 20°C et les précipitations prévues dans les prochains jours lui seront assez favorables. Les limaces se développent à des températures comprises entre 9 et 20°C, la température optimale étant située autour de 15°C. Les limaces sont constituées à 85% d'eau et sont donc très sensibles à la dessiccation. Pour éviter le dessèchement, elles ont une activité plutôt nocturne et par temps humide, d'où l'intérêt du piégeage pour évaluer le risque sur la parcelle : une fois les dégâts observés, il est souvent trop tard ! Il est conseillé de mettre en place le piégeage avant le semis et de relever les pièges au moins une ou deux fois par semaine.



Il existe des produits de **biocontrôle** autorisés sur limaces. Il s'agit des substances actives suivantes : phosphate ferrique et *Phasmarhabditis hermaphrodita*. Retrouvez la liste actualisée des produits de biocontrôle sur le site :



<https://ecophytopic.fr/reglementation/proteger/liste-des-produits-de-biocontrrole>.

ENDIVE

Réseau : 6 piégeages

Stade : proche récolte à récolte

Pucerons lanigères (*Pemphigus bursarius*)

Contrairement à la semaine dernière, les captures de pucerons augmentent dans les bacs jaunes. Des mouches *Thaumatomyia* spp. (auxiliaires dont la larve se nourrit des *Pemphigus* aptères, elle peut en consommer 100 à 200 pucerons) sont toujours aussi piégées dans les bacs jaunes. Ces données indiquent qu'un contrôle naturel est en place. Il est malheureusement impossible de savoir s'il sera suffisant. Surveiller l'apparition d'un feutrage blanc sur le sol ou la présence d'aptères en détarrant quelques plantes. En effet, la présence du puceron lanigère des racines se manifeste par l'apparition d'un feutrage blanc caractéristique autour des racines et sur la terre adhérente. Ce feutrage blanc est dû à la production par les pucerons d'une sécrétion cireuse constituée de fins filaments cotonneux qui finissent par recouvrir l'insecte. Selon les années, sa présence peut ne pas avoir d'impact significatif sur la culture ou, comme en 2003 et lors d'années sèches, entraîner des diminutions de 30 à 50 % de la masse racinaire. Les foyers d'infestation sont souvent visibles au moment de l'arrachage.



Site de piégeage	Pucerons lanigères	<i>Thaumatomyia</i> spp.
Arras (62)	3 ↗	0
Avelin (59)	0 =	1 ↘
Boursies (59)	1 ↘	1 ↘
Laventie (62)	4 ↗	23 ↗
Marcelcave (80)	1 =	0
Soyécourt (80)	37 ↗	2 =

Mouche de l'endive (*Napomyza cichorii*)

Les captures dépassent le seuil de nuisibilité à Boursies (59) et Soyécourt (80) (3 bacs jaunes par parcelle, 15 captures cumulées en 14 jours.), elles sont récapitulées dans le tableau ci-dessous. Attention, ce sont souvent les œufs pondus par les adultes de la 3^{ème} génération qui sont à l'origine des dégâts larvaires observés dans les feuilles de chicon lors du forçage.



Site de piégeage	Mouche de l'endive											
	S30	S31	S32	S33	S34	S35	S36	S37	S38	S39	S40	S41
Arras (62)	0	4*	3	4	0	0	0	0	0	1	0	0
Avelin (59)	1	1	0	4	1	3	0	0	1	1	0	1
Boiry-Notre-Dame (62)	0	-	-	-	-	-	-	-	-	-	-	-
Boursies (59)	0	-	0	1	2	1	0	0	0	4	10	8
Beaumont-les-Cambrai (59)	2	0*	0	1	1	0	0	1	0	-	-	-
Haisnes (62)	3	0	1	0	1	0	0	1	0	0	1	-
Laventie (62)	0	0	0	0	0	0	0	0	0	7	0	1
Marcelcave (80)	0	0	0	0	0	0	0	-	0	-	1	1
Marcoing (59)	0	0*	1	1	1	0	0	0	0	-	-	-
Metz-en-Couture (62)	0	1*	1	7	1	0	0	16	0	-	-	-
Pouilly-sur-serre (02)	0	0	3	-	0	0	0	2	0	-	-	-
Soyécourt (80)	0	0	0	0	0	-	0	0	3	2	0	28
Ailly-le-Haut-Clocher (80)	0	0	0	-	0	0	-	0	-	-	-	-

CAROTTE

Réseau : 2 pièges + compilation des tours de plaines



Mouche de la carotte

Pas de mouche de la carotte sur les pièges situés dans des parcelles de céleri à Hinges (62) et Saint Omer (62). Pour rappel, le seuil indicatif de risque est de 1 mouche par piège par semaine.



Maladies foliaires

Quelques symptômes d'alternaria sont observés sur jeunes carottes 2^{ème} culture et dans une moindre mesure sur grosses carottes dans l'Aisne. Faible présence de sclérotinia dans l'Aisne également.

HARICOT & FLAGEOLET

Réseau : compilation des tours de plaine

Maladies foliaires (sclérotinia et botrytis)

La pression maladie reste faible, quelques cas de Sclerotinia et/ou botrytis sont observés localement.

Les excès de végétation constituent un facteur de risque supplémentaire. Les températures prévues dans les prochains jours sont moins favorables au développement de ces maladies foliaires.



Sclérotinia sur haricot (UNILET)

Botrytis sur haricot (UNILET)

Héliothis et Pyrale (chenilles foreuses)

Aucun dégât ou chenille n'ont été observés dans les parcelles de haricot/flageolet cette semaine.



Dégâts Héliothis
(UNILET)



Papillon d'Héliothis (UNILET)



Chenille d'Héliothis (UNILET)

Action pilotée par le ministère chargé de l'Agriculture et le ministère de l'Ecologie, avec l'appui financier de l'Office Français de la Biodiversité, par les crédits issus de la redevance pour pollutions diffuses attribués au financement du plan Ecophyto, et celui du Conseil Régional Hauts-de-France.
Ce bulletin est rédigé à partir d'observations ponctuelles réalisées sur un réseau de parcelles. Il donne la tendance de la situation sanitaire. Toutefois celle-ci ne peut être transposée telle quelle à chacune des parcelles.

Directeur de la publication : Laurent DEGENNE - Président de la Chambre Régionale d'Agriculture Hauts-de-France.

Avec la participation d'AGRIFREEZ/TRINATURE, ARDO/AGORIS, BONDUELLE, CETA ENDIVES ARTOIS, ELCHAIS, Endilaon, EXPANDIS, Marché de Phalempin, Natur'coop, GREENYARD/OP Vallée de la Lys, OPLINORD, OPLVERT, Primacoop, SIPEMA, SODELEG, TY Consulting, et des producteurs observateurs.

Bulletin rédigé par les animateurs régionaux de la filière cultures légumières - Tous légumes : L. DURLIN - FREDON Hauts-de-France ; Oignon : L. TANCHON - PLRN ; Chou-fleur, chou : V. OSTYN - PLRN ; Poireau : A. ESPINASSE - PLRN ; Salades : O. BAUDE - PLRN ; Carotte, Epinard, Pois de conserve et Haricots verts : H. BAUDET - UNILET ; Endive : M. BENIGNI - APEF ; V. DUVAL - FREDON Hauts-de-France.

Coordination et renseignements : Aurélie ALBAUT - Chambre d'agriculture de la Somme / Samuel BUECHE - Chambre d'Agriculture du Nord - Pas de Calais
Publication gratuite, disponible sur les sites Internet de la DRAAF et Chambre d'Agriculture des Hauts-de-France

