



SOMMAIRE

- ▶ OIGNON : récoltes en cours.
- ▶ POIREAU : la parcelle observée est relativement saine.
- ▶ SALADES : des maladies sont signalées en parcelles.
- ▶ CHOUX : de nombreux symptômes de maladies signalés.
- ▶ ENDIVE : vol de la mouche de l'endive avec dépassement du seuil sur 2 sites. Vol retour du puceron des racines en cours.
- ▶ CELERI : aucune capture de mouche.
- ▶ CAROTTE : faible pression d'oïdium et d'alternaria.
- ▶ HARICOT : présence limitée des maladies de fin de cycle.
- ▶ EPINARD : situation saine.
- ▶ ADVENTICES : datura stramoine
- ▶ INVITATION : journée technique au Pôle Légumes Région Nord.

OIGNON

Réseau : parcelles flottantes

Stade : oignons de semis → dans les Flandres (59), 50 à 60% tombés à récolte ; dans les autres secteurs, les oignons sont récoltés ou en cours de récolte.

Mildiou (*Peronospora destructor*)

D'anciens symptômes de mildiou sont encore visibles en parcelle. La situation ne devrait pas évoluer jusqu'à leur récolte.



Stemphylium

Des symptômes de *stemphylium* sont signalés sur 20% des oignons dans une parcelle observée dans le secteur des Flandres (59). La situation ne devrait pas évoluer significativement jusqu'à leur récolte.

Comme de nombreux insectes et maladies, le champignon responsable du *stemphylium* se conserve dans le sol et les débris végétaux durant l'hiver, il est donc important d'éliminer les résidus de culture après la récolte.



Bactériose (*Pseudomonas cepaciae* et *Pseudomonas gladioli*, *Erwinia carotovora* pv, *Carotovora*)

Des symptômes de bactériose sont signalés dans certaines parcelles du secteur des Flandres (59) et de Douai (59) sur 4% des oignons de semis. La situation ne devrait pas évoluer jusqu'à leur récolte.



POIREAU

Réseau : 1 parcelle et 6 piègeages

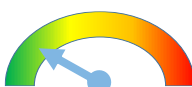
Stade : 8 feuilles

Teigne du poireau (*Acrolepiopsis assectella*)

Aucune capture de teigne n'a été réalisée cette semaine. Le vol ne semble pas en cours sur les sites piégés.

Mouche mineuse du poireau (*Phytomyza gymnostoma*)

A Violaines (62), des piqures de mouches mineuses sont signalées sur 4% des poireaux. Le nombre de parcelles observées n'est pas assez important pour savoir si le vol est encore en cours. Les conditions météorologiques annoncées pour les prochains jours pourront être favorables à la présence de la mouche mineuse du poireau en parcelle. Il convient de rester vigilants à la présence de larves qui pourraient causer des dégâts dans le fût.

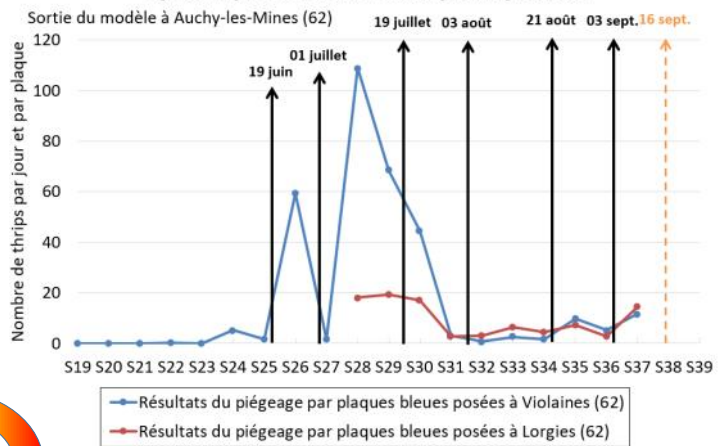


Site de piégeage	Teigne du poireau
Douchy (02)	0
Essômes-sur-Marne (02)	0
Longpré-les-Corps-Saints (80)	0
Saint-Maulvis (80)	0
Trosly-Breuil (60)	-

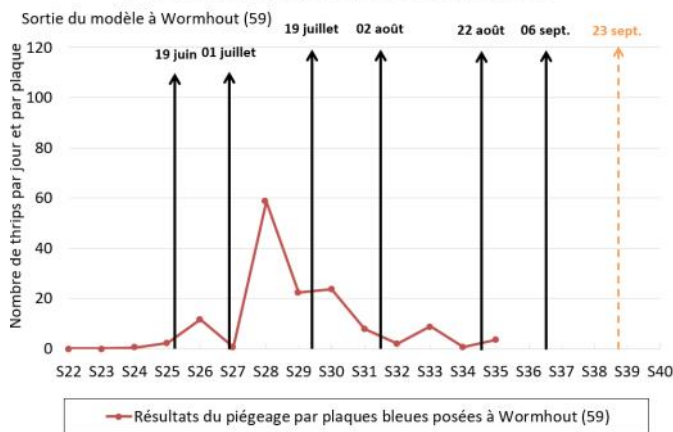
Thrips

A Lorgies (62), 36% des poireaux sont porteurs de thrips (1 à 2 individus par plant). A Violaines (62), des dégâts sont signalés sur 28% des poireaux (2 à 5% de la surface), et 1 à 15 individus sont présents sur 20% des plants. Les aeolothrips présents en parcelle ne sont pas suffisamment nombreux pour réguler les populations de thrips. Selon le modèle, un pic de présence de larves aura lieu dans les prochains jours dans les secteurs renseignés. Les conditions sèches et chaudes prévues jusqu'à dimanche selon Météo France seront favorables au thrips. La semaine prochaine sera quant à elle défavorable à ce ravageur.

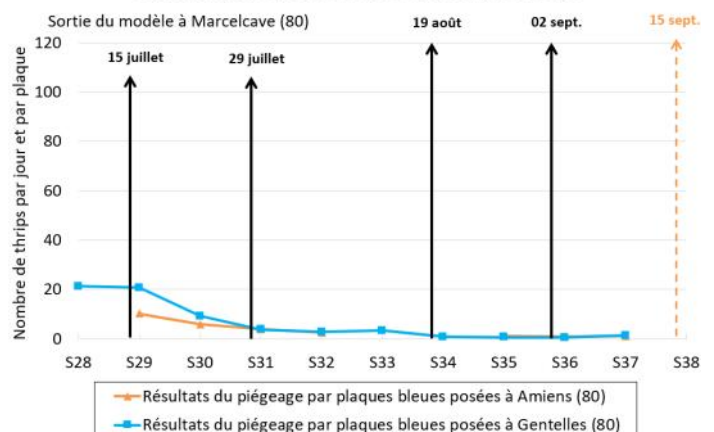
Dynamique des vols de thrips du poireau



Dynamique des vols de thrips du poireau



Dynamique des vols de thrips du poireau



Stemphyliose / Alternariose

Dans la parcelle observée à Violaines (62), des symptômes d'alternariose sont signalés sur 4% des poireaux. Les températures comprises entre 12 et 34°C et une humidité élevée sont favorables au développement de ces maladies. Les conditions pluvieuses et douces prévues à partir de lundi seront favorables à ces maladies.



SALADES

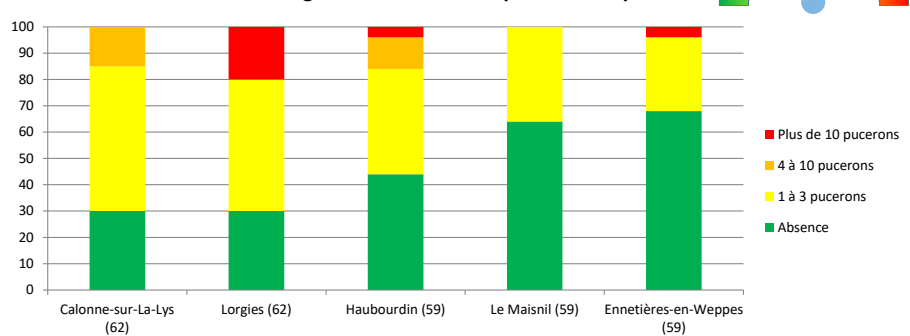
Réseau : 5 parcelles et 8 piégeages

Stade : plus de 12 feuilles à récolte

Pucerons du feuillage

La pression varie selon les parcelles du réseau. A Le Maisnil (59), les pucerons présents sont ailés. Peu d'auxiliaires sont présents cette semaine dans l'ensemble des parcelles observées : des larves et des pupes de syrphes sont signalées à Haubourdin (59), Ennetières-en-Weppes (59) et Calonne-sur-la-Lys (62). Les conditions prévues jusqu'à dimanche (selon Météo France) pourraient être favorables à la multiplication des pucerons. Observez régulièrement vos parcelles.

Pourcentage de salades avec la présence de pucerons



Noctuelle gamma (*Autographa gamma*)

Les captures de noctuelles sont assez faibles sur la plupart des sites, sauf à Le Maisnil (59) et Avelin (59). A Haubourdin (59), des chenilles sont présentes sur 8% des salades. A Lorgies (62), 50% des salades sont porteuses de dégâts et de chenilles. Les conditions météorologiques prévues pour les jours à venir pourraient être favorables à leur activité, leur reproduction et leur éclosion. Surveillez vos parcelles pour détecter leur présence.

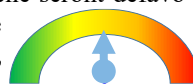


Noctuelle et ses dégâts sur salade (FREDON HdF)

Site de piégeage	Noctuelle gamma
Avelin (59)	23
Calonne-sur-la-Lys (62)	0
Ennetières-en-Weppes (59)	0
Haubourdin (59)	1
Le Maisnil (59)	21
Longpré-les-Corps-Saints (80)	0
Saint-Maulvis (80)	4
Trosly-Breuil (60)	-
Vignacourt (80)	7

Mildiou (*Bremia lactucae*)

Des symptômes de mildiou sont signalés sur 4% des plants de salades à Ennetières-en-Weppes (59). De manière générale, des symptômes sont encore détectés en parcelle. Les conditions sèches prévues jusqu'à dimanche seront défavorables au développement de la maladie. Cependant, l'humidité et les conditions douces prévues pour la semaine prochaine, pourraient être favorables à la maladie.



Rhizoctone (*Rhizoctonia solani*)

Des cas de rhizoctone sont signalés. Cette maladie est favorisée par une forte humidité du sol et des températures assez élevées (18-26°C), les conditions météorologiques prévues la semaine prochaine seront favorables au développement de la maladie.



Symptômes de mildiou sur salade (FREDON HdF)

Gibier

A Ennetières-en-Weppes (59), et Haubourdin (59) des dégâts de gibier sont signalés sur 20% des salades.

CHOUX

Réseau : 4 parcelles et 9 piégeages

Stade : pommaison à récolte

La parcelle située à Clairmarais (62) est relativement saine.

Aleurode du chou

La pression aleurode semble stagner sur les sites observés, notamment en raison des précipitations tombées pendant les observations. A Lorgies (62), des aleurodes sont présents sur 100% des choux-fleurs, avec 17 individus par pied, en moyenne. Plusieurs pontes sont également présentes sur 92% des choux. A Clairmarais (62), de nombreux individus sont présents également, mais peu de pontes sont observées. A Ennetières-en-Weppes (59), des individus sont présents sur 4% des choux. A Illies (59), les aleurodes sont très présents dans les choux. La problématique aleurode est nettement plus importante sur choux-fleurs et choux frisés que sur les choux pommés. Les conditions météorologiques prévues jusqu'à dimanche (conditions sèches, 11-27°C) seront favorables au développement des aleurodes. Cependant, la semaine prochaine sera pluvieuse, donc défavorable à ce ravageur. Restez vigilants en observant régulièrement la face inférieure des feuilles des choux.



Altise des crucifères

A Ennetières-en-Weppes (59), 1 à 10 altises sont présentes sur 28% des choux. A Lorgies (62), 52% des choux-fleurs sont concernés par la présence d'altises. Les choux observés sur ces deux sites sont à un stade bien avancé, les dégâts de ce ravageur n'ont donc que peu d'impact. Les conditions météorologiques prévues pour les jours prochains seront favorables au développement de l'altise. Restez vigilants sur les jeunes plantations.



Période de sensibilité : plantation à 8 feuilles.

Mouche du chou (*Delia radicum*)

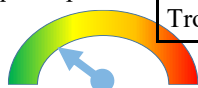
A Gentelles (80), aucune mouche du chou n'a été capturée dans le piège mis en place. Le vol ne semble pas en cours.

Chenilles

La présence des papillons de noctuelle (*Autographa gamma*) et de teigne (*Plutella xylostella*) est faible voire nulle sur la plupart des sites. Seules les captures de teignes réalisées sur le site d'Ennetières-en-Weppes (59) sont en nette augmentation.

Quelques chenilles sont présentes dans certaines parcelles : à Lorgies (62), des chenilles de noctuelles sont présentes sur 4% des choux-fleurs ; à Clairmarais (62), un léger vol de piérides est en cours, aucune chenille n'a cependant été observée ; à Illies (59), les chenilles sont très présentes en parcelle.

Restez vigilants vis-à-vis de la présence des chenilles dans les choux prêts à être récoltés. Les conditions météorologiques prévues jusqu'à dimanche seront favorables à l'activité des chenilles. Surveillez vos parcelles.



Site de piégeage	Noctuelle gamma	Teigne des crucifères
Clairmarais (62)	4	0
Douchy (02)	-	1
Ennetières-en-Weppes (59)	0	15
Essômes-sur-Marnes (02)	-	-
Illies (59)	9	1
Longpré-les-Corps-Saints (80)	0	0
Lorgies (62)	2	0
Richebourg (62)	0	0
Saint-Maulvis (80)	4	1
Trosly-Breuil (60)	-	-

Sclerotinia

Les températures élevées de ces derniers jours ont favorisé l'apparition et la propagation des maladies. Des symptômes de *sclerotinia* sont signalés à Clairmarais (62), ainsi qu'à Ennetières-en-Weppes (59) où 8% des plants sont touchés. La maladie se manifeste par de la pourriture blanche sur la pomme, accompagnée par des sclérotés noirs caractéristiques de la maladie. Les conditions chaudes des jours à venir pourraient être favorables à la propagation de la maladie. Comme de nombreux insectes et maladies, les sclérotés se conservent dans le sol et les débris végétaux durant l'hiver, il est donc important d'éliminer les résidus de culture après la récolte.



Xanthomonas

Des symptômes de *xanthomonas* sont signalés à Clairmarais (62). Cette maladie est reconnaissable à ses taches en forme de V. Les conditions météorologiques prévues pour les jours à venir seront favorables à l'infection.



Symptômes de *xanthomonas*
(Natur'coop)



Symptômes de *sclerotinia*
(Natur'coop)



Symptômes de *Mycosphaerella*
(Natur'coop)

Maladie des taches noires (*Mycosphaerella brassicola*)

Des symptômes de la maladie des taches noires sont signalés à Clairmarais (62). Cette maladie se développe en conditions humides, les jours prochains ne lui seront donc pas favorables. Cependant, la semaine prochaine pourrait être favorable au développement de cette maladie, de nouveaux symptômes peuvent encore apparaître.



Alternariose

Des symptômes d'alternariose sont toujours signalés à Clairmarais (62). Les conditions sèches prévues jusqu'à dimanche seront défavorables au développement de cette maladie. Cependant, il convient de rester vigilants car les conditions météorologiques annoncées pour la semaine prochaine seront favorables.



Rhizoctone (*Rhizoctonia solani*)

Des symptômes de rhizoctone sont signalés à Ennetières-en-Weppes (59), sur 48% des choux. Les températures optimales pour le développement de la maladie sont 25 à 30°C, les prochains jours pourraient donc être favorables à la propagation des symptômes.



ENDIVE

Réseau : 2 parcelles et 10 piègeages

Mouche de l'endive (*Napomyza cichorii*)

Le vol de mouches de l'endive est en cours sur plusieurs sites de piégeage. Le seuil indicatif de risques est atteint (cumul d'au moins 15 captures de mouches sur 14 jours) à Haisnes (62). Sur les autres sites de piégeage, ce seuil n'est pas atteint.



Site de piégeage	Mouche de l'endive													
	S24	S25	S26	S27	S28	S29	S30	S31	S32	S33	S34	S35	S36	S37
Ailly-le-Haut-Clocher (80)	-	0	2	0	1	0	1	2	1	1	1	0	1	-
Arras (62)	-	-	-	16	12	5	1	12	0	0	1	1	0	0
Aubers (59)	1	5	6	2	0	3	18	3	0	0	1	1	2	1
Avelin (59)	-	0	3	2	3	4	25	80	5	11	25	15	1	5
Boursies (59)	3	1	2	3	0	0	0	2	10	0	2	0	0	0
Haisnes (62)	0	0	2	5	1	5	34	33	0	5	1	12	69	21
Marcelcave (80)	-	-	-	-	0	0	1	1	1	0	0	0	0	0
Neuville-Bourjonval (62)	-	-	21	3	0	3	22	6	2	0	2	0	0	5
Soyécourt (80)	-	0	0	0	0	1	10	1	2	0	0	0	0	1
Vélu (62)	-	-	12	0	0	0	8	0	0	0	2	0	0	0

Puceron des racines

Le vol retour du puceron des racines (*Pemphigus bursarius*) est en cours d'après les captures effectuées.

Les mouches *Thaumatomyia* spp. (prédatrice du puceron lanigère) sont peu nombreuses en parcelle pour le moment. Pour en savoir plus sur le puceron des racines, n'hésitez pas à consulter cette [fiche](#).



Puceron du feuillage

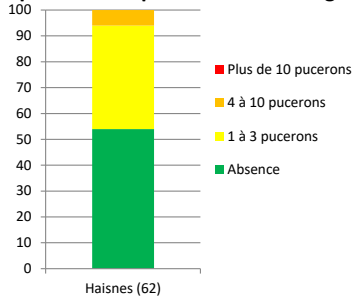
A Haisnes (62), des pucerons du feuillage sont présents sur 46% des endives (voir graphique). Des auxiliaires sont également présents : larves et adultes de coccinelles, syrphes, punaises Orius.

Les conditions prévues pour les prochains jours pourraient être favorables à la multiplication des pucerons.



Site de piégeage	Pucerons lanigères	<i>Thaumatomyia</i> spp.
Ailly-le-Haut-Clocher (80)	-	-
Arras (62)	2	0
Aubers (59)	1	0
Avelin (59)	0	0
Boursies (59)	1	0
Haisnes (62)	3	12
Marcelcave (80)	0	0
Neuville-Bourjonval (62)	0	0
Soyécourt (80)	0	0
Vélu (62)	1	0

Pourcentage d'endives avec la présence de pucerons du feuillage



Coccinelle à 14 points (FREDON HdF)



Larve de coccinelle (FREDON HdF)

Noctuelle

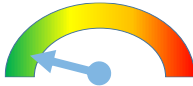
A Haisnes (62), 1 à 2 chenilles de noctuelles sont présentes sur 12% des endives, et des dégâts sont constatés sur 16%. Les conditions météorologiques prévues jusqu'à dimanche seront favorables à l'activité des chenilles.



Cicadelle

Des piqûres de cicadelles sont signalées sur 72% des endives à Haisnes (62), et des individus sont présents sur 28%. Ces dégâts ne sont pas nuisibles pour la culture. Attention toutefois à ne pas confondre les piqûres de cicadelles (insecte sans conséquence)

avec celles de la mouche de l'endive (ravageur avéré).



Alternaria sur endive

Alternaria

A Haisnes (62), l'ensemble des endives sont concernées par des symptômes d'alternariose. Cette maladie se développe lorsque les températures sont comprises entre 15 et 25°C, accompagnées par l'alternance de précipitations et d'ensoleillement (la rosée matinale est également favorisante). Les conditions météorologiques prévues pour la semaine prochaine pourraient être favorables au développement de la maladie.



Chenilles de noctuelles sur endives (FREDON HdF)

CELERI

Réseau : 2 piègeages

Mouche du céleri (*Euleia heraclei*)

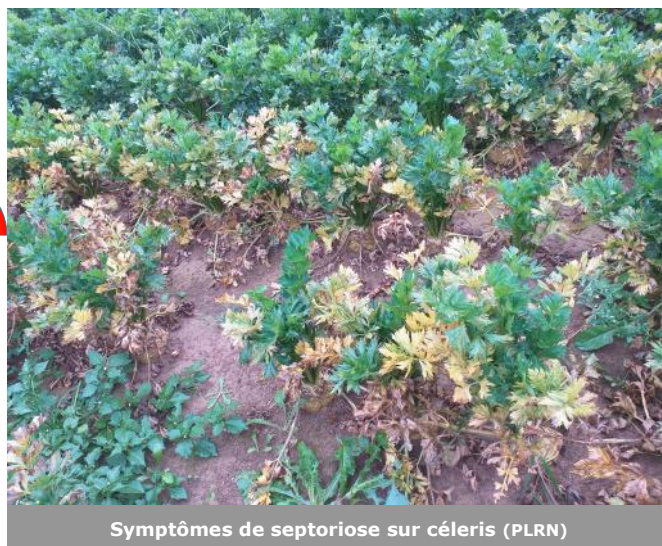
A Hinges (62) et Saint-Omer (62), aucune mouche n'a été capturée.

Mouche de la carotte (*Psila rosae*)

A Hinges (62) et Saint-Omer (62), aucune mouche n'a été capturée.

Septoriose

Des cas de septoriose sont signalés en parcelle de céleri, dans le secteur de Pénin (62) notamment. Cette maladie se manifeste par des taches brunes parsemées de points noirs. L'humidité est essentielle à la contamination. Jusqu'à dimanche, les conditions devraient être défavorables au développement de la maladie, mais les conditions météorologiques prévues pour la semaine prochaine pourraient lui être favorables.



Symptômes de septoriose sur céleris (PLRN)

CAROTTE

Réseau : 8 parcelles de piégeage + compilation des tours de plaine de la semaine

Stade : tubérisation

Mouche de la carotte

Une mouche capturée cette semaine à Lorgies (62). Aucune capture sur les pièges installés à Duisans (62), Haubourdin (59), Marchais (02), Ponthoile (80), Gentelles (80) et Amiens (80).

Pour rappel, le seuil indicatif de risque est fixé à 1 mouche par piège par semaine.

Puceron des racines

Quelques individus ont été observés dans l'Aisne sur des cultures de grosse carotte. Leur présence est sans incidence à ce stade de développement.

Maladies

La pression d'*alternaria* reste modérée dans l'Aisne. C'est aussi le cas de l'*oidium* dans les autres secteurs.



Alternaria sur carottes (UNILET)

HARICOT & FLAGEOLET

Réseau : compilation des tours de plaine de la semaine

Stade : feuilles trifoliées à récolte

Maladies (*botrytis* et *sclerotiniose*)

Suite aux conditions particulièrement chaudes de la semaine passée, la pression de *sclerotinia* reste modérée, à l'exception de quelques parcelles très touchées, notamment sur la côte. Des symptômes de *botrytis* sont également observés dans le Pas-de-Calais.

Ces deux maladies de fin de cycle sont à surveiller de près, les rosées et brouillards matinaux étant propices à leur développement. Restez vigilants !

Pyrales et Héliothis (chenilles foreuses)

Les captures d'héliothis ont diminué avec 3-4 papillons par piège en une semaine dans l'Aisne et 2-3 sur la côte. Quelques dégâts d'héliothis sont signalés dans le Pas-de-Calais. Aucune pyrale n'a été capturée.

Pour rappel, il n'y a pas de corrélation entre le niveau de captures et les dégâts potentiels. L'observation des parcelles doit être renforcée à partir de la floraison, en recherchant la présence de chenilles et de trous dans les tiges et les gousses. Les flageolets et les haricots beurre sont particulièrement attractifs pour ces papillons et les vols sont favorisés par un climat chaud et sec.



Papillon, chenille et dégâts de noctuelle Héliothis sur haricot (UNILET—Archives)

EPINARD

Réseau: compilation des tours de plaine de la semaine

Maladies

Rien à signaler.



ADVENTICES

Datura stramoine

De nouveaux pieds de datura stramoine ont été observés cette semaine. Cette plante invasive, très toxique pour les Hommes et les animaux, se dissémine très rapidement. De très petites quantités suffisent pour déclencher une intoxication grave. Des parties de la plante peuvent se retrouver dans les cultures maraîchères. Cette plante présente un risque important lors des récoltes. Si les plantes sont déjà grandes, il est recommandé de les détruire manuellement en les arrachant (tout en étant muni de gants), de les exporter de la parcelle et d'éviter toute maturation des graines et toute contamination, y compris au niveau de la bordure des parcelles.



Datura stramoine (FREDON HdF)

INVITATION

Journée technique

FRUITS & légumes

Rencontre des **professionnels**
de la filière « Fruits et Légumes »



Innovations



Expérimentations



Matériels



Exposants

Le **jeudi 14 septembre 2023** de 10h à 18h
Au **Pôle Légumes Région Nord à LORGIES**



Chambre d'agriculture du Nord-Pas de Calais
Pôle Légumes Région Nord
03 21 52 83 99



hautsdefrance.chambre-agriculture.fr

Avec la contribution financière de l'État et du Ministère de l'Agriculture, de la Pêche, de l'Élevage et de la Souveraineté Alimentaire



Action pilotée par le ministère chargé de l'Agriculture et le ministère de l'Écologie, avec l'appui financier de l'Office Français de la Biodiversité, par les crédits issus de la redevance pour pollutions diffuses attribués au financement du plan Ecophyto, et celui du Conseil Régional Hauts-de-France.

Ce bulletin est rédigé à partir d'observations ponctuelles réalisées sur un réseau de parcelles. Il donne la tendance de la situation sanitaire. Toutefois celle-ci ne peut être transposée telle quelle à chacune des parcelles.

Directeur de la publication : Laurent DEGENNE - Président de la Chambre Régionale d'Agriculture Hauts-de-France.

Avec la participation d'AGRIFREEZ/TINATURE, ARDO/AGORIS, BONDUELLE, CETA ENDIVES ARTOIS, ELCHAIS, EXPANDIS, Fort & Vert, Marché de Phalempin, GREENYARD/OP Vallée de la Lys, OPLINORD, OPLVERT, SIPEMA, SODELEG, Syndicat Pendillon, Turnover, TYCONSULTING, VIL-MORIN et des producteurs observateurs.

Bulletin rédigé par les animateurs régionaux de la filière cultures légumières - Tous légumes : L. DURLIN - FREDON Hauts-de-France ; Oignon : L. TANCHON - PLRN ; Chou-fleur, chou : V. OSTYN - PLRN ; Poireau : J. CNUUDE - PLRN ; Salades : O. BAUDE - PLRN ; Carotte, Epinard, Pois de conserve et Haricots verts : H. BAUDET - UNILET ; Endive : M. BENIGNI - APEF ; V. DUVAL - FREDON Hauts-de-France.

Coordination et renseignements : Aurélie ALBAUT - Chambre d'agriculture de la Somme / Samuel BUECHE - Chambre d'Agriculture du Nord - Pas de Calais
Publication gratuite, disponible sur les sites Internet de la DRAAF et Chambre d'Agriculture des Hauts-de-France