



SOMMAIRE

- ▶ **OIGNON** : certaines maladies peuvent encore apparaître.
- ▶ **POIREAU** : vol de la mouche mineuse du poireau en cours.
- ▶ **SALADES** : captures de noctuelles en diminution.
- ▶ **CHOUX** : la pression aleurodes pourrait augmenter.
- ▶ **ENDIVE** : présence de pucerons des racines dans certaines parcelles.
- ▶ **CELERI** : plusieurs captures de mouches de la carotte.
- ▶ **CAROTTE** : 2 pièges porteurs de mouches. La situation reste globalement saine.
- ▶ **HARICOT/FLAGEOLET** : quelques cas de *sclerotina* et *botrytis*. Quelques dégâts de pyrale et d'héliothis signalés.
- ▶ **EPINARD** : rien à signaler.
- ▶ **ADVENTICES** : datura stramoine.

OIGNON

Réseau : 2 parcelles, parcelles flottantes et 1 piégeage

Stade : oignons de semis → 100% couchés à récolte pour les plus précoces, tombaison pour les premiers semis, bulbaison à début bulbaison pour les autres
oignons bulbilles → dernières récoltes en cours

Thrips

En raison des conditions humides et des températures plutôt fraîches des semaines dernières, peu de thrips sont encore observés dans les parcelles. Parmi plusieurs parcelles observées, une seule est concernée par la présence de larves de thrips dans les Flandres (59). Dans celle-ci, en moyenne 10 larves se trouvent sur 4% des oignons. Dans la parcelle fixe de Lorgies (62), des thrips sont signalés sur 4% des plantes. La température idéale pour la reproduction du *Thrips tabaci* est 23°C et des conditions sèches. La pression reste très faible mais devrait réaugmenter à la faveur des conditions sèches et de la hausse des températures prévues pour les prochains jours.



Teigne du poireau (*Acrolepiopsis assectella*)

A Richebourg (62) et Lorgies (62), les anciens dégâts de teigne sont toujours visibles. Ceux-ci peuvent être à l'origine de pourritures. Les pièges posés dans l'Aisne (02) ne rapportent pas de capture.



Mouche mineuse du poireau (*Phytomyza gymnostoma*)

Aucune nouvelle piqûre de mouche mineuse du poireau n'a été détectée dans les parcelles d'oignons observées cette semaine. Le vol est en cours mais la hausse des températures et les conditions sèches prévues pour les jours prochains lui seront défavorables.



Mildiou (*Peronospora destructor*)

Dans le secteur des Flandres (59), aucun nouveau symptôme n'a été observé. Une note de 4 à 5 est attribuée pour les secteurs de Bapaume (62) et de la Plaine de la Lys (62). Une note de 1 est de nouveau attribuée à la parcelle fixe de Richebourg (62).

Les symptômes de mildiou ne se sont pas étendus cette semaine. Les conditions sèches prévues pour les prochains jours seront défavorables au développement de la maladie, restez tout de même vigilants car le temps d'incubation s'étend de 10 à 17j, de nouveaux foyers peuvent donc encore apparaître. Cette maladie se caractérise par des taches allongées et blanchâtres. Elle est favorisée par des températures basses mais positives, et peut se développer entre 0°C et 25°C avec un optimum à 17°C.



Echelle de notation du mildiou utilisée :

- 0 : Absence
- 1 : 1 feuille avec au moins 1 tache ou 1 attaque sur tige
- 2 : quelques feuilles
- 3 : 1 plant contaminé (tiges + feuilles)
- 4 : Quelques pieds contaminés (tiges+ feuilles)
- 5 : Plants contaminés épars dans la parcelle ou 1 foyer bien constitué (1 m²) au moins en surface
- 6 : 1 foyer constitué (1m² au moins) + pieds contaminés épars dans la parcelle
- 7 : Plusieurs foyers constitués (de 1 m² chacun)
- 8 : Plusieurs foyers constitués (de plusieurs m² chacun)
- 9 : Maladie propagée à toute la parcelle
- 10 : Parcelle entièrement détruite par le mildiou

Bactériose (*Pseudomonas cepaciae* et *Pseudomonas gladioli*, *Erwinia carotovora* pv, *Carotovora*)

Des symptômes de bactériose sont signalés dans le secteur des Flandres (59) sur 4% des oignons de semis. Aucune évolution des symptômes n'a été observée cette semaine. Les conditions sèches des jours à venir seront défavorables au développement de la maladie.

POIREAU

Réseau : 2 parcelles, parcelles flottantes et 8 piègeages

Stade : plus de 10 feuilles

Teigne du poireau (*Acrolepiopsis assectella*)

Les captures de teignes sont rares cette semaine. Le vol ne semble pas en cours sur les sites piégés.

La hausse des températures annoncée pour les jours prochains pourrait favoriser sa fécondité, dans le cas où des papillons sont présents en parcelle.



Site de piégeage	Teigne du poireau
Bichancourt (02)	-
Douchy (02)	0
Essômes-sur-Marne (02)	0
Longpré-les-Corps-Saints (80)	0
Saint-Maulvis (80)	0
Trosly-Breuil (60)	1



Piqures de mouches mineuses du poireau (FREDON HdF)

Mouche mineuse du poireau (*Phytomyza gymnostoma*)

Des piqures de mouches mineuses sont constatées sur 12% des plants à Violaines (62) (pression stagnante). Dans le secteur des Flandres (59), 28% des poireaux sont concernés par des piqures de mouches mineuses dans la parcelle observée. Le vol est donc en cours.

Les températures élevées et les conditions sèches prévues pour les prochains jours seront défavorables à la présence de la mouche mineuse du poireau en parcelle.

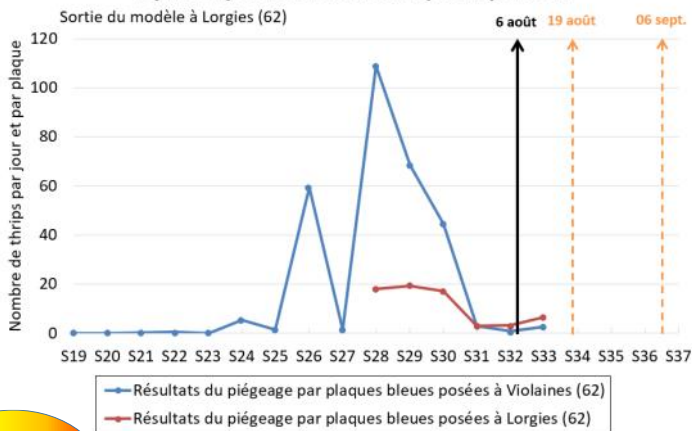


Thrips

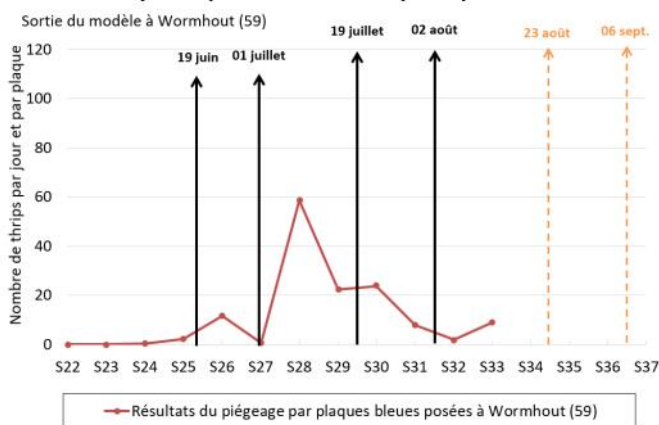
A Violaines (62), 1 à 6 individus sont observés sur 44% des poireaux (pression en augmentation). A Lorgies (62), 1 individu est présent sur 24% des poireaux, en moyenne. A Gentelles (80) et Amiens (80), la prédation par les aeolothrips pourrait être capable de réguler la population de thrips.

Selon le modèle, un pic de présence de larves dans les parcelles se déroulera durant les prochains jours dans les secteurs d'Amiens (80), des Flandres (59) et de Lorgies (62). Les conditions humides et douces de ces dernières semaines ont fortement défavorisé l'activité et la reproduction du thrips. Ainsi, la pression est restée très faible mais elle augmente légèrement à la faveur des conditions actuellement favorisantes.

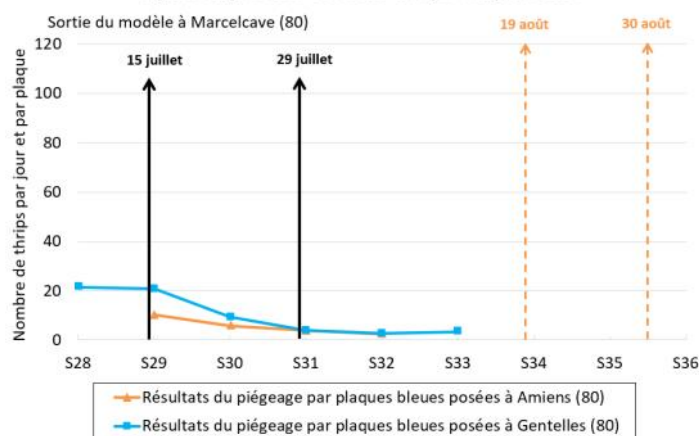
Dynamique des vols de thrips du poireau



Dynamique des vols de thrips du poireau



Dynamique des vols de thrips du poireau



Rouille (*Puccinia porri*)

Dans le secteur des Flandres (59), 100% des poireaux sont porteurs de symptômes dans la parcelle observée. A Violaines (62), des symptômes anciens et frais sont signalés sur 28% des plants. Les conditions optimales pour l'infestation sont une température de 15°C avec 100% d'humidité pendant 4 heures. Les conditions des jours à venir seront défavorables au développement de la maladie. Cependant, restez vigilants : à 18°C, la période d'incubation est de 20 jours et ces dernières semaines ayant été favorables au développement de la maladie, des symptômes pourraient encore apparaître durant ces prochains jours.



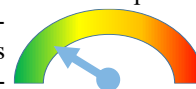
Symptômes de rouille frais et anciens (FREDON HdF)



Symptômes d'*alternaria* sur oignon (PLRN)

Stemphyliose / Alternariose

Dans une parcelle observée dans le secteur des Flandres (59), des symptômes d'alternariose sont signalés sur 8% des poireaux. Les températures comprises entre 12 et 34°C et une humidité élevée sont favorables au développement de ces maladies. Les conditions météorologiques prévues pour les jours à venir seront défavorables à ces maladies.



SALADES

Réseau : 4 parcelles et 9 piégeages

Stade : début pommaison à récolte

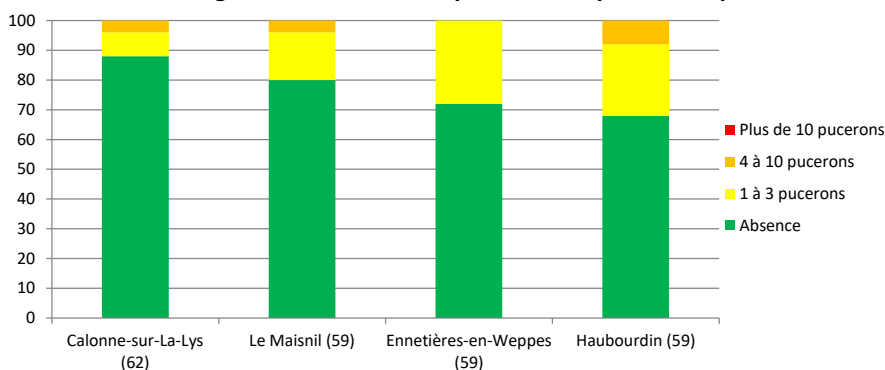
Pucerons du feuillage

La pression est moyenne sur l'ensemble des sites observés. Des auxiliaires ont été observés cette semaine dans l'ensemble des parcelles observées : à Le Maisnil (59), de nombreux œufs de chrysopes ont été observés ; à Haubourdin (59), des larves de syrphes sont présentes dans les salades ; à Calonne-sur-la-Lys (62), la punaise Orius, prédatrice des pucerons, a été observée ; à Ennetières-en-Weppes (59), la punaise Orius et plusieurs larves de syrphes sont présentes dans les salades. Les conditions prévues pour les prochains jours pourraient être assez favorables à la multiplication des pucerons. Observez régulièrement vos parcelles.



Pucerons sur salade (FREDON HdF)

Pourcentage de salades avec la présence de pucerons aptères



Noctuelle gamma (*Autographa gamma*)

Les captures de noctuelles sont en diminution ou en stagnation sur l'ensemble des sites piégés. Des chenilles peuvent être présentes dans les salades, comme c'est le cas à Haubourdin (59) où de jeunes chenilles sont signalées dans 4% des salades (dans le cœur). Leur présence peut être remarquée grâce à la présence d'excréments noirs. A Le Maisnil (59), les dégâts sont faibles (4% des plants concernés) et aucune chenille n'a été détectée. Dans les conditions actuelles, la durée d'incubation des œufs est de moins de 5 jours, les chenilles peuvent donc continuer d'apparaître, le vol étant en cours. Les conditions météorologiques prévues pour les jours à venir pourraient être favorables à leur activité, leur reproduction et leur éclosion. Surveillez vos parcelles pour détecter leur présence.

Site de piégeage	Noctuelle gamma
Avelin (59)	54 ↓
Calonne-sur-la-Lys (62)	21 ↓
Ennetières-en-Weppes (59)	13
Haubourdin (59)	14 ↓
Le Maisnil (59)	4
Longpré-les-Corps-Saints (80)	4 ↓
Saint-Maulvis (80)	4 ↓
Trosly-Breuil (60)	1 ↓
Vignacourt (80)	4 ↑



Piqûres de cicadelle sur salade (FREDON HdF)

Cicadelle

A Haubourdin (59), le vol de cicadelle est en cours, des piqûres ont d'ailleurs été détectées sur 16% des plants. Pour le moment, cet insecte n'a pas de conséquence majeure sur les salades.



Gibier

De récents dégâts de gibier (lièvre) sont signalés à Calonne-sur-la-Lys (62).

CHOUX

Réseau : 3 parcelles et 8 piégeages

Stade : pommaison à récolte

Aleurode

Les aleurodes sont bien présents en parcelles : à Illies (59), la pression augmente nettement avec la présence importante d'adultes et de pontes ; à Ennetières-en-Weppes (59), des individus sont présents sur 32% des choux pommés ; à Saint-Momelin (62), des adultes sont présents sur 40% des choux-fleurs (pression en diminution). Les conditions météorologiques prévues pour les jours prochains seront favorables au développement des aleurodes, restez vigilants en observant régulièrement la face inférieure des feuilles des choux.



Altise des crucifères

La pression altise est en augmentation dans les choux ayant dépassé le stade de sensibilité à Saint-Momelin (62) et Ennetières-en-Weppes (59) : jusqu'à 33 altises sont présentes sur 76% des choux à Ennetières-en-Weppes (59), et elles sont présentes sur 48% des choux-fleurs à Saint-Momelin (62). Les conditions météorologiques prévues pour les jours prochains seront favorables à son développement. Restez vigilants sur les jeunes plantations. Période de sensibilité : plantation à 8 feuilles.



Altises et leurs dégâts sur chou (FREDON HdF)

Pucerons

La pression de pucerons cendrés est très faible dans les parcelles observées. A Saint-Momelin (62), seuls 4% des choux sont concernés par la présence de pucerons cendrés. A Ennetières-en-Weppes (59), quelques pucerons sont signalés mais les auxiliaires sont suffisamment nombreux pour permettre une régulation naturelle (œufs et pupes de syrphes notamment). Les conditions météorologiques des jours prochains pourraient être favorables au développement des pucerons. Surveillez régulièrement vos parcelles.



Mouche du chou (*Delia radicum*)

A Gentelles (80), aucune mouche du chou n'a été capturée dans le piège mis en place. Le vol ne semble pas en cours.

Chenilles

La présence des papillons de noctuelle (*Autographa gamma*) et de teigne (*Plutella xylostella*) est faible sur la plupart des sites. Le vol de piérides est en cours à Illies (59) et Ennetières-en-Weppes (59), selon les observations.

Les chenilles sont présentes dans quelques parcelles. A Ennetières-en-Weppes (59), des chenilles de noctuelles et de teignes sont présentes sur 4% des choux. A Saint-Momelin (62), des chenilles de piérides du chou sont présentes sur 4% des choux-fleurs.

Les températures prévues pour les jours à venir seront favorables au développement larvaire et à l'activité des chenilles. Surveillez vos parcelles.



Mollusques

Des escargots sont signalés dans les marais à Saint-Momelin (62) sur 16% des choux. Les conditions météorologiques des jours à venir leur seront défavorables.



Site de piégeage	Noctuelle gamma	Teigne des crucifères
Bichancourt (02)	-	-
Clairmarais (62)	28	0
Ennetières-en-Weppes (59)	13	16 ↓
Essômes-sur-Marnes (02)	-	0
Illies (59)	4 ↑	11 ↑
Longpré-les-Corps-Saints (80)	4 ↓	0
Lorgies (62)	14 ↓	0
Richebourg (62)	3 ↑	10 ↑
Saint-Maulvis (80)	4 ↓	6 ↓
Saint-Momelin (62)	3 ↓	0 ↓
Trosly-Breuil (60)	1 ↓	1 ↑

ENDIVE

Réseau: 2 parcelles et 10 piégeages

Mouche de l'endive (*Napomyza cichorii*)

Le vol de mouches de l'endive est en cours sur quelques uns des sites de piégeage. Le seuil indicatif de risques est atteint (cumul d'au moins 15 captures de mouches sur 14 jours) à Avelin (59). Sur les autres sites de piégeage, ce seuil n'est pas atteint.

La présence de la mouche de l'endive en parcelle peut être détectée grâce aux piqûres qu'elle effectue sur les feuilles des endives.



Site de piégeage	Mouche de l'endive									
	S24	S25	S26	S27	S28	S29	S30	S31	S32	S33
Ailly-le-Haut-Clocher (80)	-	0	2	0	1	0	1	2	1	1
Arras (62)	-	-	-	16	12	5	1	12	0	0
Aubers (59)	1	5	6	2	0	3	18	3	0	0
Avelin (59)	-	0	3	2	3	4	25	80	5	11
Boursies (59)	3	1	2	3	0	0	0	2	10	0
Haisnes (62)	0	0	2	5	1	5	34	33	0	5
Marcelcave (80)	-	-	-	-	0	0	1	1	1	0
Neuville-Bourjonval (62)	-	-	21	3	0	3	22	6	2	0
Soyécourt (80)	-	0	0	0	0	1	10	1	2	0
Vélu (62)	-	-	12	0	0	0	8	0	0	0

Puceron des racines

A Soyécourt (80), 2 à 3 pucerons lanigères sont présents sur les racines de 30% des endives.

Le vol du puceron des racines (*Pemphigus bursarius*) n'est pas en cours, mais les individus aptères peuvent être situés au collet ou sur les racines des endives. Ils peuvent être détectés grâce à la présence d'un duvet blanc.

Les larves de la mouche *Thaumatomyia* spp. se nourrissent de pucerons, leur présence peut indiquer la présence de pucerons lanigères aptères au collet des endives.

Pour en savoir plus sur le puceron des racines, n'hésitez pas à consulter cette [fiche](#).



Site de piégeage	Pucerons lanigères	<i>Thaumatomyia</i> spp.
Ailly-le-Haut-Clocher (80)	0	0
Arras (62)	0	2
Aubers (59)	0	2
Avelin (59)	0	5
Boursies (59)	0	1
Haisnes (62)	0	29
Marcelcave (80)	0	0
Neuville-Bourjonval (62)	0	2
Soyécourt (80)	0	2
Vélu (62)	0	0

Puceron du feuillage

A Haisnes (62), des pucerons du feuillage sont signalés sur 44% des pieds, dont 4% par plus de 10 individus.

De nombreux auxiliaires sont également présents pouvant permettre une régulation naturelle : larves de syrphes, œufs de chrysopes, mummies de pucerons ou encore punaise Orius.

Les conditions prévues pour les prochains jours seront favorables à la multiplication des pucerons.



Prédation d'un puceron par une larve de syrphe (FREDON HdF)

Cicadelle

Des piqûres de cicadelles sont signalées sur 48% des endives à Haisnes (62). Ces dégâts ne sont pas nuisibles pour la culture. Attention toutefois à ne pas confondre les piqûres de cicadelles (insecte sans conséquence) avec celles de la mouche de l'endive (ravageur avéré).



Alternaria

La situation est stagnante à Haisnes (62) : 60% des endives sont concernées par des symptômes d'alternariose. La plantation la plus ancienne est nettement plus concernée que la plus récente. A Soyécourt (80), quelques taches touchent 40% des endives, la pression reste donc assez faible. Cette maladie se développe lorsque les températures sont comprises entre 15 et 25°C, accompagnées par l'alternance de précipitations et d'ensoleillement (la rosée matinale est également favorisante). Les conditions météorologiques prévues pour les jours à venir seront peu favorables au développement de la maladie.



Symptômes d'alternaria sur endive (FREDON HdF)

CELERI

Réseau : 2 piégeages

Mouche du céleri (*Euleia heraclei*)

A Hinges (62) et Saint-Omer (62), aucune mouche n'a été capturée.



Mouche de la carotte (*Psila rosae*)

A Hinges (62), 3 mouches ont été capturées. A Saint-Omer (62), 1 mouche de la carotte a été capturée dans la parcelle de céleri.

A titre indicatif, sur carotte, le seuil indicatif de risque est de une mouche de la carotte par piège par semaine.



CAROTTE

Réseau : compilation des tours de plaine de la semaine

Stade : crayon à récolte

Mouche de la carotte

Deux pièges dans des parcelles de céleri sont porteurs de mouches : 1 mouche piégée à Saint-Omer (62) et 3 à Hinges (62).

En revanche, aucune capture de mouche de la carotte n'est enregistrée cette semaine sur les pièges de Duisans (62), Haubourdin (59), Ponthoile (80) et Lorgies (62).

Pour rappel, le seuil de nuisibilité est fixé à 1 mouche par piège par semaine.



Maladies

Sur la plupart des parcelles, la situation reste saine. Quelques cas d'*oidium* sont signalés localement. Concernant l'*alternaria*, pas d'observation sur grosses carottes sur l'ensemble des secteurs et sur petites carottes, la pression *alternaria* se stabilise dans l'Aisne.



Oïdium sur carottes (UNILET—Archives)

HARICOT & FLAGEOLET

Réseau : compilation des tours de plaine de la semaine

Stade : 1 feuille trifoliée à récolte

Maladies foliaires (botrytis et sclérotiniose)

Sur l'ensemble des bassins de productions, quelques parcelles de haricot/flageolet présentent des symptômes de *sclerotinia* et/ou *botrytis*. Il s'agit notamment de parcelles à fort développement végétatif.

Les températures élevées annoncées pour la semaine prochaine semblent moins favorables au développement de ces maladies.



Sclerotinia sur haricot (UNILET)



Botrytis sur haricot (UNILET)

Pyrales et Héliothis (chenilles foreuses)

Les niveaux de piégeage de papillons restent faibles. Cependant, quelques parcelles de l'Aisne et du Vexin signalent les premiers dégâts de pyrale sur gousse. Des héliothis sont également observées dans certaines parcelles. Des trous dans le feuillage sont constatés dans des parcelles de Seine et Marne.

Pour rappel, le piégeage fournit une information sur l'activité et les vols de ces papillons mais il n'y a pas de corrélation entre le niveau de capture et les dégâts potentiels. L'observation des parcelles est indispensable pour évaluer le risque et doit être renforcée à partir de la floraison : recherche de pontes/œufs sur la face inférieure des feuilles, de chenilles, de trous dans les tiges et les gousses.

En effet, les haricots sont attractifs pour la pyrale à partir du stade 3-4 feuilles trifoliées mais l'attractivité est maximale au moment de la floraison et du grossissement des gousses pour les pyrales et les héliothis. Les haricots beurre et flageolet sont particulièrement attractifs. Les précédents maïs à proximité des parcelles de haricots constituent un facteur de risque supplémentaire face à la pyrale.

Punaises

Des punaises restent visibles dans quelques parcelles. Ces insectes piqueurs-suceurs sont connus pour leurs dégâts occasionnels sur les grains de flageolets. En effet, leurs piqûres sur les jeunes gousses provoquent des lésions sur les grains qui ne deviennent visibles qu'au moment de la récolte, après le battage. La présence de punaises dans les parcelles est a priori fréquente mais leur nuisibilité n'est pas systématique. Le piégeage permet de connaître les pics de présence mais il n'existe pas de seuil de nuisibilité. Les conditions climatiques semblent avoir une forte incidence sur l'activité de ces insectes. Un temps chaud et sec ainsi que la précocité des cultures semblent constituer des facteurs de risques.



EPINARD

Réseau : compilation des tours de plaine de la semaine

Stade : levées en cours à 2/4 feuilles

Situation saine. Pas de maladie ou de ravageur observé.

ADVENTICE

Datura stramoine

De nombreux pieds de datura stramoine sont toujours présents en parcelles. Cette plante invasive, très toxique pour les Hommes et les animaux, se dissémine très rapidement. De très petites quantités suffisent pour déclencher une intoxication grave. Des parties de la plante peuvent se retrouver dans les cultures maraîchères. Cette plante présente un risque important lors des récoltes. Si les plantes sont déjà grandes, il est recommandé de les détruire manuellement en les arrachant (tout en étant muni de gants), de les exporter de la parcelle et d'éviter toute maturation des graines et toute contamination, y compris au niveau de la bordure des parcelles.



Datura stramoine (FREDON Hdf)

Action pilotée par le ministère chargé de l'Agriculture et le ministère de l'Ecologie, avec l'appui financier de l'Office Français de la Biodiversité, par les crédits issus de la redevance pour pollutions diffuses attribués au financement du plan Ecophyto, et celui du Conseil Régional Hauts-de-France.

Ce bulletin est rédigé à partir d'observations ponctuelles réalisées sur un réseau de parcelles. Il donne la tendance de la situation sanitaire. Toutefois celle-ci ne peut être transposée telle quelle à chacune des parcelles.

Directeur de la publication : Laurent DEGENNE - Président de la Chambre Régionale d'Agriculture Hauts-de-France.

Avec la participation d'AGRIFREEZ/TINATURE, ARDO/AGORIS, BONDUELLE, CETA ENDIVES ARTOIS, ELCHAIS, EXPANDIS, Fort & Vert, Marché de Phalempin, GREENYARD/OP Vallée de la Lys, OPLINORD, OPLVERT, SIPEMA, SODELEG, Syndicat Pendillon, Turnover, TYCONSULTING, VILMORIN et des producteurs observateurs.

Bulletin rédigé par les animateurs régionaux de la filière cultures légumières - Tous légumes : L. DURLIN - FREDON Hauts-de-France ; Oignon : L. TANCHON - PLRN ; Chou-fleur, chou : V. OSTYN - PLRN ; Poireau : J. CNUUDE - PLRN ; Salades : O. BAUDE - PLRN ; Carotte, Epinard, Pois de conserve et Haricots verts : H. BAUDET - UNILET ; Endive : M. BENIGNI - APEF ; V. DUVAL - FREDON Hauts-de-France.

Coordination et renseignements : Aurélie ALBAUT - Chambre d'agriculture de la Somme / Samuel BUECHE - Chambre d'Agriculture du Nord - Pas de Calais

Publication gratuite, disponible sur les sites Internet de la DRAAF et Chambre d'Agriculture des Hauts-de-France