



SOMMAIRE

- ▶ **OIGNON** : vigilance vis-à-vis des maladies (mildiou, notamment).
- ▶ **POIREAU** : vigilance vis-à-vis des maladies. Pression thrips assez faible.
- ▶ **SALADES** : pression ravageurs modérée sur les parcelles observées.
- ▶ **CHOUX** : soyez vigilants vis-à-vis des chenilles et pucerons.
- ▶ **ENDIVE** : vigilance vis-à-vis des mouches.
- ▶ **CELERI** : plusieurs mouches de la carotte capturées.
- ▶ **CAROTTE** : captures de mouche de la carotte en hausse.
- ▶ **HARICOT** : rien à signaler.
- ▶ **ADVENTICES** : datura stramoine.
- ▶ **INVITATION** : journée BSV.

OIGNON

Réseau : 2 parcelles, parcelles flottantes et 1 piégeage

Stade : oignons de semis → Tombaison pour les plus précoces, début tombaison pour les premiers semis, bulbaison pour les autres
oignons bulbilles → 100% couchés à récolte

Thrips

En raison des conditions humides de ce début de semaine, peu de thrips ont été observés dans les parcelles. A Lorgies (62), des individus sont signalés sur 16% des oignons. Dans le secteur des Flandres (59), parmi toutes les parcelles observées, seules deux d'entre elles sont concernées par la présence de thrips : en moyenne 4 thrips sont présents sur 80% des plantes dans une première parcelle, et 1 thrips en moyenne est présent sur 40% des oignons dans une seconde parcelle. A Richebourg (62), un thrips est présent sur 4% des oignons, en moyenne. La pression reste faible. La température idéale pour la reproduction du *Thrips tabaci* est 23°C et des conditions sèches. Les conditions météorologiques prévues pour les prochains jours lui seront défavorables.



Teigne du poireau (*Acrolepiopsis assectella*)

A Richebourg (62), les anciens dégâts de teigne sont toujours visibles. Les pièges posés dans l'Aisne (02) ne rapportent pas de capture.

La larve se nourrit en creusant l'intérieur des feuilles de l'oignon. Normalement, ses dégâts impactent peu le rendement.

Les températures douces annoncées pour les prochains jours pourraient lui être défavorables.



Mildiou (*Peronospora destructor*)

Aucun nouveau foyer n'a été détecté cette semaine. Cependant, les conditions météorologiques des jours derniers et des jours prochains seront favorables au développement de la maladie (conditions humides, 15-22°C). Cette maladie se caractérise par des taches allongées et blanchâtres. Elle est favorisée par des températures basses mais positives, et peut se développer entre 0°C et 25°C avec un optimum à 17°C.



Botrytis squamosa

Des symptômes de *Botrytis squamosa* ont été observés sur 40% des oignons dans la parcelle fixe de Richebourg (62).



Pourriture blanche (*Sclerotium cepivorum*)

Des symptômes de pourriture blanche sont signalés dans la plaine de la Lys (62), dans une parcelle d'oignons de semis : 4% des pieds sont touchés. La maladie peut être détectée grâce à la présence d'un feutrage blanc à la base du bulbe, accompagné de petits sclérotés noirs. Cela mène à son pourrissement. Les conditions idéales pour le développement de ce champignon sont une humidité du sol assez élevée et des températures élevées avoisinant les 17 à 20°C. La température du sol et l'hygrométrie actuelle et des jours à venir seront favorables au développement de la maladie.



Pourriture blanche sur oignon (PLRN)

Bactériose (*Pseudomonas cepaciae* et *Pseudomonas gladioli*, *Erwinia carotovora* pv, *Carotovora*)

Des symptômes de bactériose sont signalés dans la Plaine de la Lys (62) sur 4% des oignons de semis. Les conditions météorologiques actuelles et à venir seront favorables au développement de la maladie.



La détection de la maladie s'effectue au champ : on observe un flétrissement et un dessèchement des feuilles. Les écailles du bulbe deviennent ensuite molles et aqueuses. Lors du stockage, une pourriture molle translucide apparaît. On peut également observer une peau épaisse très cuivrée et grasse. On retrouve parfois des petits points jaunes vifs avec une odeur âcre caractéristique quand les dégâts sont avancés.

Le développement en stockage est dû à une attaque au champ durant la maturité de la culture lorsque les conditions favorables au développement de cette maladie sont présentes: pluviométrie élevée, printemps sec et minéralisation tardive, fertilisation azotée trop importante et excès d'humidité. Les bactéries sont présentes dans le sol ou à la surface de l'eau (lors de l'irrigation). Les blessures faites aux feuilles, les attaques de thrips, le mildiou...vont permettre aux bactéries de pénétrer par les feuilles ou par le collet via des éclaboussures de pluie ou d'irrigation.

En stockage, les bactérioses deviennent inactives en dessous de 3°C.

Mesures prophylactiques : éviter les apports azotés excessifs et tardifs qui augmentent la minéralisation ; maîtriser les maladies et les ravageurs ; raisonner l'irrigation ; ne pas couper le collet trop court (laissez entre 8 à 10 cm) afin de ne pas endommager les bulbes et pour que le collet puisse bien se cicatriser et se refermer lors du stockage ; les oignons doivent être bien secs avant la conservation ; éviter les sols compactés pour éviter l'eau stagnante dans les parcelles ; éviter de blesser les oignons lors de la récolte et de la mise en stockage.



Bactériose sur oignon (PLRN)

POIREAU

Réseau : 2 parcelles, parcelles flottantes et 9 piègeages

Stade : 5-10 feuilles

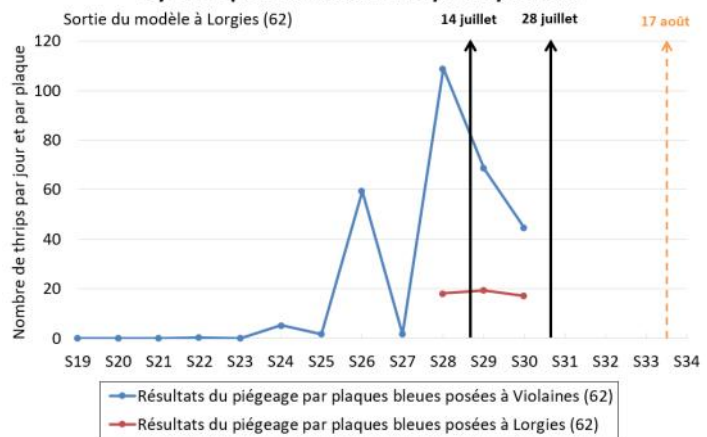
Thrips

A Violaines (62), des individus sont présents sur 8% des poireaux et des dégâts sont observés sur 12% des plants. Dans le secteur des Flandres (59), des thrips sont présents sur 12% des poireaux. A Lorgies (62), aucun thrips n'a été détecté. Des aeolothrips (auxiliaires) sont également présents en quantité importante pouvant permettre une régulation naturelle à Amiens (80).

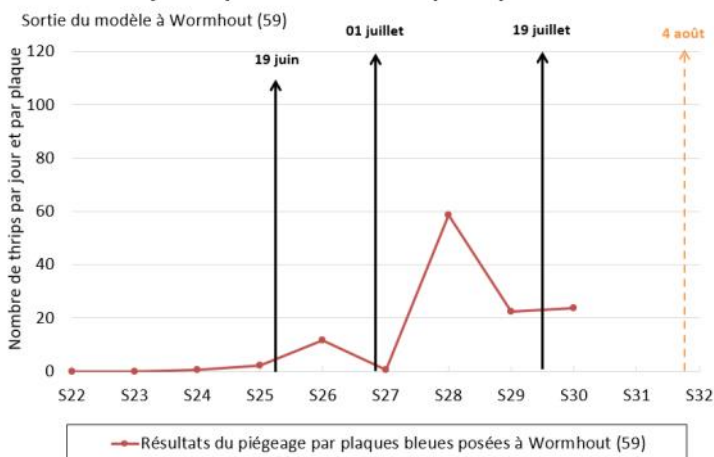
Les conditions humides et douces de ce mois de juillet ont fortement défavorisé l'activité et la reproduction du thrips. Ainsi, certains pics de présence annoncés ont été repoussés.

Selon le modèle, le pic d'adultes de première génération devrait avoir lieu durant ces jours-ci. Cependant, les conditions météorologiques actuelles et à venir n'étant pas favorables à son développement, la pression restera faible.

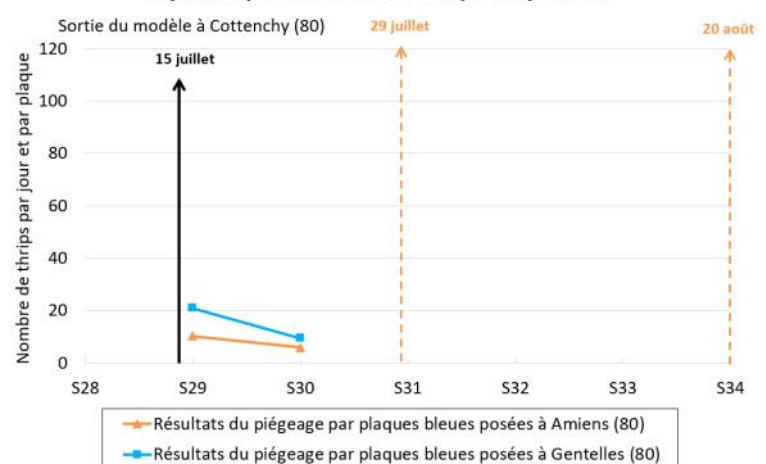
Dynamique des vols de thrips du poireau



Dynamique des vols de thrips du poireau



Dynamique des vols de thrips du poireau



Teigne du poireau (*Acrolepiopsis assectella*)

D'après les captures effectuées cette semaine, le vol de teigne semble en cours dans certains secteurs, tel que Bichancourt (02).

La larve de teigne du poireau creuse des galeries dans les feuilles de poireau, et pénètre ensuite dans le cœur du plant pour consommer les jeunes feuilles. La récolte peut en être dépréciée. A 15°C, la ponte a lieu 4 à 6 jours après l'accouplement. Sa fécondité est maximale à 25°C. Les températures douces annoncées pour les prochains jours (15 à 22°C) ne lui seront pas favorables.



Site de piégeage	Teigne du poireau
Bichancourt (02)	30
Douchy (02)	0
Essômes-sur-Marne (02)	0
Longpré-les-Corps-Saints (80)	0
Saint-Maulvis (80)	0
Trosly-Breuil (60)	0

Mouche mineuse du poireau (*Phytomyza gymnostoma*)

Des piqûres de mouches mineuses sont constatées sur 24% des plants à Violaines (62) et dans le secteur des Flandres (59). Le vol est donc en cours.

Les conditions douces et humides prévues pour les jours à venir pourraient être favorables à l'activité de la mouche mineuse.



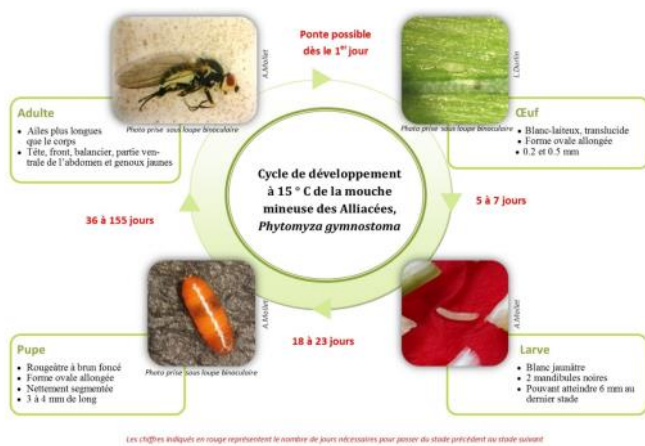
La présence des adultes en parcelle se manifeste par des piqûres blanches alignées sur les feuilles des Alliées, signifiant que des pontes puis des larves apparaîtront dans la culture. La larve creuse des galeries dans les feuilles causant la déformation des plants, l'enroulement et la pliure des feuilles, voire la disparition de plants.

Les conditions humides et douces (légèrement inférieures à 15°C) lui sont favorables.

Soyez vigilants et allez observer régulièrement vos cultures d'Alliées (poireaux, oignon, ciboulette, ail, ...) pour détecter les premières piqûres. Si ce n'est pas encore fait (et lorsque c'est possible), couvrez vos cultures d'Alliées avec un filet anti-insecte. La protection de la culture doit être la plus précoce possible.

D'autres méthodes de lutte physique semblent efficaces (ex : coupe au-dessus du fût pour les poireaux à l'automne, désherbage thermique pour les oignons au printemps). Ces techniques doivent être positionnées au bon moment, c'est-à-dire avant la descente de la larve dans le fût ou dans le bulbe (environ une semaine après la détection des premières piqûres).

Des mesures préventives peuvent également être appliquées : gérer les tas de déchets d'Alliées (bâchage, ...) ; détruire et enfouir profondément les résidus de cultures d'Alliées ; allonger la rotation ; favoriser les auxiliaires (notamment les hyménoptères parasitoïdes qui semblent jouer un rôle de régulation naturelle vis-à-vis de *Phytomyza gymnostoma*).



Piqûres de mouches mineuses du poireau (FREDON HdF)

Puceron

Des pucerons ont été observés sur 4% des poireaux à Violaines (62).

Les auxiliaires sont également présents sur ce site : des œufs de syrphes et de chrysopes ont été pondus sur 8% des plants. Des larves de chrysopes sont présentes sur 4% des poireaux.

Les larves de chrysopes se nourrissent de pucerons, d'acariens ou encore de chenilles. L'œuf de chrysope est facile à reconnaître : celui-ci est comme pendu à un fil, solitaire.

Les larves de syrphes se nourrissent de pucerons, principalement.



Rouille (*Puccinia porri*)

A Violaines (62), des symptômes sont signalés sur 20% des plants. Dans le secteur des Flandres, 40% des poireaux sont porteurs de symptômes. Les conditions optimales pour l'infestation sont une température de 15°C avec 100% d'humidité pendant 4 heures. Les conditions des jours à venir pourraient être favorables au développement de la maladie. Restez vigilants, en particulier sur les variétés dites « sensibles ».



Symptômes de rouille sur poireaux (FREDON HdF)

Mildiou (*Phytophthora porri*)

Aucun nouveau symptôme n'a été détecté cette semaine. Cependant, les conditions météorologiques des jours derniers et des jours prochains seront favorables au développement de la maladie (conditions humides, 15-22°C). Cette maladie se caractérise par des taches allongées et blanchâtres. Elle est favorisée par des températures basses mais positives, et peut se développer entre 0°C et 25°C avec un optimum à 17°C.

Stemphyliose / Alternariose

A Violaines (62), des symptômes de stemphyliose sont signalés sur 40% des poireaux et 12% des plants sont touchés par des symptômes d'alternariose. Les températures comprises entre 12 et 34°C et une humidité élevée sont favorables au développement de ces maladies. Les conditions météorologiques actuelles et à venir seront favorables aux maladies.



SALADES

Réseau : 4 parcelles et 2 piégeages

Stade : 5 feuilles à pomaison

Pucerons du feuillage

La pression a légèrement augmenté à Le Maisnil (59) et Ennetières-en-Weppes (59) et légèrement diminué à Haubourdin (59). Des auxiliaires ont été observés cette semaine sur l'ensemble des parcelles : punaise Orius, de nombreux chrysopes (œufs et adultes), syrphes (œufs et larves). Ces auxiliaires pourront participer à la régulation naturelle des populations de pucerons.

Les conditions douces prévues pour les prochains jours pourraient être assez favorables à la multiplication des pucerons. Observez régulièrement vos parcelles.



Pourcentage de salades avec la présence de pucerons aptères



Noctuelle gamma (*Autographa gamma*)

Les captures de noctuelles ont nettement augmenté sur les sites d'Avelin (59) et Le Maisnil (59), et très légèrement augmenté sur l'ensemble des autres sites. Les chenilles sont présentes dans certaines parcelles : à Le Maisnil (59), de jeunes chenilles sont présentes sur 28% des salades et des dégâts sont observés sur 60% des plants (en nette augmentation par rapport à la semaine dernière) ; à Haubourdin (59), plusieurs chenilles sont signalées sur 4% des pieds ; à Ennetières-en-Weppes (59) et Calonne-sur-la-Lys (62), une chenille est présente sur 4% des salades, en moyenne. Les conditions météorologiques prévues pour les jours à venir pourraient être favorables à leur activité et à leur reproduction. Surveillez vos parcelles pour détecter leur présence.



Site de piégeage	Noctuelle gamma
Avelin (59)	142 ↗
Calonne-sur-la-Lys (62)	15 ↗
Ennetières-en-Weppes (59)	3 ↗
Haubourdin (59)	3 ↗
Le Maisnil (59)	55 ↗
Vignacourt (80)	9 ↗



Cicadelle

Des cicadelles sont présentes sur 12% des salades à Calonne-sur-la-Lys (62). Pour le moment, cet insecte n'a pas de conséquence majeure sur les salades.



Altise

A Calonne-sur-la-Lys (62), 1 à 4 altises sont présentes sur 56% des salades. Les dégâts observés sont peu importants pour le moment. Les précipitations prévues pour les prochains jours lui seront défavorables.



Limace

Des limaces ont été observées sur 4% des salades à Le Maisnil (59). Les conditions humides annoncées pour ces prochains jours lui seront favorables.



CHOUX

Réseau : 4 parcelles, parcelles flottantes et 8 piègeages

Stade : 5 feuilles à récolte

Aleurode

La pression aleurode fluctue selon les secteurs.

Elle a augmenté à Saint-Momelin (62) où des aleurodes sont présents sur 100% des choux-fleurs, des œufs ont été pondus sur 24% des plants. A Illies (59), l'ensemble des choux sont également concernés par la présence d'aleurodes et de pontes, c'est en augmentation par rapport à la semaine dernière. Dans le secteur des Weppes (59), la pression est stable, même si certaines parcelles présentent une légère augmentation de la pression entre la semaine dernière et celle-ci. A Ennetières-en-Weppes (59), la pression diminue : 1 à 4 aleurodes sont présents sur 36% des choux et des pontes sur 28%.

Les conditions météorologiques prévues pour les jours prochains seront défavorables à son développement, restez tout de même vigilants en observant régulièrement la face inférieure des feuilles des choux.



Altise des crucifères

Les altises sont toujours présentes en parcelle. Dans le secteur de Quend (80), elles sont présentes sur de jeunes plants. Elles sont également présentes dans des choux à Longpré-les-Corps-Saints (80). A Saint-Momelin (62), 3 altises sont présentes sur 40% des choux, en moyenne. Les conditions météorologiques prévues pour les jours prochains seront défavorables à son développement. Restez vigilants, surtout sur les jeunes plantations.

Période de sensibilité : plantation à 8 feuilles.



Décoloration des feuilles due à la présence de pucerons cendrés (Natur'coop)

Pucerons

A Saint-Omer (62), de plus ou moins grosses colonies sont détectées dans des parcelles de choux blancs et de choux rouges. Des ailés et des aptères sont présents. Des symptômes de leur présence (roissement des feuilles) sont signalés dans le cœur des choux. Des pucerons cendrés ont également été détectés dans une parcelle de brocolis, mais la pression semble modérée. A Ennetières-en-Weppes (59), des pucerons cendrés sont présents sur 4% des plants.

Des auxiliaires sont également présents puisque des momies de pucerons ont été observées à Saint-Omer (62), Saint-Momelin (62) et Ennetières-en-Weppes (59). Des œufs de chrysopes et de syrphes ont également été observés à Ennetières-en-Weppes (59).

Les conditions météorologiques des jours prochains pourraient être favorables au développement des pucerons. Surveillez vos parcelles, leur présence se manifeste par un roissement et un enroulement des feuilles.



Pucerons cendrés sur chou (Natur'coop)

Mouche du chou (*Delia radicum*)

A Gentelles (80), aucune mouche du chou n'a été capturée dans le piège mis en place. Le vol ne semble pas en cours.



Chenilles

La présence des papillons de noctuelle (*Autographa gamma*) et de teigne (*Plutella xylostella*) varie selon les sites.

Les chenilles sont présentes en parcelles.

A Ennetières-en-Weppes (59), de jeunes chenilles de noctuelles sont présentes sur 12% des choux. Un à trois cocons de teigne sont observés sur 36% des choux. Des dégâts de chenilles dans la pomme sont signalés dans 24% des choux.

A Saint-Maulvis (80), les chenilles de piérides sont très présentes.

A Saint-Momelin (62), des chenilles de teignes sont présentes sur 4% des choux-fleurs et des dégâts sont observés sur l'ensemble des plants.

A Saint-Omer (62), des chenilles de piérides du chou et de la rave sont signalées, bien que la pression reste faible. Quelques chrysalides de piérides sont également observées.

Dans le secteur de Quend (80), des chenilles de teigne et de piérides sont signalées dans les choux.

A Illies (59), les chenilles sont bien présentes.

Les conditions météorologiques des jours à venir (températures douces, humidité) seront favorables à l'activité des chenilles. Surveillez vos parcelles.



Site de piégeage	Noctuelle gamma	Teigne des crucifères
Bichancourt (02)	-	0 ↓
Campagne-les-Hesdin 1 (62)	-	-
Campagne-les-Hesdin 2 (62)	-	-
Clairmarais (62)	23 ↓	7 ↑
Ennetières-en-Weppes (59)	3 ↑	28 ↓
Essômes-sur-Marnes (02)	-	0 ↓
Illies (59)	16 ↓	1 ↑
Longpré-les-Corps-Saints (80)	0	0
Lorgies (62)	33 ↑	0
Richebourg (62)	-	-
Saint-Maulvis (80)	18 ↓	0
Saint-Momelin (62)	5 ↑	1 ↑
Sercus (59)	-	-
Trosly-Breuil (60)	6 ↑	0 ↓



Chenille de piéride de la rave (Natur'coop)



Cocon de piéride (Natur'coop)



Chenilles de piérides du chou (Natur'coop)



Chenille de noctuelle sur chou (FREDON HdF)

Limace

Aucune limace n'a été détectée sur chou cette semaine mais il convient de rester vigilant, les conditions météorologiques actuelles lui sont favorables.

Maladies

Aucune maladie n'est signalée pour le moment mais les conditions météorologiques sont favorables à leur développement.

ENDIVE

Réseau : 1 parcelle, parcelles flottantes et 9 piègeages

Mouche de l'endive (*Napomyza cichorii*)

Le seuil indicatif de risques est atteint (cumul d'au moins 15 captures de mouches sur 14 jours) à Aubers (59), Avelin (59), Haisnes (62) et Neuville-Bourjonval (62).

Sur les autres sites de piégeage, ce seuil n'est pas atteint.

Dans certaines parcelles, des galeries réalisées par les larves de mouches de l'endives sont détectées. La pression reste néanmoins modérée.

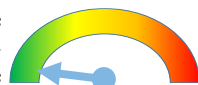


Puceron lanigère

Le vol du puceron des racines (*Pemphigus bursarius*) n'est pas en cours.

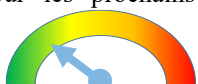
Les larves de la mouche *Thaumatomyia* spp. se nourrissent de pucerons, leur présence peut indiquer la présence de pucerons lanigères aptères au collet des endives.

Pour en savoir plus sur le puceron des racines, n'hésitez pas à consulter cette [fiche](#).



Puceron du feuillage

A Haisnes (62), 1 à 17 pucerons du feuillage sont signalés sur 20% des pieds. Les conditions douces prévues pour les prochains jours pourraient être assez favorables à la multiplication des pucerons.



Des auxiliaires ont également été observés : momies et œufs de chrysope.

Maladies

Aucune maladie n'a été observée cette semaine en parcelle. Cependant, les conditions météorologiques actuelles et prévues pour les jours à venir (pluie et douceur relative) seront favorables au développement de certains agents pathogènes, *Alternaria* sp. sur feuilles et *Sclerotinia* sur le collet des plantes seront à surveiller.

Site de piégeage	Mouche de l'endive						
	S24	S25	S26	S27	S28	S29	S30
Ailly-le-Haut-Clocher (80)	-	0	2	0	1	0	-
Arras (62)	-	-	-	16	12	5	1
Aubers (59)	1	5	6	2	0	3	18
Avelin (59)	-	0	3	2	3	4	25
Boursies (59)	3	1	2	3	0	0	0
Haisnes (62)	0	0	2	5	1	5	34
Marcelcave (80)	-	-	-	-	0	0	1
Neuville-Bourjonval (62)	-	-	21	3	0	3	22
Soyécourt (80)	-	0	0	0	0	1	10
Vélu (62)	-	-	12	0	0	0	8

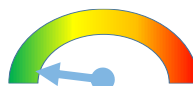
Site de piégeage	Pucerons lanigères	<i>Thaumatomyia</i> spp.
Ailly-le-Haut-Clocher (80)	-	-
Arras (62)	0	0
Aubers (59)	0	19
Avelin (59)	0	1
Boursies (59)	0	0
Haisnes (62)	0	34
Marcelcave (80)	1	0
Neuville-Bourjonval (62)	0	7
Soyécourt (80)	0	0
Vélu (62)	1	8

CELERI

Réseau : 2 piègeages, parcelles flottantes

Mouche du céleri (*Euleia heraclei*)

A Hinges (62) et Saint-Omer (62), aucune mouche n'a été capturée.



Mouche de la carotte (*Psila rosae*)

Une mouche de la carotte a été capturée à Hinges (62) et 3 mouches à Saint-Omer (62).

A titre indicatif, sur carotte, le seuil indicatif de risque est de une mouche de la carotte par piège par semaine.



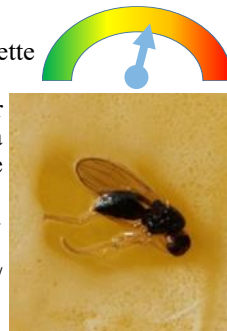
CAROTTE

Réseau : 1 parcelle fixe, 7 pièges + compilation des tours de plaine de la semaine

Mouche de la carotte

Les captures de mouche de la carotte sont en augmentation cette semaine dans les départements du Nord et du Pas-de-Calais : 3 mouches piégées dans une parcelle de céleris à Saint Omer (62), 1 capture dans une autre parcelle de céleris située à Hinges (62), 2 mouches sur les pièges dans une parcelle de carottes à Duisans (62).

Pas de capture sur les autres pièges du réseau situés à Haubourdin (59), Ponthoile (80), Gentelles (80) et Amiens (80). Pour rappel, le seuil de nuisibilité est de 1 mouche / piège / semaine.



Mouche de la carotte capturée sur un piège englué (UNILET)

Maladies

La situation reste globalement saine hormis sur jeunes carottes dans le secteur de Marchais (02) où la pression alternaria est en augmentation.



HARICOT & FLAGEOLET

Réseau : 2 parcelles fixes + compilation des tours de plaine de la semaine

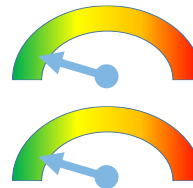
Stade : 1 feuille trifoliée à gousses

Mouche des semis

Quelques dégâts sont encore signalés localement. Les haricots sont sensibles à ce ravageur jusqu'au stade "2 feuilles trifoliées", c'est-à-dire durant les 3 à 4 semaines suivant le semis.

Maladies foliaires (botrytis et sclérotiniose)

Rien à signaler, les cultures sont saines.



Pyrales et Héliothis (chenilles foreuses)

Quelques héliothis ont été piégées sur une parcelle dans l'Oise.

Pour rappel, le piégeage fournit une information sur l'activité et les vols de ces papillons mais il n'y a pas de corrélation entre le niveau de capture et les dégâts potentiels. L'observation des parcelles est indispensable pour évaluer le risque et doit être renforcée à partir de la floraison : recherche de pontes/œufs sur la face inférieure des feuilles, de chenilles, de trous dans les tiges et les gousses.

En effet, les haricots sont attractifs pour la pyrale à partir du stade 3-4 feuilles trifoliée mais l'attractivité est maximale au moment de la floraison et du grossissement des gousses pour les pyrales et les héliothis. Les haricots beurre et flageolet sont particulièrement attractifs. Les précédents maïs à proximité des parcelles de haricots constituent un facteur de risque supplémentaire face à la pyrale.



Galleries de chenilles de pyrale sur tige et gousses de haricots (UNILET)

COURGETTE

Réseau : tour de plaine

Oïdium

Les conditions météorologiques ont favorisé le retour de l'oïdium.

ADVENTICE

Datura stramoine

De jeunes pieds de datura stramoine ont été observés cette semaine. Cette plante invasive, très toxique pour les Hommes et les animaux, se disperse très rapidement. De très petites quantités suffisent pour déclencher une intoxication grave. Des parties de la plante peuvent se retrouver dans les cultures maraîchères. Cette plante présente un risque important lors des récoltes. Si les plantes sont déjà grandes, il est recommandé de les détruire manuellement en les arrachant (tout en étant muni de gants), de les exporter de la parcelle et d'éviter toute maturation des graines et toute contamination, y compris au niveau de la bordure des parcelles.



Datura stramoine (FREDON HdF—Archives)

INVITATION (cliquez sur l'encadré pour découvrir le programme)



Journée BSV

sur la biodiversité fonctionnelle et le parasitisme émergent



Vendredi 15 septembre
de 9h00 à 16h30
au lycée agricole du Paraquet (Amiens)



Programme détaillé ci-joint.

Pour la bonne organisation de cette journée, merci de bien vouloir vous inscrire dès à présent via l'inscription en ligne à la fin de l'invitation.

Action pilotée par le ministère chargé de l'Agriculture et le ministère de l'Ecologie, avec l'appui financier de l'Office Français de la Biodiversité, par les crédits issus de la redevance pour pollutions diffuses attribués au financement du plan Ecophyto, et celui du Conseil Régional Hauts-de-France.
Ce bulletin est rédigé à partir d'observations ponctuelles réalisées sur un réseau de parcelles. Il donne la tendance de la situation sanitaire. Toutefois celle-ci ne peut être transposée telle quelle à chacune des parcelles.
Directeur de la publication : Laurent DEGENNE - Président de la Chambre Régionale d'Agriculture Hauts-de-France.
Avec la participation d'AGRIFREEZ/TINATURE, ARDO/AGORIS, BONDUELLE, CETA ENDIVES ARTOIS, ELCHAIS, EXPANDIS, Fort & Vert, Marché de Phalempin, GREENYARD/OP Vallée de la Lys, OPLINORD, OPLVERT, SIPEMA, SODELEG, Syndicat Pendillon, Turnover, TYCONSULTING, VIL-MORIN et des producteurs observateurs.
Bulletin rédigé par les animateurs régionaux de la filière cultures légumières - Tous légumes : L. DURLIN - FREDON Hauts-de-France ; Oignon : L. TANCHON - PLRN ; Chou-fleur, chou : V. OSTYN - PLRN ; Poireau : J. CNUDE - PLRN ; Salades : O. BAUDE - PLRN ; Carotte, Epinard, Pois de conserve et Haricots verts : H. BAUDET - UNILET ; Endive : M. BENIGNI - APEF ; V. DUVAL - FREDON Hauts-de-France.
Coordination et renseignements : Aurélie ALBAUT - Chambre d'agriculture de la Somme / Samuel BUECHE - Chambre d'Agriculture du Nord - Pas de Calais
Publication gratuite, disponible sur les sites Internet de la DRAAF et Chambre d'Agriculture des Hauts-de-France