



#### SOMMAIRE

- ▶ OIGNON : dégâts de teignes toujours signalés.
- ▶ POIREAU : dégâts de teignes signalés.
- ▶ SALADES : soyez vigilants vis-à-vis des chenilles.
- ▶ CHOUX : soyez vigilants vis-à-vis des chenilles et des aleurodes.
- ▶ ENDIVE : le vol du puceron lanigère est terminé.
- ▶ CELERI : premiers cas de montaison signalés.
- ▶ POIS : captures de tordeuses en baisse, peu de maladies observées.
- ▶ CAROTTE : situation saine.
- ▶ HARICOT : quelques dégâts de mouche des semis.

## OIGNON

Réseau : 2 parcelles, 1 piégeage

Stade : gonflement du bulbe

### Thrips

A Lorgies (62), des thrips sont présents sur 44% des oignons. A Richebourg (62), des auxiliaires (Aeolothrips) sont présents dans les oignons. La pression reste faible. La température idéale pour la reproduction du Thrips tabaci est 23°C et des conditions sèches. Les précipitations prévues pour les prochains jours devraient défavoriser sa reproduction. Toutefois, les moissons étant en cours, les thrips présents dans les céréales devraient se diriger vers les autres cultures (oignons, poireau, choux, ...), il convient donc de rester très vigilant.



Œuf de chrysope  
(FREDON HdF)

### Teigne du poireau (*Acrolepiopsis assectella*)

A Richebourg (62), 32% des plants présentent des dégâts de teigne. A Lorgies (62), 44% des oignons sont porteurs de dégâts. Des œufs de chrysopes ont également été observés dans cette parcelle. Le chrysope est capable de prédater les pucerons, les acariens et les chenilles. Les pièges posés dans l'Aisne (02) ne rapportent pas de capture. La larve se nourrit en creusant l'intérieur des feuilles de l'oignon. Normalement, ses dégâts impactent peu le rendement. Les températures élevées annoncées pour les prochains jours vont lui être favorables.



### Petite mineuse

Des dégâts de petites mineuses sont signalés dans la parcelle fixe d'oignons à Richebourg (62).

## POIREAU

Réseau : 4 parcelles et 1 piégeage

Stade : 8-10 feuilles

### Pucerons

A Violaines (62), 1 à 4 pucerons sont présents sur 8% des plants. Des momies ont également été observées sur ce site. A Wormhout (59), les pucerons sont encore présents dans les poireaux, mais seuls des ailés ont été observés.

Les pucerons peuvent être vecteurs de virus.

Les conditions humides prévues pour les prochains jours pourraient être défavorables à l'activité des pucerons.



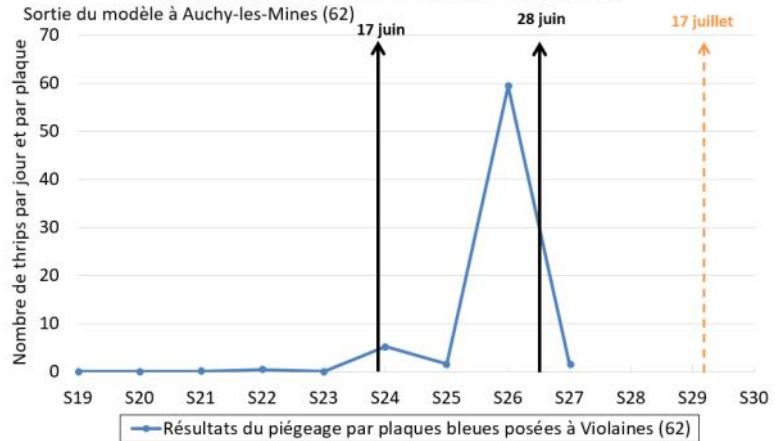
Galerie de mineuse sur  
poireau (FREDON HdF)

## Thrips

A Violaines (62), Wormhout (59) et Saint-Momelin (62), les captures ont chuté et aucun thrips n'a été observés sur les plants. Les larves de deuxième génération devraient arriver entre le 17 et le 20 juillet dans ces secteurs. Les précipitations prévues pour les prochains jours devraient défavoriser sa reproduction. Toutefois, les moissons étant en cours, les thrips présents dans les céréales devraient se diriger vers les autres cultures (oignons, poireau, choux, ...), il convient donc de rester très vigilant. Soyez vigilants en observant régulièrement vos parcelles.

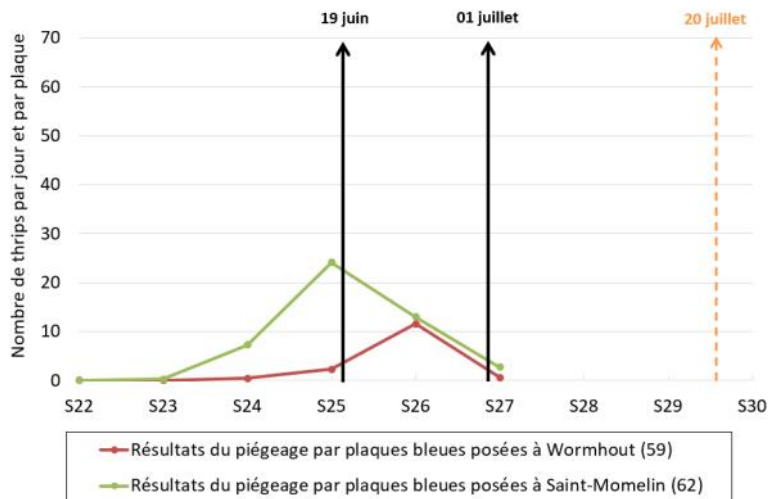


### Dynamique des vols de thrips du poireau



### Dynamique des vols de thrips du poireau

Sortie du modèle à Wormhout (59) et Clairmarais (62)



## Noctuelle

Des dégâts de noctuelles sont constatés sur 8% des plants à Violaines (62). Les conditions météorologiques prévues pour les jours à venir pourraient être favorables à l'activité des larves.



### Teigne du poireau (*Acrolepiopsis assectella*)

Une teigne a été capturée dans le piège posé à Trosly-Breuil (60).

A Violaines (62) des dégâts de teignes sont signalés sur 20% des plants. Un cocon de teigne parasité a également été observé. A Wormhout (59), des larves de teignes sont toujours présentes dans les feuilles des poireaux de printemps où elles creusent de grandes galeries.

La larve de teigne du poireau creuse des galeries dans les feuilles de poireau, et pénètre ensuite dans le cœur du plant pour consommer les jeunes feuilles. La récolte peut en être dépréciée. Les températures élevées annoncées pour les prochains jours vont lui être favorables.



Teigne et dégâts de teigne sur poireau (Natur'coop)

## Rouille

La rouille progresse dans une parcelle située dans les Flandres (59) : ses symptômes sont observés dans les poireaux au feuillage bien développé. Les conditions optimales pour l'infestation sont une température de 15°C avec 100% d'humidité pendant 4 heures. Les températures des jours à venir seront trop élevées pour favoriser le développement de la maladie. Restez tout de même vigilants, en particulier sur les variétés dites « sensibles ».



## Montaison

A Violaines (62), un premier cas de montaison est signalé.



Rouille sur poireau (Natur'coop)



Montaison (FREDON HdF)

## SALADES

Réseau : 4 parcelles et 2 piégeages

Stade : 4 feuilles à récolte

### Pucerons du feuillage

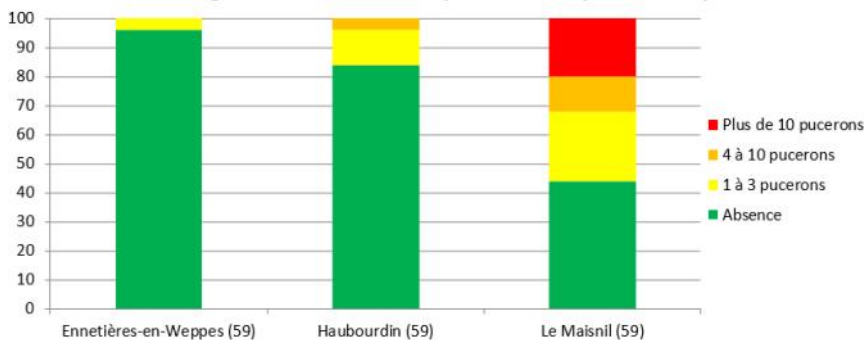
La pression a augmenté dans les parcelles situées à Ennetières-en-Weppes (59) et Le Maisnil (59). Quelques auxiliaires ont été observés cette semaine : à Ennetières-en-Weppes (59), des cantharides sont présents dans les salades et des coccinelles à Calonne-sur-la-Lys (62).

Les conditions humides prévues pour les prochains jours pourraient être défavorables à l'activité des pucerons. Observez régulièrement vos parcelles.



Pucerons sur salade (FREDON HdF)

### Pourcentage de salades avec la présence de pucerons aptères



Cantharide sur salade (FREDON HdF)

### Noctuelle gamma (*Autographa gamma*)

Les captures de noctuelles augmentent sur la plupart des sites suivis. Les chenilles sont peu présentes en parcelle.



Les conditions météorologiques prévues pour les jours à venir pourraient être favorables à l'activité des larves. Surveillez vos parcelles pour détecter leur présence.

Site de piégeage	Noctuelle gamma
Avelin (59)	28
Calonne-sur-la-Lys (62)	26
Ennetières-en-Weppes (59)	16
Haubourdin (59)	13
Le Maisnil (59)	4
Vignacourt (80)	0



Noctuelle (FREDON HdF)

### Petite mineuse

A Haubourdin (59) et Ennetières-en-Weppes (59), des petites mineuses sont signalées sur les feuilles de 4% des salades. A Calonne-sur-la-Lys (62), 20% des plants sont concernés.



### Mouche mineuse

Les mouches mineuses sont présentes en parcelle : un adulte est présent sur 4% des salades à Haubourdin (59).



Galerie de mineuse sur salade (FREDON HdF)

## CHOUX

Réseau : 5 parcelles, parcelles flottantes et 8 piégeages

Stade : plus de 9 feuilles à pomaison

### Intempéries

A Illies (59), 50% des choux présentent des feuilles jaunes.

### Aleurode

La pression aleurode fluctue selon les parcelles, les pontes sont de plus en plus présentes. La population augmente dans plusieurs parcelles : à Ennetières-en-Weppes (59), 1 à 10 aleurodes sont présents sur 44% des choux et plus de 10 sur 12% des plants ; à Saint-Momelin (62), 1 à 10 aleurodes sont observés sur 72% des choux et plus de 10 individus sont présents sur 4%, de nombreuses pontes se trouvent sur 92% des plants également.

La pression semble stagner à Sercus (59) où des adultes sont présents sur 8% des brocolis. A Illies (59), très peu d'aleurodes sont présents en parcelle.

La pression semble diminuer sur d'autres sites : à Lorgies (62), des aleurodes sont présents sur 76% des choux et des pontes sont signalées sur 96% des plants, la pression reste donc très élevée.

Dans certaines parcelles du secteur de Saint-Omer (62), les pontes et adultes d'aleurodes sont toujours présents, notamment en bordure de parcelles.

Les aleurodes ne semblent pas présents dans les parcelles de choux pommés du secteur de Cambrai (59) observées.

Pour l'instant la population n'explose pas et semble se maintenir. Les températures prévues pour les prochains jours (16 à 30°C) devraient être favorables à son développement, soyez donc vigilants en observant régulièrement la face inférieure des feuilles des choux.

Le temps chaud et sec est favorable à leur reproduction. L'aleurode du chou peut pondre environ 150 œufs à la surface des feuilles, en cercle.



Aleurode et œufs sur chou (Natur'coop)

### Altise des crucifères

Les altises sont toujours présentes en parcelle, mais la pression a fortement diminué. A Ennetières-en-Weppes (59), 1 à 3 individus sont présents sur 56% des choux ayant dépassé le stade de sensibilité. A Lorgies (62), des altises sont présentes sur 56% des choux-fleurs. A Saint-Momelin (62), les individus sont rares dans les choux-fleurs. Elles n'ont pas été observées dans les choux pommés du secteur de Cambrai (59). Les températures prévues pour les prochains jours pourraient être favorables à leur activité. Restez vigilants, surtout sur les jeunes plantations.

Stade de sensibilité : plantation à 8 feuilles.



### Pucerons

A Ennetières-en-Weppes (59), des pucerons sont présents sur 8% des plants. A Lorgies (62), des ailés se trouvent sur 52% des choux-fleurs, tandis que des aptères sont présents sur 20%. Dans le secteur de Saint-Omer (62), des pucerons cendrés sont de nouveau signalés dans le cœur des choux-fleurs. Aucun puceron n'a été détecté dans les parcelles observées dans le secteur de Cambrai (59).

Des auxiliaires sont également présents en parcelle (syrphes et coccinelles principalement), mais en faible quantité.

Les températures des jours prochains pourraient être favorables au développement des pucerons. Surveillez vos parcelles, leur présence se manifeste par un rosissement et un enroulement des feuilles.



Pucerons cendrés sur chou (Natur'coop)



### Thrips

Aucun thrips n'a été signalé sur chou cette semaine. Toutefois, les moissons étant en cours, les thrips présents dans les céréales devraient se diriger vers les autres cultures (oignons, poireau, choux, ...), il convient donc de rester très vigilant.



### Chenilles

La présence des papillons de noctuelle (*Autographa gamma*) est en hausse sur l'ensemble des parcelles équipées d'un piège. Cette augmentation est particulièrement importante à Campagne-les-Hesdin (62).

Le vol de teigne (*Plutella xylostella*) semble quant à lui diminuer dans la plupart des sites.

Les chenilles sont présentes en parcelles. A Ennetières-en-Weppes (59), tous les choux sont touchés par des dégâts de chenilles. Des chenilles de noctuelles sont présentes sur 4% des choux tandis qu'une à 3 chenilles de teigne sont observées sur 72% des plants. Des cocons de teigne sont également signalés sur 28% des choux. Des œufs ainsi que des chenilles de piérides de la rave sont également signalés. A Lorgies (62), des pontes de piérides du chou sont présentes sur 8% des choux-fleurs et des chenilles de teigne sur 4%. A Saint-Momelin (62), de nombreuses jeunes chenilles sont présentes dans les choux-fleurs, principalement dans le cœur. A Illies (59), beaucoup d'œufs de piérides sont signalés, le vol est toujours en cours mais moins important que la semaine dernière sur ce site. A Campagne-les-Hesdin (62), quelques chenilles ont été observées. A Sercus (59), 12% des brocolis comportent des chenilles. Dans certaines parcelles du secteur de Saint-Omer (62), la pression des teignes semble diminuer et les vols semblent être terminés. Des chenilles et cocons sont toutefois toujours présents dans les choux. Dans le secteur de Cambrai (59), le vol de teigne est en cours et des pontes sont observées sur 10% des plants.

Les dégâts sont différents selon le type de chenilles. Les teignes sont toutes petites et font de « la dentelle » dans les feuilles. Les noctuelles sont souvent dans les cœurs des choux-fleurs, difficiles à observer, et font souvent des excréments sur la pomme. Leur activité est principalement nocturne et les papillons sont peu visibles au champ. Dans tous les cas, la présence de chenilles est préjudiciable pour le producteur, leur présence entraînant des pertes de rendement.

Les conditions météorologiques des jours à venir pourraient être favorables à l'activité des chenilles. Surveillez vos parcelles.



Site de piégeage	Noctuelle gamma	Teigne des crucifères
Campagne-les-Hesdin 1 (62)	97	1
Campagne-les-Hesdin 2 (62)	61	0
Clairmarais (62)	11	2
Ennetières-en-Weppes (59)	16	15
Essômes-sur-Marnes (02)	-	20
Illies (59)	36	1
Longpré-les-Corps-Saints (80)	0	4
Lorgies (62)	30	7
Richebourg (62)	1	3
Saint-Maulvis (80)	3	2
Saint-Momelin (62)	14	3
Sercus (59)	31	3
Trosly-Breuil (60)	0	2



Chenilles de teigne sur chou (Natur'coop & FREDON HdF)



Dégâts de chenilles sur chou (FREDON HdF)

### Mouche du chou (*Delia radicum*)

A Gentelles (80), aucune mouche du chou n'a été capturée dans le piège mis en place.

A Ennetières-en-Weppes (59), parmi les dix feutrine posées, une seule contenait 3 œufs.



## ENDIVE

Réseau : 1 parcelle, 8 piégeages

Stade : 10 feuilles

### Mouche de l'endive (*Napomyza cichorii*)

Le seuil indicatif de risques est atteint (cumul d'au moins 15 captures de mouches sur 14 jours) à Arras (62) et à Neuville-Bourjonval (62), bien que les captures aient diminué cette semaine sur ce site.

Sur les autres sites de piégeage, ce seuil n'est pas atteint.



Site de piégeage	Mouche de l'endive			
	S24	S25	S26	S27
Ailly-le-Haut-Clocher (80)	-	0	2	-
Arras (62)	-	-	-	16
Aubers (59)	1	5	6	2
Avelin (59)	-	0	3	2
Boursies (59)	3	1	2	3
Haisnes (62)	0	0	2	5
Neuville-Bourjonval (62)	-	-	21	3
Soyécourt (80)	-	0	0	0
Vélu (62)	-	-	12	0

### Pucerons lanigères

Le vol du puceron des racines (*Pemphigus bursarius*) est terminé.

Ces pucerons sont de forme ovoïde et mesurent moins de 3 mm. La couleur varie du jaune verdâtre au vert grisâtre. Sa présence se manifeste par l'apparition d'un feutrage blanc caractéristique autour des racines et sur la terre adhérente. Selon les années, sa présence peut ne pas avoir d'impact significatif sur la culture ou, comme en 2003 ou 2016 et lors d'années sèches, entraîner des diminutions de 30 à 50 % de la masse racinaire. Les foyers d'infestation sont souvent visibles au moment de l'arrachage.

Pour en savoir plus sur le puceron des racines, n'hésitez pas à consulter cette [fiche](#).



Site de piégeage	Pucerons lanigères	<i>Thaumatomyia</i> spp.
Ailly-le-Haut-Clocher (80)	-	-
Arras (62)	0	6
Aubers (59)	0	6
Avelin (59)	0	6
Boursies (59)	0	0
Haisnes (62)	0	4
Neuville-Bourjonval (62)	0	0
Soyécourt (80)	0	0
Vélu (62)	0	2

### Petite mineuse

Des petites mineuses sont signalées sur le site de Haisnes (62).

# CELERI

Réseau : parcelles flottantes, 2 piégeages

## Mouche du céleri (*Euleia heraclei*)

A Hinges (62) et Saint-Omer (62), aucune mouche n'a été capturée.

## Mouche de la carotte (*Psila rosae*)

A Hinges (62) et Saint-Omer (62), aucune mouche n'a été capturée.



## Montaison

Un nombre important de céleris montés est signalé dans le secteur de Saint-Omer (62), sur une plantation de mi-avril sous P17.



Montaison (PLRN)

# POIS

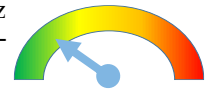
Réseau : 2 parcelles fixes + compilation des tours de plaine de la semaine

Stade : floraison à stade récolte

## Tordeuse du pois

Les captures de tordeuses sont en baisse : 2 papillons capturés à Metz-en-Couture (62), 4 à Mouriez (62), 1 à Tilques (62) et 3 à Bailleul (80). Pas de capture sur Autingues (62), Eringhem (59), Noord-peene (59), Salperwick (62), Armbouts-Cappel (62) et Le Transloy (62).

Le seuil indicatif de risque est atteint dès les premières captures à partir du stade « gousses plates sur le 1<sup>er</sup> étage florifère » jusqu'à la récolte.



## Pucerons

Des pucerons sont toujours observés dans certaines parcelles mais la pression reste très limitée. Pour rappel, les seuils indicatifs de risque dépendent du stade de la culture : après boutons floraux, le seuil est de plus de 10 pucerons/plante.



**R** Les couples *Acyrtosiphon pisum*/pyréthrinoïdes et *Aphis fabae*/pyréthrinoïdes sont exposés à un risque de résistance. Vous pouvez trouver toutes les informations sur les phénomènes de résistance sur le site R4p via le lien [www.r4p-inra.fr/fr](http://www.r4p-inra.fr/fr).

## Maladies foliaires

Peu de maladies observées.



# CAROTTE

Réseau : 3 parcelles fixes + compilation des tours de plaine de la semaine

Stade : développement du feuillage à tubérisation

## Mouche de la carotte

Une capture de mouche de la carotte est signalée sur deux parcelles : l'une située à Haubourdin (59) et la deuxième à Foreste (02). Pas de capture sur les pièges de Saint-Omer (62), Hinges (62), La Bassée (59), Duisans (62), Ponthoile (80) et Marchais (02).



## Maladies

La situation reste saine. Pas d'évolution de l'alternaria dans l'Aisne.



Mouche de la carotte (UNILET—Archives)

# HARICOT & FLAGEOLET

Réseau : 2 parcelles fixes + compilation des tours de plaine de la semaine

Stade : levée à floraison

## Mouche des semis

Des attaques faibles de mouches des semis sont observées dans quelques parcelles dans le Santerre et sur la côte. La présence de mouche des semis occasionnent des galeries dans le collet, des plants borgnes et des pertes de pieds.

Les haricots sont sensibles à ce ravageur jusqu'au stade "2 feuilles trifoliées", environ 3 à 4 semaines suivant le semis.

## Pucerons

Pas de signalement.



Action pilotée par le ministère chargé de l'Agriculture et le ministère de l'Ecologie, avec l'appui financier de l'Office Français de la Biodiversité, par les crédits issus de la redevance pour pollutions diffuses attribués au financement du plan Ecophyto, et celui du Conseil Régional Hauts-de-France.

Ce bulletin est rédigé à partir d'observations ponctuelles réalisées sur un réseau de parcelles. Il donne la tendance de la situation sanitaire. Toutefois celle-ci ne peut être transposée telle quelle à chacune des parcelles.

**Directeur de la publication** : Laurent DEGENNE - Président de la Chambre Régionale d'Agriculture Hauts-de-France.

Avec la participation d'AGRIFREEZ/TINATURE, ARDO/AGORIS, BONDUELLE, CETA ENDIVES ARTOIS, ELCHAI, EXPANDIS, Fort & Vert, Marché de Phalempin, GREENYARD/OP Vallée de la Lys, OPLINORD, OPLVERT, SIPEMA, SODELEG, Syndicat Pendillon, Turnover, TYCONSULTING, VIL-MORIN et des producteurs observateurs.

Bulletin rédigé par les animateurs régionaux de la filière cultures légumières - Tous légumes : L. DURLIN - FREDON Hauts-de-France ; Oignon : L. TANCHON - PLRN ; Chou-fleur, chou : V. OSTYN - PLRN ; Poireau : J. CNUDE - PLRN ; Salades : O. BAUDE - PLRN ; Carotte, Epinard, Pois de conserve et Haricots verts : H. BAUDET - UNILET ; Endive : M. BENIGNI - APEF ; V. DUVAL - FREDON Hauts-de-France.

**Coordination et renseignements** : Aurélie ALBAUT - Chambre d'agriculture de la Somme / Samuel BUECHE - Chambre d'Agriculture du Nord - Pas de Calais  
Publication gratuite, disponible sur les sites Internet de la DRAAF et Chambre d'Agriculture des Hauts-de-France