



SOMMAIRE

- ▶ **POIREAU** : les conditions sèches sont très favorables aux thrips.
- ▶ **NAVET** : les captures de teigne des crucifères sont en nette diminution.
- ▶ **OIGNON** : présence de thrips sur les parcelles.
- ▶ **CELERI** : aucune capture de mouche de la carotte ni de mouche du céleri.
- ▶ **SALADES** : attention aux chenilles.
- ▶ **CHOUX** : attention aux aleurodes, aux chenilles, aux altises...
- ▶ **ENDIVE** : conditions propices au développement des pucerons lanigères.
- ▶ **POIS** : pression stable d'oïdium
- ▶ **CAROTTE** : faibles captures de mouches
- ▶ **HARICOT** : rien à signaler

POIREAU

Réseau : 3 parcelles

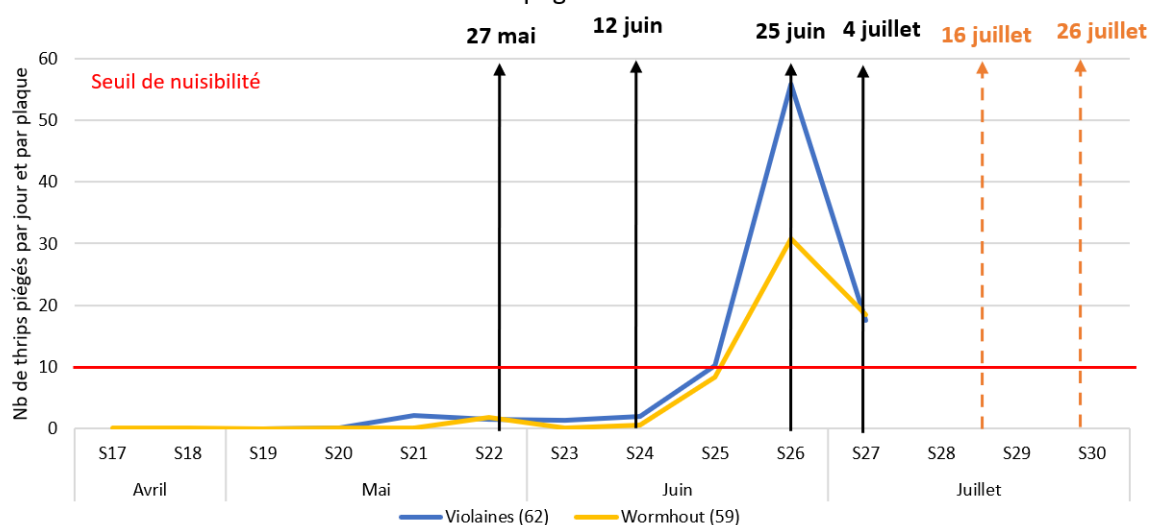
Stade : 3 à 10 feuilles.



Thrips

Les conditions actuelles chaudes et sèches sont très favorables aux thrips. A Wormhout (59), des thrips sont observés sur 72% des poireaux. A Violaines (62), entre 1 et 2 thrips sont présents sur 28% des poireaux observés. Quelques dégâts sont aussi signalés sur cette parcelle ainsi qu'à Ennetières-en-Weppes (59). Des auxiliaires (aeolothrips) sont également observés. Sur les pièges bleus mis en place à Wormhout (59) et à Violaines (62), le seuil est dépassé bien que les populations aient diminué sur les deux sites par rapport à la semaine dernière. Les températures et les conditions sèches annoncées pour les prochains jours vont être favorables au développement des thrips. Restez vigilants.

Dynamique des vols de thrips du poireau capturés par pièges bleus pendant la campagne 2026



Il existe une solution de biocontrôle, il s'agit de la substance active suivante : huile essentielle d'orange douce.

Retrouvez la liste actualisée des produits de biocontrôle sur le site

: <https://ecophytopic.fr/reglementation/proteger/liste-des-produits-de-biocontrole#accordeon-59985>



Mouche mineuse
(*Phytomyza*

***gymnostoma*)**

A Violaines (62), des piqûres de mouche mineuse sont toujours présentes sur 52% des pieds observés bien que les conditions sèches actuelles ne lui soient pas très favorables.



Mineuses

A Violaines (62), quelques dégâts de mineuse sont signalés sur 44% des pieds. Dans la bibliographie, d'autres espèces de mineuses que *Phytomyza gymnostoma* peuvent se développer sur poireaux (par exemple *Chromatomyia horticola* ou



Piqûres de mouche mineuse (FREDON HdF)

Liriomyza nitzkei) mais généralement elles ne sont pas nuisibles sur poireau.



Pucerons

A Violaines (62) et Ennetières-en-Weppes (59), quelques pucerons sont observés sur 4% des pieds. Des auxiliaires sont aussi présents (œufs de chrysope). Normalement, aucune population de pucerons n'infeste les cultures de poireaux mais les formes ailées peuvent être vectrices de virus et il y a déjà eu plusieurs cas de colonisation avec l'espèce *Neotoxoptera formosana* les années précédentes.

Montaison

A Violaines (62), quelques problèmes de montaison sont observés. Les principaux facteurs favorables à la montaison sont essentiellement climatiques mais quelques mesures préventives peuvent être mises en place pour limiter le problème :

- Choix de variétés dites résistantes à la montaison.
- Pour la production de plants en serre, tentez de maintenir une température supérieure à 12°C
- Respectez les dates de plantations conseillées
- Ne stockez pas trop longtemps les plants en pépinières, évitez de les exposer trop longtemps au froid...



Montaison (FREDON HdF)

NAVET

Teigne des crucifères (*Plutella xylostella*)

Sur le secteur de Fleurbaix (62), 1 seule teigne a été capturée. A Winnezele (59), 10 teignes ont été piégées.

OIGNON

Réseau : 1 parcelle et parcelles flottantes

Stade : bulbaison.



Thrips

Des thrips sont toujours observés dans de nombreuses parcelles (Plaine de la Lys, secteur de Bapaume, dans le Ternois, dans les Flandres). La pression reste toujours assez modérée, avec en moyenne 2-3 thrips par oignon, sur 30 à 80% des oignons en fonction des parcelles. A Richebourg (62), les dégâts sont bien présents mais seuls des auxiliaires sont observés (aélothrips, œufs de chrysope...)

Les conditions météorologiques prévues

dans les prochains jours vont être favorables

à leur développement mais dans notre région, sur oignon, il y a souvent peu de problèmes liés aux thrips.



Il existe une solution de biocontrôle, il s'agit de la substance active suivante : huile essentielle d'orange douce.

Retrouvez la liste actualisée des produits de biocontrôle sur le site

: <https://ecophytopic.fr/reglementation/proteger/liste-des-produits-de-biocontrole#accordeon-59985>



Œufs de chrysope sur oignon
(FREDON HdF)



Fusariose (*Fusarium oxysporum*)

De la fusariose est signalés sur une parcelle à Vaulx-Vraucourt (62), quelques oignons sont touchés par-ci par-là. Ce champignon se contracte au champ. On peut constater un jaunissement progressif des feuilles commençant par le sommet. Il détruit le système racinaire, plutôt en fin de culture : le plateau devient vitreux et gris et une moisissure blanche peut s'y développer (mais souvent elle se développe surtout en conservation). Cette moisissure est en général plus visible après récolte. Pendant la phase de conservation, le bulbe se dessèche progressivement. La maladie se transmet essentiellement par le plant mais le sol peut-être à l'origine de la contamination. En effet, le champignon peut se conserver plusieurs années dans le sol. La fusariose se déclare quand le sol atteint des températures comprises entre 15 et 30°C. Les dégâts sont plus importants quand il y a un tassement du sol (cuvette par exemple). La rotation est l'une des principales mesures de lutte prophylactique connue sur oignon de semis, évitez le retour de cultures d'oignons sur une parcelle qui s'est révélée contaminée les années précédentes.



Il existe une solution de biocontrôle, il s'agit de la substance active suivante : *Trichoderma asperrelum*.

Retrouvez la liste actualisée des produits de biocontrôle sur le site : <https://ecophytopic.fr/reglementation/proteger/liste-des-produits-de-biocontrole#accordeon-59985>

CELERI



Mouche du céleri (*Euleia heraclei*) et mouche de la carotte (*Psila rosae*)

Aucune mouche du céleri ni mouche de la carotte n'ont été capturée à Clairmarais (62) et à Hinges (62) sur plaques jaunes.

SALADES

Réseau : 3 parcelles et un piégeage.

Stade : plantation à récolte



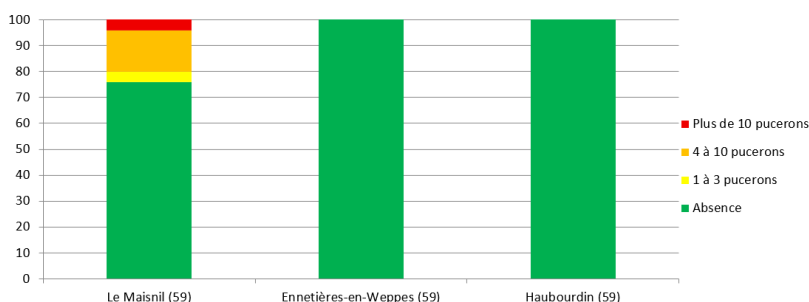
Pucerons

La pression reste assez faible. Des auxiliaires (adultes de coccinelles, œufs de chrysope...) sont aussi observés. Les températures prévues dans les prochains jours seront trop élevées pour leur être favorables.



Œuf de chrysope (PLRN)

Pourcentage de salades avec la présence de pucerons aptères



Noctuelle gamma

(*Autographa gamma*)

De manière générale, les captures sont assez importantes. A Haubourdin (59), une ponte et une jeune chenille sont présents

sur 4% des pieds. La pression reste élevée. Soyez vigilants, les températures annoncées pour les prochains jours vont être plutôt favorables. Observez régulièrement vos parcelles pour détecter les pontes et les jeunes chenilles.

Commune	Nombre de noctuelle gamma par piège
Ennetières-en-Weppes (59)	-
Haubourdin (59)	62
Le Maisnil (59)	39
Avelin (59)	60



Il existe des produits de biocontrôle autorisés sur chenilles. Il s'agit des substances actives suivantes : *Steinernema feltiae* (sous abri uniquement), *Bacillus thuringiensis* subsp. aizawai et de *Bacillus thuringiensis* subsp. Kurstaki (à utiliser en alternance et sur très jeunes larves pour de meilleurs résultats). Retrouvez la liste

actualisée des produits de biocontrôle sur le site :

<https://ecophytopic.fr/reglementation/proteger/liste-des-produits-de-biocontrole#accordeon-59985>

ENDIVE

Réseau : 1 parcelle et 10 piégeages.


Stade : 8 feuilles

Mouche de l'endive (*Napomyza cichorii*)

Les captures ont été réalisées sur 4 des 11 sites suivis et elles ne dépassent pas le seuil de nuisibilité cette semaine (3 bacs jaunes par parcelle, 15 captures cumulées en 14 jours.), elles sont récapitulées dans le tableau ci-dessous.

Site de piégeage	Mouche de l'endive					
	S23	S24	S25	S26	S27	S28
Ailly-le-haut-Clocher (80)	-	-	-	-	0	1
Loos en Gohelle (62)	0	1	1	4	1	0
Aubers (59)	1	0	3	1	0	0
Noreuil (62)	1	0	0	0	0	0
Arras (62)	-	7	9	0	0	2
Boursies (59)	-	-	-	10	5	3
Marcelcave (80)	-	-	-	-	0	0
Metz-en-Couture (62)	-	-	5	0	0	0
Pouilly-sur-Serre (02)	-	-	-	-	1	0
Soyécourt (80)	0	3	0	0	0	0
Villeneuve d'Ascq (59)			5	2	0	9

Aleurodes

A Loos-en-Gohelle (62), des aleurodes sont observés sur 56%  des pieds. Les conditions actuelles lui sont favorables mais ces insectes ne sont pas connus comme étant ravageurs de l'endive. A surveiller tout de même

Pucerons lanigères



Le vol se

termine, les captures diminuent sur tous les sites. Quelques mouches de *Thaumatomyia* spp., (auxiliaire dont la

Commune	Pemphigus	Thaumatomyia
Loos en Gohelle (62)	0 ↓	22 ↑
Aubers (59)	0 ↓	4 ↑
Noreuil (62)	0 ↓	5 ↓
Arras (62)	0 ↓	14 ↑
Metz-en-Couture (62)	0 ↓	9 ↓
Soyécourt (80)	0 ↓	1 =
Boursies (59)	0 =	2 ↓
Villeneuve d'Ascq (59)	0 ↓	2 =
Marcelcave (80)	1 =	0 =
Ailly-le-haut-Clocher (80)	0 ↓	1 ↑
Pouilly-sur-serre (02)	0 ↓	0 ↓

larve est prédatrice des pucerons lanigères) ont été capturées. Les données ne permettent pas de savoir si elles pourront contrôler les populations de *Pemphigus*. Les conditions chaudes et sèches actuelles sont très favorables à la multiplication des pucerons sur les racines.



Chenille

Des chenilles sont observées sur la parcelle à Loos-en-Gohelle (62). Il n'y a pas de nuisibilité actuellement sur endive.

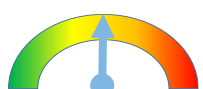


Chenille sur endive (FREDON HdF)

CHOUX

Réseau : 5 parcelles

Stade : plantation à pommaison



Gibier

A Auchy-les-Mines (62), quelques dégâts sont observés sur une jeune plantation. Des mesures prophylactiques existent :

- méthodes utilisant les sons et/ou le bruit (gibier à plume).
- méthodes utilisant l'effarouchement visuel (gibier à plume et poils).

- L'installation d'un filet/bâche constitue la seule méthode qui peut donner près de 100% de résultat. La mise en place de clôture électrique est aussi très efficace contre les ravageurs à poils.

Le gibier s'habitue plus ou moins rapidement à ces techniques. Il est important de mettre le système de dissuasion dans la parcelle avant que les dégâts ne commencent. Pour améliorer leur efficacité, on peut cumuler plusieurs techniques et en modifier les applications (déplacement des épouvantails, réglage aléatoire des détonateurs...) pour éviter l'accoutumance. Elles doivent être adaptées aux espèces présentes et à l'environnement de la parcelle (habitations, ...).



Larve de syrphe et chenille de teigne (FREDON HdF)

Pucerons

cendrés

(*Brevicoryne brassicae*)

et pucerons verts



A Ennetières-en-Weppes (59), des colonies de pucerons sont observés sur 24% des choux. A Auchy-les-Mines (62), quelques pucerons ailés sont déjà présents sur une jeune plantation. Des auxiliaires sont aussi présents

(coccinelles, adultes, pontes et larves de syrphe, œufs de chrysope, parasitoïdes, ...). Les conditions météorologiques des prochains jours devraient être trop chaudes pour leur être favorables.

Mouche du chou (*Delia radicum*)

Dans les feutrines, à Ennetières-en-Weppes (59), aucun œuf n'a été observé. La pression est nulle et les conditions climatiques chaudes actuelles ne lui sont pas favorables.





Explosion des population d'aleurodes du chou dans les parcelles (Marché de Phalempin)

Aleurodes (*Aleyrodes protella*)



Les populations d'aleurodes explosent dans les parcelles. A Auchy-les-Mines (62), 1 à 3 adultes et quelques pontes sont présents sur jeunes choux fleurs. A Ennetières-en Weppes (59), des adultes, des pontes et quelques larves sont observés sur 92% des choux cabus. A Illies (59), les aleurodes sont de plus en plus présents. Les conditions actuelles lui sont favorables. Restez vigilants en

observant régulièrement la face inférieure des feuilles des choux.

L'aleurode du chou prélève la sève des choux et sécrète du miellat ce qui favorise le développement de fumagine pouvant entraîner une perturbation du développement du chou et une perte de rendement. Les conditions sèches et chaudes (température supérieure à 20°C) lui sont favorables.

Des mesures préventives et des solutions alternatives peuvent être mises en place pour éviter l'infestation d'aleurodes : limiter le nombre de Brassicacées dans la rotation et en interculture ; éviter de cultiver des choux à proximité d'autres cultures de Brassicacées ; détruire les résidus de cultures et les adventices de la famille des Brassicacées ; irriguer les parcelles lorsque c'est possible, entretenir les bordures de parcelles ; favoriser les auxiliaires des cultures.



Piérides, noctuelles et teigne des crucifères

De manière générale, on observe une pression importante, surtout concernant les teignes des crucifères et les piérides comme à Illies (59), par exemple. A Auchy-les-Mines (62), des pontes de piérides sont observées, il s'agit principalement de piéride de la rave. A Ennetières-en-Weppes (59), de nombreux dégâts de chenilles sont observés. Des œufs et de piéride de la rave sont observés sur 4% des choux cabus ainsi que des chenilles et des cocons de teigne sur respectivement 40 et 8% des pieds. Les températures des prochains jours vont être favorables aux papillons. Surveillez vos parcelles pour détecter les premières pontes et chenilles.



Chenilles de piéride du chou (Marché de Phalempin)

Site de piégeage	Noctuelle gamma	Teigne des crucifères
Ennetières-en-Weppes (59)	-	4 ↓
Illies (59)	2 ↓	5 ↑
Saint Omer (62)	37 ↑	0 ↓
Campagne les Hesdin (62)	146 ↑	3 ↓
Campagne les Hesdin (62)	68 ↓	5 ↓
Lorgies (62)	24 ↓	0 ↓



Il existe des solutions de biocontrôle efficaces si elles sont appliquées sur jeunes chenilles. Il s'agit de substances actives *Bacillus thuringiensis* subsp. *aizawai* et de *Bacillus thuringiensis* subsp. *Kurstaki* (à utiliser en alternance et sur très jeunes larves pour de meilleurs résultats). Retrouvez la liste actualisée des produits de biocontrôle sur le site :

<https://ecophytopic.fr/reglementation/proteger/liste-des-produits-de-biocontrole#accordeon-59985>

Altises (*Phyllotreta* sp.)



De manière générale, de nombreuses altises sont observées. A Ennetières-en-Weppes (59), des altises sont présentes sur

20% des choux cabus. A Auchy-les Mines (62), des altises sont facilement visibles sur une jeune plantation. Restez vigilants, les conditions climatiques sont très favorables. Observez régulièrement vos cultures de Brassicacées, même lorsqu'elles sont recouvertes d'un voile. Les choux sont sensibles à ce ravageur entre la plantation et le stade 8 feuilles.

POIS

Réseau : 3 parcelles fixes + compilation des tours de plaine

Stade : floraison à récolte



Pucerons

Quelques pucerons sont encore observés ces derniers jours sur plusieurs parcelles de la région, ainsi que des symptômes de viroses, sur tous les stades de culture.

Pour rappel, les seuils de nuisibilité sur pois sont les suivants :

- De levée à 6 feuilles : plus de 10% de plantes avec pucerons
- De 6 feuilles à boutons floraux : plus de 10-20 pucerons / plantes
- Après boutons floraux : plus de 20-30 pucerons / plante



Puceron vert – photo UNILET



Tordeuses du pois

Les vols de tordeuses sont globalement faibles dans la région : 1 à Gueudecourt (80). Aucun dégât n'est signalé.

Il n'y a pas de lien entre le niveau de capture et les dégâts. Le seuil de nuisibilité est atteint dès les premières captures de papillons à partir du moment où les pois sont au stade "gousses plates sur le 1^{er} étage

florifère" (= début floraison + 7 jours). La période de sensibilité des pois dure jusqu'à la récolte.



Oïdium

Des symptômes d'oïdium sont encore observés sur les variétés sensibles, notamment sur les pois situés sur la côte.



Oïdium sur pois – photo UNILET archive

CAROTTE

Réseau : 6 parcelles fixes + compilation des tours de plaine

Stade : stade récolte pour les jeunes carottes, diamètre 2-3 cm pour les grosses carottes

Aucune maladie n'est signalée cette semaine.



Mouche de la carotte et du céleri

Une mouche de la carotte a été piégée sur une parcelle de carottes à Haubourdin (59). Aucune capture n'est recensée à Lorgies (62), à Clairmarais (62), à Foreste (02), à Gentelles (80), ni à Hinges (62).

HARICOTS

Réseau : compilation des tours de plaine

Stade : levée – floraison

Aucune maladie, ni ravageur ne sont observés cette semaine.

Action pilotée par le ministère chargé de l'Agriculture et le ministère de l'Ecologie, avec l'appui financier de l'Office Français de la Biodiversité, par les crédits issus de la redevance pour pollutions diffuses attribués au financement du plan Ecophyto, et celui du Conseil Régional Hauts-de-France.

Ce bulletin est rédigé à partir d'observations ponctuelles réalisées sur un réseau de parcelles. Il donne la tendance de la situation sanitaire. Toutefois celle-ci ne peut être transposée telle quelle à chacune des parcelles.

Directeur de la publication : Laurent DEGENNE - Président de la Chambre Régionale d'Agriculture Hauts-de-France.

Avec la participation d'AGRIFREEZ/TRINATURE, ARDO/AGORIS, BONDUELLE, CETA ENDIVES ARTOIS, ELCHAI, Endilaon, EXPANDIS, Marché de Phalempin, Natur'coop, GREENYARD/OP Vallée de la Lys, OPLINORD, OPLVERT, Primacoop, SIPEMA, SODELEG, TY Consulting, et des producteurs observateurs.

Bulletin rédigé par les animateurs régionaux de la filière cultures légumières - Tous légumes : L. DURLIN - FREDON Hauts-de-France ; Oignon : S. DOYER - PLRN ; Chou-fleur, chou et Poireau : A. ESPINASSE - PLRN ; Salades : O. BAUDE - PLRN ; Carotte, Epinard, Pois de conserve et Haricots verts : P. MATHIEU - UNILET ; Endive : M. BENIGNI - APEF ; Céleri : R. CATTEAU - PLRN

Coordination et renseignements : Aurélie ALBAUT - Chambre d'agriculture de la Somme / Samuel BUECHE - Chambre d'Agriculture du Nord - Pas de Calais

Publication gratuite, disponible sur les sites Internet de la DRAAF et Chambre d'Agriculture des Hauts-de-France



Région
Hauts-de-France