



Bulletin n°09 du 2 juillet 2026

Ce bulletin est produit à partir d'observations ponctuelles. Il donne une tendance de la situation sanitaire régionale : celle-ci ne peut pas être transposée telle quelle à chacune des parcelles.

SOMMAIRE

- ▶ **POIREAU** : la pression thrips augmente.
- ▶ **NAVET** : les captures de teigne des crucifères sont en augmentation.
- ▶ **OIGNON** : de nombreux thrips sont présents sur les parcelles.
- ▶ **SALADES** : la pression chenille augmente.
- ▶ **CHOUX** : les conditions sont favorables aux aleurodes, aux chenilles...
- ▶ **CELERI** : une seule capture de mouche de la carotte.
- ▶ **ENDIVE** : le vol de pucerons lanigères se termine.
- ▶ **POIS** : pression élevée de pucerons sur certains secteurs, premiers symptômes d'oïdium.
- ▶ **CAROTTE** : faibles captures de mouches.
- ▶ **EPINARD** : faible présence de noctuelles défoliatrices adultes.
- ▶ **HARICOT** : rien à signaler.

POIREAU

Réseau : 3 parcelles
Stade : 3 à 10
feuilles.

La canicule a eu plusieurs conséquences. Des « coups de soleil » sont observés sur les parcelles repiquées depuis quelques jours et



La canicule a surtout nuit aux jeunes plantations (PLRN)

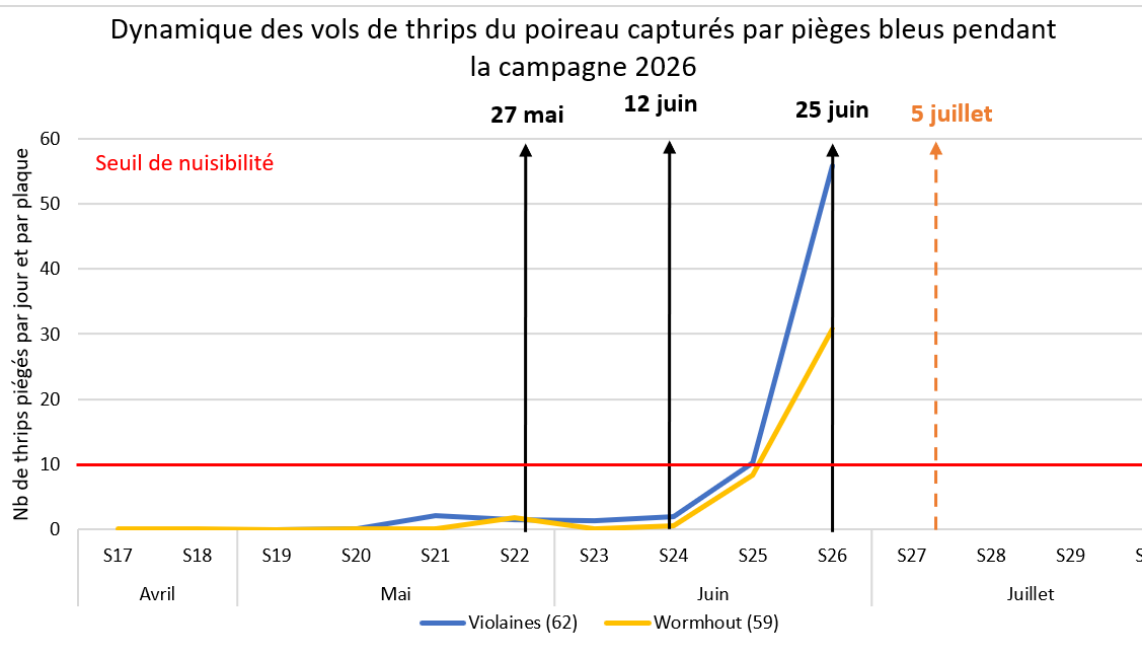
pas encore reprises comme par exemple à Verquin (62), Camblain-Châtelain (62), Merris (59) et Caëstre (59). Un cas de « pliure » des plants

au niveau du sol est aussi signalés à Loos-en-Gohelle (62), probablement dû à une brûlure locale du fût à cause du sol trop chaud en surface.



Thrips

Les thrips sont arrivés dans les parcelles, mais il n'y a pas de dégâts majeurs pour le moment. A Wormhout (59), des thrips sont observés sur 68% des poireaux, les dégâts sont présents sur 80 % des poireaux. A Ennetières-en-Weppes (59) et Violaines (62), entre 1 et 10 thrips sont présents sur respectivement 20 et 76% des poireaux observés. Quelques dégâts sont aussi signalés sur les deux parcelles et de nombreux aeolothrips sont constatés à Violaines (62). Sur les pièges bleus mis en place à Wormhout (59) et à Violaines (62), le seuil est dépassé. Des auxiliaires (aeolothrips) sont aussi présents sur les plaques. Les températures et les conditions sèches annoncées pour les prochains jours vont être favorables au développement des thrips. Restez vigilants.



Il existe une solution de biocontrôle, il s'agit de la substance active suivante : huile essentielle d'orange douce.

Retrouvez la liste actualisée des produits de biocontrôle sur le site : <https://ecophytopic.fr/reglementation/proteger/liste-des-produits-de-biocontrole#accordeon-59985>



Mouche mineuse (*Phytomyza gymnostoma*)

A Violaines (62), des piqûres de mouches sont toujours présentes sur plus de 20% des pieds observés, certaines piqûres sont fraîches. Les conditions actuelles ne lui sont pas très favorables mais elle continue de voler.



Mineuses

A Violaines (62), quelques dégâts de mineuse sont signalés sur 12% des pieds. Dans la bibliographie, d'autres espèces de mineuses peuvent se développer sur poireaux (par exemple *Chromatomyia horticola* ou *Liriomyza nitzkei*) mais généralement elles ne sont pas nuisibles sur poireau.



Pucerons

A Wormhout (59), quelques pucerons sont signalés sur 12% des pieds mais il n'y a pas de colonie installée. Des auxiliaires sont aussi présents (œufs de chrysope). Normalement, aucune population de pucerons n'infeste les cultures de poireaux mais les formes ailées peuvent être vectrices de virus et il y a déjà eu plusieurs cas de colonisation avec l'espèce *Neotoxoptera formosana* les années précédentes.

Rouille

A Wormhout (59), de la rouille est présente sur 8% des poireaux : la canicule et les interventions ont permis de réduire la pression.



NAVET

Teigne des crucifères (*Plutella xylostella*)

Sur le secteur de Fleurbaix (62), 135 teignes ont été capturées dans le piège. A Winnezele (59), 3 teignes ont été piégées.

OIGNON

Réseau : 1 parcelle et parcelles flottantes

Stade : bulbaison.



Aeolothrips (auxiliaires capables de consommer des thrips phytophages) (PLRN)

Thrips



Des thrips sont signalés dans de nombreuses parcelles (Secteur Flandres, secteur Bapaume, secteur Cambrai, Richebourg (62)) La pression est variable en fonction des parcelles. A Steenvoorde (59), 3 à 4 thrips par feuille sont observés, ce qui est assez important et qui pourrait entraîner des dégâts importants. Des aélothrips (auxiliaires) sont aussi présents comme à Richebourg (62),

Roquetoire (59) et à Steenvoorde (59). Les conditions météorologiques prévues dans les prochains jours vont être favorables à leur développement mais dans notre région, sur oignon, il y a souvent peu de problèmes liés aux thrips.



Il existe une solution de biocontrôle, il s'agit de la substance active suivante : huile essentielle d'orange douce.

Retrouvez la liste actualisée des produits de biocontrôle sur le site : <https://ecophytopic.fr/reglementation/proteger/liste-des-produits-de-biocontrole#accordeon-59985>



Mineuse

A Richebourg (62), quelques dégâts de mineuse sont toujours observés. Pour le moment, il n'y a pas de dégâts majeurs sur la parcelle.

SALADES

Réseau : 3 parcelles et un piégeage.

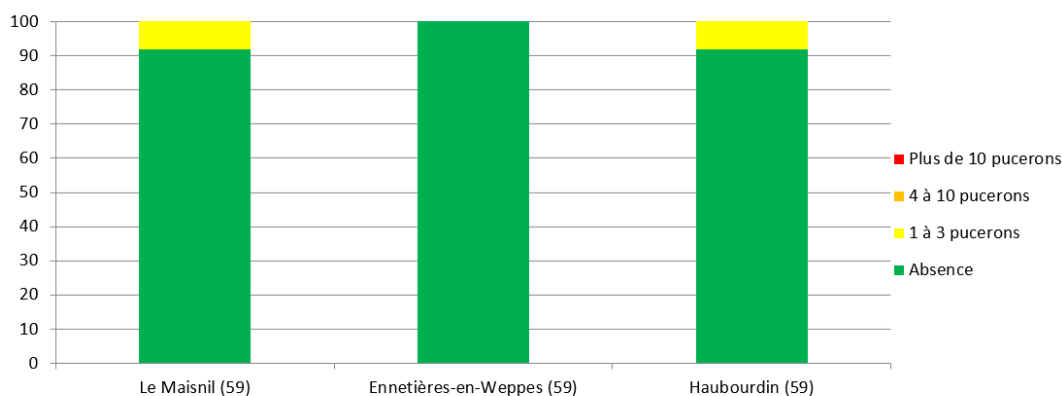
Stade : plantation à récolte

Pucerons

La pression reste assez faible. Des auxiliaires (adultes et larves de coccinelles, œufs de chrysope, araignées...) sont aussi observés. Les températures prévues dans les prochains jours vont leur être assez favorables. Restez vigilants.



Pourcentage de salades avec la présence de pucerons aptères



Pucerons lanigères (*Pemphigus bursarius*)

A Bailleul (59), sur chicorée frisée, une très faible présence de pucerons lanigères est signalée. Le vol de pucerons lanigères se termine mais les conditions sèches favorisent l'expression des dégâts. Ces pucerons étant difficilement visibles, ils peuvent passer inaperçus et causer d'importants dégâts à la récolte. Dans le cas de retards de développement des salades,



de salades chlorotiques, de pommes molles, de flétrissements, vérifiez les racines.



Noctuelle gamma (*Autographa gamma*)

De manière générale, les captures les captures sont en augmentation. A Le Maisnil (59), des jeunes chenilles et des dégâts de chenilles sont présents sur 80% des pieds. A Marquillies (59) et Merris (59), des œufs et des chenilles sont présents sur 20% des salades. La pression augmente. Restez vigilants, les températures annoncées pour les prochains jours vont être plutôt favorables. Observez régulièrement vos parcelles pour détecter les pontes et les jeunes chenilles.

Commune	Nombre de noctuelle gamma par piège
Ennetières-en-Weppes (59)	21
Haubourdin (59)	13
Le Maisnil (59)	50
Avelin (59)	80



Chenilles et dégâts de chenille (PLRN)



Il existe des produits de biocontrôle autorisés sur chenilles. Il s'agit des substances actives suivantes : *Steinernema feltiae* (sous abri uniquement), *Bacillus thuringiensis* subsp. aizawai et de *Bacillus thuringiensis* subsp. Kurstaki (à utiliser en alternance et sur très jeunes larves pour de meilleurs résultats). Retrouvez la liste actualisée des produits de biocontrôle sur le site : <https://ecophytopic.fr/reglementation/proteger/liste-des-produits-de-biocontrole#accordeon-59985>

Thrips



Quelques thrips sont présents à Haubourdin (59). Ces ravageurs entraînent des dégâts généralement peu importants, mais les piqûres nutritionnelles qu'ils produisent peuvent être préjudiciables. Ils peuvent également être vecteurs de virus. Pour le moment, il n'y a pas de conséquences majeures sur les salades à cause de ce ravageur mais les conditions sèches et chaudes sont favorables à leur développement.

Aleurode



A Haubourdin (59), quelques adultes d'aleurodes sont présents. Pour le moment, il n'y a pas de conséquences majeures sur les salades à cause de ce ravageur.

Mouche mineuse

A Haubourdin (59), des piqûres et des petites mines de mouche mineuse sont observés. Pour le moment, il n'y a pas de conséquences majeures sur les salades à cause de ce ravageur mais c'est un ravageur très polyphage et qui se multiplie rapidement. Mettez en place des mesures préventives : détruisez les déchets, éliminez les adventices, évitez la coexistence dans la pépinière avec des plantes sensibles et en particulier ornementales, mettez en place des plants sains.

Chaleur, montaison, brulures nécroses...

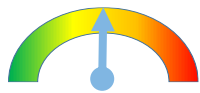
A Avelin (59) et Verlinghem (59), plusieurs séries de salades montées

sont constatées sur sucrine, iceberg.... A Herzeele (59) et Wormhout (59), sur les laitues, un début montaison est observé aussi. De manière générale, beaucoup de nécroses et de brûlures sont signalées. Ces phénomènes sont sûrement liés aux fortes chaleurs des derniers jours.

CHOUX

Réseau : 5 parcelles

Stade : plantation à pommaison



Gibier

Quelques dégâts de pigeons importants sont observés sur certaines parcelles. Des mesures prophylactiques existent.

- Méthode utilisant les sons et/ou le bruit (gibier à plume).
- Méthode utilisant l'effarouchement visuel (gibier à plume et poils).
- L'installation d'un filet/bâche constitue la seule méthode qui peut donner près de 100% de résultat. La mise en place de clôture électrique est aussi très efficace contre les ravageurs à poils.

Le gibier s'habitue plus ou moins rapidement à ces techniques. Il est important de mettre le système de dissuasion dans la parcelle avant que les dégâts ne commencent. Pour améliorer leur efficacité, on peut cumuler plusieurs techniques et en modifier les applications (déplacement des épouvantails, réglage aléatoire des détonateurs...) pour éviter l'accoutumance. Elles doivent être adaptées aux espèces présentes et à l'environnement de la parcelle (habitations, ...).

Pucerons cendrés (*Brevicoryne brassicae*) et pucerons verts



Dans le marais Audomarrois, quelques petites colonies de pucerons cendrés sont signalées dans les cœurs des jeunes choux-fleurs. A Ennetières-en-Weppes (59), des petites colonies de pucerons sont observés sur 12% des choux. Des auxiliaires sont aussi présents (adultes et ponte de syrphes, œufs de chrysopes, parasitoïdes, ...). Les conditions météorologiques des prochains jours devraient leur être assez favorables.

Aleurodes (*Aleyrodes protella*)



A Ennetières-en Weppes (59) et Illies (59), les aleurodes sont toujours présents. A Sercus (59), en moyenne 1 individu est présent sur 50% des choux-fleurs. Dans le marais Audomarrois, la pression diminue par rapport à la semaine dernière dans les choux-fleurs. Les conditions actuelles lui sont favorables. Restez vigilants en observant régulièrement la face inférieure des feuilles des choux. L'aleurode du chou prélève la sève des choux et sécrète du miellat ce qui favorise le développement de fumagine pouvant entraîner une perturbation du développement du chou et une perte de rendement. Les conditions sèches et chaudes (température supérieure à 20°C) lui sont favorables.

Des mesures préventives et des solutions alternatives peuvent être mises en place pour éviter l'infestation d'aleurodes : limiter le nombre de Brassicacées dans la rotation et en interculture ; éviter de cultiver des choux à proximité d'autres cultures de Brassicacées ; détruire les résidus de cultures et les adventices de la famille des Brassicacées ; irriguer les parcelles lorsque c'est possible, entretenir les bordures de parcelles ; favoriser les auxiliaires des cultures.

Mouche du chou (*Delia radicum*)



Dans les feutrines à Ennetières-en-Weppes (59), 6 œufs ont été observés. La pression reste faible pour le moment et les conditions climatiques chaudes actuelles ne lui sont pas favorables.



Piérïde, noctuelle et teigne des crucifères

Des vols de piérïdes ont été observés comme à Ennetières-en-Weppes (59) et Illies (59). A Ennetières-en-Weppes (59), des œufs et des chenilles de piérïde

Site de piégeage	Noctuelle gamma	Teigne des crucifères
Ennetières-en-Weppes (59)	21 ↗	13 =
Illies (59)	3 ↘	2 ↘
Saint Omer (62)	32 ↗	9 ↘
Sercus (59)	49 ↗	42 ↗
Campagne les Hesdin (62)	75 ↗	20 ↘
Campagne les Hesdin (62)	130 ↗	25 ↘
Lorgies (62)	31 ↗	11 ↗

de la rave ainsi que des chenilles de teigne sont présentes sur 32% des choux cabus. Dans le marais Audomarois, la pression est vraiment forte. On trouve régulièrement des pontes de piérïde du chou, mais aussi des chenilles aux derniers stades larvaires. Il y a également fréquemment des chenilles de teigne et de piérïde de la rave dans le cœur des choux-fleurs avant pommaison. Des chenilles et des pontes de piérïdes sont aussi signalés à Campagne-les-Hesdin (62) et à Bours (62). A Blaringhem (59), des chenilles de teigne sont présentes dans les cœurs de 40% des choux pommés (blancs et rouges). A Sercus (59) elles sont aussi présentes sur les choux-fleurs. Les températures des prochains jours vont être favorables aux papillons. Surveillez vos parcelles pour détecter les premières pontes et chenilles.

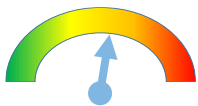


Il existe des solutions de biocontrôle efficaces si elles sont appliquées sur jeunes chenilles. Il s'agit de substances actives *Bacillus thuringiensis* subsp. *aizawai* et de *Bacillus thuringiensis* subsp. *Kurstaki* (à utiliser en alternance et sur très jeunes larves pour de meilleurs résultats). Retrouvez la liste actualisée des produits de biocontrôle

sur le site : <https://ecophytopic.fr/reglementation/proteger/liste-des-produits-de-biocontrôle#accordéon-59985>



Altises (*Phyllotreta* sp.)



A Ennetières-en-Weppes (59), 1 à 5 altises sont présentes sur 40% des choux cabus, des dégâts d'altises sont également présents. A Blaringhem (59), des altises sont facilement visibles mais il y a peu de dégâts (les choux sont assez grands pour y résister). Restez vigilants et allez observer régulièrement vos cultures de Brassicacées, même lorsqu'elles sont recouvertes d'un voile. Les choux sont sensibles à ce ravageur entre la plantation et le stade 8 feuilles.

CELERI



Mouche du céleri (*Euleia heraclei*) et mouche de la carotte (*Psila rosae*)

Aucune mouche du céleri n'ont été capturée à Clairmarais (62) et à Hinges (62) sur plaques jaunes. Une mouche de la carotte a été piégée à Clairmarais (62).

ENDIVE

Réseau : 1 parcelle et 10 piégeages.

Stade : 3-4 feuilles

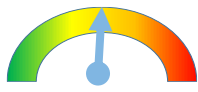
Mouche de l'endive (*Napomyza cichorii*)

Les captures ne dépassent pas le seuil de nuisibilité cette semaine sauf à Boursies où il est tout juste atteint (3 bacs jaunes par parcelle, 15 captures cumulées en 14 jours.), elles sont récapitulées dans le tableau ci-dessous.

Site de piégeage	Mouche de l'endive				
	S23	S24	S25	S26	S27
Ailly-le-haut-Clocher (80)	-	-	-	-	0
Loos en Gohelle (62)	0	1	1	4	1
Aubers (59)	1	0	3	1	0
Noreuil (62)	1	0	0	0	0
Arras (62)	-	7	9	0	0
Boursies (59)	-	-	-	10	5
Marcelcave (80)	-	-	-	-	0
Metz-en-Couture (62)	-	-	5	0	0
Pouilly-sur-Serre (02)	-	-	-	-	1
Soyécourt (80)	0	3	0	0	0
Villeneuve d'Ascq (59)			5	2	0

Pucerons

lanigères



Le vol se

termine, les captures diminuent sur tous les sites. Quelques mouches de *Thaumatomyia* spp., (auxiliaire dont la

Commune	Pemphigus	Thaumatomyia
Loos en Gohelle (62)	0 ↓	19 ↓
Aubers (59)	0 ↓	0 ↓
Noreuil (62)	0 ↓	11 ↗
Arras (62)	0 ↓	7 ↗
Metz-en-Couture (62)	1 ↓	64 ↗
Soyécourt (80)	5 ↓	1 =
Boursies (59)	0 ↓	4 =
Villeneuve d'Ascq (59)	2 ↓	2 ↓
Marcelcave (80)	1	0
Ailly-le-haut-Clocher (80)	2	0
Pouilly-sur-serre (02)	2	1

larve est prédatrice des pucerons lanigères) ont été capturées.

POIS

Réseau : 3 parcelles fixes + compilation des tours de plaine

Stade : floraison à récolte



Pucerons

Quelques pucerons sont encore observés ces derniers jours sur plusieurs parcelles de la région, ainsi que des symptômes de viroses, sur tous les stades de culture. Une pression élevée est signalée sur des parcelles en fin de cycle sur la Côte. La présence d'auxiliaires notamment de coccinelles est également signalée sur ces parcelles.

Pour rappel, les seuils de nuisibilité sur pois sont les suivants :

- De levée à 6 feuilles : plus de 10% de plantes avec pucerons
- De 6 feuilles à boutons floraux : plus de 10-20 pucerons / plantes
- Après boutons floraux : plus de 20-30 pucerons / plante



Puceron vert – photo UNILET



Tordeuses du pois

Les vols de tordeuses sont globalement faibles dans la région : 25 à Huchenneville (80). Aucune capture n'est recensée à Gueudecourt (80). Aucun dégât n'est signalé.

Il n'y a pas de lien entre le niveau de capture et les dégâts. Le seuil de nuisibilité est atteint dès les premières captures de papillons à partir du moment où les pois sont au stade "gousses plates sur le 1^{er} étage florifère" (= début floraison + 7 jours). La période de sensibilité des pois dure jusqu'à la récolte.



Oïdium

Des premiers symptômes d'oïdium commencent à être observés sur variétés sensibles, notamment sur les pois situés sur la côte, mais aussi sur le secteur d'Arras.



CAROTTE

Réseau : 5 parcelles fixes + compilation des tours de plaine

Stade : stade récolte pour les jeunes carottes, diamètre 2-3 cm pour les grosses carottes

Aucune maladie n'est signalée cette semaine.



Mouche de la carotte et du céleri

Une mouche de la carotte a été piégée sur une parcelle de céleris à Clairmarais. Aucune capture n'est recensée à Lorgies (62), à Haubourdin (59), à Ligescourt (80), ni à Hinges (62).

EPINARD

Réseau : 1 parcelle fixe + compilation des tours de plaine

Stade : récolte

Les derniers épinards de printemps sont récoltés ces jours-ci. Aucune maladie n'est signalée sur les dernières parcelles du Santerre, de même pour les parcelles sur la Côte.



Noctuelles défoliatrices

Dans l'ensemble de la région, la présence de noctuelles défoliatrices est faiblement signalée.

Pour rappel, le piégeage des papillons avec une phéromone permet de connaître la période de présence potentielle de l'insecte mais ne suffit pas pour donner un niveau de risque car il n'y a pas de relation entre captures et dégâts. Ce sont les chenilles qui sont responsables des dégâts.

L'observation de chenilles dans les cultures ou de perforations sur le feuillage permet d'évaluer le risque pour la culture.

HARICOTS

Réseau : compilation des tours de plaine

Stade : levée – floraison

La chaleur de ces derniers jours accélère le développement des haricots. Aucune maladie, ni ravageur ne sont observés cette semaine.

Action pilotée par le ministère chargé de l'Agriculture et le ministère de l'Ecologie, avec l'appui financier de l'Office Français de la Biodiversité, par les crédits issus de la redevance pour pollutions diffuses attribués au financement du plan Ecophyto, et celui du Conseil Régional Hauts-de-France.

Ce bulletin est rédigé à partir d'observations ponctuelles réalisées sur un réseau de parcelles. Il donne la tendance de la situation sanitaire. Toutefois celle-ci ne peut être transposée telle quelle à chacune des parcelles.

Directeur de la publication : Laurent DEGENNE - Président de la Chambre Régionale d'Agriculture Hauts-de-France.

Avec la participation d'AGRIFREEZ/TRINATURE, ARDO/AGORIS, BONDUELLE, CETA ENDIVES ARTOIS, ELCHAIS, Endilaon, EXPANDIS, Marché de Phalempin, Natur'coop, GREENYARD/OP Vallée de la Lys, OPLINORD, OPLVERT, Primacoop, SIPEMA, SODELEG, TY Consulting, et des producteurs observateurs.

Bulletin rédigé par les animateurs régionaux de la filière cultures légumières - Tous légumes : L. DURLIN - FREDON Hauts-de-France ; Oignon : S. DOYER - PLRN ; Chou-fleur, choux et Poireau : A. ESPINASSE - PLRN ; Salades : O. BAUDE - PLRN ; Carotte, Epinard, Pois de conserve et Haricots verts : P. MATHIEU - UNILET ; Endive : M. BENIGNI - APEF ; Céleri : R. CATTEAU - PLRN

Coordination et renseignements : Aurélie ALBAUT - Chambre d'agriculture de la Somme / Samuel BUECHE - Chambre d'Agriculture du Nord - Pas de Calais

Publication gratuite, disponible sur les sites Internet de la DRAAF et Chambre d'Agriculture des Hauts-de-France



Région
Hauts-de-France