



SOMMAIRE

- ▶ **CHOUX** : soyez vigilants vis-à-vis des altises.
- ▶ **OIGNON** : attention à la perte de pieds (dégâts de mouches, notamment)
- ▶ **POIREAU** : situation sanitaire saine.
- ▶ **SALADES** : soyez vigilants vis-à-vis des pucerons et des premières chenilles.
- ▶ **ENDIVE** : rien à signaler.
- ▶ **CELERI** : rien à signaler.
- ▶ **POIS** : pression pucerons modérée, quelques cas de mildiou et d'anthracnose.
- ▶ **EPINARD** : rien à signaler.
- ▶ **CAROTTE** : quelques pucerons observés, peu de captures de mouche de la carotte.

CHOUX

Réseau : 7 parcelles, parcelles flottantes et 2 piègeages

Stade : 6 feuilles à récolte

Altise des crucifères

Les altises sont présentes en parcelles dans l'ensemble de la région. A Bapaume (62), les choux blancs sont piqués et les individus sont nombreux : parfois 4 à 5 par plant. A Saint-Omer (62), les altises sont présentes dans les choux-fleurs prêts à être récoltés. Les dégâts sur la pomme sont préjudiciables pour le produit fini. A Campagne-les-Hesdin (62), deux parcelles ont été observées : l'une est assez peu infestée (présence d'une à 3 altises sur 10% des pieds), tandis que l'autre est fortement impactée avec 90% des choux porteurs d'une à 3 altises. A Illies (59), 4 à 5 individus sont présents sur 75% des choux au stade pommaison (les morsures sur la pomme sont préjudiciables). A Ennetières-en-Weppes (59), 1 à 10 altises sont signalées sur 48% des choux au stade sensible. A Saint-Momelin (62), des altises sont également signalés sur jeunes choux.

Les conditions sèches et plus chaudes prévues pour les prochains jours devraient favoriser l'activité des altises. Soyez vigilants et allez observer régulièrement vos cultures de Brassicacées.

Surveillez vos parcelles pour éviter des infestations trop importantes. Les dégâts d'altises (**piqûres et morsures sur les feuilles**) sont souvent observés dans les parcelles non irriguées, sur les jeunes plants, non protégés par des bâches ou filet anti-insecte. **Les choux sont sensibles à ce ravageur entre la plantation et le stade 8 feuilles.** Des **mesures préventives et des solutions alternatives** peuvent être mises en place : poser un voile ou un filet anti-insectes (maille ≤ 0,8) ; favoriser les auxiliaires des cultures (notamment les guêpes parasitoïdes) ; limiter le nombre de Brassicacées dans la rotation et en interculture ; favoriser la levée rapide des plantes ; travailler le sol ; etc.

Utiliser en priorité des moyens de lutte alternatifs aux traitements conventionnels, des méthodes biologiques ou des solutions de biocontrôle autorisées. En cas de nécessité d'intervention chimique de synthèse, privilégier les produits présentant le plus faible risque pour la santé et l'environnement.

Pour en savoir plus sur l'altise des crucifères, consulter la fiche technique qui lui est dédiée grâce à ce [lien](#).

Aleurode

A Sercus (59), quelques aleurodes ont été observés sur des brocolis. Quelques individus sont également présents à Saint-Momelin (62). Les premières pontes ont été détectées dans le secteur de Saint-Omer (62).

Les conditions météorologiques prévues pour les prochains jours (conditions sèches, ensoleillées, températures en hausse) seront favorables à sa présence en parcelle.



Altises et leurs dégâts sur chou (Natur'coop)



Chenilles

La présence des papillons de noctuelle (*Autographa gamma*) en parcelle est en augmentation par rapport à la semaine dernière.

La hausse des températures prévue pour les prochains jours seront favorables au développement de ce ravageur. Surveillez vos parcelles pour détecter les premières pontes puis les premières chenilles.

Pour éviter que les papillons ne puissent pondre sur les choux ou à proximité, plusieurs mesures préventives peuvent être mises en place : pose d'un filet anti-insectes ; désherbage ; entretien des bordures de parcelles ; etc.

Des piérides sont signalées dans le secteur de Saint-Omer (62). Une irrigation pourrait suffire à les contrôler.

Les papillons de teigne (*Plutella xylostella*) sont encore très peu présents en parcelle.



Site de piégeage	Noctuelle gamma	Teigne des crucifères
Campagne-les-Hesdin 1 (62)	1	0
Campagne-les-Hesdin 2 (62)	1	0
Ennetières-en-Weppes (59)	5	0
Illies (59)	10	1
Lorgies (62)	20	-
Sercus (59)	11	1



Ponte et chenille de noctuelle gamma (FREDON HdF - Archives)

Mouche du chou (*Delia radicum*)

A Gentelles (80), 11 mouches du chou ont été capturées dans le piège mis en place. La pression a légèrement diminué depuis la semaine dernière.

A Sercus (59), des pontes sont observées sur 50% des feutrine posées dans les brocolis avec, en moyenne, 4 œufs par feutrine. La pression stagne par rapport à la semaine dernière.

Les températures prévues pour les jours à venir (10 à 23°C) seront favorables à l'éclosion des œufs et à l'activité des larves dans le sol.

Les adultes de la mouche du chou émergent entre fin mars et début avril. Dans la quinzaine de jours qui va suivre son émergence, la mouche va déposer ses œufs par paquet à proximité du collet des plants, sur un sol humide. L'éclosion a lieu 3 à 6 jours plus tard, les larves vont alors se diriger vers les racines des cultures, dans le sol, afin de s'en nourrir. Les **dégâts** se manifestent par des galeries dans les racines provoquant retard de croissance, dépérissement, perte de pied sur jeunes cultures mais aussi le flétrissement des plants.

Températures optimales au développement et à l'activité des larves : **15 à 21°C**.

Afin de limiter les dégâts liés aux larves de mouche du chou, des **mesures préventives et des solutions alternatives** peuvent être mises en place : bâcher les plantations (au moins 4 semaines à partir de la plantation) ; biner ; favoriser les auxiliaires (carabes, staphylins, ...) ; allonger le délai entre 2 cultures/intercultures de Brassicacées au sein d'une rotation ; éviter l'épandage de matière organique peu décomposée avant l'implantation ; etc.



Pucerons

A Ennetières-en-Weppes (59), 1 à 3 pucerons sont signalés sur 16% des choux.

Les premiers pucerons cendrés sont observés dans le secteur de Saint-Omer (62).

Des cantharides (prédateurs des pucerons) et des pucerons mycosés (résultant de l'attaque de champignons entomopathogènes) sont également signalés à Ennetières-en-Weppes (59).

Les conditions météorologiques des jours prochains pourraient être favorables au développement des pucerons.



Limace

A Illies (59), 25% des plants sont concernés par la présence de limaces.

Les conditions prévues pour les prochains jours seront défavorables à ce ravageur.



Gibier

A Ennetières-en-Weppes (59), des attaques de gibier sont signalées sur 20% des choux.

Dans les autres secteurs, aucun nouveau dégât n'a été signalé.

Restez vigilants vis-à-vis du gibier. Les problèmes sont souvent inféodés aux secteurs.



OIGNON

Réseau : 2 parcelles, parcelles flottantes

Stade : 3-4 feuilles pour les premiers semis, fouet à 1 feuille pour les autres (oignons de semis)

5-6 feuilles (oignons bulbilles)

Aucune maladie n'a été observée dans l'ensemble des secteurs.

Mouche de l'oignon (*Delia antiqua*) et mouche des semis (*Delia platura*)

Des dégâts de mouches de l'oignon ou de mouches des semis sont signalés dans les secteurs de la Plaine de la Lys (62) et d'Arras (62).

Le vol des mouches des semis a diminué depuis la semaine dernière sur le site de La Bassée (62).

Les larves sont maintenant dans le sol, le risque de dégâts reste important.



La larve de la mouche de l'oignon pénètre entre les pousses des feuilles ou à la base des racines. Sur jeunes oignons de semis, le pied touché s'étiolle et meurt : l'attaque se fait souvent par foyer : un asticot peut s'attaquer à plusieurs plantules. Sur les oignons plus développés, des flétrissements, voire des pertes de pieds en période chaude sont observées. Les attaques de mouches favorisent l'apparition de pourriture.

Principales conséquences des dégâts causés par la larve de la mouche des semis : destruction partielle ou totale des semis ; etc. Lorsque l'on constate les dégâts de cette mouche, il est déjà trop tard pour agir. Il est donc nécessaire de mettre en place des mesures préventives. A noter : si un second semis pour cause de dégâts de mouches est nécessaire, attendre 3 à 4 semaines après le 1er.

Mouche mineuse du poireau (*Phytomyza gymnostoma*)

Des piqures de mouches mineuses du poireau sont signalées sur 24% des oignons à Lorgies (62).

Les conditions climatiques des jours à venir seront assez défavorables à son développement. Le vol de ces mouches est en cours, malgré leur faible présence. Soyez vigilants et allez observer régulièrement vos Alliées pour détecter les premières piqures.

Pour plus d'informations sur la mouche mineuse du poireau et les méthodes de lutte alternatives, voir la partie [POIREAU](#).



Pucerons

A Richebourg (62), quelques pucerons sont observés.

Des cantharides (prédateurs des pucerons) sont également présents en en parcelle.

Taupin

Des dégât de taupins avec pertes de pieds sont signalés dans plusieurs parcelles d'oignons dans la plaine de la Lys.

Des conditions chaudes et humides sont favorables à la remontées des larves dans le sol et aux attaques de plants.

Soyez vigilants à la présence des larves dans le sol de vos parcelles.



Larve de taupin sur oignon (PLRN)

Gibier

Des dégâts de gibier sont détectés à Lorgies (62).

Restez vigilants vis-à-vis du gibier. Les problèmes sont souvent inféodés aux secteurs.

POIREAU

Réseau : 2 parcelles

Stade : 3-4 feuilles

Aucun bioagresseur n'est signalé dans la parcelle fixe située à Violaines (62).

Mouche mineuse du poireau (*Phytomyza gymnostoma*)

Aucun dégât de mouche mineuse n'a été signalé dans les deux parcelles observées.

Les conditions climatiques des jours à venir seront assez défavorables à son développement. Le vol de ces mouches est en cours, malgré leur faible présence. Soyez vigilants et allez observer régulièrement vos Alliacées pour détecter les premières piqûres.



La présence des adultes en parcelle se manifeste par des **piqûres blanches alignées** sur les feuilles des Alliacées, signifiant que des pontes puis des larves apparaîtront dans la culture. La larve creuse des galeries dans les feuilles causant la déformation des plants, l'enroulement et la pliure des feuilles, voire la disparition de plants.

Conditions favorables : **humides et douces (légèrement inférieures à 15°C)**.

Si ce n'est pas encore fait (et lorsque c'est possible), couvrez vos cultures d'Alliacées avec un **filet anti-insecte**. La protection de la culture doit être la plus précoce possible. D'autres **méthodes de lutte physique** semblent efficaces : coupe au-dessus du fût pour les poireaux à l'automne, désherbage thermique pour les oignons au printemps, etc. Ces techniques doivent être positionnées avant la descente de la larve dans le fût ou dans le bulbe (environ une semaine après la détection des premières piqûres). Des **mesures préventives** peuvent également être appliquées : gérer les tas de déchets d'Alliacées (bâchage, ...); détruire et enfouir profondément les résidus de cultures d'Alliacées; allonger la rotation; favoriser les auxiliaires (notamment les hyménoptères parasitoïdes).

Thrips (*Thrips tabaci*)

A Violaines (62), seuls 2 individus ont été capturés au cours de la semaine sur les 3 plaques bleues.

Aucun individu n'a été observé sur les poireaux.

Les populations sont encore très faibles, les conditions ensoleillées et sèches prévues pour les prochains jours pourraient favoriser leur développement.



Pucerons

A Wormhout (59), des pucerons verts ont été observés, pour la plupart ailés.

Des coccinelles sont également présentes sur ce site, elles pourraient permettre de réguler la pression pucerons.



Pucerons sur poireau (Natur'coop)

SALADES

Réseau : 4 parcelles, 1 piègeage, parcelles flottantes

Stade : 4 feuilles à récolte

Puceron du feuillage

A Ennetières-en-Weppes (59), quelques pucerons sont signalés, tandis que les populations sont assez importantes à Haubourdin (59) et Le Maisnil (59). A Calonne-sur-la-Lys (62), les populations présentes sur les quelques salades non-bâchées sont stables : 12% des salades présentent plus de 10 pucerons. Des auxiliaires sont également présents en parcelle : plusieurs pucerons mycosés ont été observés à Calonne-sur-la-Lys (62) et des coccinelles sont présentes en parcelle à Haubourdin (59).

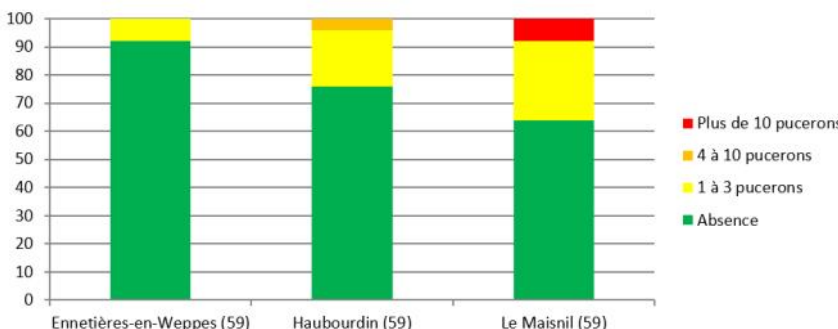


Pucerons sur salade (PLRN)



Coccinelle sur salade (FREDON HdF)

Pourcentage de salades avec la présence de pucerons aptères



Les conditions ensoleillées des jours à venir devraient être favorables à la multiplication des pucerons. Observez régulièrement vos parcelles, notamment lorsqu'elles ne sont pas couvertes.



La présence des pucerons sur salade engendre des pertes directes et indirectes : leur consommation de sève entraîne un ralentissement de la croissance des plants, et constitue une porte d'entrée pour les maladies. De plus, la présence des individus peut rendre difficile la commercialisation des plants. **Des mesures préventives et des solutions alternatives** peuvent être mises en place pour lutter contre les pucerons : favoriser les auxiliaires (tels que les syrphes, les coccinelles, qui participent à la régulation de ce ravageur sans toutefois en permettre le contrôle) ; éliminer ou enfouir les résidus de culture ; contrôler la qualité sanitaire des salades avant implantation ; poser un filet anti-insectes ; etc.

Il existe des **produits de biocontrôle** autorisés sur pucerons, retrouvez la liste actualisée des produits de biocontrôle sur le site : <https://ecophytopic.fr/reglementation/protger/liste-des-produits-de-biocontrole>

Noctuelle gamma (*Autographa gamma*)

Les captures de noctuelles sont en nette augmentation cette semaine sur l'ensemble des sites de piégeage, surtout à Avelin (59) où leur présence est particulièrement importante.

La hausse des températures prévue pour les prochains jours seront favorables au développement de ce ravageur. Surveillez vos parcelles pour détecter les premières pontes puis les premières chenilles.



Quelques pontes préventives ainsi que des photos pour aider à la reconnaissance du ravageur se trouvent dans la partie **CHOU**.

Site de piégeage	Noctuelle gamma
Avelin (59)	168 ↗
Calonne-sur-la-Lys (62)	18 ↗
Ennetières-en-Weppes (59)	5 ↗
Haubourdin (59)	11 ↗
Le Maisnil (59)	63 ↗
Lorgies (62)	20 ↗

Mineuse

A Haubourdin (59), des larves de mineuses ont été observées.

Leurs dégâts peuvent être préjudiciables.

Les conditions prévues pour les jours prochains pourraient lui être favorables.



Limace

Les limaces sont toujours présentes dans le secteur des Flandres (59) ainsi qu'à Saint-Momelin (62).

Les populations semblent toutefois en baisse.

Les conditions sèches prévues pour les prochains jours lui seront défavorables. Restez toutefois vigilants à leur présence dans vos parcelles.



Sur la base des observations réalisées sur les seules parcelles du réseau d'épidémiosurveillance, l'évaluation du risque pour ce bioagresseur indique qu'aucune intervention n'est nécessaire à ce stade. Une observation directe de vos propres parcelles vous permettra de confirmer ou non cette évaluation du risque

Gibier

A Le Maisnil (59), beaucoup de dégâts sont de nouveau signalés.

Restez vigilants vis-à-vis du gibier. Les problèmes sont souvent inféodés aux secteurs.

Sclérotinia

Globalement, la maladie est présente en parcelle à hauteur de 5% de salades touchées.

A Haubourdin (59), un plant atteint a été observé.

Le sclérotinia est un champignon reconnaissable au mycélium blanc recouvrant le collet des salades, ainsi qu'aux scléroties noirs mesurant de 2 à 20 mm de long. Les conditions favorables au développement de cette maladie sont des températures comprises entre 4 et 30°C, avec un optimum à 20°C, ainsi que des conditions humides voire pluvieuses. Les pieds prêt à être récoltés sont généralement davantage touchés. Des mesures prophylactiques et de lutte alternatives peuvent être mises en place : modérer les apports azotés ; choix d'une parcelle bien drainée ; éviter l'humidité sur le feuillage ; retirer la bâche en place ; ne pas enfouir les motte trop profondément ; les plants atteints doivent être éliminés et détruits ; etc.

Les températures prévues pour les jours à venir pourraient être favorable au développement de cette maladie.



Sclérotinia sur salade (FREDON HdF)



Sclérotinia sur salade (FREDON HdF)

ENDIVE

Réseau : 1 parcelle

Les bacs jaunes posés à Haisnes (62) dans le but de surveiller la présence de la mouche de l'endive, du puceron lanigère et de la mouche prédatrice de ce dernier (*Thaumatomyia spp.*) n'ont capturé aucun de ces insectes.

Les endives implantées sur ce site sont indemne de bioagresseurs pour le moment.



CELERI

Réseau : 1 piégeage

Mouche du céleri (*Euleia heraclei*) et mouche de la carotte (*Psila rosae*)

A Saint-Omer (62), une mouche de la carotte et aucune mouche du céleri a été capturée.



POIS

Réseau : 8 parcelles fixes + compilation des tours de plaine

Stade : 3 feuilles à 1ère gousses

Sitones

Des sitones sont signalées sur des parcelles au stade 3-4 feuilles sans atteindre le seuil de nuisibilité de 5 encoches par plante. Pour rappel, les sitones doivent être surveillés jusqu'au stade 6 feuilles du pois. Les conditions climatiques annoncées semblent favorables à une évolution rapide des stades du pois, limitant ainsi le risque sitones.



Mouches des semis

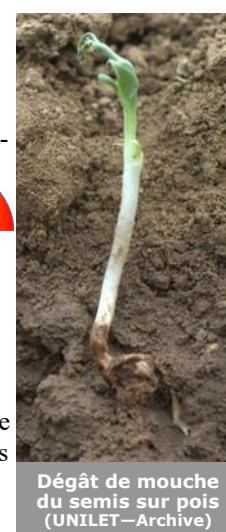
Quelques dégâts de mouches des semis sont signalés sur les semis de début mai dans le Nord.

Pucerons

Quelques pucerons sont observés dans le réseau. Pour le moment, aucune parcelle ne dépasse le seuil de nuisibilité. Les journées chaudes et ensoleillées favorisent l'arrivée et l'installation des pucerons dans les parcelles. A surveiller.

Le seuil de nuisibilité dépend du stade de la culture :

- De levée à 6 feuilles : plus de 10 % de plantes avec pucerons
- De 6 feuilles à boutons floraux : plus de 5 pucerons/plante
- Après boutons floraux : plus de 10 pucerons/plante



Dégât de mouche du semis sur pois (UNILET—Archive)

Tordeuse

Le suivi des tordeuses a commencé pour les parcelles en floraison. Aucune capture signalée pour le moment ni en pois de conserve, ni en pois protéagineux.

Il n'y a pas de lien entre le niveau de capture et les dégâts. Néanmoins, le seuil d'intervention est atteint dès les premières captures de papillons si les pois sont au stade sensible : gousses plates sur le 1^{er} étage florifère.



Mildiou et Anthracnose

Quelques parcelles présentent des symptômes de mildiou notamment les variétés sensibles. Quelques cas d'anthracnose sont recensés également.



EPINARD

Réseau : 1 parcelle fixe + compilation des tours de plaine

Stade : semis à 10 feuilles

Pucerons

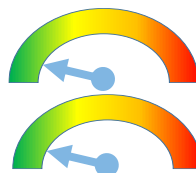
Pas de captures de pucerons signalées cette semaine. La présence de pucerons verts et noirs sur les betteraves sucrières dans la région incite à la vigilance. En effet, si l'attractivité des parcelles d'épinard reste moindre, les pucerons de la betterave sont les mêmes que ceux rencontrés en culture d'épinard.



Parcelle d'épinard au stade 8 feuilles (UNILET—Archives)

Noctuelles

Pas de captures de noctuelles.



Mildiou et anthracnose

Pas de symptômes de maladie observés dans le réseau.

CAROTTE

Réseau : 3 parcelles fixes et 4 pièges + compilation des tours de plaine

Stade : cotylédons à 5 feuilles

Pucerons

Une parcelle au stade 5 feuilles dans le Nord signale des pucerons ailés et aptères avec en parallèle une forte présence de coccinelles. Le risque pucerons est limité au-delà du stade 3-4 feuilles notamment grâce à la présence des auxiliaires.

La vigilance reste de mise sur les parcelles de jeunes carottes car le réchauffement des températures annoncé sera sans doute favorable aux pucerons.



Mouches de la carotte

Une seule capture de mouche de la carotte dans une parcelle de céleri située à Saint Omer. Pas de captures sur les 3 autres pièges. Le réchauffement des températures s'annonce plus favorable aux mouches de la carotte.



Maladies

Pas de symptômes de maladie observés dans le réseau.



Mouche de la carotte
(UNILET—Archives)

Action pilotée par le ministère chargé de l'Agriculture et le ministère de l'Ecologie, avec l'appui financier de l'Office Français de la Biodiversité, par les crédits issus de la redevance pour pollutions diffuses attribués au financement du plan Ecophyto, et celui du Conseil Régional Hauts-de-France.

Ce bulletin est rédigé à partir d'observations ponctuelles réalisées sur un réseau de parcelles. Il donne la tendance de la situation sanitaire. Toutefois celle-ci ne peut être transposée telle quelle à chacune des parcelles.

Directeur de la publication : Laurent DEGENNE - Président de la Chambre Régionale d'Agriculture Hauts-de-France.

Avec la participation d'AGRIFREEZ/TINATURE, ARDO/AGORIS, BONDUELLE, CETA ENDIVES ARTOIS, ELCHAIS, EXPANDIS, Fort & Vert, Marché de Phalempin, GREENYARD/OP Vallée de la Lys, OPLINORD, OPLVERT, SIPEMA, SODELEG, Syndicat Pendillon, Turnover, TYCONSULTING, VIL-MORIN et des producteurs observateurs.

Bulletin rédigé par les animateurs régionaux de la filière cultures légumières - Tous légumes : L. DURLIN - FREDON Hauts-de-France ; Oignon : L. TANCHON - PLRN ; Chou-fleur, choux : V. OSTYN - PLRN ; Poireau : J. CNUDE - PLRN ; Salades : O. BAUDE - PLRN ; Carotte, Epinard, Pois de conserve et Haricots verts : H. BAUDET - UNILET ; Endive : M. BENIGNI - APEF ; V. DUVAL - FREDON Hauts-de-France.

Coordination et renseignements : Aurélie ALBAUT - Chambre d'agriculture de la Somme / Samuel BUECHE - Chambre d'Agriculture du Nord - Pas de Calais
Publication gratuite, disponible sur les sites Internet de la DRAAF et Chambre d'Agriculture des Hauts-de-France