



Bulletin n°08 du 25 juin 2026

Ce bulletin est produit à partir d'observations ponctuelles. Il donne une tendance de la situation sanitaire régionale : celle-ci ne peut pas être transposée telle quelle à chacune des parcelles.

## SOMMAIRE

- ▶ **POIREAU** : les conditions sont très favorables aux thrips.
- ▶ **OIGNON** : premiers cas de pourriture blanche signalés.
- ▶ **SALADES** : restez vigilants vis-à-vis des pucerons et des chenilles.
- ▶ **CHOUX** : les conditions sont favorables aux aleurodes, aux chenilles...
- ▶ **CELERI** : aucune capture de mouche du céleri ni de mouche de la carotte.
- ▶ **NAVET** : les captures de teigne des crucifères sont en légère augmentation.
- ▶ **ENDIVE** : un vol de mouche de l'endive est en cours.
- ▶ **POIS** : pression élevée de pucerons sur certains secteurs, pression stable de mildiou et premiers symptômes d'oïdium.
- ▶ **CAROTTE** : premiers symptômes d'alternariose.
- ▶ **EPINARD** : présence de noctuelles défoliatrices adultes.
- ▶ **HARICOT** : faible présence de pucerons noirs.

## POIREAU

Réseau : 3 parcelles

Stade : 3 à 10 feuilles.

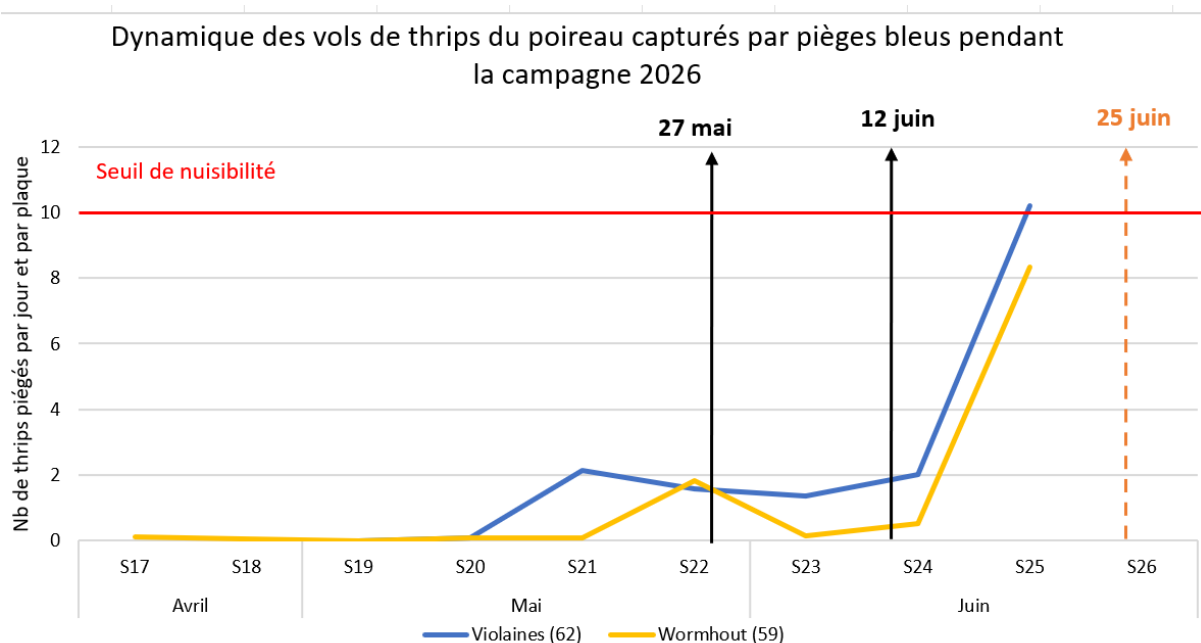
Reprise correcte pour le moment, rien à signaler. Parcelles plutôt propres même s'il y a quand même beaucoup de chénopodes.



### Thrips

Les températures annoncées pour les prochains jours vont être très favorables au développement des thrips bien que quelques orages ou précipitations soient prévus. A Wormhout (59), la situation a été régulée, 1 thrips est observé sur 8% des poireaux, les dégâts sont présents sur 72 % des poireaux mais ils sont très légers. A Ennetières-en-Weppes (59) et Violaines (62), quelques légers dégâts de thrips sont aussi présents. Sur les pièges bleus mis en place à Wormhout (59) et à Violaines (62), la pression augmente fortement, à Violaines (62), le seuil

est dépassé. Des auxiliaires (aeolothrips) sont aussi présents sur les plaques. Restez vigilants.



Il existe une solution de biocontrôle, il s'agit de la substance active suivante : huile essentielle d'orange douce.

Retrouvez la liste actualisée des produits de biocontrôle sur le site

: <https://ecophytopic.fr/reglementation/protéger/liste-des-produits-de-biocontrôle#accordeon-59985>



### Mouche mineuse (*Phytomyza gymnostoma*)

A Violaines (62), des piqûres de mouches sont toujours présentes sur plus de 40% des pieds observés, il semble quand même y avoir beaucoup moins de piqûres fraîches que les semaines précédentes. Les conditions actuelles ne lui sont pas très favorables.



### Mineuses

A Violaines (62), la situation est stable, quelques dégâts de mineuse sont signalés sur 60% des pieds. Dans la bibliographie, d'autres espèces de mineuses peuvent se développer sur poireaux (par exemple *Chromatomyia horticola* ou *Liriomyza nitzkei*) mais généralement elles ne sont pas nuisibles sur poireau.



## Pucerons

A Violaines (62) et Wormhout (59), quelques pucerons sont signalés sur moins de 10% des pieds. Des auxiliaires sont aussi présents (œufs de chrysope). Normalement, aucune population de pucerons n'infeste les cultures de poireaux mais les formes ailées peuvent être vectrices de virus et il y a déjà eu plusieurs cas de colonisation avec l'espèce *Neotoxoptera formosana* les années précédentes.

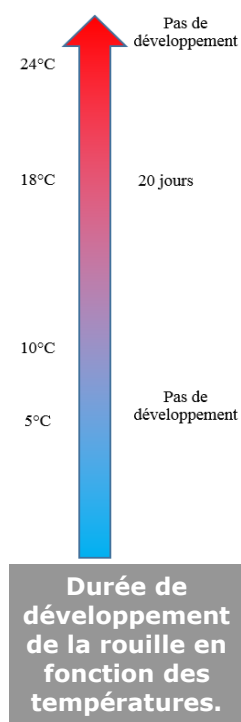
## Rouille

A Wormhout (59), de la rouille est présente sur 76% des poireaux (variété Krypton, parcelle irriguée).



Sur les autres parcelles, la situation est saine. Les conditions météorologiques des prochains jours vont lui être plutôt défavorables mais à partir de dimanche, des températures inférieures à 24°C sont annoncées.

La tolérance à la rouille est très variable d'une variété de poireau à l'autre, et le choix d'une variété tolérante est le meilleur levier de lutte contre la maladie.



## OIGNON

Réseau : 1 parcelle et parcelles flottantes

Stade : bulbaison.

## Thrips

Quelques thrips et dégâts de thrips sont signalés sur plusieurs parcelles (plaine de la Lys, Steenvoorde (59), Noordpeene (59), Courcelles-le-Comte (62), Œufs-en-Ternois (62)). Malgré les températures favorables, la pression reste faible, 1 à 2 thrips par oignon maximum, sur environ 1 à 2% des oignons. De plus, des auxiliaires sont observés



(Aeolothrips). Les conditions météorologiques prévues dans les prochains jours vont être favorables à leur développement mais dans notre région, sur oignon, il y a souvent peu de problèmes liés aux thrips.



Il existe une solution de biocontrôle, il s'agit de la substance active suivante : huile essentielle d'orange douce.

Retrouvez la liste actualisée des produits de biocontrôle sur le site : <https://ecophytopic.fr/reglementation/proteger/liste-des-produits-de-biocontrole#accordeon-59985>



### Mineuse

A Richebourg (62), quelques dégâts de mineuse sont signalés sur 16% des pieds. Il n'est pas sûr qu'il s'agisse uniquement de *Phytomyza gymnostoma*, d'autres espèces de mineuses peuvent se développer sur oignon (par exemple *Chromatomyia horticola* ou *Liriomyza nietzkei*) mais généralement elles ne sont pas nuisibles sur oignons. Pour l'instant, les pupes mises en élevage ne permettent pas de déterminer l'espèce car seuls des parasitoïdes sont sortis.

### Pourriture blanche (*Sclerotium cepivorum*)

De la pourriture blanche a été observée à Noordpeene (59). Très peu d'oignons sont touchés, un petit rond d'une dizaine d'oignons sur une parcelle de 7-8ha. La maladie est caractérisée par un feutrage blanc à la base du bulbe, accompagné de petits sclérotés noirs de la taille d'une tête d'épingle. Cela mène souvent au pourrissement de ce bulbe. La contamination peut se faire par le sol (les sclérotés restent viables 7-10 ans). Dans ce cas, la maladie débute par une zone précise du champ. Les bulbes peuvent aussi être contaminés, dans ce cas la maladie est plus disséminée. Les contaminations par les semences sont également possibles si le lot est porteur de sclérotés mais elles sont beaucoup plus rares. Les conditions idéales pour le développement de ce champignon sont une humidité du sol suffisante (40 à 50%) et des températures avoisinant les 17 à 20°C. Privilégiez des rotations longues (attention, les

autres Alliées émettent aussi des substances stimulantes pour le champignon). Il est possible de « tremper » le plant avant la plantation.



Il existe une solution de biocontrôle, il s'agit de la substance active suivante : *Trichoderma asperrelum*

Retrouvez la liste actualisée des produits de biocontrôle sur le site : <https://ecophytopic.fr/reglementation/proteger/liste-des-produits-de-biocontrôle#accordeon-59985>

## SALADES

Réseau : 3 parcelles

Stade : plantation à récolte

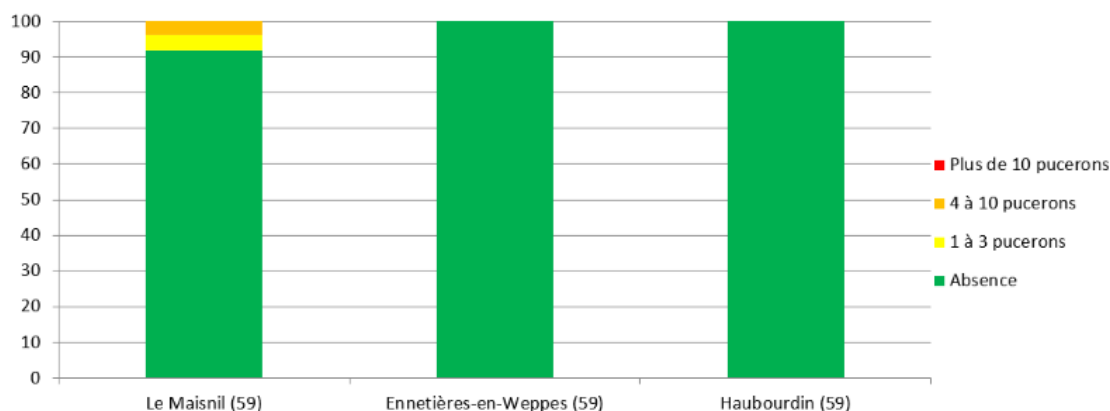


### Gibier

A Haubourdin (59), des dégâts de gibier sont présents sur 12% des pieds. Restez vigilants (voir partie sur les CHOUX).

### Pucerons



La pression reste assez faible. Des auxiliaires (araignées...) sont aussi observés. Les conditions météorologiques prévues dans les prochains jours ne vont pas leur être très favorables. Restez vigilants.





## Noctuelle gamma (*Autographa gamma*)

De manière générale, les captures les captures sont faibles alors que des papillons ont été vus sur les parcelles. A Le Maisnil (59), des dégâts de chenilles sont présents sur 12% des pieds. La pression reste modérée. Restez vigilants, les températures annoncées pour les prochains jours vont être plutôt favorables. Observez régulièrement vos parcelles pour détecter les pontes et les jeunes chenilles.

Commune	Nombre de noctuelle gamma par piège
Ennetières-en-Weppes (59)	1
Haubourdin (59)	-
Le Maisnil (59)	0 
Avelin (59)	12 



Il existe des produits de biocontrôle autorisés sur chenilles. Il s'agit des substances actives suivantes : *Steinernema feltiae* (sous abri uniquement), *Bacillus thuringiensis* subsp. aizawai et de *Bacillus thuringiensis* subsp. Kurstaki (à utiliser en alternance et sur très jeunes larves pour de meilleurs résultats). Retrouvez la liste actualisée des produits de biocontrôle sur le site : <https://ecophytopic.fr/reglementation/proteger/liste-des-produits-de-biocontrole#accordeon-59985>

## CHOUX

Réseau : 5 parcelles

Stade : plantation à pomaison



## Gibier

Quelques dégâts de pigeons importants sont observés sur certaines parcelles. Des mesures prophylactiques existent.

- Méthode utilisant les sons et/ou le bruit (gibier à plume).
- Méthode utilisant l'effarouchement visuel (gibier à plume et poils).

- L'installation d'un filet/bâche constitue la seule méthode qui peut donner près de 100% de résultat. La mise en place de clôture électrique est aussi très efficace contre les ravageurs à poils.

Le gibier s'habitue plus ou moins rapidement à ces techniques. Il est important de mettre le système de dissuasion dans la parcelle avant que les dégâts ne commencent. Pour améliorer leur efficacité, on peut cumuler plusieurs techniques et en modifier les applications (déplacement des épouvantails, réglage aléatoire des détonateurs...) pour éviter l'accoutumance. Elles doivent être adaptées aux espèces présentes et à l'environnement de la parcelle (habitations, ...).

### **Pucerons cendrés (*Brevicoryne brassicae*) et pucerons verts**



Des pucerons (très peu nombreux pour le moment) sont signalés, sur quelques choux rouges à Saint-Momelin (59) et quelques choux-fleurs à Saint-Omer (62). A Ennetières-en-Weppes (59), des pucerons verts sont observés sur 8% des choux. Des auxiliaires sont aussi présents (ponte et larve de syrpe, coccinelles, chrysopes, parasitoïdes, ...). Les conditions météorologiques des prochains jours ne devraient pas leur être très favorables.



La pression aleurode est déjà importante même sur chou cabus comme ici (FREDON HdF)

### **Aleurodes (*Aleyrodes protella*)**



A Ennetières-en Weppes (59), des aleurodes sont présents sur tous les pieds observés dont 64% avec des populations assez élevées et beaucoup de pontes. A Illies (59), la pression aleurode reste importante. A Sercus (59), en moyenne 1 individu est présents sur 20% des choux-fleurs. Dans le marais Audomarois, la pression

reste stable, entre 10 et 20 aleurodes par chou-fleur. Les conditions actuelles lui sont favorables. Restez vigilants en observant régulièrement la face inférieure des feuilles des choux. L'aleurode du chou prélève la sève des choux et sécrète du miellat ce qui favorise le développement de fumagine pouvant entraîner une perturbation du développement du chou et une perte de rendement. Les conditions sèches et chaudes (température supérieure à 20°C) lui sont favorables.

Des mesures préventives et des solutions alternatives peuvent être mises en place pour éviter l'infestation d'aleurodes : limiter le nombre de Brassicacées dans la rotation et en interculture ; éviter de cultiver des choux à proximité d'autres cultures de Brassicacées ; détruire les résidus de cultures et les adventices de la famille des Brassicacées ; irriguer les parcelles lorsque c'est possible, entretenir les bordures de parcelles ; favoriser les auxiliaires des cultures.



### Piérider, noctuelle et teigne des crucifères

Des papillons de teigne et de piéride ont été observés à Ennetières-en-Weppes (59). Sur 20% des choux cabus, 1 à 2 œufs sont signalés sur cette parcelle. Dans le marais

Site de piégeage	Noctuelle gamma	Teigne des crucifères
Ennetières-en-Weppes (59)	9 ↗	13 ↗
Illies (59)	50 =	70 ↗
Saint Omer (62)	4 ↘	14 ↗
Sercus (59)	10 ↘	6 =
Campagne les Hesdin (62)	17	73
Campagne les Hesdin (62)	7	28
Lorgies (62)	2 =	9 ↗

Audomarois, des papillons de teigne et des chenilles sont visibles sur certaines parcelles de choux-fleurs, choux blancs et choux rouges comme à Saint-Omer (62) et Salperwick (62). Beaucoup de papillons de piérides et quelques pontes de piéride du chou sont aussi signalés sur ce secteur.

Les températures des prochains jours vont être favorables aux papillons. Surveillez vos parcelles pour détecter les premières pontes et chenilles.



Il existe des solutions de biocontrôle efficaces si elles sont appliquées sur jeunes chenilles. Il s'agit de substances actives *Bacillus thuringiensis* subsp. aizawai et de *Bacillus thuringiensis* subsp. Kurstaki (à utiliser en alternance et sur très jeunes larves pour de meilleurs résultats). Retrouvez la liste actualisée des produits de biocontrôle



Teigne sur chou (FREDON HdF)

sur le site :

<https://ecophytopic.fr/reglementation/protger/liste-des-produits-de-biocontrole#accordeon-59985>

### **Mouche du chou (*Delia radicum*)**

Dans les feutrines à Ennetières-en-Weppes (59), 2 œufs ont été observés. La pression reste faible pour le moment et les conditions climatiques chaudes actuelles ne lui sont pas favorables.



### **Altises (*Phyllotreta* sp.)**



Dans le marais Audomarois, très peu d'altises ont été observées comme la semaine dernière. A Ennetières-en-Weppes (59), 1 à 10 altises sont présentes sur 36% des choux cabus, des dégâts d'altises sont également présents. Restez vigilants et allez observer régulièrement vos cultures de Brassicacées, même lorsqu'elles sont recouvertes d'un voile. Les choux sont sensibles à ce ravageur entre la plantation et le stade 8 feuilles.

## Thrips



A Saint-Momelin (59), des dégâts sont constatés sur Toughma (variété de chou blanc sensible aux thrips) Le développement de l'œuf à l'adulte prend de 10 à 30 jours selon la température. Les femelles peuvent se reproduire sans s'accoupler : les populations de thrips peuvent augmenter très rapidement, surtout pendant les périodes chaudes et sèches. Les attaques des thrips provoquent la prolifération de cellules sur les pommes qui forment de petites excroissances translucides gris brunâtre à la surface des feuilles. En cas d'attaques sévères, l'épluchage n'est plus suffisant et le produit ne peut être commercialisé. Afin de limiter les dégâts il est conseillé d'utiliser des cultivars de chou « résistants » aux attaques des thrips ou de récolter les choux avant qu'ils soient en sur-maturité.



Il existe une solution de biocontrôle, il s'agit de la substance active suivante : huile essentielle d'orange douce.

Retrouvez la liste actualisée des produits de biocontrôle sur le site : <https://ecophytopic.fr/reglementation/proteger/liste-des-produits-de-biocontrole#accordeon-59985>

## NAVET

### Teigne des crucifères (*Plutella xylostella*)

Sur le secteur de Fleurbaix (62), 12 teignes ont été capturées dans le piège. A Winnezele (59), 5 teignes ont été piégées.

## CELERI



### Mouche du céleri (*Euleia heraclei*) et mouche de la carotte (*Psila rosae*)

Aucune mouche de la carotte ni mouche du céleri n'ont été capturée à Clairmarais (62) et à Hinges (62) sur plaques jaunes.

# ENDIVE

Réseau : 1 parcelle et 7 piégeages.

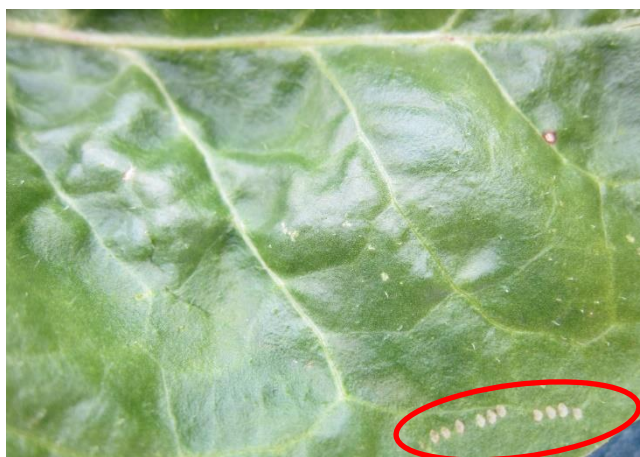
Stade : 3-4 feuilles

## Mouche de l'endive (*Napomyza cichorii*)

A Loos-en-Gohelle (62), des piqûres sont observées sur 4% des plants sans que l'on ne puisse être certain s'il s'agit de la mouche de l'endive (*Napomyza cichorii*) ou d'une autre espèce (par exemple *Liriomyza sp.*)

Les captures ne dépassent pas le seuil de nuisibilité cette semaine (3 bacs jaunes par parcelle, 15 captures cumulées en 14 jours.), elles sont récapitulées dans le tableau ci-dessous.

Site de piégeage	Mouche de l'endive			
	S23	S24	S25	S26
Loos en Gohelle (62)	0	1	1	4
Aubers (59)	1	0	3	1
Noreuil (62)	1	0	0	0
Arras (62)	-	7	9	0
Boursies (59)	-	-	-	10
Metz-en-Couture (62)	-	-	5	0
Soyécourt (80)	0	3	0	0
Villeneuve d'Ascq (59)			5	2



Piqûres de mouche de l'endive (alignées) (FREDON HdF)



Piqûres de cicadelles (groupées) (FREDON HdF)

## Pucerons lanigères



Le vol se termine, les captures diminuent sur tous les sites. Quelques mouches de *Thaumatomyia* spp., (auxiliaire dont la larve est prédatrice des pucerons lanigères) ont été capturées.

Commune	Pemphigus	Thaumatomyia
Loos en Gohelle (62)	42 ↓	30 ↑
Aubers (59)	2 ↓	1 ↑
Noreuil (62)	21 ↓	3 ↑
Arras (62)	0 ↓	0 ↓
Metz-en-Couture (62)	13 ↓	10 ↑
Soyécourt (80)	7 ↓	1 ↑
Boursies (59)	16	4
Villeneuve d'Ascq (59)	7 ↓	4 ↓

## POIS

Réseau : 6 parcelles fixes + compilation des tours de plaine

Stade : floraison à récolte

La chaleur des derniers jours accélère le développement des pois et entraîne une surmaturité sur certaines parcelles.



### Pucerons

Les pucerons sont encore observés ces derniers jours sur l'ensemble des parcelles de la région, ainsi que des symptômes de viroses, sur tous les stades de culture. Une pression élevée est signalée sur des parcelles en fin de cycle dans le Nord et sur la Côte. La présence d'auxiliaires notamment de coccinelles est également signalée sur ces parcelles.

Pour rappel, les seuils de nuisibilité sur pois sont les suivants :

- De levée à 6 feuilles : plus de 10% de plantes avec pucerons
- De 6 feuilles à boutons floraux : plus de 10-20 pucerons / plantes



Puceron vert – photo UNILET

- Après boutons floraux : plus de 20-30 pucerons / plante



### **Tordeuses du pois**

Les vols de tordeuses sont globalement faibles dans la région : 13 à Grébault-Mesnil (80). Aucune capture n'est recensée à Pitgam (59), ni à Bonneuil-les-Eaux (60). Aucun dégât n'est signalé.

Il n'y a pas de lien entre le niveau de capture et les dégâts. Le seuil de nuisibilité est atteint dès les premières captures de papillons à partir du moment où les pois sont au stade "gousses plates sur le 1<sup>er</sup> étage florifère" (= début floraison + 7 jours). La période de sensibilité des pois dure jusqu'à la récolte.



### **Mildiou**

Des symptômes de mildiou sont encore observés, en particulier sur la côte et dans les secteurs de Violaines et Arras. Les températures caniculaires de cette semaine devraient limiter le développement du mildiou.



Mildiou sur pois – photo UNILET archive



### **Oïdium**

Les conditions chaudes et humides favorisent également l'apparition d'oïdium sur les parcelles de pois sensibles à la maladie, notamment sur les secteurs d'Arras et de Violaines.

## **CAROTTE**

Réseau : 5 parcelles fixes + compilation des tours de plaine

Stade : stade récolte pour les jeunes carottes, diamètre 1-2 cm pour les grosses carottes

Les journées ensoleillées et chaudes de ces derniers jours combinées à l'irrigation sont responsables de brûlures sur le feuillage des carottes.



### **Mouche de la carotte et du céleri**

Aucune capture n'est recensée à Saint-Omer (62), à Lorgies (62), à Haubourdin (59), à Marchais (02), ni à Hinges (62).



### **Alternariose**

Les premiers symptômes d'Alternaria sont observés sur deux parcelles de l'Aisne.

## **EPINARD**

Réseau : 3 parcelles fixes + compilation des tours de plaine

Stade : couverture des rangs à récolte

Aucune maladie n'est signalée.



### **Noctuelles défoliatrices**

Sur les secteurs d'Arras et dans le Santerre, des noctuelles défoliatrices adultes sont présentes sur des parcelles d'épinards. Une trentaine de papillons a été capturée dans un piège à Estrées-Mons (80). Pour rappel, le piégeage des papillons avec une phéromone permet de connaître la période de présence potentielle de l'insecte mais ne suffit pas pour donner un niveau de risque car il n'y a pas de relation entre captures et dégâts. Ce sont les chenilles qui sont responsables des dégâts. L'observation de chenilles dans les cultures ou de perforations sur le feuillage permet d'évaluer le risque pour la culture.

# HARICOTS

Réseau : compilation des tours de plaine

Stade : levée – boutons verts

La chaleur de ces derniers jours accélère le développement des haricots.



## Pucerons

Quelques pucerons noirs sur haricots sont observés sur certaines parcelles de la région. Il n'existe pas de seuil de nuisibilité sur haricots. Les attaques précoces, sur les cultures jeunes, sont les plus préjudiciables. A surveiller

Action pilotée par le ministère chargé de l'Agriculture et le ministère de l'Ecologie, avec l'appui financier de l'Office Français de la Biodiversité, par les crédits issus de la redevance pour pollutions diffuses attribués au financement du plan Ecophyto, et celui du Conseil Régional Hauts-de-France.

Ce bulletin est rédigé à partir d'observations ponctuelles réalisées sur un réseau de parcelles. Il donne la tendance de la situation sanitaire. Toutefois celle-ci ne peut être transposée telle quelle à chacune des parcelles.

Directeur de la publication : Laurent DEGENNE - Président de la Chambre Régionale d'Agriculture Hauts-de-France.

Avec la participation d'AGRIFREEZ/TRINATURE, ARDO/AGORIS, BONDUELLE, CETA ENDIVES ARTOIS, ELCHAIS, Endilaon, EXPANDIS, Marché de Phalempin, Natur'coop, GREENYARD/OP Vallée de la Lys, OPLINORD, OPLVERT, Primacoop, SIPEMA, SODELEG, TY Consulting, et des producteurs observateurs.

Bulletin rédigé par les animateurs régionaux de la filière cultures légumières - Tous légumes : L. DURLIN - FREDON Hauts-de-France ; Oignon : S. DOYER - PLRN ; Chou-fleur, choux et Poireau : A. ESPINASSE - PLRN ; Salades : O. BAUDE - PLRN ; Carotte, Epinard, Pois de conserve et Haricots verts : P. MATHIEU - UNILET ; Endive : M. BENIGNI - APEF ; Céleri : R. CATTEAU - PLRN

Coordination et renseignements : Aurélie ALBAUT - Chambre d'agriculture de la Somme / Samuel BUECHE - Chambre d'Agriculture du Nord - Pas de Calais

Publication gratuite, disponible sur les sites Internet de la [DRAAF](#) et [Chambre d'Agriculture des Hauts-de-France](#)

