



SOMMAIRE

- ▶ **POIREAU** : les conditions sont favorables aux thrips.
- ▶ **OIGNON** : faible pression « ravageurs ».
- ▶ **SALADES** : restez vigilants vis-à-vis des pucerons et des chenilles.
- ▶ **CHOUX** : les conditions sont favorables aux aleurodes, aux chenilles...
- ▶ **CELERI** : aucune capture de mouche du céleri ni de mouche de la carotte.
- ▶ **NAVET** : les captures de teigne des crucifères diminuent.
- ▶ **ENDIVE** : le vol de pucerons lanigères se termine.
- ▶ **POIS** : pression stable de pucerons, baisse de la pression mildiou, premiers symptômes d'antracnose.
- ▶ **CAROTTE** : faibles captures de mouches.
- ▶ **EPINARD** : faibles captures de noctuelles.
- ▶ **HARICOT** : pucerons noirs.

POIREAU

Réseau : 3 parcelles

Stade : plantation à 6-8 feuilles.



Thrips

Les conditions météorologiques annoncées pour les prochains jours vont lui être très favorables surtout s'il n'y a aucun orage ou précipitations. Un vol pourrait avoir débuté sur le secteur de Méteren / Flêtre (59) ainsi qu'à Lorgies (62). Des dégâts sont visibles dans la plupart des parcelles, mais restent très limités pour le moment. A Wormhout (59), 1 ou 2 thrips sont observés sur 28% des poireaux mais les dégâts sont présents sur 80% des poireaux. A Ennetières-en-Weppes (59) et Violaines (62), seul 1 thrips a été observé sur 4% des poireaux. A Violaines (62), quelques dégâts de thrips sont aussi présents. Sur les pièges bleus mis en place à Wormhout (59) et à Violaines (62), la pression

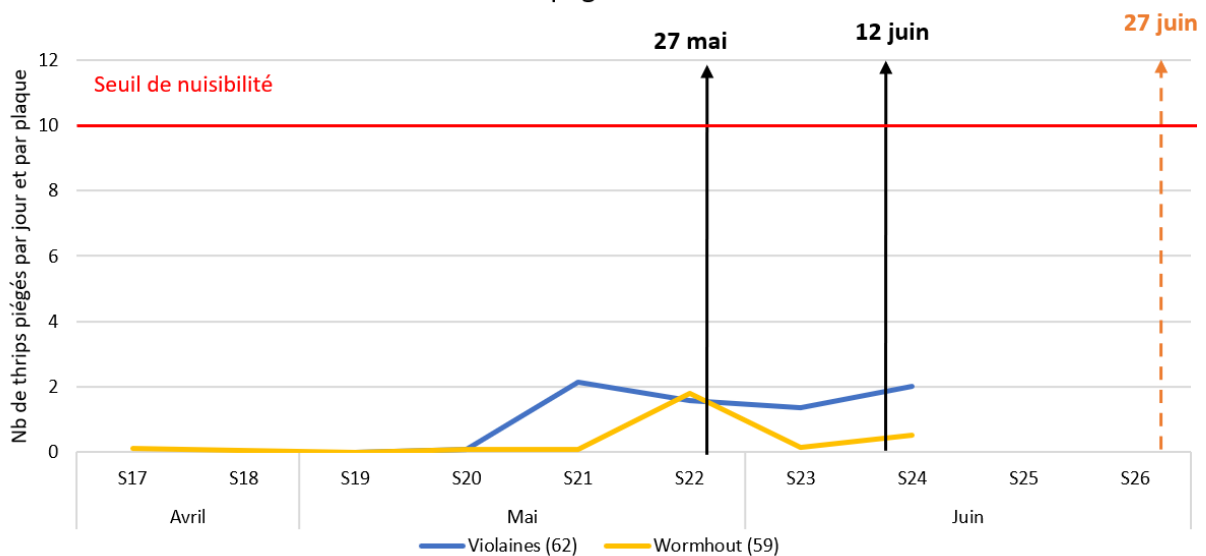
reste faible avec moins de 2 thrips / plaque/ jour capturés. Restez vigilants.



Il existe une solution de biocontrôle, il s'agit de la substance active suivante : huile essentielle d'orange douce.

Retrouvez la liste actualisée des produits de biocontrôle sur le site : <https://ecophytopic.fr/reglementation/proteger/liste-des-produits-de-biocontrole>.

Dynamique des vols de thrips du poireau capturés par pièges bleus pendant la campagne 2026



Mouche mineuse (*Phytomyza gymnostoma*)

A Violaines (62), des piqûres de mouches sont toujours présentes sur plus de 60% des pieds observés principalement au bord de la parcelle. La pression est très forte sur cette parcelle.



Mineuses

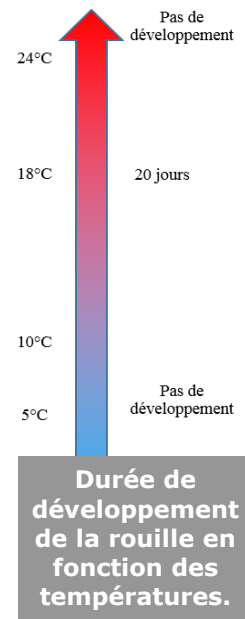
A Violaines (62), quelques dégâts de mineuse sont signalés sur 60% des pieds. Dans la bibliographie, d'autres espèces de mineuses peuvent se développer sur poireaux (par exemple *Chromatomyia horticola* ou *Liriomyza nitzkei*) mais généralement elles ne sont pas nuisibles sur poireau.



Rouille

A Wormhout (59), de la rouille est présente sur 52% des poireaux (variété Krypton). Sur les autres parcelles, la situation est saine. Les conditions météorologiques des prochains jours vont lui être plutôt défavorables.

La tolérance à la rouille est très variable d'une variété de poireau à l'autre, et le choix d'une variété tolérante est le meilleur levier de lutte contre la maladie.



OIGNON

Réseau : 1 parcelle et parcelles flottantes

Stade : 5-6 feuilles, début de bulbaison.



Mouche

Quelques dégâts de mouches sont signalés à Œufs-en-Ternois (62). Très peu de plants sont touchés (moins de 1%).



Thrips

Quelques thrips et dégâts

de thrips sont signalés sur plusieurs parcelles (Mercatel (62), Courcelles-le-Comte (62), Œufs-en-Ternois (62), Richebourg (62)). La pression reste faible, 1 à 2 thrips par oignon maximum, sur environ 1 à 2% des oignons. De plus, des auxiliaires sont observés (Aeolothrips). Les conditions météorologiques prévues dans les prochains jours vont être favorables à



leur développement mais dans notre région, sur oignon, il y a souvent peu de problèmes liés aux thrips.

SALADES

Réseau : 3 parcelles

Stade : plantation à récolte



Noctuelle gamma

(*Autographa gamma*)

Les captures diminuent sur tous les sites suivis cette semaine. A Haubourdin (59) et Le Maisnil (59), des dégâts de chenilles et des excréments sont présents sur

respectivement 4% et 16% des pieds. La pression reste modérée. Restez vigilants, les températures annoncées pour les prochains jours vont être plutôt favorables. Observez régulièrement vos parcelles pour détecter les pontes et les jeunes chenilles.



Il existe des produits de biocontrôle autorisés sur chenilles. Il s'agit des substances actives suivantes : *Steinernema feltiae* (sous abri uniquement), *Bacillus thuringiensis* subsp. aizawai et de *Bacillus thuringiensis* subsp. Kurstaki (à utiliser en alternance et sur très jeunes larves pour de meilleurs résultats). Retrouvez la liste actualisée des produits de biocontrôle sur le site :

<https://ecophytopic.fr/reglementation/proteger/liste-des-produits-de-biocontrôle>.

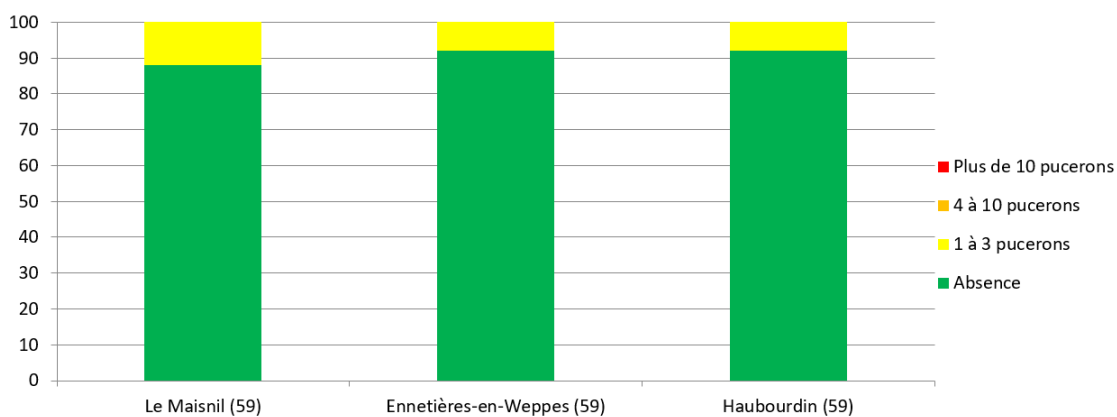
Commune	Nombre de noctuelle gamma par piège
Ennetières-en-Weppes (59)	0 ↓
Haubourdin (59)	1 ↓
Le Maisnil (59)	40 ↓
Avelin (59)	12 ↓



Pucerons

La pression reste assez modérée grâce à l'activité des auxiliaires comme le montre le graphique ci-dessous. A Haubourdin (59), quelques pucerons ailés sont aussi observés. Des auxiliaires (larves, nymphes et adultes de coccinelles, larves de syrphes, araignées...) sont observés sur plusieurs parcelles. Les conditions météorologiques prévues dans les prochains jours vont leur être assez favorables. Restez vigilants.

Pourcentage de salades avec la présence de pucerons aptères



Sclérotinia

A Ennetières-en-Weppes (59), du sclérotinia est toujours observé. Les conditions météorologiques prévues, avec des températures comprises entre 19 et 33°C et peu de précipitations ne vont pas être très favorables au développement de la maladie.



Mouche mineuse

A Ennetières-en-Weppes (59) et Haubourdin (59), des piqûres et des petites mines de mouches mineuses sont observées sur moins de 30% des salades. Les dégâts sur laitue sont généralement dus à une petite mouche de 1,7 à 2,3 mm de coloration jaune et noire: *Liriomyza huidobrensis*. Il est également possible de rencontrer une autre mouche un peu plus petite *Liriomyza trifolii*. Pour le moment, il n'y a pas de

conséquences majeures sur les salades à cause de ce ravageur mais c'est un ravageur très polyphage et qui se multiplie rapidement. Mettez en place des mesures préventives : détruisez les déchets, éliminez les adventices, évitez la coexistence dans la pépinière avec des plantes sensibles et en particulier ornementales, mettez en place des plants sains.

CHOUX

Réseau : 5 parcelles

Stade : plantation à pomaison



Gibier

Des dégâts de pigeons importants sont observés sur certaines parcelles de choux-fleurs venant juste d'être repiquées. Des mesures prophylactiques existent.

- Méthode utilisant les sons et/ou le bruit (gibier à plume).
- Méthode utilisant l'effarouchement visuel (gibier à plume et poils)
- L'installation d'un filet/bâche constitue la seule méthode qui peut donner près de 100% de résultat. La mise en place de clôture électrique est aussi très efficace contre les ravageurs à poils.

Le gibier s'habitue plus ou moins rapidement à ces techniques. Il est important de mettre le système de dissuasion dans la parcelle avant que les dégâts ne commencent. Pour améliorer leur efficacité, on peut cumuler plusieurs techniques et en modifier les applications (déplacement des épouvantails, réglage aléatoire des détonateurs...) pour éviter l'accoutumance. Elles doivent être adaptées aux espèces présentes et à l'environnement de la parcelle (habitations, ...).



Dégâts de gibier (PLRN)

Pucerons cendrés (*Brevicoryne brassicae*)

Peu de foyers de pucerons sont observés dans le marais audomarois. A Ennetières-en-Weppes (59), 20% des pieds sont porteurs de colonies pucerons cendrés, de quelques pucerons verts et / ou de pucerons ailés. Des auxiliaires sont aussi présents (larves et adultes de coccinelles, parasitoïdes, ...). Les conditions météorologiques des prochains jours pourraient être favorables au développement des pucerons : surveillez vos parcelles !



Aleurodes (*Aleyrodes protella*)

A Lorgies (62), les aleurodes sont déjà bien présents. A Ennetières-en Weppes (59), des aleurodes sont présents sur tous les pieds observés même les jeunes choux sont déjà bien touchés. A Illies (59), les aleurodes sont de plus en plus présents avec plus de 100 individus par chou-fleur, surtout en bordure. A Sercus (59), en moyenne 1 individu est présent sur 15% des choux-fleurs. Dans le marais Audomarois, la pression augmente : entre 10 et 20 aleurodes par chou-fleur. Restez vigilants en observant régulièrement la face inférieure des feuilles des choux. Les conditions climatiques actuelles lui sont très favorables et on en observe de plus en plus souvent sur d'autres cultures (pommes de terre, salades...) ou adventices (sénéçons...) L'aleurode du chou prélève la sève des choux et sécrète du miellat ce qui favorise le développement de fumagine pouvant entraîner une perturbation du développement du chou et une perte de rendement. Les conditions sèches et chaudes (température supérieure à 20°C) lui sont favorables.



Des mesures préventives et des solutions alternatives peuvent être mises en place pour éviter l'infestation d'aleurodes : limiter le nombre de Brassicacées dans la rotation et en interculture ; éviter de cultiver des choux à proximité d'autres cultures de Brassicacées ; détruire les résidus de cultures et les adventices de la famille des Brassicacées ; irriguer les parcelles lorsque c'est possible, entretenir les bordures de parcelles ; favoriser les auxiliaires des cultures.



Piéride, noctuelle et teigne des crucifères

Dans le marais Audomarois, les chenilles sont moins nombreuses que les semaines précédentes, même s'il y a toujours quelques teignes. Des piérides volent au-

Site de piégeage	Noctuelle gamma	Teigne des crucifères
Ennetières-en-Weppes (59)	0	2
Illies (59)	50	30
Saint Omer (62)	24	0
Sercus (59)	23	6
Campagne les Hesdin (62)	30	35
Campagne les Hesdin (62)	48	45
Lorgies (62)	2	0

dessus des parcelles comme par exemple à Illies (59) ou dans le marais audomarois. Les températures des prochains jours vont être favorables aux papillons. Surveillez vos parcelles pour détecter les premières pontes et chenilles.



Il existe des solutions de biocontrôle efficaces si elles sont appliquées sur jeunes chenilles. Il s'agit de substances actives *Bacillus thuringiensis* subsp. aizawai et de *Bacillus thuringiensis* subsp. Kurstaki (à utiliser en alternance et sur très jeunes larves pour de meilleurs résultats). Retrouvez la liste actualisée des produits de biocontrôle sur le site : <https://ecophytopic.fr/reglementation/proteger/liste-des-produits-de-biocontrole>.

Mouche du chou (*Delia radicum*)

Dans les feutrines à Ennetières-en-Weppes (59), aucun œuf n'a été observé.



Altises (*Phyllotreta* sp.)



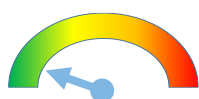
A Ennetières-en-Weppes (59), 1 à 3 altises sont présentes sur 8% des choux cabus, des dégâts d'altises sont également présents. Restez vigilants et allez observer régulièrement vos cultures de Brassicacées, même lorsqu'elles sont recouvertes d'un voile. Les choux sont sensibles à ce ravageur entre la plantation et le stade 8 feuilles.

NAVET

Teigne des crucifères (*Plutella xylostella*)

Sur le secteur de Fleurbaix (62) et Winnezeele (59), 5 teignes ont été capturées dans le piège. Les captures sont en baisse.

CELERI



Mouche du céleri (*Euleia heraclei*) et mouche de la carotte (*Psila rosae*)

Aucune mouche de la carotte ni mouche du céleri n'ont été capturées à Clairmarais (62) et à Hinges (62) sur plaques jaunes.

ENDIVE

Réseau : 1 parcelle et 3 piégeages.

Stade : 3-4 feuilles

Mouche de l'endive (*Napomyza cichorii*)

A Loos-en-Gohelle (62), des piqûres et



des mines sont observées sur respectivement 20 et 16% des plants sans que l'on ne puisse être certain s'il s'agit de la mouche de l'endive (*Napomyza cichorii*) ou d'une autre espèce (par



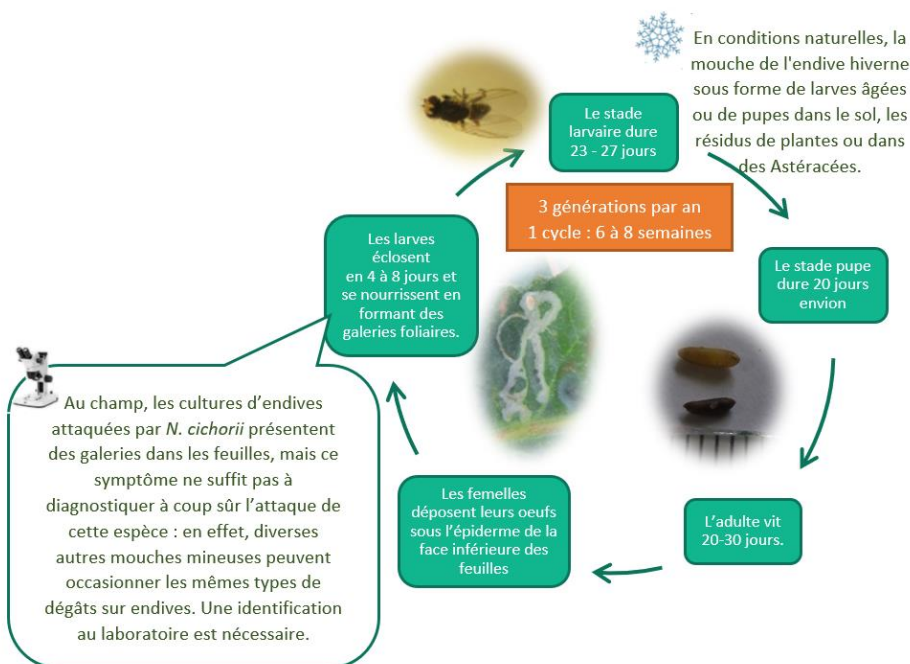
Piqûres de mouche de l'endive (FREDON HdF)

exemple *Liriomyza sp.*). Le nombre de mouches piégées reste généralement faible (0 à 5 individus) mais les captures ont dépassé le seuil de nuisibilité à Arras (16 captures cumulées en 14 jours).

Les prochains relevés confirmeront si ce premier vol se généralise. A l'heure actuelle, il convient de surveiller la présence éventuelle de galeries sur le limbe ou la base de la rosette de feuilles en formation.

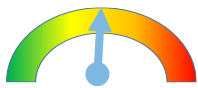
Pour rappel, le cycle

de la mouche de l'endive se décompose en 4 phases : le stade œuf qui dure de 4 à 8 jours ; différents stades larvaires qui durent 23 à 27 jours au total ; la nymphose (pupe) qui s'effectue en 20 jours ; l'adulte, ailé qui peut vivre jusqu'à 30 jours. L'étape délicate est la récolte des racines : si des œufs de mouches sont pondus dans les collets, les larves vont ensuite éclore et faire des dégâts durant le forçage. La présence de la mouche de l'endive en parcelle peut être détectée grâce aux piqures qu'elle effectue sur les feuilles des endives.



Site de piégeage	Mouche de l'endive		
	S23	S24	S25
Loos en Gohelle (62)	0	1	1
Aubers (59)	1	0	3
Noreuil (62)	1	0	0
Arras (62)	-	7	9
Metz-en-Couture (62)	-	-	5
Soyecourt (80)	0	3	0

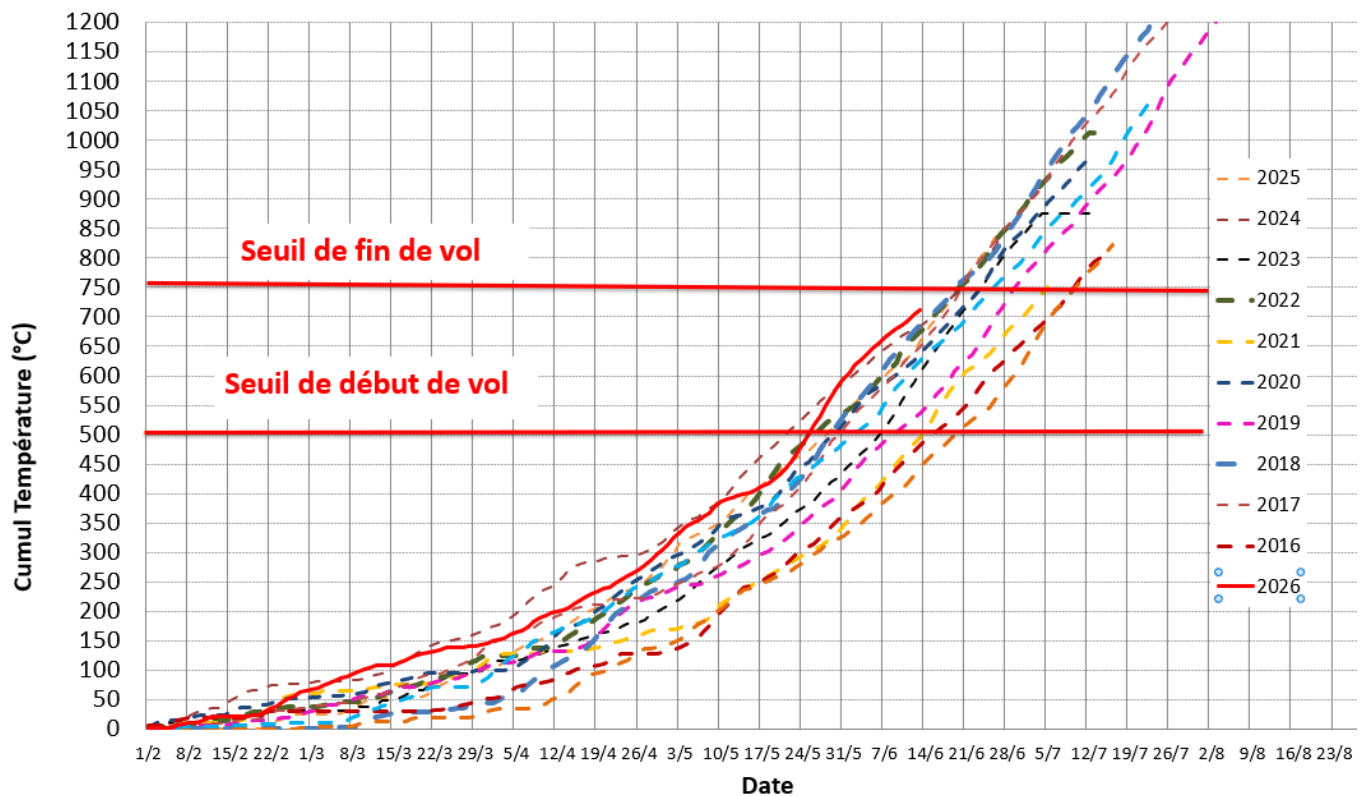
Pucerons lanigères



Le vol se poursuit sur tous les sites.

Quelques mouches de *Thaumatomyia* spp., (auxiliaire dont la larve est prédatrice des pucerons lanigères) ont été capturées.

Commune	Pemphigus	Thaumatomyia
Loos en Gohelle (62)	125 ↓	15 ↓
Aubers (59)	10 ↓	0 ↓
Noreuil (62)	42 ↓	0 ↓
Arras (62)	68 ↓	5 ↑
Metz-en-Couture (62)	58	0
Soyecourt (80)	64 ↑	0 =



Le vol du puceron des racines (*Pemphigus bursarius*) a débuté autour du 25 mai à Arras, selon le modèle HRI et il se termine (la courbe s'arrête au 13 juin).

POIS

Réseau : 9 parcelles fixes + compilation des tours de plaine

Stade : boutons floraux à récolte



Pucerons

Les pucerons sont encore observés ces derniers jours sur l'ensemble des parcelles de la région, sur tous les stades de culture. La présence d'auxiliaires notamment de coccinelles est également signalée sur ces parcelles. Même si la pression reste faible, des symptômes de viroses sont signalés sur plusieurs secteurs de la région.



Pour rappel, les seuils de nuisibilité sur pois sont les suivants :

- De levée à 6 feuilles : plus de 10% de plantes avec pucerons
- De 6 feuilles à boutons floraux : plus de 10-20 pucerons / plantes
- Après boutons floraux : plus de 20-30 pucerons / plante



Tordeuses du pois

Les vols de tordeuses sont globalement faible dans la région : 4 à Rosières-en-Santerre (80), 8 à Bonneuil-les-Eaux (60). Aucune capture n'est recensée à Huchenneville (80), ni à Buire-le-Sec (62). Aucun dégât n'est signalé.

Il n'y a pas de lien entre le niveau de capture et les dégâts. Le seuil de nuisibilité est atteint dès les premières captures de papillons à partir du moment où les pois sont au stade "gousses plates sur le 1^{er} étage florifère" (= début floraison + 7 jours). La période de sensibilité des pois dure jusqu'à la récolte.



Mildiou

Des symptômes de mildiou sont encore observés, mais la pression tend à diminuer dans l'ensemble des secteurs de production.



Anthraxose (Colletotrichum)

Quelques symptômes sont observés localement, dans le Santerre.



CAROTTE

Réseau : 5 parcelles fixes + compilation des tours de plaine

Stade : stade crayon à récolte pour les jeunes carottes, stade 1 feuille pour les grosses carottes

Aucune maladie observée.



Mouche de la carotte et du céleri

Une mouche de la carotte a été piégée sur une parcelle de carottes à Haubourdin (59). Aucune capture n'est recensée à Ligescourt (80), à Saint-Omer (62), à Lorgies (62), ni à Hinges (62).

EPINARD

Réseau : 3 parcelles fixes + compilation des tours de plaine

Stade : 6 feuilles vraies-récolte



Noctuelles défoliatrices

Les captures de noctuelles défoliatrices sont globalement faible cette semaine, dans l'ensemble de la région.

Pour rappel, le piégeage des papillons avec une phéromone permet de connaître la période de présence potentielle de l'insecte mais ne suffit pas pour donner un niveau de risque car il n'y a pas de relation entre captures et dégâts. Ce sont les chenilles qui sont responsables des dégâts.

L'observation de chenilles dans les cultures ou de perforations sur le feuillage permet d'évaluer le risque pour la culture.

HARICOTS

Réseau : compilation des tours de plaine

Stade : levée



Mouche des semis

La présence de la mouche des semis est signalée sur des parcelles du secteur de Montdidier dans la Somme et Saint-Just dans l'Oise. Pour rappel, les facteurs de risque sont : les sols fraîchement travaillés, un semis rapproché du labour, la matière organique en décomposition dans le sol et des conditions froides allongeant la levée.



Pucerons

Les pucerons noirs sur haricots sont observés sur certaines parcelles de la région. Il n'existe pas de seuil de nuisibilité sur haricots.

Les attaques précoces, sur les cultures jeunes, sont les plus préjudiciables. A surveiller

Action pilotée par le ministère chargé de l'Agriculture et le ministère de l'Ecologie, avec l'appui financier de l'Office Français de la Biodiversité, par les crédits issus de la redevance pour pollutions diffuses attribués au financement du plan Ecophyto, et celui du Conseil Régional Hauts-de-France.

Ce bulletin est rédigé à partir d'observations ponctuelles réalisées sur un réseau de parcelles. Il donne la tendance de la situation sanitaire. Toutefois celle-ci ne peut être transposée telle quelle à chacune des parcelles.

Directeur de la publication : Laurent DEGENNE - Président de la Chambre Régionale d'Agriculture Hauts-de-France.

Avec la participation d'AGRIFREEZ/TRINATURE, ARDO/AGORIS, BONDUELLE, CETA ENDIVES ARTOIS, ELCHAIS, Endilaon, EXPANDIS, Marché de Phalempin, Natur'coop, GREENYARD/OP Vallée de la Lys, OPLINORD, OPLVERT, Primacoop, SIPEMA, SODELEG, TY Consulting, et des producteurs observateurs.

Bulletin rédigé par les animateurs régionaux de la filière cultures légumières - Tous légumes : L. DURLIN - FREDON Hauts-de-France ; Oignon : S. DOYER -PLRN ; Chou-fleur, chou et Poireau : A. ESPINASSE - PLRN ; Salades : O. BAUDE - PLRN ; Carotte, Epinard, Pois de conserve et Haricots verts : P. MATHIEU - UNILET ; Endive : M. BENIGNI - APEF ; Céleri : R. CATTEAU - PLRN

Coordination et renseignements : Aurélie ALBAUT - Chambre d'agriculture de la Somme / Samuel BUECHE - Chambre d'Agriculture du Nord - Pas de Calais

Publication gratuite, disponible sur les sites Internet de la [DRAAF](#) et [Chambre d'Agriculture des Hauts-de-France](#)



Région
Hauts-de-France