



Bulletin n°06 du 11 juin 2026

Ce bulletin est produit à partir d'observations ponctuelles. Il donne une tendance de la situation sanitaire régionale : celle-ci ne peut pas être transposée telle quelle à chacune des parcelles.

## SOMMAIRE

- ▶ **POIREAU** : présence de thrips, de mouches mineuses et de rouille.
- ▶ **OIGNON** : faible pression « ravageurs ».
- ▶ **SALADES** : restez vigilants vis-à-vis des pucerons et des chenilles.
- ▶ **CHOUX** : attention aux aleurodes et aux chenilles.
- ▶ **CELERI** : une capture de mouche du céleri.
- ▶ **NAVET** : les captures de teigne des crucifères augmentent encore.
- ▶ **ENDIVE** : vol de pucerons lanigères toujours en cours.
- ▶ **POIS** : pression stable de pucerons, baisse de la pression mildiou, premiers symptômes d'antracnose.
- ▶ **CAROTTE** : faibles captures de mouches.
- ▶ **EPINARD** : baisse des captures de noctuelles, rares symptômes de mildiou.
- ▶ **HARICOT** : pucerons noirs

## POIREAU

Réseau : 3 parcelles

Stade : plantation à 6-8 feuilles.

De manière générale, la situation est plutôt saine sur les parcelles de la région.



### **Mouche mineuse (*Phytomyza gymnostoma*)**

A Violaines (62), des piqûres de mouches sont présentes sur tous les pieds observés. La pression continue d'augmenter sur cette parcelle. A Wormhout (59), des piqûres de nutrition et des mines sont présents sur 4% des poireaux.



### **Mineuses**

A Violaines (62), quelques dégâts de mineuse sont signalés sur 48% des pieds. Dans la bibliographie, d'autres espèces de mineuses

peuvent se développer sur poireaux (par exemple *Chromatomyia horticola* ou *Liriomyza nitzkei*) mais généralement elles ne sont pas nuisibles sur poireau.



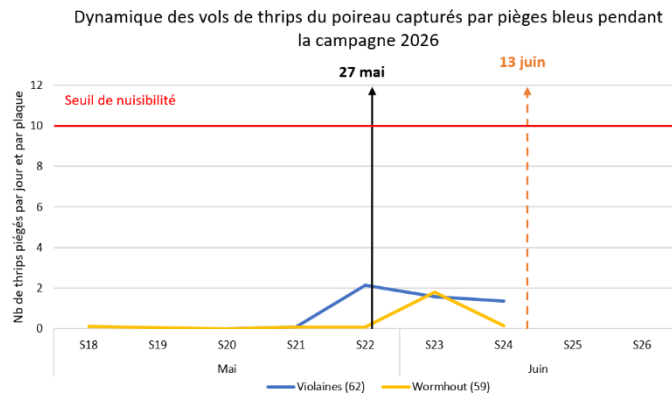
## Thrips

A Violaines

(62), 1 thrips est présent sur 8% des pieds et des dégâts de thrips sont observés sur 5 à 10% des poireaux. A

Wormhout (59), 1 thrips et

quelques dégâts sont observés sur 4% des poireaux. A Ennetières-en-Weppes (59), la situation est saine. Sur les pièges bleus mis en place à Wormhout (59) et à Violaines (62), la pression reste faible avec moins de 2 thrips / plaque/ jour capturés. Les conditions météorologiques annoncées pour les prochains jours vont lui être assez favorables. Restez vigilants.



Il existe une solution de biocontrôle, il s'agit de la substance active suivante : huile essentielle d'orange douce.

Retrouvez la liste actualisée des produits de

biocontrôle sur le site :

<https://ecophytopic.fr/reglementation/proteger/liste-des-produits-de-biocontrôle>.

## Rouille

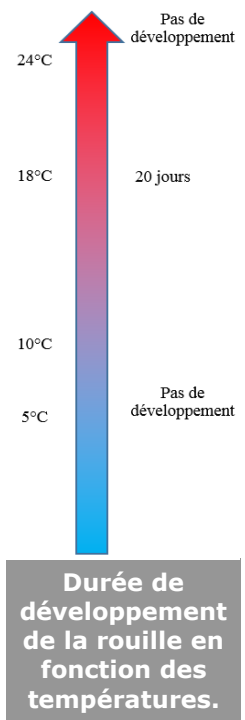
A Wormhout (59), de la rouille est présente sur 12% des



poireaux (variété Krypton). Les conditions météorologiques des prochains jours vont lui

être plutôt favorables.

La tolérance à la rouille est très variable d'une variété de poireau à l'autre, et le choix d'une variété tolérante est le meilleur levier de lutte contre la maladie.





### **Pucerons**

A Violaines (62), quelques pucerons sont signalés sur moins de 5% des pieds. Normalement, aucune population de pucerons n'infeste les cultures de poireau mais les formes ailées peuvent être vectrices de virus.

## **OIGNON**

Réseau : 1 parcelle et parcelles flottantes

Stade : 5-6 feuilles, début de bulbaison.



### **Charançon de l'oignon (*Ceutorhynchus suturalis*)**

Quelques dégâts de charançon sont toujours observés à Richebourg (62) sur 24% des pieds. Pour le moment, ces dégâts ne semblent pas préjudiciables.

### **Thrips**

La pression est très faible et des auxiliaires sont observés (Aeolothrips). Les conditions météorologiques prévues dans les prochains jours vont être plutôt favorables à leur développement mais dans notre région, sur oignon, il y a souvent peu de problèmes liés aux thrips.



### **Teigne du poireau (*Acrolepiopsis assectella*)**

Des dégâts de teignes sont toujours observés dans plusieurs parcelles sur les secteurs des Flandres, de la plaine de la Lys et de Bapaume (62). Ces dégâts sont également observés à Richebourg (62) sur environ 20% des pieds. Le risque est faible car même en cas de forte infestation, il ne semble pas y avoir d'impact sur le rendement.



### **Pucerons**



À Richebourg (62), quelques pucerons sont présents sur 4% des oignons. Bien qu'aucune population de pucerons

n'infeste les cultures d'oignons, les formes ailées de passage peuvent être vectrices de virus selon le mode non persistant au cours de piqûres d'essai. Néanmoins, le risque est faible.



### **Mineuse**

A Richebourg (62), quelques dégâts de mineuse sont signalés sur 36% des pieds. Quelques piqûres de mouches mineuses sont aussi présentes sur 12% des oignons. Il n'est pas sûr qu'il s'agisse uniquement de *Phytomyza gymnostoma*, d'autres espèces de mineuses peuvent se développer sur oignon (par exemple *Chromatomyia horticola* ou *Liriomyza nitzkei*) mais généralement elles ne sont pas nuisibles sur oignons.



### **Mouche**

Des dégâts de mouches sont signalés dans 2 parcelles, à Steenvoorde (59) et à Piennes-Onvillers (80). Très peu d'oignons sont touchés pour le moment : seuls 2-3 oignons sur des parcelles qui font 5-6ha. La pression est faible mais elle semble un peu plus présentes que les années précédentes notamment en jardin amateur ou en maraîchage.

## **SALADES**

Réseau : 3 parcelles

Stade : plantation à récolte



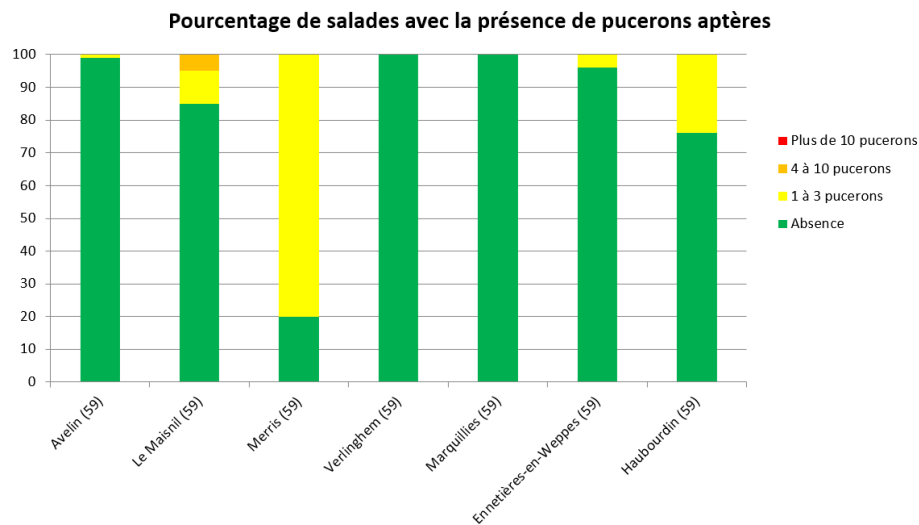
### **Gibier**

A le Maisnil (59) et Avelin (59), des dégâts de gibier sont présents. Il s'agit principalement de dégâts d'oiseaux. Restez vigilants (voir partie sur les CHOUX).



## Pucerons

La pression reste assez modérée grâce à l'activité des auxiliaires comme le montre le graphique ci-dessous. A Bailleul (59), quelques pucerons lanigères sont aussi observés sur 5% des salades, la pression reste faible. Des auxiliaires (larves, nymphes et adultes de coccinelles, larves de syrphes, parasitoïdes de pucerons...) sont observés sur plusieurs parcelles. Les conditions météorologiques prévues dans les prochains jours vont leur être assez favorables. Restez vigilants.





## Noctuelle gamma

### (*Autographa gamma*)

De manière générale, les captures augmentent cette semaine. A Merris (59) et Le Maisnil (59), des chenilles et des

déjections ont été observées sur respectivement 5 et 10% des salades.

La pression augmente encore, restez vigilants, les températures annoncées pour les prochains jours vont être plutôt favorables. Observez régulièrement vos parcelles pour détecter les pontes et les jeunes chenilles.



Il existe des produits de biocontrôle autorisés sur chenilles. Il s'agit des substances actives suivantes :

*Steinernema feltiae* (sous abri uniquement),  
*Bacillus thuringiensis* subsp. *aizawai* et de  
*Bacillus thuringiensis* subsp. *Kurstaki* (à

utiliser en alternance et sur très jeunes larves pour de meilleurs résultats). Retrouvez la liste actualisée des produits de biocontrôle sur le site :

<https://ecophytopic.fr/reglementation/proteger/liste-des-produits-de-biocontrôle>.

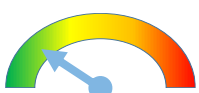


Chenille de noctuelle (PLRN)

## Aleurode



A Ennetières-en-Weppes (59), 1 à 2 aleurodes sont présents sur 44% des salades, et 8% des salades sont porteuses de pontes. Pour le moment, il n'y a pas de conséquences majeures sur les salades à cause de ce ravageur.



## Thrips

A Le Maisnil (59), les piqûres de thrips sont généralisées. Ces

ravageurs entraînent des dégâts généralement peu importants, mais les piqures nutritionnelles qu'ils produisent peuvent être légèrement préjudiciables. Ils peuvent également être vecteurs de virus. Les conditions ensoleillées prévues pour ces prochains jours vont être favorables à leur développement.

## CHOUX

Réseau : 5 parcelles

Stade : plantation à pommaison



### Gibier

Les dégâts de gibier sont toujours bien présents dans la région. A Ennetières-en-Weppes (59), les jeunes choux sont touchés principalement par des pigeons. Des mesures prophylactiques existent.

- Méthode utilisant les sons et/ou le bruit (gibier à plume).
- Méthode utilisant l'effarouchement visuel (gibier à plume et poils)
- L'installation d'un filet/bâche constitue la seule méthode qui peut donner près de 100% de résultat. La mise en place de clôture électrique est aussi très efficace contre les ravageurs à poils.

Le gibier s'habitue plus ou moins rapidement à ces techniques. Il est important de mettre le système de dissuasion dans la parcelle avant que les dégâts ne commencent. Pour améliorer leur efficacité, on peut cumuler plusieurs techniques et en modifier les applications (déplacement des épouvantails, réglage aléatoire des détonateurs...) pour éviter l'accoutumance. Elles doivent être adaptées aux espèces présentes et à l'environnement de la parcelle (habitations, ...).

### Pucerons cendrés (*Brevicoryne brassicae*)

Quelques petits foyers de pucerons sont présents dans le marais audomarois, des pucerons parasités sont presque toujours observés dans ces foyers. A Ennetières-en-Weppes (59), 75% des pieds sont porteurs



de colonies de pucerons cendrés. Des auxiliaires sont aussi présents (larves et adultes de coccinelles, cantharides, parasitoïdes, champignons entomopathogènes...). Les conditions météorologiques des prochains jours pourraient être favorables au développement des pucerons : surveillez vos parcelles !



## Aleurodes

### (*Aleyrodes protella*)



A Ennetières-en Weppes (59), des aleurodes sont présents sur tous les pieds observés. A Illies (59), les aleurodes sont très présents avec parfois plus de 100 individus par chou surtout en bordure. A Sercus (59), quelques individus sont présents sur 33% des choux-fleurs.

Dans le marais Audomarois, la pression est plus faible : sur les parcelles les plus « touchées », 5 à 10 aleurodes sont présents sur les choux-fleurs proches de la récolte. Restez vigilants en observant régulièrement la face inférieure des feuilles des choux. L'aleurode du chou prélève la sève des choux et sécrète du miellat ce qui favorise le développement de fumagine pouvant entraîner une perturbation du développement du chou et une perte de rendement. Les conditions sèches et chaudes (température supérieure à 20°C) lui sont favorables.

Des mesures préventives et des solutions alternatives peuvent être mises en place pour éviter l'infestation d'aleurodes : limiter le nombre de Brassicacées dans la rotation et en interculture ; éviter de cultiver des choux à proximité d'autres cultures de Brassicacées ; détruire les résidus de cultures et les adventices de la famille des Brassicacées ; irriguer les parcelles lorsque c'est possible, entretenir les bordures de parcelles ; favoriser les auxiliaires des cultures.



## Piéride, noctuelle et teigne des crucifères

A Saint-Omer (62), sur choux blancs au stade récolte, 16% des pieds présentent des dégâts de chenilles. Dans le marais Audomarois, les dégâts de teigne

Site de piégeage	Noctuelle gamma	Teigne des crucifères
Ennetières-en-Weppes (59)	17	0
Illies (59)	60	50
Saint Omer (62)	25	2
Sercus (59)	11	17
Campagne les Hesdin (62)	-	-
Campagne les Hesdin (62)	-	-
Lorgies (62)	3	0

sont toujours facilement visibles dans les parcelles, même si on voit moins de chenilles que la semaine dernière. Des chenilles de noctuelle (probablement *Mamestra brassicae*) sont régulièrement observées. A Sercus (59), quelques chenilles sont aussi présentes. De manière générale, les captures augmentent et les températures des prochains jours vont être favorables aux papillons. Surveillez vos parcelles pour détecter les premières pontes et chenilles.



Il existe des solutions de biocontrôle efficaces si elles sont appliquées sur jeunes chenilles. Il s'agit de substances actives *Bacillus thuringiensis* subsp. aizawai et de *Bacillus thuringiensis* subsp. Kurstaki (à utiliser en alternance et sur très jeunes larves pour de meilleurs résultats). Retrouvez la liste actualisée des produits de biocontrôle sur le site : <https://ecophytopic.fr/reglementation/proteger/liste-des-produits-de-biocontrole>.

## Mouche du chou (*Delia radicum*)

Dans les feutrines à Ennetières-en-Weppes (59), 0,6 œufs / feutrine / semaine ont été observés. A Illies (59), des galeries de mouches ont été signalées dans quelques choux en pommaison. La pression reste faible pour le moment.



## **Altises (*Phyllotreta* sp.)**



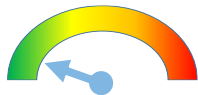
Dans le marais Audomarois, peu d'altises ont été observées au vu la météo, elles ne posent pas de problèmes en ce moment. A Ennetières-en-Weppes (59), 1 à 3 altises sont présentes sur 18% des choux, des dégâts d'altises sont également présents sur tous les choux cabus. Restez vigilants et allez observer régulièrement vos cultures de Brassicacées, même lorsqu'elles sont recouvertes d'un voile. Les choux sont sensibles à ce ravageur entre la plantation et le stade 8 feuilles.

## **NAVET**

### **Teigne des crucifères (*Plutella xylostella*)**

Sur le secteur de Fleurbaix (62), 55 teignes ont été capturées dans le piège. A Winnezele (59), 6 teignes ont été piégées.

## **CELERI**



### **Mouche du céleri (*Euleia heraclei*) et mouche de la carotte (*Psila rosae*)**

Aucune mouche de la carotte n'a été capturée à Clairmarais (62) et à Hinges (62) sur plaques jaunes. Une mouche du céleri a été capturée à Hinges (62).

## **ENDIVE**

Réseau : 1 parcelle et 3 piégeages.

Stade : 3-4 feuilles

### **Situation saine**

A Loos-en-Gohelle (62), la situation sanitaire est saine.



## Mouche de l'endive

### (*Napomyza cichorii*)

Les captures restent faibles. A l'heure actuelle, ce ravageur ne représente pas de danger pour la culture.

Site de piégeage	Mouche de l'endive	
	S23	S24
Loos en Gohelle (62)	0	1
Aubers (59)	1	0
Noreuil (62)	1	0
Arras (62)	-	7
Soyecourt (80)	0	3

## Pucerons lanigères

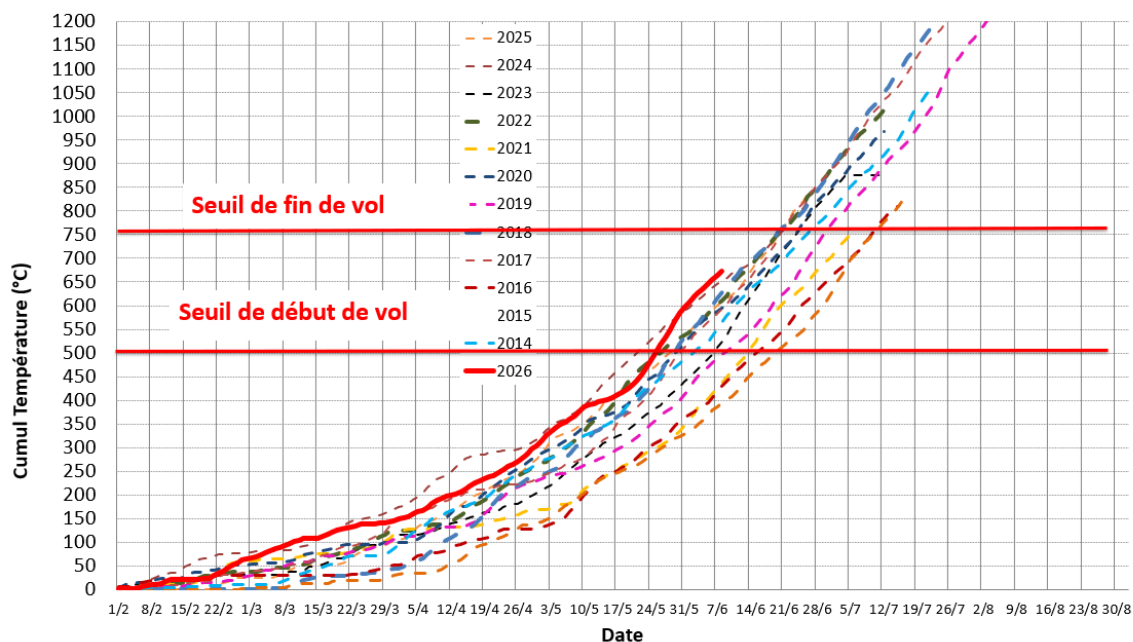


Le vol est en cours sur tous les sites.

Quelques mouches de

Commune	Pemphigus	Thaumatomyia
Loos en Gohelle (62)	204	27
Aubers (59)	60	2
Noreuil (62)	110	1 =
Arras (62)	117	2
Soyecourt (80)	37	0 =

*Thaumatomyia* spp., (auxiliaire dont la larve est prédatrice des pucerons lanigères) ont été capturées.



Le vol du puceron des racines (*Pemphigus bursarius*) a débuté autour du 25 mai à Arras, selon le modèle HRI.

# POIS

Réseau : 10 parcelles fixes + compilation des tours de plaine

Stade : 2 feuilles à récolte



## Pucerons

Les pucerons sont encore observés ces derniers jours sur l'ensemble des parcelles de la région, sur tous les stades de culture. La présence d'auxiliaires notamment de coccinelles est également signalée sur ces parcelles. Des symptômes de viroses sont également signalés sur plusieurs secteurs de la région.



Puceron vert – photo UNILET

Pour rappel, les seuils de nuisibilité sur pois sont les suivants :

- De levée à 6 feuilles : plus de 10% de plantes avec pucerons
- De 6 feuilles à boutons floraux : plus de 10-20 pucerons / plantes
- Après boutons floraux : plus de 20-30 pucerons / plante



## Tordeuses du pois

Les vols de tordeuses sont globalement en baisse dans la région : 10 à Anguilcourt-le-Sart (02), 11 à Bonneuil-les-Eaux (60), 10 à Laon, 20 à Grandlup-et-Fay (02) et 5 à Favreuil (62). Aucune capture n'est recensée à Fresnoy-lès-Roye (80). Aucun dégât n'est signalé.

Il n'y a pas de lien entre le niveau de capture et les dégâts. Le seuil de nuisibilité est atteint dès les premières captures de papillons à partir du moment où les pois sont au stade "gousses plates sur le 1<sup>er</sup> étage florifère" (= début floraison + 7 jours). La période de sensibilité des pois dure jusqu'à la récolte.



Anthracnose sur pois – photo UNILET archive

## Anthracnose (*Colletotrichum*)



Quelques symptômes sont observés localement, dans le Santerre.



## Mildiou

Des symptômes de mildiou sont encore observés, mais la pression tend à diminuer dans l'ensemble des secteurs de production.



## CAROTTE

Réseau : 5 parcelles fixes + compilation des tours de plaine

Stade : stade crayon à récolte pour les jeunes carottes, stade 3 feuilles vraies pour les grosses carottes

Aucune maladie observée.



## Mouche de la carotte et du céleri

Une mouche de la carotte a été piégée sur une parcelle de carottes à Haubourdin (59) et une mouche du céleri sur une parcelle de céleris à Hinges (62). Aucune capture n'est recensée à Saint-Omer (62), à Lorgies, ni à Marchais (02).

## EPINARD

Réseau : 2 parcelles fixes + compilation des tours de plaine

Stade : 2 feuilles vraies-récolte



## Noctuelles défoliatrices

Les captures de noctuelles défoliatrices sont globalement en baisse cette semaine, dans l'ensemble de la région. Aucun dégât n'est signalé.

Pour rappel, le piégeage des papillons avec une phéromone permet de connaître la période de présence potentielle de l'insecte mais ne suffit pas pour donner un niveau de risque car il n'y a pas de relation entre captures et dégâts. Ce sont les chenilles qui sont responsables des dégâts.

L'observation de chenilles dans les cultures ou de perforations sur le feuillage permet d'évaluer le risque pour la culture.



### Mildiou

Quelques symptômes de mildiou sont encore signalés sur la Côte.

## HARICOTS

Réseau : compilation des tours de plaine

Stade : levée



### Pucerons

Les premiers pucerons noirs sur haricots sont observés sur certaines parcelles de la région.

Action pilotée par le ministère chargé de l'Agriculture et le ministère de l'Ecologie, avec l'appui financier de l'Office Français de la Biodiversité, par les crédits issus de la redevance pour pollutions diffuses attribués au financement du plan Ecophyto, et celui du Conseil Régional Hauts-de-France.

Ce bulletin est rédigé à partir d'observations ponctuelles réalisées sur un réseau de parcelles. Il donne la tendance de la situation sanitaire. Toutefois celle-ci ne peut être transposée telle quelle à chacune des parcelles.

**Directeur de la publication** : Laurent DEGENNE - Président de la Chambre Régionale d'Agriculture Hauts-de-France.

Avec la participation d'AGRIFREEZ/TRINATURE, ARDO/AGORIS, BONDUELLE, CETA ENDIVES ARTOIS, ELCHAIS, Endilaon, EXPANDIS, Marché de Phalempin, Natur'coop, GREENYARD/OP Vallée de la Lys, OPLINORD, OPLVERT, Primacoop, SIPEMA, SODELEG, TY Consulting, et des producteurs observateurs.

Bulletin rédigé par les animateurs régionaux de la filière cultures légumières - Tous légumes : L. DURLIN - FREDON Hauts-de-France ; Oignon : S. DOYER - PLRN ; Chou-fleur, choux et Poireau : A. ESPINASSE - PLRN ; Salades : O. BAUDE - PLRN ; Carotte, Epinard, Pois de conserve et Haricots verts : P. MATHIEU - UNILET ; Endive : M. BENIGNI - APEF ; Céleri : R. CATTEAU - PLRN

**Coordination et renseignements** : Aurélie ALBAUT - Chambre d'agriculture de la Somme / Samuel BUECHE - Chambre d'Agriculture du Nord - Pas de Calais

Publication gratuite, disponible sur les sites Internet de la [DRAAF](#) et [Chambre d'Agriculture des Hauts-de-France](#)



Région  
Hauts-de-France