



SOMMAIRE

- ▶ **POIREAU** : attention au mildiou.
- ▶ **CHOUX** : les aleurodes sont toujours présents.
- ▶ **SAVE THE DATE** : 22^{ème} rencontre régionale sur la protection des cultures légumières.



Le gel des derniers jours a eu un impact sur les poireaux (FREDON HdF)

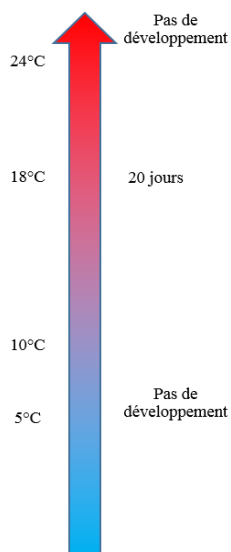
POIREAU

Réseau : 3 parcelles fixes, parcelles flottantes

Stade : 12 feuilles à récolte

Impact du gel

Les conséquences de la vague de froid de la semaine passée sont visibles dans toutes les parcelles, avec soit des lésions, soit des feuilles entières sénescentes un peu plus nombreuses. Une diminution de la cadence d'épluchage est à prévoir.



Durée de développement de la rouille en fonction des températures

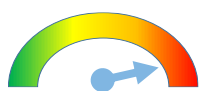


La rouille est toujours présente mais ne semble plus active (FREDON HdF)



Rouille (*Puccinia allii*)

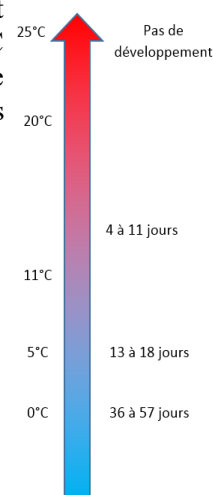
Il n'y a, pour le moment, pratiquement plus de rouille dans les parcelles, le gel a permis de stopper la maladie. Quelques pustules ont été observées sur 1 poireau à Merckeghem (59) et sur quelques poireaux à Rexpoède (59). Un peu de rouille encore inactive a été vue à Méteren (59). A Ennetières-en-Weppes (59), quelques pustules sont présentes sur 36% des poireaux observés. A Vermelles (62), selon la variété entre 50 et 100% des poireaux sont touchés par la rouille mais les pustules ne semblent plus purulentes là aussi. Les températures comprises entre 4 et 11°C annoncées pour les prochains jours devraient ralentir la maladie mais la vigilance reste de mise en particulier pour les variétés sensibles d'autant plus que les conditions sont humides. Seul un temps froid avec des températures inférieures à 5°C bloquent la maladie. La tolérance à la rouille est très variable d'une variété de poireau à l'autre, et le choix d'une variété tolérante est le meilleur levier de lutte contre la maladie. Les conditions nécessaires à l'infection par le champignon sont une période de 4h à 15°C et 100% d'humidité relative : ces conditions sont remplies assez fréquemment en début de journée. Une fois la plante infectée, la rouille se développe entre 10°C et 24°C, avec un optimum à 18°C.



Mildiou (*Phytophthora porri*)

La pression mildiou dépend fortement des parcelles et des variétés : la plupart des parcelles observées cette semaine sont saines. En revanche, quelques rares taches ont été observées à Merckeghem (59) et à Rexpoëde (59), la variété Sydney est fortement touchée, avec près de 60% des poireaux malades par endroits. La variété Oslo présente également des taches de mildiou, mais moins nombreuses. La troisième variété de cette parcelle, Laston, a mieux supporté l'épisode de froid et ne présente pratiquement pas de taches de mildiou. A Vermelles (62), la totalité de la parcelle est touchée. A Violaines (62) et Ennetières-en-Weppes (59),

respectivement 32 et 84% des pieds observés sont touchés. Les conditions prévues pour les sept prochains jours (températures de 4 à 11°C) vont être favorable au développement de la maladie. Restez vigilants en observant régulièrement l'évolution des symptômes dans vos parcelles. Cette maladie se caractérise par des taches allongées et blanchâtres. Les taches blanches peuvent descendre jusque dans le fût, pouvant entraîner un effondrement du plant. Elle est favorisée par des températures basses mais positives, et peut se développer entre 1°C et 25°C avec un optimum à 17°C. Les symptômes peuvent apparaître de manière explosive lorsque des périodes douces et humides succèdent à des températures plus froides.



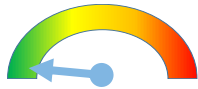
Durée de développement du mildiou en fonction des températures



Stemphyliose/Alternariose / maladie des taches pourpres

Quelques taches de stemphyliose ou alternariose sont constatées à Ennetières-en-Weppes (59) et Vermelles (62) sur la moitié des poireaux observés. Les conditions météorologiques actuelles et en particulier les températures basses sont peu propices au développement de cette maladie. Les deux maladies sont indifférenciables sur le terrain. Le nombre de poireaux touchés peut être important sans que les dégâts ne soient graves (feuilles retirées au parage). Cette maladie peut provoquer une dégradation importante du feuillage entraînant un parage plus important. Au départ, seules des petites taches blanches allongées sont visibles. Ces taches peuvent s'agrandir pour atteindre plusieurs centimètres. Des anneaux concentriques de couleur brun violacés se forment et des sporulations brunes peuvent se développer en conditions favorables. Pour rappel, les températures douces (entre 6 et 34°C) et les conditions humides sont favorables au développement de la maladie. Certaines mesures prophylactiques peuvent être mises en place en amont :

- éviter d'implanter les cultures de poireaux sur des parcelles où des déchets de parage ont été enfouis,
- certaines variétés semblent moins sensibles, privilégier les variétés jugées tolérantes,
- ajuster la fertilisation azotée car un excès peut sensibiliser la plante aux maladies...



Thrips

A Ennetières-en-Weppes (59), quelques anciens dégâts de thrips ont été observés. Le risque de nouveaux dégâts est quasiment nul, les températures sont trop faibles.

En effet, pour avoir une activité de reproduction, des températures supérieures à 13°C sont nécessaires.

Mineuse

Quelques galeries de mouches mineuses ont été constatées sur les feuilles à Ennetières-en-Weppes (59). De manière générale, aucun dégât de mouche mineuse du poireau dans les fûts n'est à signaler pour le moment sur les parcelles de producteurs. Le risque est quasi nul car ces mines ne semblent pas descendre dans le fût.



CHOUX

Réseau : 1 parcelle

Stade : récolte



Aleurodes

A Ennetières-en-Weppes (59), des adultes et des larves sont toujours visibles sur tous les choux frisés. Les adultes semblent localisés majoritairement sur les extrémités des feuilles de la couronne. Restez vigilants car même si les températures fraîches actuelles et les conditions humides ne leur sont pas favorables, elles ne permettent pas de réduire la pression.



Aleurodes sur choux (FREDON HdF)

SAVE THE DATE

**22^{ème} rencontre sur
la protection des cultures légumières**

Mardi 4 Mars 2025 après-midi

Loos-en-Gohelle (62)



Action pilotée par le ministère chargé de l'Agriculture et le ministère de l'Ecologie, avec l'appui financier de l'Office Français de la Biodiversité, par les crédits issus de la redevance pour pollutions diffuses attribués au financement du plan Ecophyto, et celui du Conseil Régional Hauts-de-France.

Ce bulletin est rédigé à partir d'observations ponctuelles réalisées sur un réseau de parcelles. Il donne la tendance de la situation sanitaire. Toutefois celle-ci ne peut être transposée telle quelle à chacune des parcelles.

Directeur de la publication : Laurent DEGENNE - Président de la Chambre Régionale d'Agriculture Hauts-de-France.

Avec la participation d'AGRIFREEZ/TRINATURE, ARDO/AGORIS, BONDUELLE, CETA ENDIVES ARTOIS, ELCHAIS, Endilaon, EXPANDIS, Marché de Phalempin, Natur'coop, GREENYARD/OP Vallée de la Lys, OPLINORD, OPLVERT, Primacoop, SIPEMA, SODELEG, TY Consulting, et des producteurs observateurs.

Bulletin rédigé par les animateurs régionaux de la filière cultures légumières - Tous légumes : L. DURLIN - FREDON Hauts-de-France ; Oignon : L. TANCHON - PLRN ; Chou-fleur, choux : V. OSTYN - PLRN ; Poireau : A. ESPINASSE - PLRN ; Salades : O. BAUDE - PLRN ; Carotte, Epinard, Pois de conserve et Haricots verts : H. BAUDET - UNILET ; Endive : M. BENIGNI - APEF ; V. DUVAL - FREDON Hauts-de-France.

Coordination et renseignements : Aurélie ALBAUT - Chambre d'agriculture de la Somme / Samuel BUECHE - Chambre d'Agriculture du Nord - Pas de Calais

Publication gratuite, disponible sur les sites Internet de la DRAAF et Chambre d'Agriculture des Hauts-de-France