



• **BETTERAVES :**

Noctuelles défoliatrices et pégomyies situation stable.  
Lente évolution de la cercosporiose et de la rouille.

• **MAIS :**

Premier pic de vol de la pyrale.

## BETTERAVES

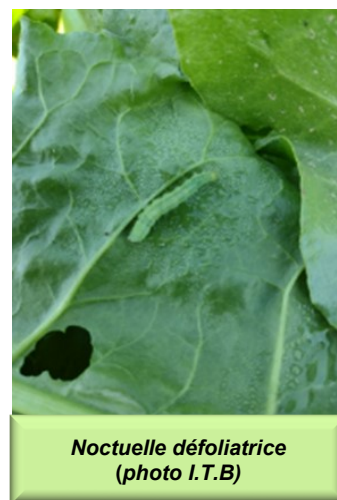
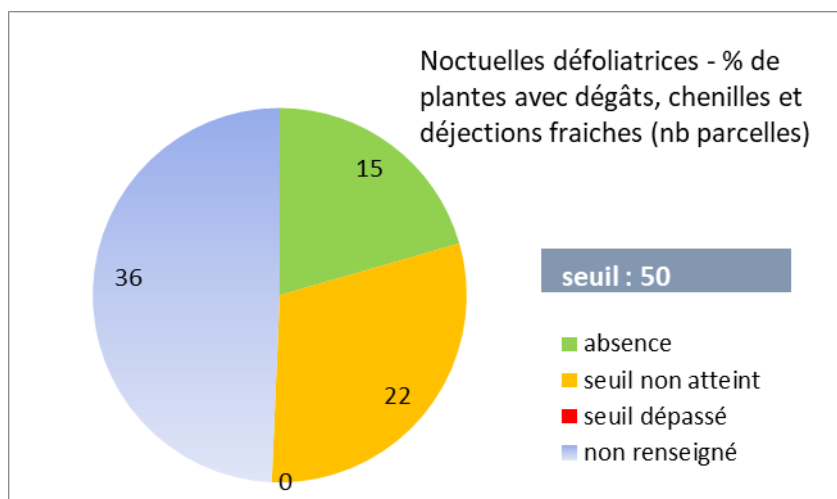
72 parcelles observées cette semaine.

Les betteraves sont pour la majorité des situations à la couverture de sol. Seules les situations en sol de craie n'ont pas encore atteint ce stade.

**BIO AGRESSEURS :**

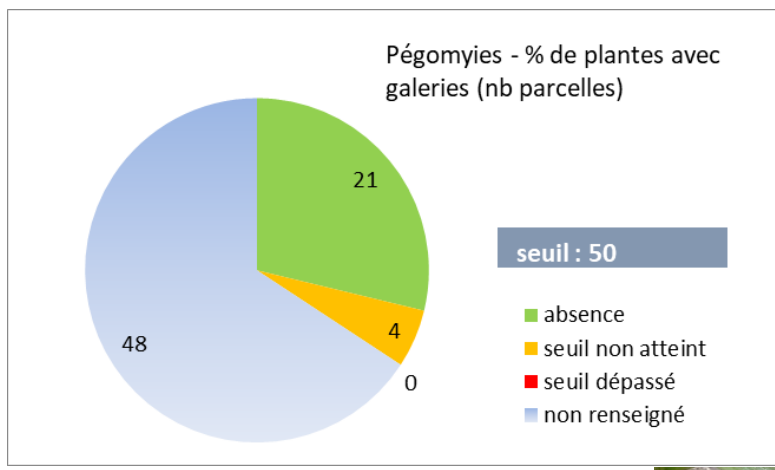
**Noctuelles défoliatrices:**

Peu d'évolution pour les observations de noctuelles défoliatrices, elles sont observées sur 22 parcelles du réseau, sans atteindre le seuil indicatif de risque de 50% de plantes avec traces de morsures ou déjections récentes



### Pégomyies:

Peu d'évolution cette semaine, présence de galeries pour 4 parcelles sans atteindre le seuil indicatif de risque de 50% de plantes avec galeries et présence d'asticots au stade couverture.



### Teignes :

Présence de teigne avec une parcelle à 5% de dégâts dans l'Aisne, à suivre, compte tenu des conditions météo qui lui sont favorables, à savoir un été chaud et sec.

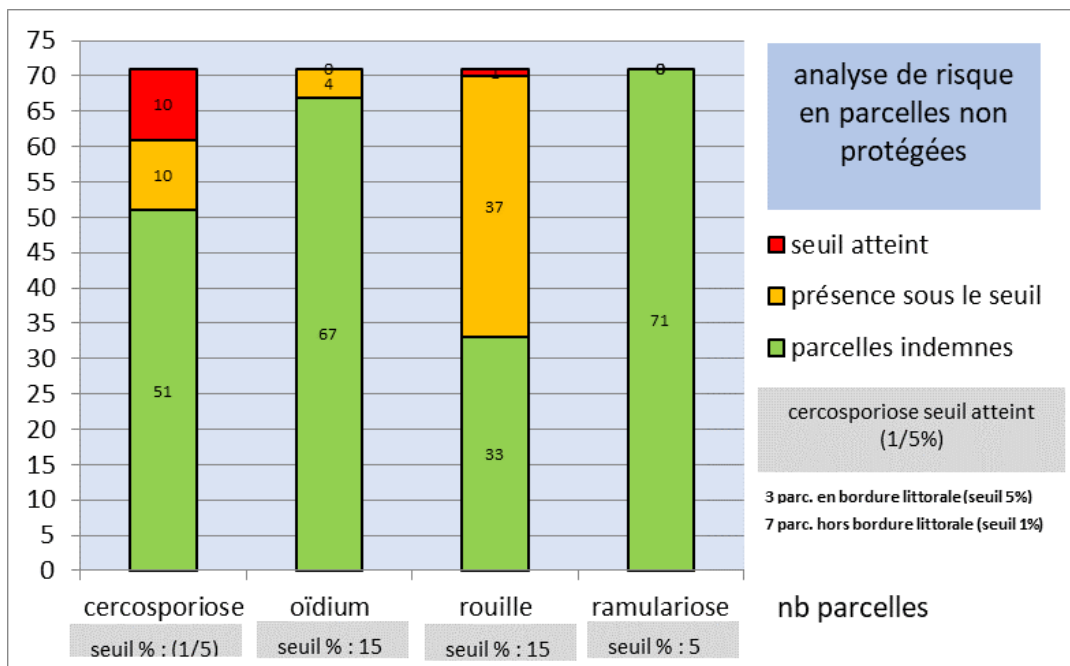
L'irrigation favorise la noyade des teignes dans le cœur des betteraves.



### Maladies du feuillage

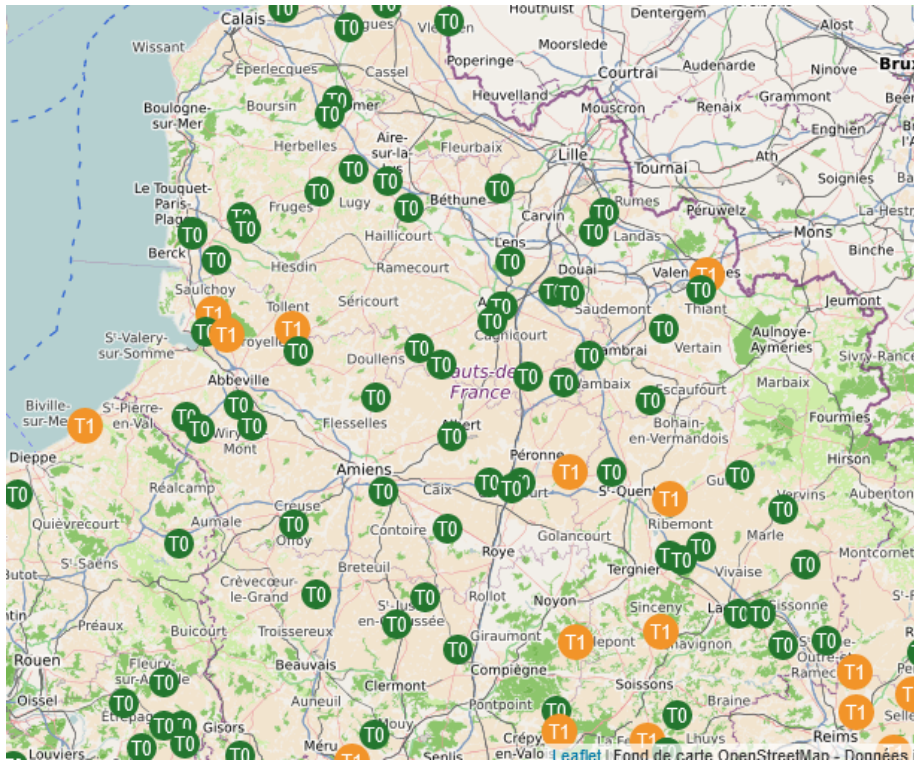
La majorité des maladies sont présentes. La Cercosporiose est observée dans 20 parcelles, dont 10 ont atteint le seuil indicatif de risque (voir tableau ci-dessous)

La rouille est présente dans 38 parcelles mais seulement l'une d'entre elles atteint le seuil indicatif de risque de 15% de feuilles avec symptômes.



Pour rester informé de l'évolution des maladies vous pouvez suivre l'OAD « Alerte Maladie », mis à disposition par l'ITB.

Lien : <http://maladies.itbfr.org/>



**Seuils de déclenchement des traitements aux maladies  
du feuillage (% de feuilles avec symptômes)**

Maladies	Régions	T1	T2
<b>Début de la protection <i>avant</i> la mi-août</b>			
Oïdium	toutes régions	15 %	30 %
Rouille	toutes régions	15 %	40 %
Cercosporiose	bordure littorale	5 %	20 %
	autres régions	1 <sup>ers</sup> symptômes	20 %
Ramulariose	toutes régions	5 %	20 %

**Bordure littorale : « bande côtière de 100km »**

Seule une loupe permet d'identifier avec certitude l'authentification d'une tâche de Cercosporiose. Elle permet de voir les conidies (petits points noirs à l'intérieur), preuve de la fructification de la maladie.



Loupe « compte fil »  
(photo ITB)



Tâche non certifiée  
« absence de point noir »



Symptôme de  
Cercosporiose « Conidies au  
milieu » (photo ITB)

# MAÏS

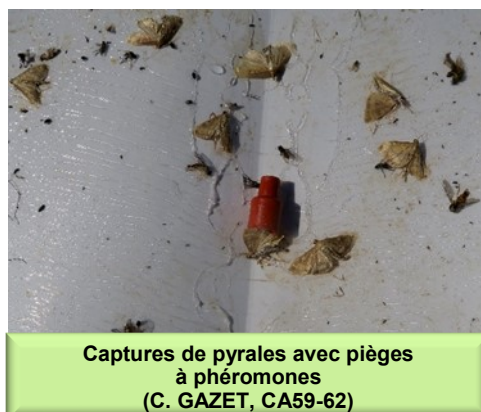
16 parcelles de maïs sont observées.

Stade : de 12 feuilles à floraison male.

## Suivi du vol de la pyrale :

Le vol se poursuit. Dans le réseau, 22 pièges "pyrale" ont été relevés cette semaine :

- 5 pièges sont indemnes de capture.
- 11 pièges ont capturé entre 1 et 10 pyrales.
- 6 pièges entre 11 et 20 pyrales.



Commune	code Postal	Nombre d'adultes pyrales piégées		
		Semaine 26	Semaine	Semaine 28
CHIVY-LES-ETOUVELLES	02000	4	10	12
COUVRON-ET-	02270	0	0	11
BLESMES	02400		1	1
MONDREPUIS	02500		34	14
TRUCY	02860	0	4	5
VILLERS-POL	59530	4	3	13
TILLE*	60000	4	2	8
ABANCOURT	60220	2	1	0
ROTANGY	60360	0	3	20
CLERMONT DE L'OISE*	60600	2	2	12
ONS-EN-BRAY	60650	0	1	3
ONS-EN-BRAY	60650	0	2	0
PERNES-LES-BOULOGNE	62126	5	3	3
ECHINGHEN	62360	0	0	0
MIANNAY	80132	2	2	4
ONEUX	80135	1	2	5
NAOURS**	80260	3	1	2
COTTENCHY**	80440	2	1	5
BOVES**	80440	0	0	0
BOUSSICOURT	80500	0	15	7
CANAPLES*	80670	0	1	2
QUEVAUVILLERS*	80710	0	0	5

(\* : Participation du réseau de piégeage de la société FMC ; \*\* piège lumineux.)

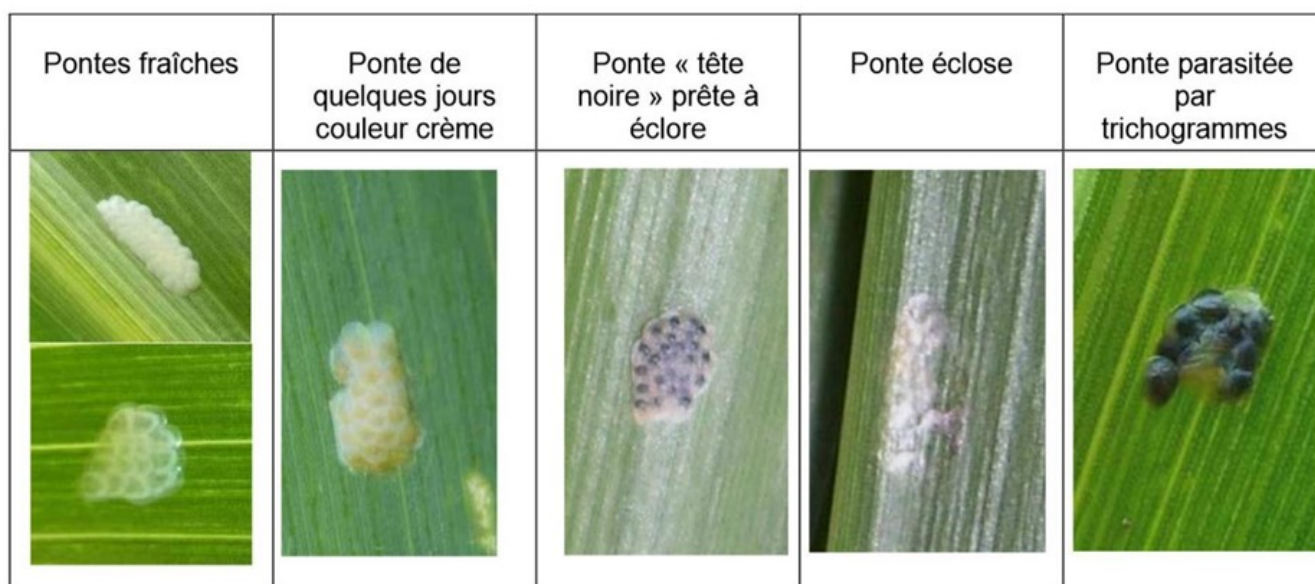
## Suivi des pontes :

De nouvelles pontes de pyrales sont observées à Boussicourt et Cottenchy (Somme). Il s'agit de pontes "fraîches". Sur ces deux sites le seuil indicatif de risque n'est pas encore atteint.

Commune	code Postal	Fréquence des Pontes	
		Totale	"fraîches"
COTTENCHY	80440	4	2
ROTANGY	60360	0	0
ECHINGHEN	62360	0	0
BOUSSICOURT	80500	2.5	2.5
ONS-EN-BRAY	60650	0	0
ABANCOURT	60220	0	0
ONS-EN-BRAY	60650	0	0
PERNES-LES-BOULOGNE	62126	0	0

**Le seuil indicatif de risque est atteint quand 10% des pieds portent une ponte.**

Les pyrales déposent généralement leurs œufs sur la face inférieure des feuilles près de la nervure principale. La taille d'une ooplaque est comprise entre 5 et 10 mm.

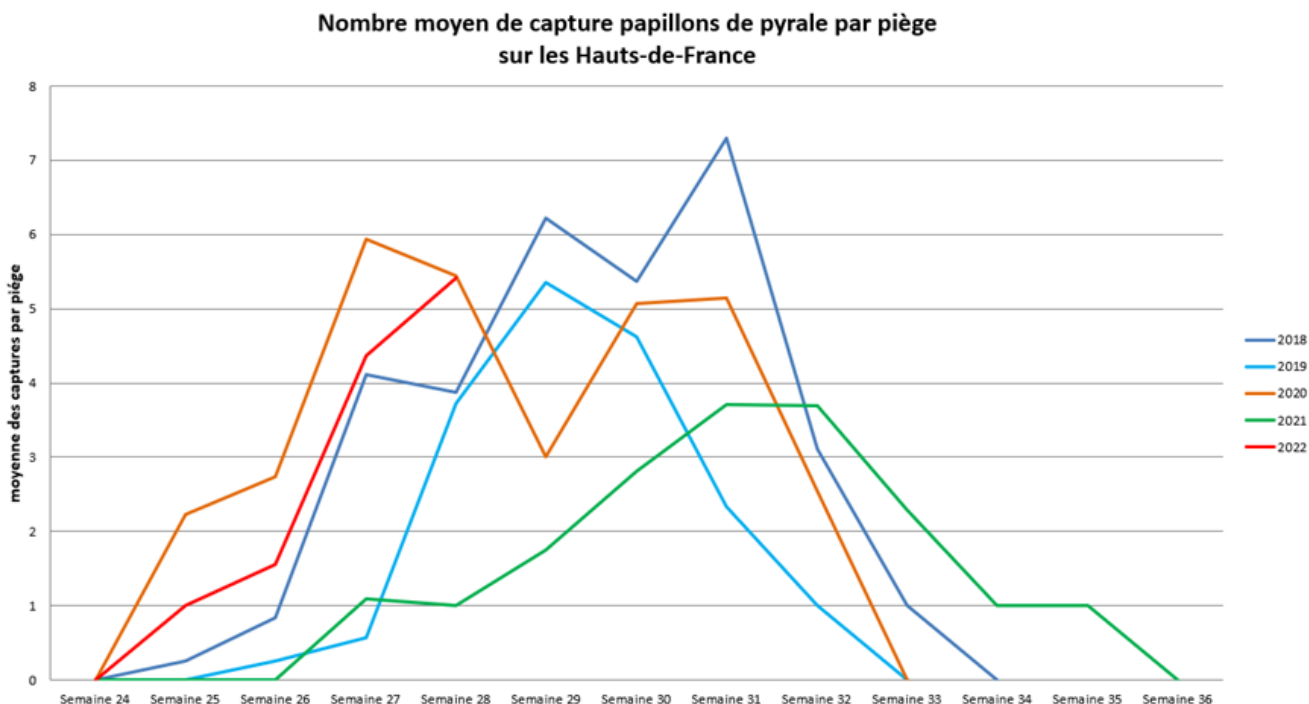


Source : BSV Franche Comté

L'incubation des pontes dure de 5 à 15 jours suivant les températures et l'hygrométrie. Après éclosion, les jeunes larves se dispersent et après quelques heures à quelques jours, pénètrent à l'intérieur du cornet foliaire où elles commencent à s'alimenter. Cette phase durant laquelle la chenille est dite "baladeuse", s'étend jusqu'à la fin du second stade larvaire (chenille de 4 à 6 mm).

### Analyse de risque :

Les relevés de pièges montrent que le vol de la pyrale se poursuit. La moyenne des captures est élevée avec 5.41 pyrales / pièges. Ce premier pic est très précoce. La courbe de vol 2022 se rapproche de la situation de 2020. Un deuxième pic de vol est donc probable.



Des pontes sont observées dans les parcelles de maïs depuis fin juin 2022. La période d'éclosion des larves est en cours.

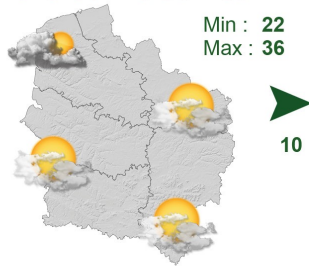
**Il est important d'observer les pontes de pyrale, afin de déterminer l'apparition du stade "chenille baladeuse" dans votre parcelle.**

Pour les parcelles qui ne sont pas protégées par les trichogrammes, la période optimale en lutte conventionnelle est le stade "chenille baladeuse", à condition que le seuil indicatif de risque de 10% des pieds porteurs de ponte soit dépassé. Pour le choix de la lutte, il faut également prendre en compte la préservation de la faune auxiliaire prédatrice des pucerons et des insectes pollinisateurs qui butinent les inflorescences mâles du maïs.

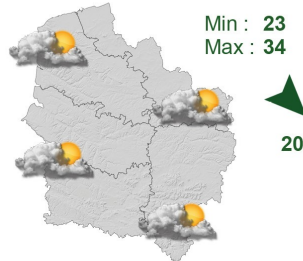
Vous trouverez la **carte du risque pyrale 2022** dans les BSV Grandes Cultures n°15 du 24 mai 2022. Rappelons que ces dénombrements constituent un des indicateurs les plus pertinents du risque d'attaque pour l'année en cours.

# METEOROLOGIE

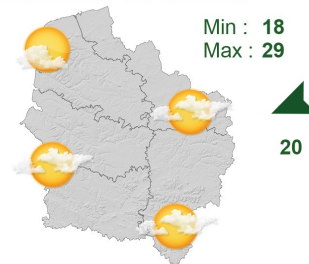
Mercredi 13 Juillet



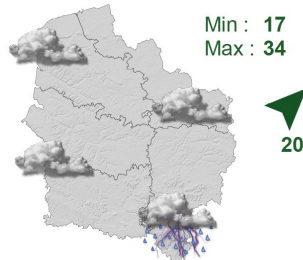
Jeudi 14 Juillet



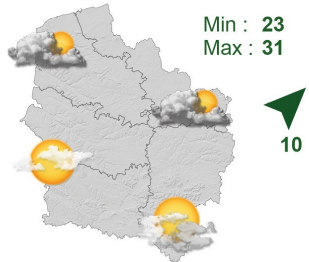
Vendredi 15 Juillet



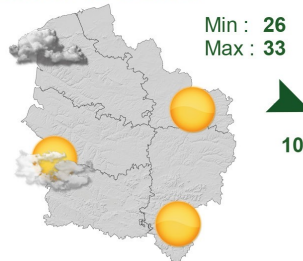
Samedi 16 Juillet



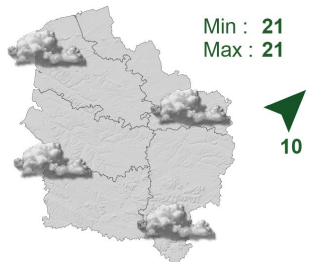
Dimanche 17 Juillet



Lundi 18 Juillet



Mardi 19 Juillet



Pour en Savoir +  
Rendez-vous sur  
[www.agate-france.com/bulletins-meteo](http://www.agate-france.com/bulletins-meteo)

Action pilotée par le ministère chargé de l'agriculture et le ministère chargé de l'écologie, avec l'appui financier de l'Agence Française pour la Biodiversité, par les crédits issus de la redevance pour pollutions diffuses attribués au financement du plan Ecophyto.  
 Directeur de la publication : Olivier Dauger - Président de la Chambre Régionale d'Agriculture Hauts-de-France.  
 Animateurs filières et rédacteurs : Céréales : M. Lheureux - Chambre d'Agriculture la Somme, T. Denis et E. Gagliardi - Arvalis Institut du Végétal, C. Gazet - Chambre d'Agriculture du Nord - Pas de Calais. Colza : C. Gazet - Chambre d'Agriculture du Nord - Pas de Calais, M. Roux Duparque - Chambre d'Agriculture de l'Alsace, M. Latraye - Terres Inovia, Maurane Pagniez - Terres Inovia. Maïs : V. Duval - Fredon Picardie. Protéagineux : H. Georges - Chambre d'Agriculture de la Somme. Lin : H. Georges - Chambre d'Agriculture de la Somme.  
 Betteraves : H. Baudet - Chambre d'Agriculture de l'Oise, V. Delannoy, Y. Dobeauvais, F. Courtaux - ITB, C. Gazet - Chambre d'Agriculture du Nord - Pas de Calais.  
 Avec la participation de : ACTAPPRO, AGORA, Agro-Vision, ARVALIS Institut du végétal, ASEL 02, BASF, Bayer CropScience, CALIPSO, CAPSEINE, CERESIA, CER 60, CETA de Ham-Vermandois, CETA des Hauts de Somme, CETAs de l'Alsace, Chambres d'Agriculture des Hauts de France, Chambre d'Agriculture d'Ile de France, COMPAS, Coopérative de Billy-sur-Thérain, Ets Biz, Ets Bully, Ets Charpentier, Florimond Desprez, FREDON Picardie, Groupe Carré, INRA, Institut de Genève, IREO de Flixecourt, ITS Nord-Pas de Calais, ITS 02, ITS 50, ITS 60, Jourdain, KWS, La Flandre, L.A. Lhérie, LEGTA de l'Oise, Lyode Agro Environnemental Tilloy les Horfaines, Nord Wigoce, NORIAP, PHYTEUROF, Saint Louis Sucre, SANATERRA, SARL LINEA, SETA de Bapaume, Soufflet Agriculture, Yemovéo, Terceco, Terres Inovia, TEXTILIN, UCAC, Unesal, Union de la Scarpe, Valfrance, Van de Bilt, Vanderhave, Van Robeys Frères, Vasekon, VIVESCIA, M. Collin, M. Deroulers, Bertrand Coustenoble, Marc Delaporta, Frédéric Garache, Vincent Guyot, Jean Marie Ratai, Benoît Vandaele, Hervé Vanderhaeghe, Mme Christine Machu (EARL du moulin de pierre).  
 Coordination et renseignements : Aurélie Albert - Chambre d'Agriculture de la Somme, Samuel Busche - Chambre d'Agriculture du Nord - Pas de Calais

Mise en page et diffusion : Christine DOUCHET et Sylvie CAVEL - Chambre d'Agriculture de la Somme

Publication gratuite, disponible sur les sites Internet de la DRAAF Hauts-de-France et des Chambres d'Agriculture Hauts-de-France

Avec la participation de :

