



BETTERAVES

Maladies du feuillage : cercosporiose en évolution significative sur le Sud-Est de la région.

BETTERAVES

39 parcelles observées cette semaine.

Toutes les parcelles du réseau sont à 100% de couverture du sol.

BIOAGRESSEURS

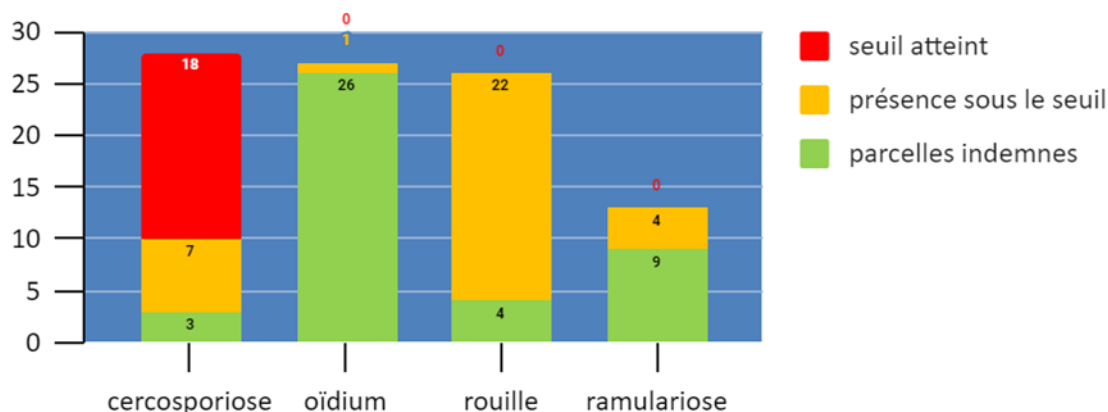
Maladies foliaires

Situation des maladies foliaires de la semaine :

Pour cette semaine 2 parcelles restent sous les seuils de déclenchements d'une première protection.



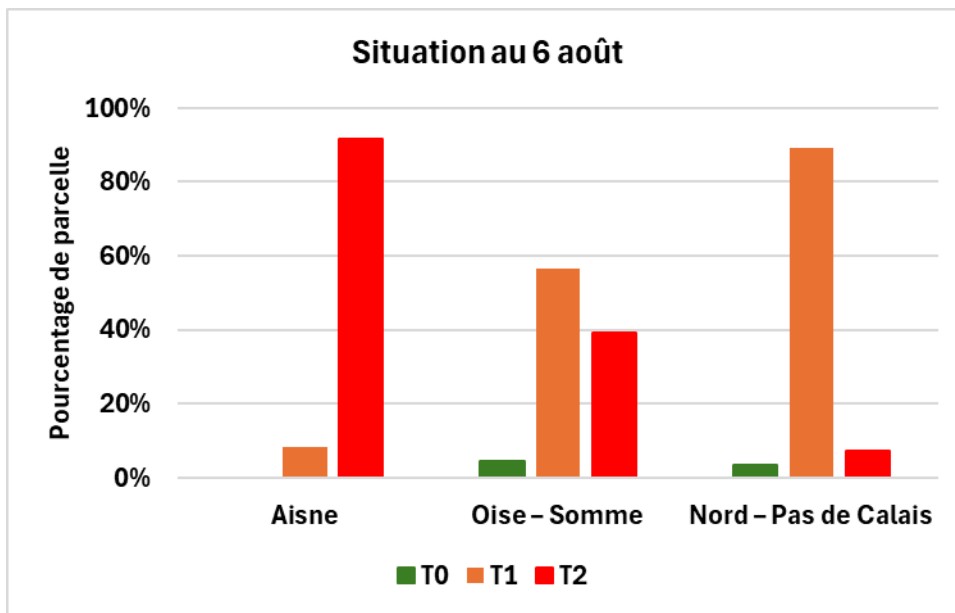
Analyse de risque après une protection



Les observations hebdomadaires montrent une forte évolution du nombre de parcelles qui dépassent le seuil d'intervention pour la cercosporiose, principalement sur la zone Picarde.

La rouille reste la maladie secondaire la plus observée mais sans jamais dépasser les seuils.

Quelques traces de ramulariose sont notées.



Répartition régionale du niveau de seuil atteint

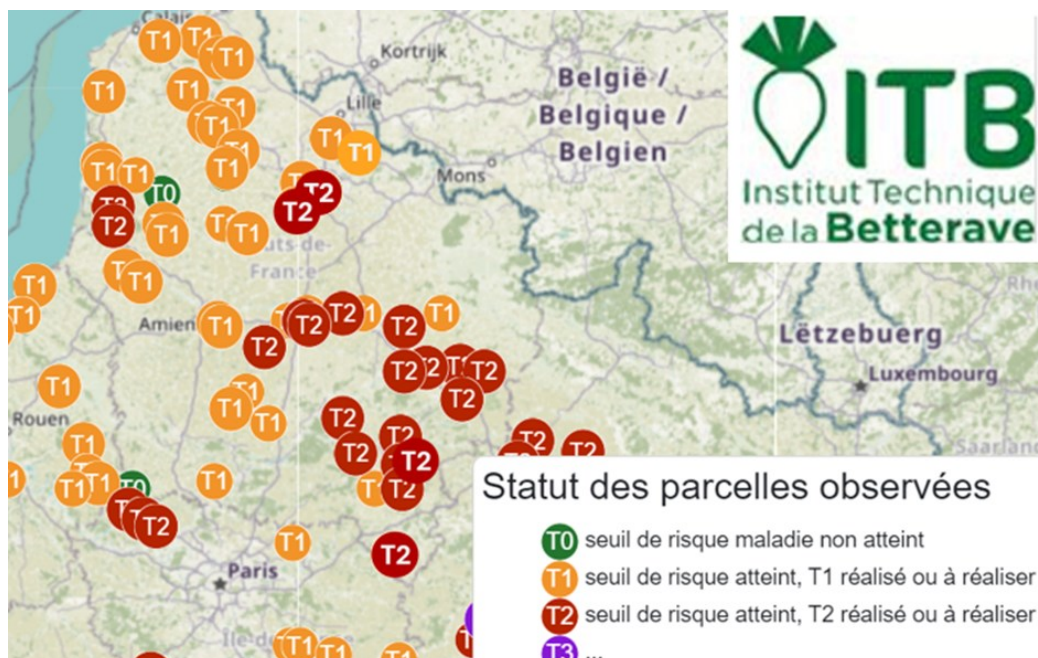
Cette semaine, évolution des maladies foliaires, 90 % des parcelles observées ont atteint le niveau indicatif de risque T2 dans l'Aisne, 40 % dans la Somme/Oise et 10 % dans le Nord-Pas-de-Calais.

Seuils de déclenchement des traitements aux maladies du feuillage (% de feuilles avec symptômes)

Maladies	Régions	T1	T2	T3
Début de la protection <u>avant la mi-août</u>				
Oïdium	toutes régions	15 %	30 %	30 %
Rouille	toutes régions	15 %	40 %	40 %
Cercosporiose	bordure littorale	5 %	20 %	25 %
	autres régions	1 ^{ers} symptômes	20 %	25 %
Ramulariose	toutes régions	5 %	20 %	25 %

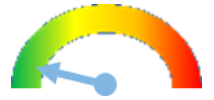
Bordure littorale : « bande côtière de 100km »

Pour rester informé de l'évolution des maladies, vous pouvez suivre l'OAD « Alerte Maladies », mis à disposition par l'ITB. Lien : <http://alerte.itbfr.org/maladies/>

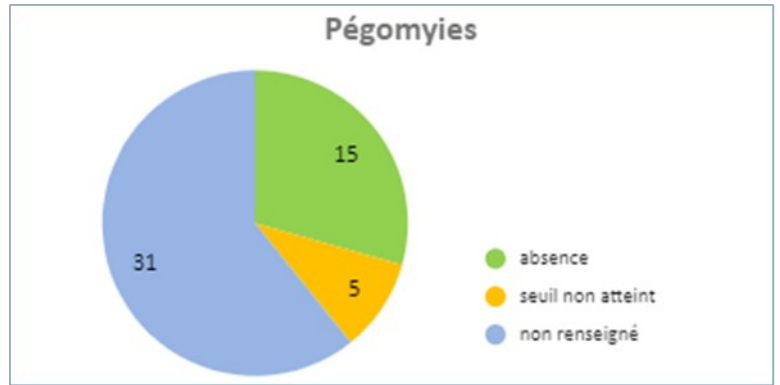


Pégomyies

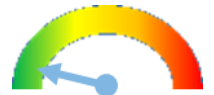
La présence de pégomyies reste faible. Elle est signalée sur 5 parcelles, sans atteindre le **seuil indicatif de risque de 50 % des plantes avec la présence d'asticots**, à partir de la couverture du sol.



Pégomyies- % de plantes avec galeries

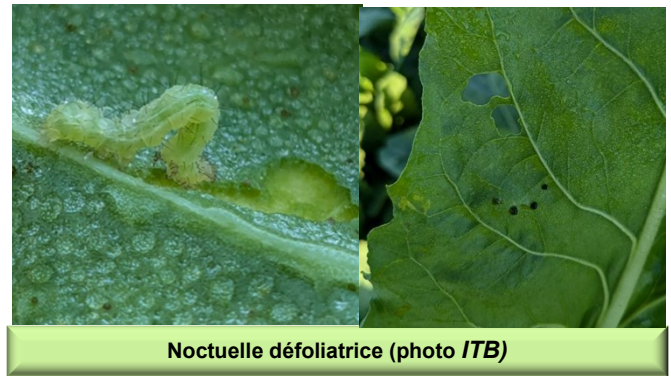
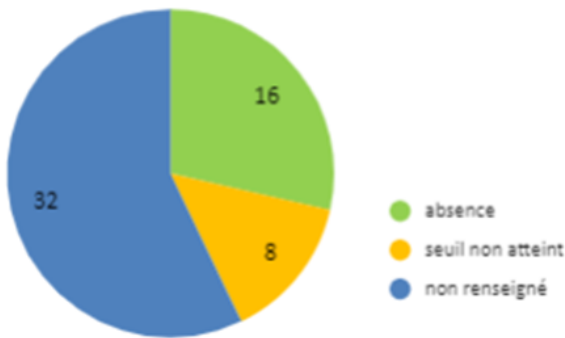


Noctuelles défoliatrices



Noctuelles défoliatrices – Nombre de parcelles avec % de dégâts, chenilles et déjections

Noctuelles défoliatrices



La présence de chenilles de noctuelles défoliatrices est stable par rapport à la semaine précédente. Aucune parcelle n'a atteint le **seuil indicatif de risque de 50 % de plantes avec traces de morsures ou déjections récentes**.

Jaunisse



Pas d'évolution de la jaunisse, quelques betteraves isolées avec symptômes.



Mildiou

Quelques ronds pouvant s'apparenter à de la jaunisse sont visibles au sein de parcelles de betterave, il s'agit de mildiou, favorisé par les conditions humides de ce début d'été. Les symptômes sont la présence des feuilles du cœur vert pâle, déformées, recroquevillées, gaufrées et épaissies. Un duvet gris est également présent sur celle-ci. Les feuilles extérieures (les plus âgées) sont jaunes.



Mildiou (photo ITB)

Charançon - Lixus juncii

Les premières pénétrations de larves dans les pétioles sont observées au sud de la région à Chézy Sur Marne

Pas de seuil indicatif de risque défini pour ce parasite.



Perforation de la tige



larve de charançon (photos ITB)

Action pilotée par le ministère chargé de l'agriculture et le ministère chargé de l'écologie, avec l'appui financier de l'Office Français de la Biodiversité, par les crédits issus de la redevance pour pollutions diffuses attribués au financement du plan Ecophyto.

Directeur de la publication : Laurent Degenne - Président de la Chambre Régionale d'Agriculture Haute-de-France.

Animateurs filières et rédacteurs : Céréales : M. Lheureux - Chambre d'Agriculture de la Somme, T. Denis et E. Gagliardi - Arvalis Institut du Végétal, C. Sagnier - Chambre d'Agriculture du Nord - Pas de Calais. Cols : C. Sagnier - Chambre d'Agriculture du Nord - Pas de Calais, M. Roux Duparque - Chambre d'Agriculture de l'Alsace, N. Latraye - Terres Inovia. Maïs : V. Duval - Fredon Hauts de France. Protéagineux : H. Georges - Chambre d'Agriculture de la Somme. Lin : H. Georges - Chambre d'Agriculture de la Somme.

Betteraves : O. Ley, Y. Debeverniais, F. Courtois - ITB, C. Segnier - Chambre d'Agriculture du Nord - Pas de Calais.

Avec la participation de : ACTAPPRO, AGORA, Agro-Vision, ARVALIS Institut du végétal, ABEL 02, BASF, Bayer Cropscience, CALIPSO, CAPSEINE, CERESIA, CER 60, CETA de Ham-Vermendois, CETA des Hauts de Somme, CETAs de l'Alsace, Chambres d'Agriculture des Hauts de France, Chambre d'Agriculture d'Île de France, COMPAS, Coopérative de Billy-sur-Thérain, Ets Biz, Ets Bully, Ets Charpentier, Florimond Desprez, FREDON Picardie, Groupe Carré, INRA, Institut de Genèse, IREO de Fizecourt, ITS Nord-Pas de Calais, ITS 02, ITS 50, ITS 60, Jourdain, KWS, La Flandre, L.A. Linière, LEGTA de l'Oise, Lyode Agro Environnemental Tilloy les Meurbains, Nord Wgoce, NORIAP, PHYTEURF, Saint Louis Sucre, SANATERRA, SARL LINEA, SETA de Sapaume, Soufflet Agriculture, Yernovéo, Terceco, Terres Inovia, TEXTILIN, UCAC, Unsel, Union de la Scarpe, Valfrance, Van de Bilt, Vanderhave, Van Robeys Frères, Vasekon, VIVESCIA, M. Collin, M. Derouère, Bertrand Coustenoble, Marc Delaporta, Frédéric Garache, Vincent Guyot, Jean Marie Ratael, Benoit Vandaele, Hervé Vanderhaeghe, Mme Christine Machu (EARL du moulin de pierre).

Coordination et renseignements : Aurélie Albaut - Chambre d'Agriculture de la Somme, Samuel Busche - Chambre d'Agriculture du Nord - Pas de Calais

Mise en page et diffusion : Christine DOUCHET et Sylvie CAVEL - Chambre d'Agriculture de la Somme

Publication gratuite, disponible sur les sites Internet de la DRAAF Haute-de-France et des Chambres d'Agriculture Haute-de-France

Avec la participation de :

