

## CST Ecophyto :

Enquête auprès des lecteurs du BSV

### CEREALES :

La majorité des parcelles de blé est au stade « grain laiteux-pateux ». La semaine prochaine, dernières notations: stades et maladies sur épi.

Les orges de printemps sont au stade « grain laiteux ». Fin des observations.

### BETTERAVES :

Stade moyen des betteraves : entre 80 et 100% couverture.

Jaunisse: premiers symptômes.

Autres ravageurs : Rare présence.

### POIS DE PRINTEMPS :

Faibles vols de **tordeuses** depuis une semaine. Vers la fin du stade de sensibilité.

### MAIS :

Vol de pyrale en cours.

## ETUDE BSV ECOPHYTO

« Vous lisez le BSV ? Votre avis compte !

Dans le cadre d'une étude sur le BSV 2.0, le [CST Ecophyto](#), comité indépendant de gouvernance de la stratégie Ecophyto, mène une **enquête auprès des lecteurs du BSV** pour mieux comprendre leurs usages, la valeur qu'ils lui accordent et leurs attentes. Les résultats alimenteront l'élaboration de recommandations sur le dispositif.

La réponse à ce questionnaire vous demandera environ **15 minutes** :

<https://sondages.inrae.fr/index.php/375212?lang=fr> .

L'enquête sera ouverte du 26 mai au 26 juin. Les réponses sont **anonymes** mais si vous souhaitez **recevoir une synthèse** des résultats et le rapport final, vous pouvez laisser votre adresse e-mail en fin de questionnaire.

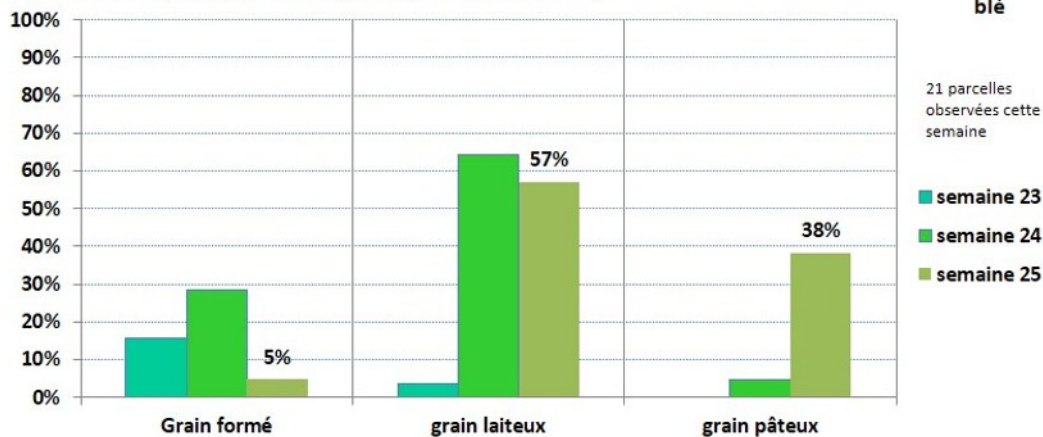
Ce retour sera précieux pour cette étude, et l'équipe du CST Ecophyto vous **remercie** par avance du temps que vous y consacrerez. »

# CEREALES

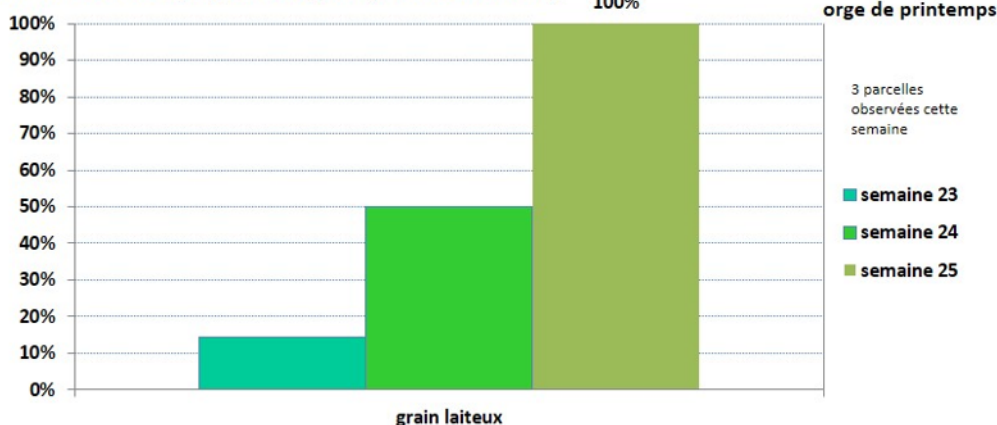
## Blé et Orges :

Cette semaine, 21 parcelles de blé, 3 parcelles d'orge de printemps sont enregistrées sous vigicultures : soit au total 24 parcelles.

Evolution des stades (en pourcentage des parcelles observées)



Evolution des stades (en pourcentage des parcelles observées)



## MALADIES

### Blé:



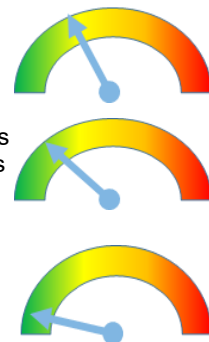
**Rouille brune** : les températures des dernières semaines ont été favorables au développement de la maladie.

Au sein du réseau, 2 des 18 parcelles observées sont remontées avec présence de cette maladie sur les 2 dernières feuilles et essentiellement dans des témoins non traités (variétés : HEMINGWAY, CELEBRITY).



BLE « Témoin non traité » : pustules de rouille brune (M. LHEUREUX Arvalis )

**Rouille jaune:** Cette semaine, 1 situation sur les 11 parcelles observées en Hauts-de France est avec présence de pustules de rouille jaune (variété : HEMINWGAY).



**Septoriose:** à l'échelle des Hauts-de-France, 6 des 10 parcelles observées sont remontées avec des symptômes de septoriose et essentiellement dans des témoins non traités. Des symptômes sont constatés sur les feuilles hautes mais uniquement dans les témoins non traités.

**Fusarioses:** aucune observation remontée cette semaine, même si des symptômes de fusarioses ont pu être observés hors réseau essentiellement dans des témoins non traités.

### Pucerons sur épi

Du stade « début épiaison » jusqu'au stade « grain laiteux-pâteux », il faut aussi surveiller les pucerons sur épi. Le seuil indicatif de risque est de 1 épi sur 2 colonisés avec au moins 1 puceron.

A l'échelle du réseau, sur les 5 parcelles observées, absence de présence de ce ravageur cette semaine.

De plus, des auxiliaires (coccinelles, syrphes, chrysopes...) sont toujours observés en parcelle.



BLE : larve et pupes de coccinelle (M. LHEUREUX Arvalis)

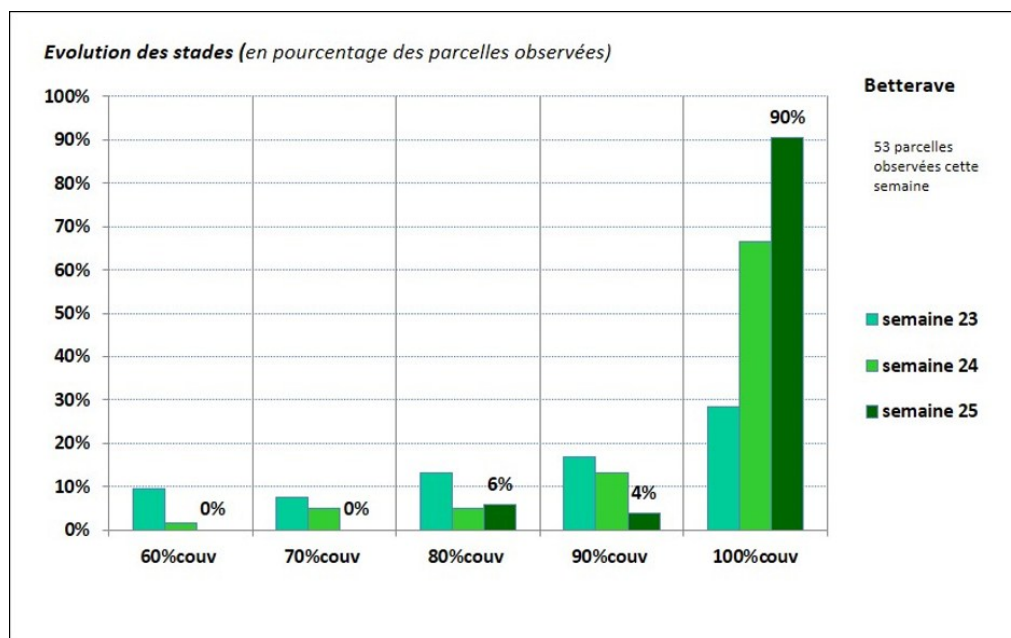


Pupe de syrphé sur épis (M. LHEUREUX Arvalis)

Concernant les autres ravageurs peu préjudiciables, il y a quelques remontées (lémas...) mais en faible quantité.

## BETTERAVES

**Betteraves :** 53 parcelles observées cette semaine.



## BIOAGRESSEURS

### Pucerons

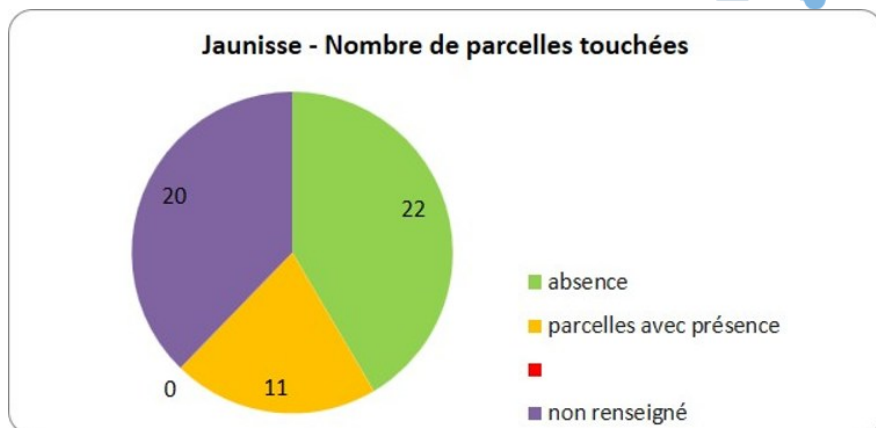
Le stade 100% de couverture signifie la fin du risque pucerons.



### Jaunisse



Jaunisse virale (photo ITB)

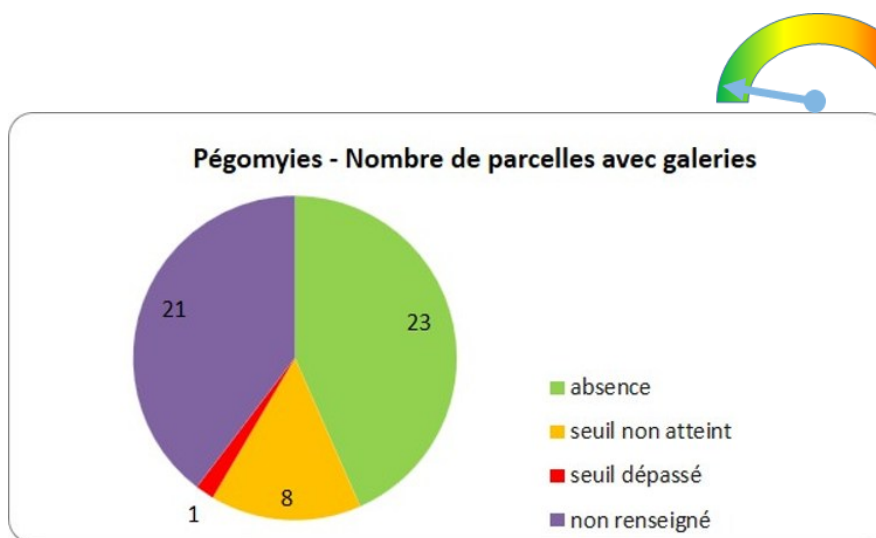


Les premiers symptômes de jaunisse sont signalés sur 11 parcelles, contre 8 la semaine dernière. Pour le moment, les fréquences restent faibles (moins de 1%). **Aucune solution possible dès l'apparition des symptômes.**

### Pégomyies



Pégomyie (photo ITB)

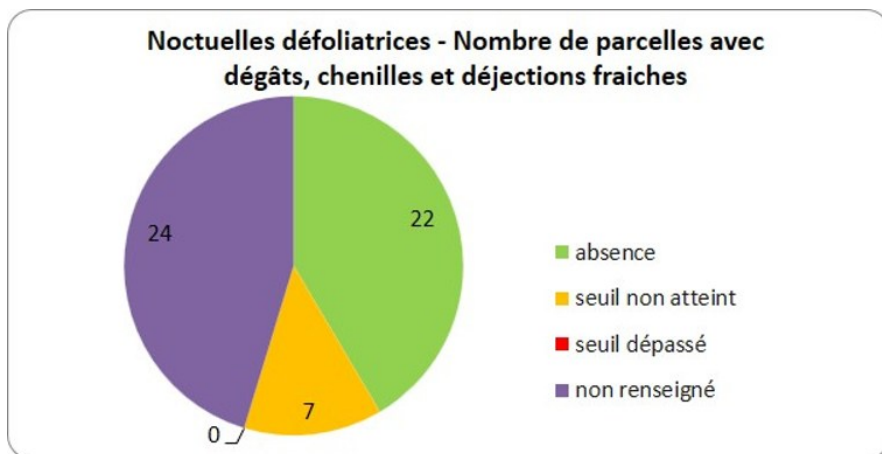


8 parcelles signalent la présence de pégomyies, sans atteindre le seuil indicatif de risque. Une parcelle a atteint le **seuil indicatif de risque de 50 % de plantes avec galeries et présence de larve à partir de la couverture du sol.**

## Noctuelles défoliatrices



Noctuelle défoliatrice (photo ITB)



7 parcelles signalent la présence de noctuelles défoliatrices sans atteindre le seuil indicatif de risque. Aucune parcelle n'atteint le seuil indicatif de risque de 50 % de plantes atteintes avec des dégâts et des déjections fraîches.

## Mildiou



Une parcelle indique la présence de mildiou. Hors réseau, quelques parcelles présentent des symptômes en faible fréquence. **A ce jour, il n'existe aucune méthode de lutte efficace**

# POIS DE PRINTEMPS

Cette semaine encore, le niveau de piégeage Tordeuses reste faible avec une moyenne de 28 captures par piège (de 1 à 86). Cela témoigne des conditions météo de la semaine passée qui ont été défavorables aux vols. De plus, la fin de cycle des pois de printemps se rapproche. De nombreuses parcelles arrivent au stade fin floraison à stade limite d'avortement.

Cette fin de cycle semble prématurée et liée vraisemblablement aux pluies récentes précédées de températures caniculaires.

**Au final, 6 sites atteignent le seuil indicatif de risque semences – alimentation humaine.**

**Aucun site ne dépasse actuellement le seuil « alimentation animale »**

Les températures annoncées en fin de semaine pourrait relancer l'intensité des vols. Le stade de fin de sensibilité est malgré tout très proche.

### Réseau de piégeage tordeuses 2026 – situation au 16 juin 2026

| Site            | Variété   | Date de sem | Stade        | Capture |         |         |         | TOTAL |
|-----------------|-----------|-------------|--------------|---------|---------|---------|---------|-------|
|                 |           |             |              | 27-mai  | 02-juin | 09-juin | 16-juin |       |
| Saint Sauveur   | Iconic    | 10-mars     |              | 131     | 76      | 10      | 1       | 218   |
| Cottenchy       | mélange   | 09-mars     |              | 63      | 58      | 88      | 12      | 221   |
| Sevigny Walette | Orchestra | 10-mars     |              |         |         |         | 6       | 6     |
| Cottenchy       | Orchestra | 20-mars     |              | 5       | 90      | 36      | 15      | 146   |
| Airaines        | Green way | 03-mars     | Mi floraison |         | 232     | 28      | 23      | 283   |
| Le boisle       | Cortex    | 10-mars     |              | 2       | 10      | 15      | 7       | 34    |
| Courcelles      |           | 04-mars     |              |         | 125     | 88      | 75      | 288   |
| Yzeux           |           | 03-mars     |              |         | 199     | 55      | 25      | 279   |
| Dravegny        | Kameleon  | 04-mars     |              |         | 70      | 55      | 86      | 211   |

**Pour rappel, le seuil indicatif de risque est fixé :**

- ☞ à 100 captures cumulées en production destinée à la semence ou à l'alimentation humaine.
- ☞ à 400 captures cumulées en production destinée à l'alimentation animale.

**Ceci du stade gousses plates du second étage jusque fin floraison +8-10 jours.**



**Parcelle Le Boisle: stade fin floraison, 3 étages de gousses (H. GEORGES CA80)**

## MAIS

10 parcelles de maïs sont observées.

Stade : de 8 à 11 feuilles.

### Suivi du vol de la pyrale

Le vol de pyrale est en cours. Dans le réseau, 13 pièges pyrale ont été relevés cette semaine :

- 9 pièges sont indemnes de capture.
- 4 pièges ont capturé entre 1 et 3 papillons.

**Les pièges pyrales sont à mettre en place dès que possible dans l'ensemble de la région des Hauts-de-France.**



**Piège pyrale du maïs (archives V. Duval Fredon Hauts de France)**



**Pyrale adulte (archive J. DEFOSSE, UNEAL )**

| Commune             | Code Postal | Nombre papillon pyrale piégé |            |
|---------------------|-------------|------------------------------|------------|
|                     |             | Semaine 24                   | Semaine 25 |
| POMMIERS            | 02200       |                              | 0          |
| DORENGT             | 02450       | 0                            |            |
| STEEBWERCK          | 59181       | 0                            |            |
| BEAUVAIS            | 60000       |                              | 3          |
| SERANS              | 60240       | 0                            | 0          |
| ONS-EN-BRAY*        | 60650       |                              | 0          |
| BRIAS               | 62130       |                              | 0          |
| VILLERS-BOCAGE      | 80260       |                              | 1          |
| NAOURS*             | 80260       |                              | 0          |
| BEAUCAMPS-LE-VIEUX* | 80430       |                              | 0          |
| BOVES*              | 80440       |                              | 0          |
| COTTENCHY           | 80440       | 0                            | 1          |
| AULT*               | 80460       |                              | 0          |
| BOUSSICOURT         | 80500       |                              | 0          |
| OISSY               | 80540       |                              | 2          |

(\* : Participation du réseau de piégeage Arc® farm intelligence)

## Evaluation du risque



Le vol de la pyrale est en cours dans l'Oise et la Somme (secteur Picardie). Les femelles pyrales sont aptes à pondre 2 à 3 jours après leur sortie. Dans les secteurs où les premières captures de pyrale sont constatées, l'utilisation des trichogrammes peut être mise en place comme méthode alternative de biocontrôle.



Les trichogrammes doivent être posés dans les parcelles de maïs lorsque le vol de pyrale débute (dès les premières captures de papillons détectées par le piégeage). Il s'agit de micro-guêpes qui pondent leurs œufs dans les pontes de pyrale. Les trichogrammes détruisent la pyrale dès son premier stade avant même qu'elle ne commette des dégâts. L'émergence des adultes de trichogrammes doit coïncider avec l'arrivée effective des pyrales (femelles) de façon à ne pas rater le début des pontes et à bien couvrir la période de ponte.

Le risque pyrale pour 2026 (évalué à l'automne 2025) présente une situation à risque modéré. 12 parcelles dépassent le seuil de vigilance de 0.5 larve de pyrales par plante et une seule parcelle dépasse le seuil indicatif de risque de 0.8 larve par plante. Globalement, la situation sanitaire des parcelles de maïs est à risque faible (inférieur à 0.5 larve/pied).

Vous trouverez la **carte du risque pyrale 2026** dans les BSV Grandes Cultures n° 20 du 02 juin 2026.

Action pilotée par le ministère chargé de l'agriculture et le ministère chargé de l'écologie, avec l'appui financier de l'Office Français de la Biodiversité, par les crédits issus de la redevance pour pollutions diffuses attribués au financement du plan Ecophyto.

Directeur de la publication : Laurent Degenne - Président de la Chambre Régionale d'Agriculture Haute-de-France.

Animateurs filières et rédacteurs : Céréales : Marie Levaast - Chambre d'Agriculture de la Somme, M. Lheureux - Arvalis Institut du Végétal, C. Segnier - Chambre d'Agriculture du Nord - Pas de Calais. Colza : C. Segnier - Chambre d'Agriculture du Nord - Pas de Calais, M. Roux Duparque - Chambre d'Agriculture de l'Aisne, N. Latraye - Terres Inovia. Maïs : V. Duval - Fredon Hauts de France, Protégineux : H. Georges - Chambre d'Agriculture de la Somme. Lin : H. Georges - Chambre d'Agriculture de la Somme.

Betteraves : O. Ley, Y. Debeauvais, F. Courtaux - ITB, C. Segnier - Chambre d'Agriculture du Nord - Pas de Calais.

Avec la participation de : ACTAPPRO, AGORA, Agro-Vision, ARVALIS Institut du végétal, ABEL 02, BASF, Bayer CropScience, CALIPSO, CAPSEINE, CERESIA, CER 60, CETA de Ham-Vermandois, CETA des Hauts de Somme, CETAs de l'Aisne, Chambres d'Agriculture des Hauts de France, Chambre d'Agriculture d'Île de France, COMPAS, Coopérative de Millly-sur-Thérain, Ets Bix, Ets Bully, Ets Charpentier, Florimond Desprez, FREDON Picardie, Groupe Carré, INRA, Institut de Genèse, IREO de Flibecourt, ITB Nord-Pas de Calais, ITB 02, ITB 60, ITB 80, Jourdain, KWS, La Fiandre, L.A. Linière, LEGTA de FOies, Lycée Agro Environnemental Tilloy les Moffaines, Nord Négoca, NORIAP, PHYTEUROF, Saint Louis Sucre, SANATERRA, SARL LINEA, SETA de Bapaume, Soufflet Agriculture, Ternovéo, Tereco, Terres Inovia, TEXTILIN, UCAC, Unéal, Union de la Scarpe, Vallfrance, Van de Bilk, Vanderhave, Van Robeys Frères, Vaseken, VIVESCIA, M. Collin, M. Deroudre, Bertrand Coustenoble, Marc Delaporté, Frédéric Garache, Vincent Guyot, Jean Marie Ratael, Benoît Vandaele, Hervé Vanderhaeghe, Mme Christine Machu (EARL du moulin de pierre).

Coordination et renseignements : Aurélie Albaut - Chambre d'Agriculture de la Somme, Samuel Bueche - Chambre d'Agriculture du Nord - Pas de Calais

Mise en page et diffusion : Christine DOUCHET et Sylvie CAVEL - Chambre d'Agriculture de la Somme

Publication gratuite, disponible sur les sites Internet de la DRAAF Haute-de-France et des Chambres d'Agriculture Haute-de-France

Avec la participation de :

Financé dans le cadre de la stratégie Ecophyto  
GOUVERNEMENT  
L'État  
Le Plan  
France

