



## CEREALES :

La majorité des parcelles de blé va du stade « Dernière Feuille étalée » à « Gonflement ». Les orges d'hiver sont en général au stade « Floraison ».

En blé, mis à jour du modèle Arvalis : SeptoLis. Pensez à installer vos cuvettes jaunes pour débiter le suivi des CECIDOMYIES.

## COLZA :

Charançons des siliques et cécidomyies : vers la fin du risque.

Sclérotinia : peu ou pas de symptômes sur plante, risque très faible.

Dernier BSV Colza de cette campagne, fin des observations.

## BETTERAVES :

Les stades des betteraves vont de 2 feuilles vraies à 8 feuilles vraies. La majorité des parcelles est au stade 4 feuilles vraies.

Pucerons verts : Forte augmentation de leur présence.

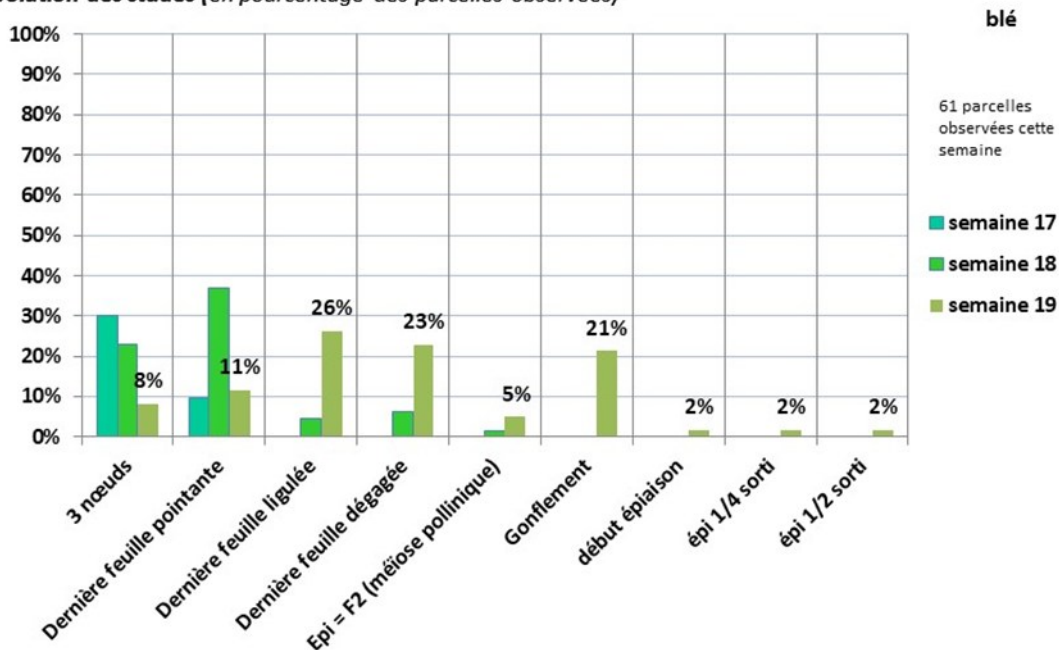
# CEREALES

## Blé et Orge :

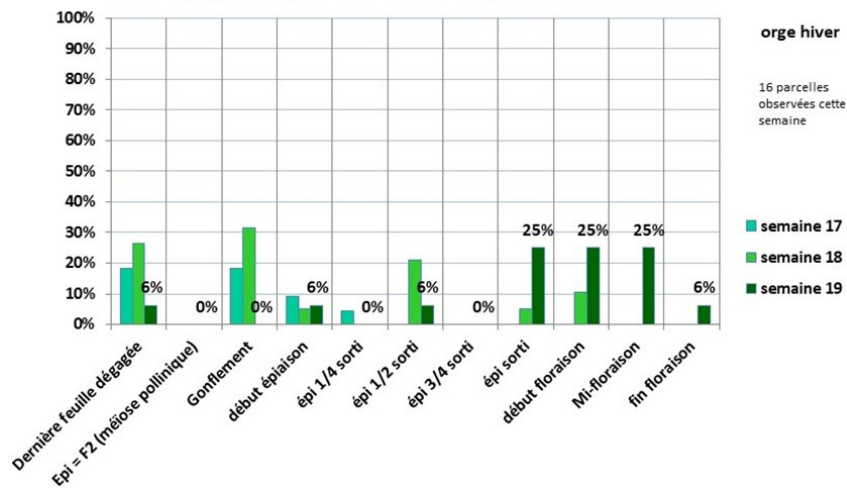
Cette semaine, 61 parcelles de blé, 16 parcelles d'orge d'hiver et 10 parcelles d'orge de printemps sont enregistrées sous vigicultures : soit au total 87 parcelles.

Les orges de printemps vont du stade « 1 nœud » à « Dernière feuille dégagée » (semis du 15/12). L'observation des maladies est maintenant à réaliser pour l'ensemble des semis.

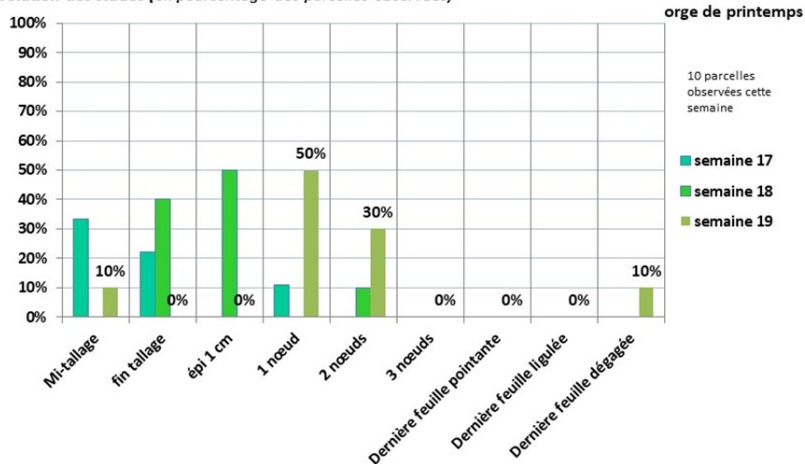
Evolution des stades (en pourcentage des parcelles observées)



Evolution des stades (en pourcentage des parcelles observées)

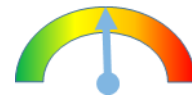


Evolution des stades (en pourcentage des parcelles observées)



## MALADIES

### Blé:

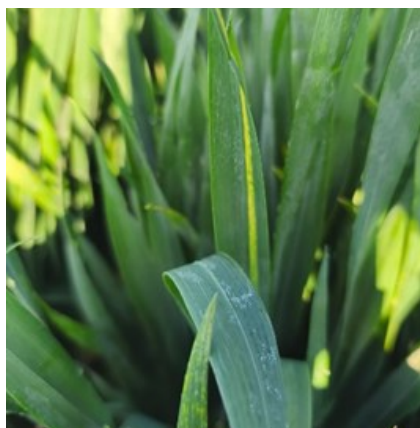


**Rouille jaune** : vigilance aux situations implantées en variétés sensibles ( $\leq 6$ ). Cette semaine, 7 des 55 parcelles observées en Hauts-de France sont remontées avec présence de cette maladie, mais en quantités faibles. Ces 7 parcelles **dépassent le seuil indicatif de risque (KWS ERRUPTIUM, PONDOR, HEMINGWAY, et THERMIDOR)**.

Hors réseau, il y a aussi des remontées de rouille jaune en Hauts-de France sur des variétés sensibles et peu sensibles (PRESTANCE, KINGKONG...).

Les conditions météo actuelles sont favorables à son développement (humidité et températures douces), restez vigilants !

### Blé:pustules de rouille jaune



Pustules de rouille jaune (M. LHEUREUX Arvalis)



Pustules de rouille jaune sur variété peu sensible KWS ERRUPTIUM (A. DE POURCQ CA59/62)

### Seuils indicatifs de risque:

Pour les variétés sensibles et moyennement sensibles (note  $\leq 6$ ) :

-A partir de « 1 nœud », le seuil indicatif de risque est atteint dès les premières pustules.

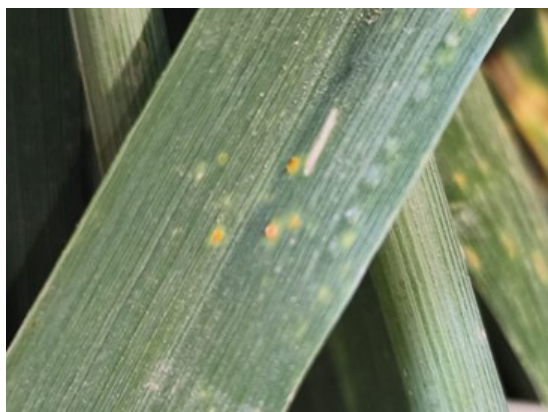
Pour les variétés résistantes (note  $\geq 7$ ) :

-A partir du stade « 2 nœuds », le seuil de nuisibilité est atteint dès les premières pustules.

**Rouille brune** : à l'échelle des Hauts-de-France, 13 des 53 parcelles observées sont remontées avec présence de cette maladie, mais en faibles quantités. La parcelle la plus touchée est toujours dans la Somme (variété PONDOR).



Des pustules sont toujours observées sur variétés sensibles (Thermidor, Pondor, Kingkong,...) mais les symptômes ne sont pas explosifs pour le moment. Il faut rester vigilant avec la remontée des températures depuis fin avril qui est favorable au développement de cette maladie.



**Pustules de rouille brune sur Pondor (M. LHEUREUX Arvalis)**

**Seuils indicatifs de risque:** À partir du stade « 2 nœuds » : apparition de pustules sur les 3 feuilles supérieures

**SEPTORIOSE** : à l'échelle des Hauts-de-France, des symptômes de septoriose essentiellement sur f3 sont toujours remontés sur 30 des 56 parcelles observées.

**Actuellement, 4 parcelles situées dans la Somme, l'Aisne et le Pas-de-Calais dépassent le seuil indicatif de risque.** Il s'agit de semis précoce (<15/10) couplé généralement à une variété moyennement sensible à sensible (LG AUDACE ; CHEVIGNON ; SY ADMIRATION).



% moyen de la fréquence en septoriose par sensibilité variétale BLE					BSV 05.05.2026
Variété	Note septoriose	Moyenne F3	Moyenne F2	Moyenne F1	Nombre de parcelles
Conquistador Thermidor KWS Eruptium	7	8,8	2,3	0	17
Prestance Pondor KWS Perceptium Hemingway Intensity KWS Extase	6,5	16,1	0,7	0	15
Chevignon LG Audace King Kong	6	22,4	1,3	0	15
Sy Admiration KWS Etoile Celebrity	<6	18,3	0	0	6

**Tableau : % moyen de la fréquence en septoriose des parcelles de BSV observées**

Des orages ont eu lieu sur la région le week-end dernier, le cumul de pluies est hétérogène et va de 5 - 10 mm pour les secteurs les moins arrosés (Les Flandres, Vexin, Aisne,...) à plus de 50 mm pour les secteurs les plus arrosés.

Ces pluies, par effet splashing, ont pu être favorables aux contaminations par la septoriose, en sachant que la période d'incubation est d'environ 15 jours (sortie de symptômes).

**Au niveau du modèle SeptoLis d'Arvalis :**

-le risque sur les variétés peu sensibles (note de 6,5) à moyennement sensibles (note de 6) devient modéré avec l'étalement de la dernière feuille cette semaine,

-pour les variétés résistantes (note ≥ 7), le risque reste faible actuellement pour la plupart des situations,

- le risque est fort depuis le stade « Dernière Feuille Pointante » sur les variétés sensibles (note Septoriose ≤5) mais qui représente peu de situations dans la région.

**Risque Septoriose (modèle épidémiologique ARVALIS). Simulation au 04/05/2026**

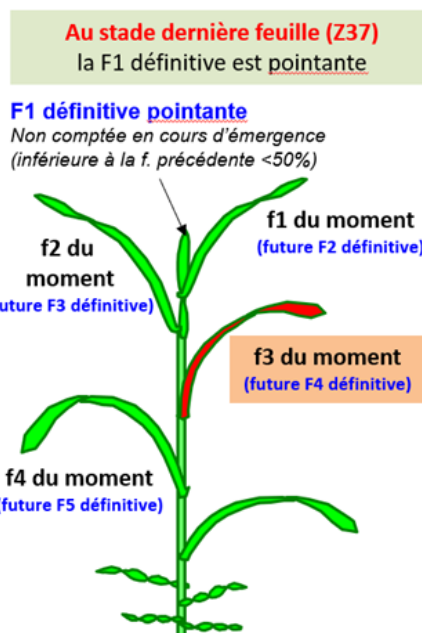
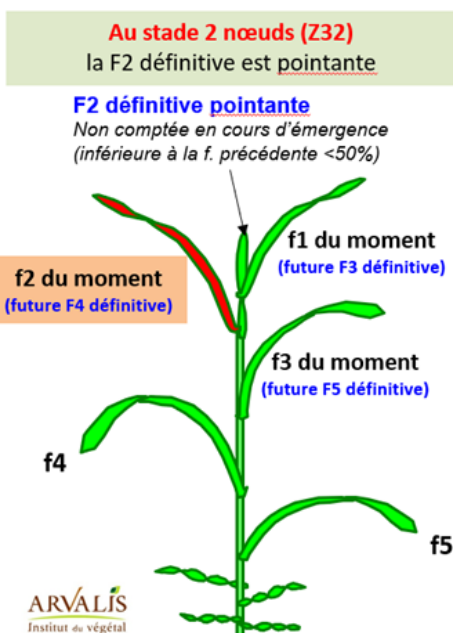
		Variété résistante				Variété peu sensible				Variété moyennement sensible				Variété sensible			
Simulation : 04/05/2026		Variété RGT MAJESKO, THERMIDOR semée le :				Variété KWS ERRUPTIUM, PERSTANCE semée le :				Variété LG AUDACE, CHEVIGNON semée le :				Variété SY ADMIRATION semée le :			
ARVALIS Station :		05/10/2025	20/10/2025	10/11/2025	20/11/2025	05/10/2025	20/10/2025	10/11/2025	20/11/2025	05/10/2025	20/10/2025	10/11/2025	20/11/2025	05/10/2025	20/10/2025	10/11/2025	20/11/2025
Departement : 02	SAINT QUENTIN	--	--	--	--	++	++	++	++	+++	++	++	++	+++	+++	+++	+++
Departement : 02	BRAINE	--	--	--	--	++	++	++	++	+++	++	++	++	+++	+++	+++	+++
Departement : 59	TETEGHEM	--	--	--	--	++	++	--	--	+++	+++	++	++	+++	+++	+++	+++
Departement : 60	BEAUVAIS - TILLE	--	--	--	--	++	++	--	--	++	++	++	++	+++	+++	++	++
Departement : 60	LE PLESSIS BELLEVILLE	--	--	--	--	++	++	++	++	+++	++	++	++	+++	+++	+++	+++
Departement : 62	BOULOGNE SUR MER	+++	--	--	--	+++	++	--	--	+++	+++	++	++	+++	+++	+++	+++
Departement : 62	CAMBRAI-EPINROY	+++	--	--	--	+++	++	++	++	+++	+++	++	++	+++	+++	+++	+++
Departement : 62	RADINGHEM	++	--	--	--	++	--	--	--	++	++	++	++	+++	+++	++	++
Departement : 80	ABBEVILLE	--	--	--	--	++	++	--	--	+++	++	++	++	+++	+++	+++	+++
Departement : 80	GLISY AERODROME	+++	--	--	--	+++	++	--	--	+++	+++	++	++	+++	+++	+++	+++

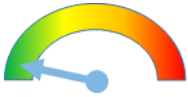
Risque Fort +++ Risque Modéré ++ Risque Faible --

**Seuil indicatif de septoriose :**

**Au stade « dernière feuille pointante » :**

- pour les variétés sensibles : 20% des f3 déployées du moment touchées,
- pour les variétés peu sensibles : 50% des f3 déployées du moment touchées.





**OIDIUM:** Cette semaine 1 des 49 parcelles observées est toujours remontée avec présence de cette maladie sur f2 et f3 sans dépasser le seuil indicatif de risque (THERMIDOR semis 17/11 dans la Somme)

### Seuils indicatifs de risque :

A partir du stade « Epi 1 cm »,

Variétés sensibles : Si en moyenne plus de 20% des F1 ou F2 ou F3 présentent des symptômes

Autres variétés et mélanges variétaux : Si plus de 50% des F1 ou F2 ou F3 présentent des symptômes

### SYMPTÔMES PHYSIOLOGIQUES

Des symptômes physiologiques sont toujours observés sur certaines variétés suite aux températures froides et aux petites gelées, bien souvent associées à des applications de régulateurs et/ou de triazoles (ex : LG AUDACE, THERMIDOR, CELEBRITY, KWS EXTASE, KINGKONG, GEOPOLIS...). **A ne pas confondre avec des symptômes de septoriose.**



Blé—Symptômes physiologique  
mélange Kws Ex-  
tase+Chevignon+Lg Audace  
(M. LHEUREUX ARVALIS)

JNO : Hors réseau, il y a toujours des remontées de dégâts de JNO en blé et orge d'hiver. Il s'agit essentiellement de situations sans insecticide réalisé à l'automne ou avec des applications effectuées tardivement (au stade 3 feuilles).

## Sensibilité variétale BLE - 2026

VARIETE	Septoriose	Rouille jaune*	Rouille brune	Oïdium	Piétin verse	% surface HDF
RGT MAJESKO	8	8	8	5	3	0.9
SHREK	8	8	6	5	3	0.3
ACCOMPLY	8	7	8	5	2	0.6
RGT KOESIO	7.5	7	5	5	3	1.5
THERMIDOR	7.5	7	4	6	6	6.7
KWS ERRUPTIUM	7	8	6	7	3	8.2
CONQUISTADOR	7	8	5	7	5	0.7
LG ACROBAT	7	8	5	6	5	0.5
JUNIOR	7	7	6	7	7	1.3
OLAF	7	7	6	5	2	0.2
SY ADORATION	7	7	6	7	3	0.0
GEOPOLIS	7.5	6	8	4	7	1.3
RGT FARMEO	7	6	8	7	3	2.7
GARFIELD	7	6	7	7	3	1.0
SU PULSION	7	6	4	8	7	1.9
SY TRANSITION	6.5	8	6	7	4	3.1
INTENSITY	6.5	8	5	6	6	4.8
HEMINGWAY	6.5	7	6	5	3	0.2
KAKTUS	6.5	7	6	6	5	0.2
KWS EXTASE	6.5	7	6	7	3	4.1
KWS PERCEPTIUM	6.5	7	6	8	2	1.9
KWS SPHERE	6.5	7	6	4	6	1.4
SU ECUSSON	6.5	7	5	8	(4)	0.2
PONDOR	6.5	7	4	5	5	9.4
SU HORIZON	6.5	6	7	8	2	0.4
KAROQUE	6.5	6	4	5	3	0.3
KWS GLOBE	6	7	7	6	7	0.7
LG AERO	6	7	6	8	6	0.2
KINGKONG	6	7	5	9	3	6.3
SU ADDICTION	6	7	3	7	3	0.3
SU HYREAL	7	5	5	5	6	0.6
BELZEBUTH	7	5	4	3	6	0.2
RGT PROFUSIO	6.5	5	6	7	5	1.4
CAMPESINO	6.5	3	8	6	6	0.6
PRESTANCE	6.5	3	6	5	6	2.1
LG AUDACE	6	6	5	7	6	10.5
CHEVIGNON	6	5	6	6	3	12.7
RGT LOOKEO	6	4	8	6	6	0.3
KWS ETOILE	5.5	7	4	7	6	4.6
SY ADMIRATION	5	7	5	4	6	0.3
CELEBRITY	5	4	4	8	2	1.1

\* : avec l'évolution des populations de rouille jaune, toutes les variétés sont à surveiller sur le printemps

**Cécidomyies Orange** : début de la surveillance, dès le stade « éclatement de la gaine » et jusqu'à la fin floraison, uniquement sur variétés « non tolérantes ».

Dans les situations les plus avancées, les blés sont proches du stade de sensibilité puisque le moucheron attend le stade « gaine éclatée » à « début épiaison » pour se mettre en position de ponte sur les épis. La phase début épiaison – fin floraison est la période durant laquelle la cécidomyie orange peut être préjudiciable à la culture du blé tendre d'hiver. **Soyez vigilants notamment en cas de climat orageux et pour les parcelles historiquement touchées (parcelles abritées ou en fond de vallée).**

Les facteurs favorables aux vols de cécidomyies orange sont :

- les secteurs avec attaques l'an passé où le stock de larves viables dans le sol est donc élevé,
- l'absence de vent (<7km/h), températures élevées (>15 °C) et en présence d'humidité pendant l'épiaison et la floraison,
- les parcelles en fond de vallée, en bordure de bois ou entourées de haies.

**Certaines variétés sont tolérantes aux attaques de cécidomyies orange !**

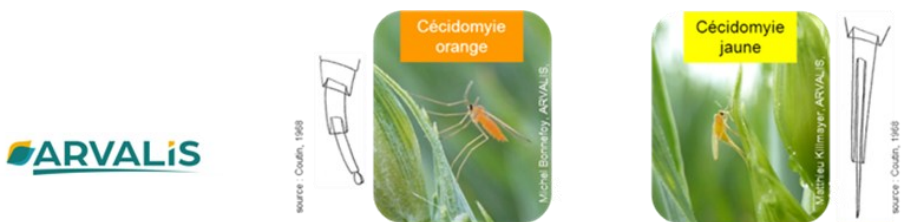
Résistance confirmée dans les essais d'ARVALIS ou du CTPS/GEVES

NOM	NOM
ACADEMY	LG ASTERION
AUCHY	LID MACUMBA
BELZEBUTH	OREGRAIN
CELEBRITY	OUTDOOR
CONQUISTADOR	PAILLEDOR
GARFIELD	PONDOR
GEOPOLIS	PRESTANCE
GRAVELINE	PROVIDENCE
GREKAU	RGT LOOKEO
INTENSITY	RGT MONTECARLO
JERIKO	RGT SUNDEO
KAKTUS	RGT TWEETEO
KWS ASTRUM	SU ADDICTION
KWS MILLESIME	SU HYREAL
KWS ULTIM	SY ADMIRATION
LG AERO	THERMIDOR
LG AIKIDO	

**Remarques :**  
 Les cécidomyies peuvent voler et pondre sur une variété résistante mais la plante produit une toxine qui inhibe le développement des jeunes larves.  
 Pour rappel, en 2024, les deux cécidomyies (orange et jaune) ont été observées dans certains secteurs et parfois de façon concomitante. Il est donc important de savoir les distinguer, d'autant que **les variétés résistantes à la cécidomyie orange ne le sont pas à la cécidomyie jaune (*Contarinia tritici*)**. Ainsi, il est possible de retrouver des larves de cécidomyie jaune dans des épis de blé d'une variété résistante à la cécidomyie orange (*Sitodiplosis mosellana*).  
 Attention : le caractère résistant des variétés ne présage pas leur comportement face à la cécidomyie jaune (*Contarinia tritici*) qui peut ponctuellement être présente et occasionner des dégâts, y compris sur les variétés résistantes à la cécidomyie orange (*Sitodiplosis mosellana*).

variété nouvellement confirmée résistante

**Caractéristiques des cécidomyies orange et jaunes**



	<i>Sitodiplosis mosellana</i> (Géhin)	<i>Contarinia tritici</i> (Kirby)
Couleur	Orange	Jaune
Ovipositeur	Court, terminé par 2 palpes arrondis	Long et fin
Localisation des pontes	Contre les glumelles	Au centre de la fleur
Dégâts	Déformations de grain Pertes de rendement et de qualité	Avortement de l'ovaire Pas de formation des grains
Nuisibilité	Attaques sévères dans les zones céréalières (hémisphère Nord)	Aucune attaque majeure directement affiliée à cette espèce

Concernant les autres ravageurs, il y a peu d'observations remontées (puçerons, lémas...)

**Orge d'hiver :**

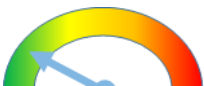
**Rouille naine :** sur l'ensemble des Hauts-de France, 7 des 14 parcelles observées sont remontées avec présence de cette maladie (variétés DEMENTIEL, et LG ZORICA), dont **6 parcelles dépassant le seuil indicatif de risque dans la Somme et dans l'Oise** (variété DEMENTIEL voire LG ZORICA dans la Somme). Il s'agit de parcelles dont les observations sont toujours réalisées dans un témoin non traité.



**Helminthosporiose :** sur l'ensemble des Hauts-de France, 10 des 12 parcelles observées sont remontées avec présence de cette maladie sur les 3 dernières feuilles (variétés DEMENTIEL, LG ZORICA et SY LOONA), dont **4 parcelles dans la Somme dépassant le seuil indicatif de risque (variété LG ZORICA)**. Il s'agit de parcelles dont les observations sont toujours réalisées dans un témoin non traité.



**Rhynchosporiose :** au niveau des Hauts-de France, 2 des 12 parcelles observées sont remontées avec présence de cette maladie sur les 3 dernières feuilles et dont **1 parcelle (LG ZORICA) dépasse le seuil indicatif de risque dans le Pas-de-Calais**.



**Oïdium :** au niveau des Hauts-de France, 1 parcelle est toujours remontée dans un témoin non traité avec présence de cette maladie sur 13 observées (DEMENTIEL), sans dépasser le seuil indicatif de risque.



**Seuils indicatifs de risque à partir du stade « 1 nœud », sur les 3 dernières feuilles :**

**Pour la rouille naine :**

- Variétés sensibles : Plus de 10% des feuilles atteintes.
- Variétés moyennement et peu sensibles : Plus de 50% des feuilles atteintes.

**Pour l'oïdium**

- Variétés sensibles : Plus de 20% des feuilles atteintes.

**Pour l'Helminthosporiose**

- Variétés sensibles : Plus de 10 % des feuilles atteintes.
- Variétés moyennement et peu sensibles : Plus de 25 % des feuilles atteintes.

**Pour la Rhynchosporiose**

- Variétés sensibles : Plus de 10% des feuilles atteintes et plus de 5 jours avec pluies > 1 mm depuis le stade « 1 nœud ».
- Variétés moyennement et peu sensibles : Plus de 25% des feuilles atteintes et plus de 7 jours avec pluies > 1 mm depuis le stade « 1 nœud ».

Comptabiliser ensemble les feuilles atteintes de rhynchosporiose et d'helminthosporiose dès le stade « 1 nœud ». Si la somme des feuilles atteintes par l'une ou l'autre des maladies dépasse 10 ou 25 % (selon la sensibilité variétale), le seuil est atteint.

**Sensibilité variétale aux maladies (orge d'hiver liste non exhaustive)**

Source : CTPS/GEVES et ARVALIS

Nom	Résistances aux maladies					
	Oïdium *	Rhynchosporiose	Helminthosporiose	Rouille naine *	Ramulariose	Nuisibilité globale maladies (1)
ALIENOR	5	5	6	7	(6)	6
CARROUSEL	6	6	6	6	6	6
CONSTEL	5	5	6	3	6	5
DEMENTIEL	6	6	6	5	5	5
DIGITAL	6	7	7	7	6	6
FASCINATION	7	5	6	5	(6)	6
INTEGRAL	4	6	5	6	6	5
KWS DELIS	8	6	6	6	5	6
KWS EXQUIS	6	6	6	6	7	5
KWS FARO	6	5	6	3	5	4
KWS FUTURIS	6	4	6	7	7	6
KWS INNOVATRIS	5	(6)	6	6	(5)	6
KWS JOYAU	4	6	7	6	7	6
KWS MELODIS	6	4	5	6	6	6
LG ZEBRA	8	5	5	6	5	5
LG ZEFIRA	6	6	6	7	(5)	7
LG ZORICA	6	5	6	6	6	6
LITTORAL	4	7	6	5	7	5
MAGGY	6	6	6	6	6	6
SY BANKOOK (h)	6	7	6	6	6	6
SY GALILEOO (h)	7	6	6	6	6	6
SY LOONA (h)	7	7	6	7	6	6
SY SCOOP (h)	7	7	6	6	7	6
SY SPAROO (h)	7	7	7	6	7	5
SY ZOOMBA (h)	(7)	(7)		(6)	(7)	6

(h) : hybride

\* Attention aux risques de contournements

(1) : Cotation basée sur les pertes de rendement en l'absence de traitement fongicide. Pour l'orge d'hiver, cette cotation est établie dans un contexte dominé par la rhynchosporiose, l'helminthosporiose et la rouille naine.

**Orge de printemps :**

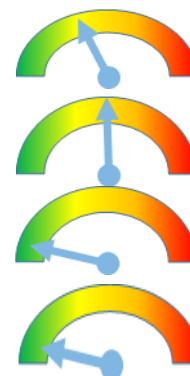
Comme pour l'orge d'hiver, les maladies sont à surveiller à partir du stade « 1 nœud » et les seuils indicatifs de risque sont identiques. A partir de cette semaine, toutes les parcelles ont atteint au minimum ce stade.

**Rouille naine :** présence de rouille naine sur la F3 uniquement pour la parcelle semée au 15/12 (RGT PLANET) et avec **dépassement du seuil indicatif de risque**

**Helminthosporiose :** présence de cette maladie sur la F3 et la F2 aboutissant au **dépassement du seuil indicatif de risque pour le semis du 15/12.**

**Rhynchosporiose :** quelques remontées de cette maladie mais sans dépasser le seuil indicatif de risque.

**Oïdium :** quelques remontées de cette maladie mais sans dépasser le seuil indicatif de risque.



# COLZA

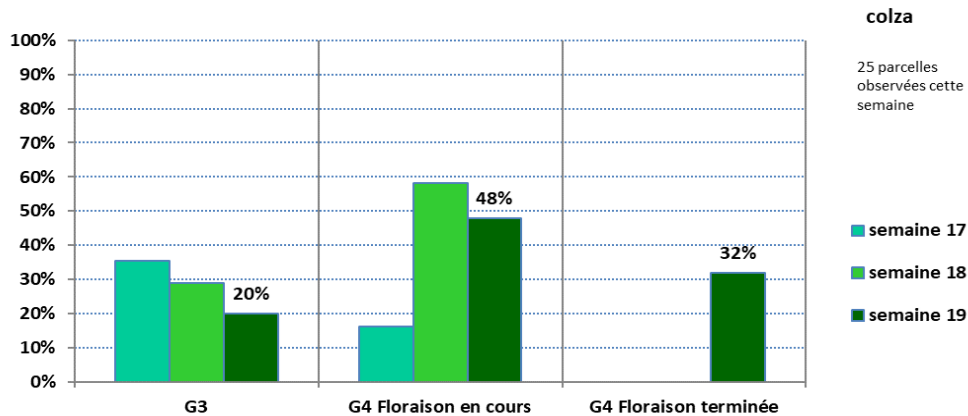
## Stades :

25 parcelles ont été renseignées cette semaine. L'ensemble des parcelles présente des siliques en cours de développement et de plus en plus de parcelles approchent la fin floraison, voire ont terminé leur floraison.

**20% au stade G3** : 10 premières siliques > 4cm ;

**48% au stade G4-floraison en cours** : 10 premières siliques bosselées ;

**32% au stade G4-floraison terminée** : 10 premières siliques bosselées.



Même si le manque de précipitations n'était pas pénalisant pour le colza dans la majorité des parcelles, le retour des pluies depuis la fin de semaine dernière va être favorable au bon remplissage des grains.

## Charançons des siliques et cécidomyies : vers la fin du risque.



Des **charançons des siliques** sont présents en bordure de parcelle dans 3 situations réparties sur la région Hauts de France, avec de 0,5 à 1 individu par plante. Il est également observé dans une parcelle avec 0,1 insecte par plante.

Le risque commence dès la formation **des premières siliques (passage du stade G1 au stade G2) et se prolonge jusqu'au stade G4.**

Les conditions climatiques actuelles, plus fraîches avec des températures qui redescendent sous les 15 °C, le temps pluvieux et l'avancée des stades ne sont pas favorables aux vols et aux dégâts.

**Cependant, les observations restent sporadiques.**

Le **charançon des siliques** n'est pas véritablement nuisible en soi. Il perce les jeunes siliques pour s'alimenter ou y pondre, généralement sans conséquences directes. En revanche, ces perforations peuvent ensuite permettre à un autre ravageur, la **cécidomyie**, d'y déposer ses œufs.

Des dégâts de cécidomyies sont signalés dans une parcelle mais restent limités.

## Autres ravageurs :

Une parcelle signale des pucerons cendrés en bordure à hauteur de 0,1 colonie par plante.

## Sclérotinia : peu ou pas de symptômes sur plante, risque très faible



Cette semaine, une seule parcelle dans l'Oise au stade G4-floraison terminée présente quelques **symptômes de Sclérotinia sur tige** sur 10% des plantes.

## Autres Maladies :

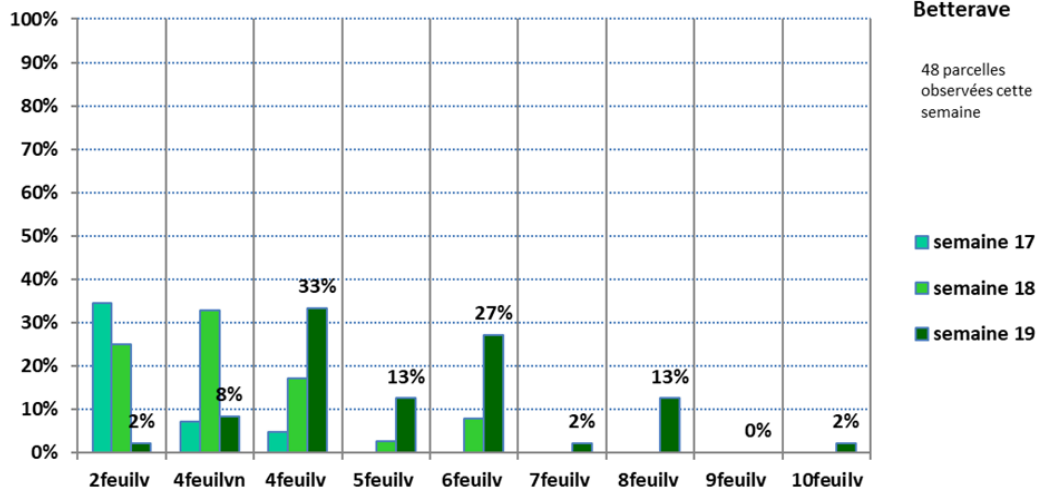
Des symptômes de **cylindrosporiose** sont observés dans une parcelle avec 30% de plantes touchées.

**Fin des observations du BSV Colza pour la campagne 2025-2026. Nous remercions l'ensemble des observateurs et des partenaires pour leur assiduité et leur engagement dans le réseau BSV Colza. Rendez-vous en août pour la prochaine campagne!**

# BETTERAVES

**Betteraves** : 48 parcelles observées cette semaine.

*Evolution des stades (en pourcentage des parcelles observées)*



## Betterave

48 parcelles observées cette semaine

- semaine 17
- semaine 18
- semaine 19

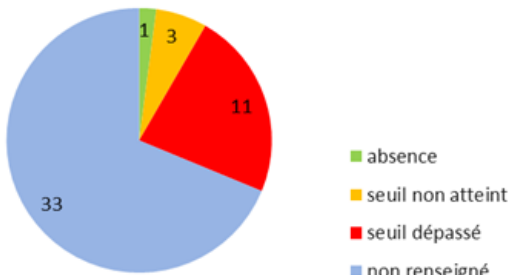
## BIOAGRESSEURS

### PUCERONS

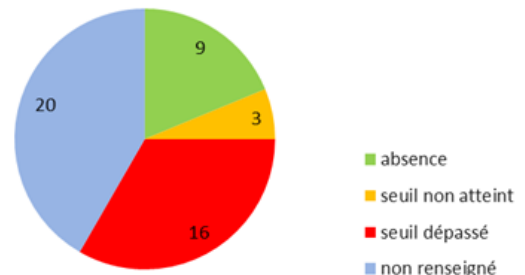
#### Pucerons verts



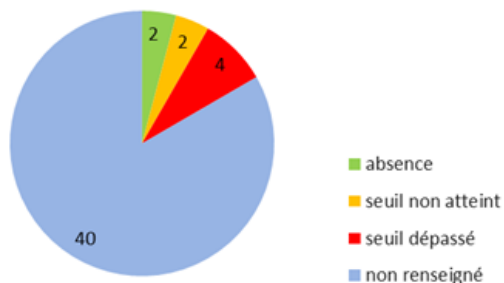
**Pucerons verts - Non traité - % de plantes avec aptères**



**Pucerons verts - T1 réalisé - % de plantes avec aptères**

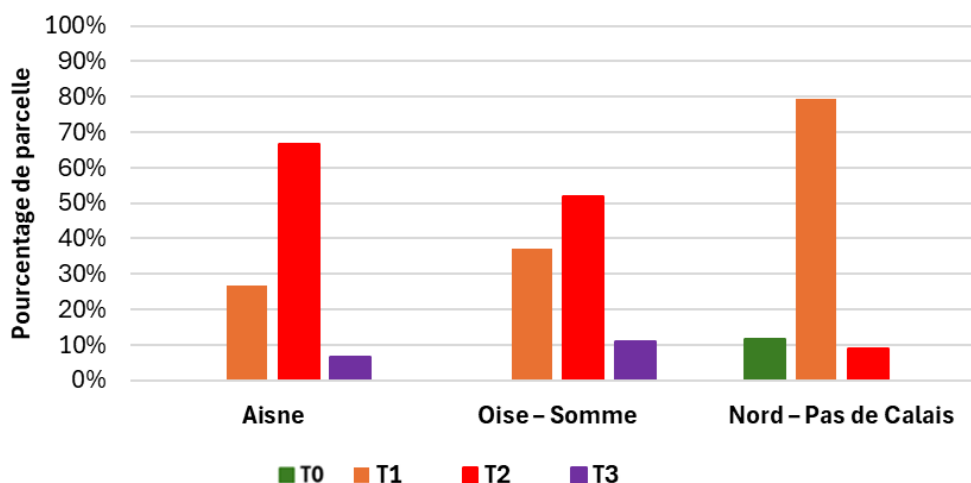


**Pucerons verts - T2 réalisé - % de plantes avec aptères**



La présence de pucerons aptères verts augmente très significativement. Cette semaine 11 parcelles au seuil indicatif de risque pour une première intervention, 16 pour une deuxième intervention, 4 parcelles pour une troisième intervention. Des vols importants sont constatés depuis ce weekend. La pression est plus marquée au sud de la région.

### Situation au 5 mai 2026



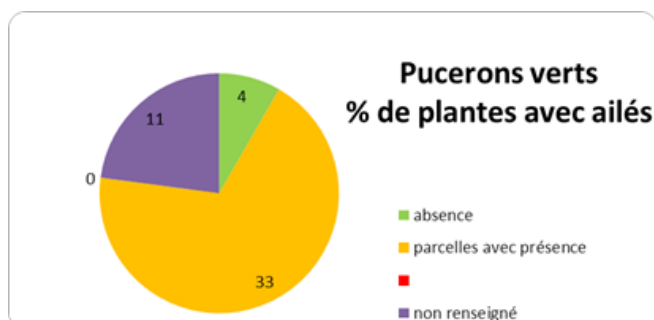
Suite aux travaux du Plan National de Recherche et Innovation Consolidé dans le contexte de l'année 2025, le seuil indicatif de risque évolue pour prendre en compte le risque de dissémination du virus de la jaunisse grave (Beet Yellow Virus) par les pucerons noirs.

Il se présente maintenant comme suit :

- 10% de plantes porteuses de pucerons verts *Myzus persicae* au stade aptère

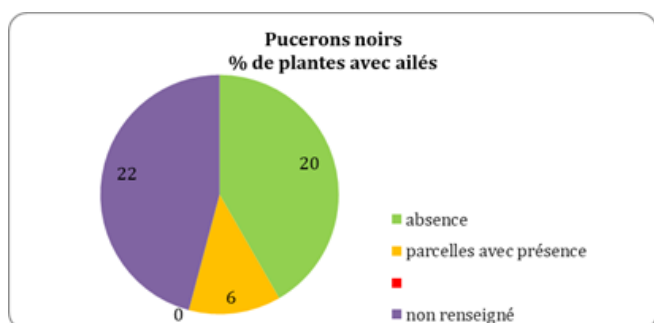
OU

- Présence de pucerons verts aptères avec 10 % de plantes porteuses de pucerons noirs au stade aptère

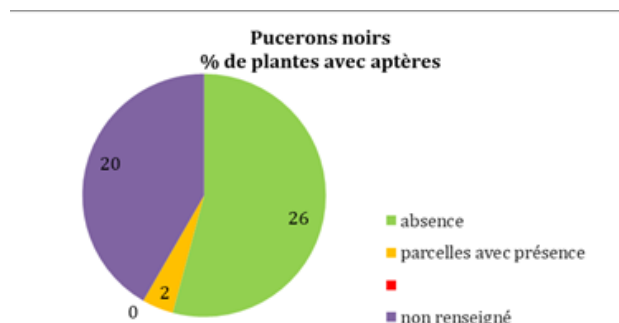


33 parcelles indiquent la présence de pucerons verts ailés.

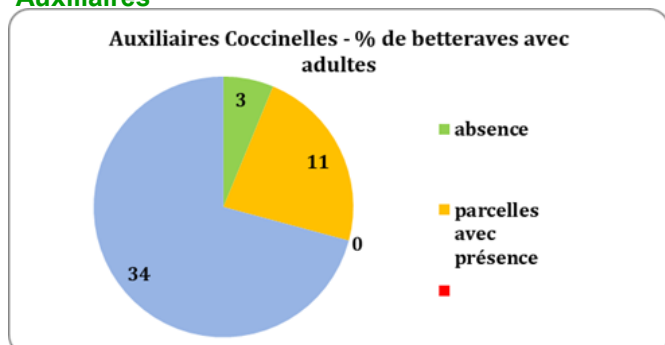
### Pucerons noirs



6 parcelles indiquent la présence de pucerons ailés noirs et 2 parcelles de pucerons aptères noirs.

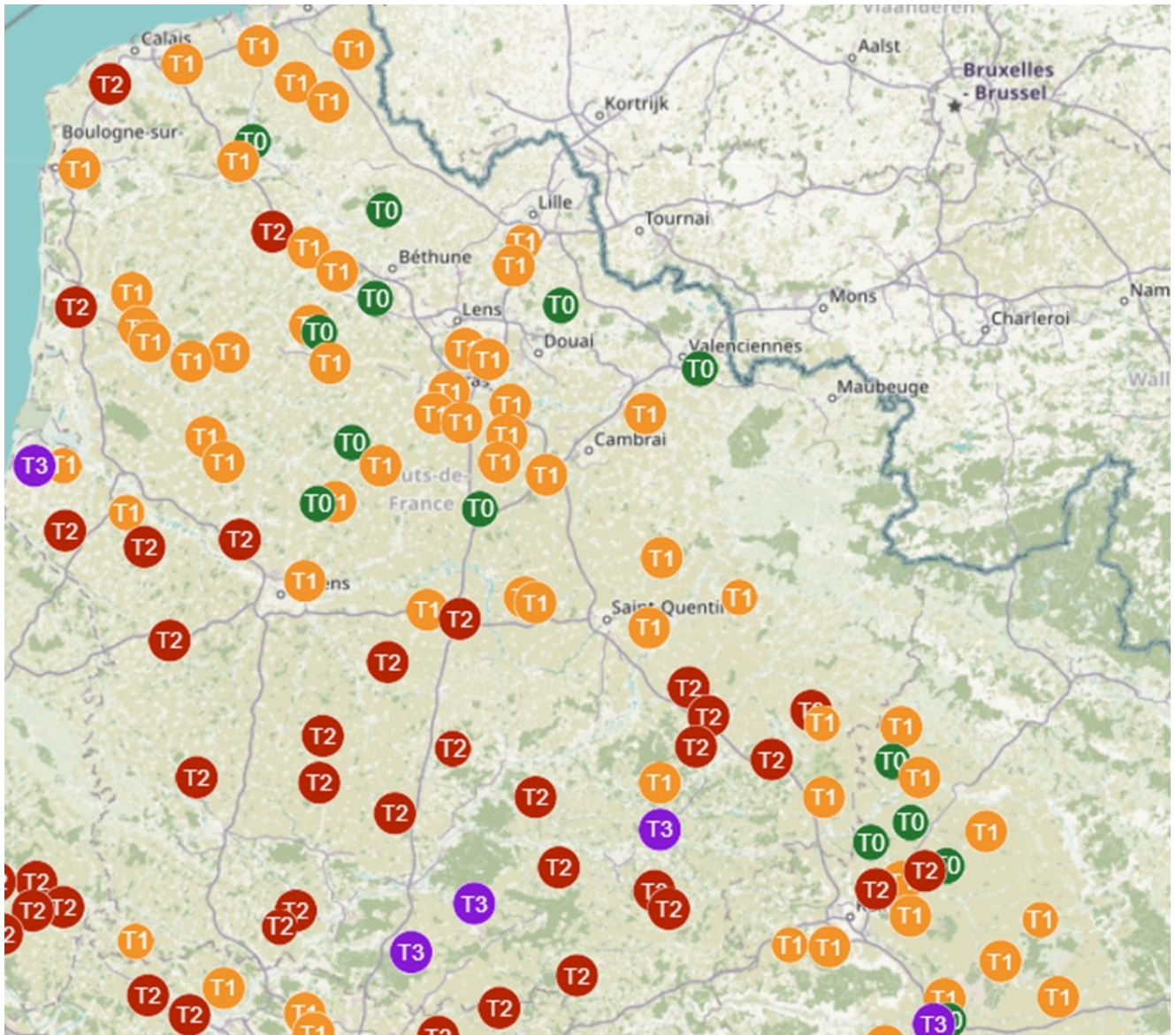


### Auxiliaires



11 parcelles indiquent la présence de coccinelles.

Pour suivre l'évolution de la présence de pucerons, consultez régulièrement « l'OAD Alerte pucerons ». La carte est mise à jour très régulièrement sur le site internet de l'ITB [www.itbfr.org](http://www.itbfr.org) dans la rubrique « Outils » ou <https://alerte.itbfr.org/pucerons/>



Statut des parcelles :

- T0 seuil de risque pucerons non atteint
- T1 seuil de risque atteint, T1 réalisé ou à réaliser
- T2 seuil de risque atteint, T2 réalisé ou à réaliser
- T3 ...
- T4 T4
- surveillance des pucerons terminée

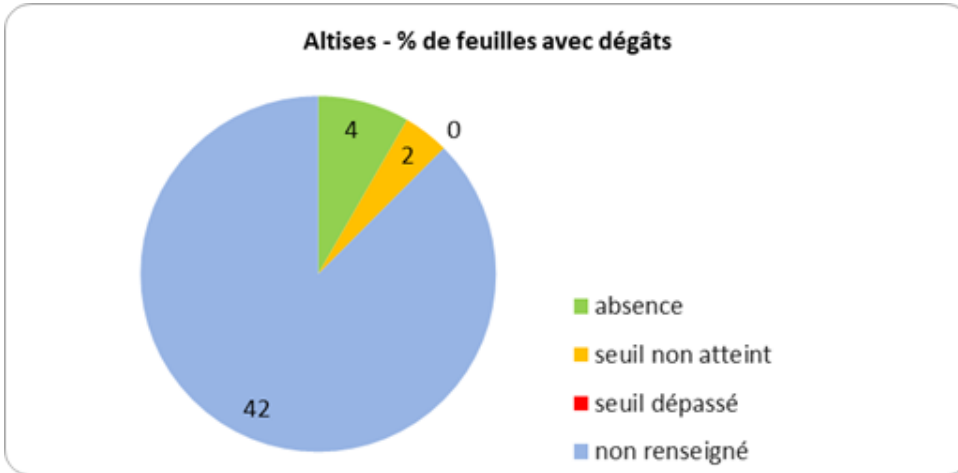
♦ vérifiez la présence de pucerons dans vos parcelles



Le couple Myzus persicae / Pyréthrianoïde et Carbamate est exposé à un risque de résistance. Vous pouvez trouver toutes les informations sur les phénomènes de résistance sur le site R4P via le lien <https://www.r4p-inra.fr/fr/home/>



**Pucerons verts ailés et aptères (ITB)**



Deux parcelles indiquent la présence de dégâts d'altises avec dégâts, aucune au seuil de indicatif de risque de 30% des feuilles atteintes avec de nombreuses piqûres. La surveillance se réalise jusqu'à 6 feuilles de la betterave.

Action pilotée par le ministère chargé de l'agriculture et le ministère chargé de l'écologie, avec l'appui financier de l'Office Français de la Biodiversité, par les crédits issus de la redevance pour pollutions diffuses attribués au financement du plan Ecophyto.

Directeur de la publication : Laurent Degenne - Président de la Chambre Régionale d'Agriculture Hauts-de-France.

Animateurs filières et rédacteurs : Céréales : Marie Levaast - Chambre d'Agriculture la Somme, M. Lheureux - Arvalis Institut du végétal, C. Sagnier - Chambre d'Agriculture du Nord - Pas de Calais. Colza : C. Sagnier - Chambre d'Agriculture du Nord - Pas de Calais, M. Roux Duparque - Chambre d'Agriculture de l'Aisne, N. Latreya - Terres Inovia. Maïs : V. Duval - Fredon Hauts de France. Protéagineux : H. Georges - Chambre d'Agriculture de la Somme. Lin : H. Georges - Chambre d'Agriculture de la Somme.

Betteraves : O. Ley, Y. Debeauvais, F. Courtaux - ITB, C. Sagnier - Chambre d'Agriculture du Nord - Pas de Calais.

Avec la participation de : ACTAPPRO, AGORA, Agro-Vision, ARVALIS Institut du végétal, ASEL 02, BASF, Bayer Cropscience, CALIPSO, CAPSEINE, CERESIA, CER 60, CETA de Ham-Vermendole, CETA des Hauts de Somme, CETA de l'Aisne, Chambres d'Agriculture des Hauts de France, Chambre d'Agriculture d'Île de France, COMPAS, Coopérative de Millly-sur-Thérain, Ets Biz, Ets Bully, Ets Charpentier, Florimond Desprez, FREDON Picardie, Groupe Carré, INRA, Institut de Genecch, IREO de Fibecourt, ITB Nord-Pas de Calais, ITB 02, ITB 60, ITB 80, Jourdain, KWS, La Flandre, L.A. Linière, LEGTA de FOISE, Lycée Agro Environnemental Tilloy les Moffaines, Nord Négoce, NORIAP, PHYTEUROF, Saint Louis Sucre, SANATERRA, SARL LINEA, SETA de Bapaume, Soufflet Agriculture, Ternovéo, Tereco, Terres Inovia, TEXTILIN, UCAC, Unéal, Union de la Scarpe, Valfrance, Van de Bilt, Vanderhave, Van Robaeys Frères, Vaseken, VIVESCIA, M. Collin, M. Deroudre, Bertrand Coustenoble, Marc Delaporté, Frédéric Garache, Vincent Guyot, Jean Marie Ratael, Benoît Vandaele, Hervé Vanderhaeghe, Mme Christine Machu (EARL du moulin de pierre).

Coordination et renseignements : Aurélie Albaut - Chambre d'Agriculture de la Somme, Samuel Buscha - Chambre d'Agriculture du Nord - Pas de Calais

Mise en page et diffusion : Christine DOUCHET et Sylvie CAVEL - Chambre d'Agriculture de la Somme

Publication gratuite, disponible sur les sites Internet de la DRAAF Hauts-de-France et des Chambres d'Agriculture Hauts-de-France