



CEREALES :

La majorité des parcelles de blé va du stade « 3 nœuds » à « Dernière Feuille Pointante ». Les orges d'hiver sont en général au stade « Gonflement », voire « Début floraison » pour des semis de fin septembre.

En blé, mis à jour des modèles Arvalis : rouille jaune, septoriose et rouille brune.

COLZA :

Charançons des siliques : présence modérée, risque faible

Cécidomyies : aucune attaque observée

Sclérotinia : peu ou pas de symptômes en parcelle, risque très faible

BETTERAVES :

Les stades des betteraves vont de cotylédons étalés à 6 feuilles vraies. La majorité des parcelles est au stade 4 feuilles vraies naissantes.

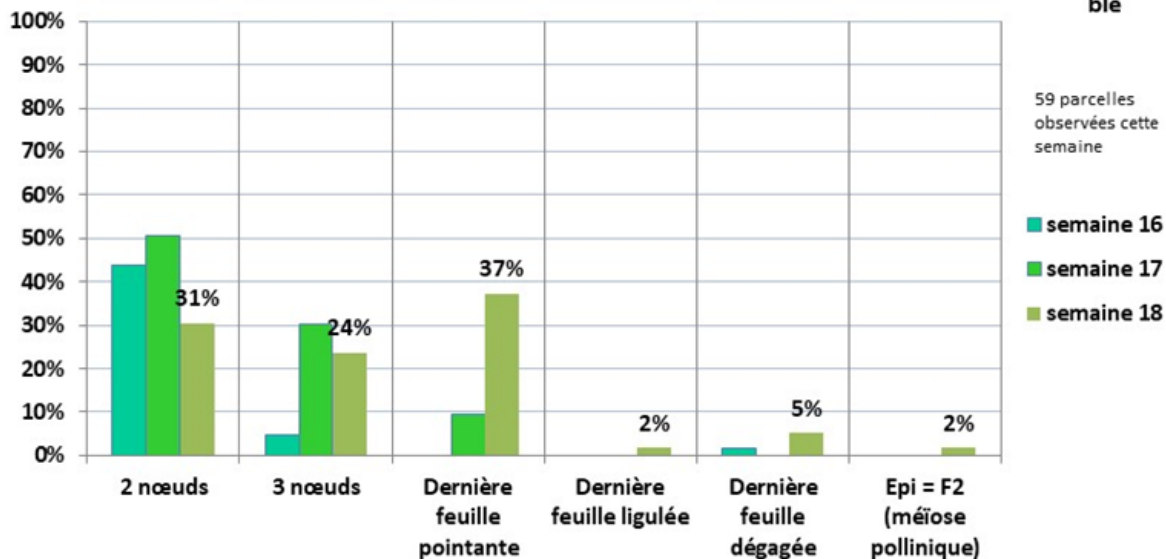
CEREALES

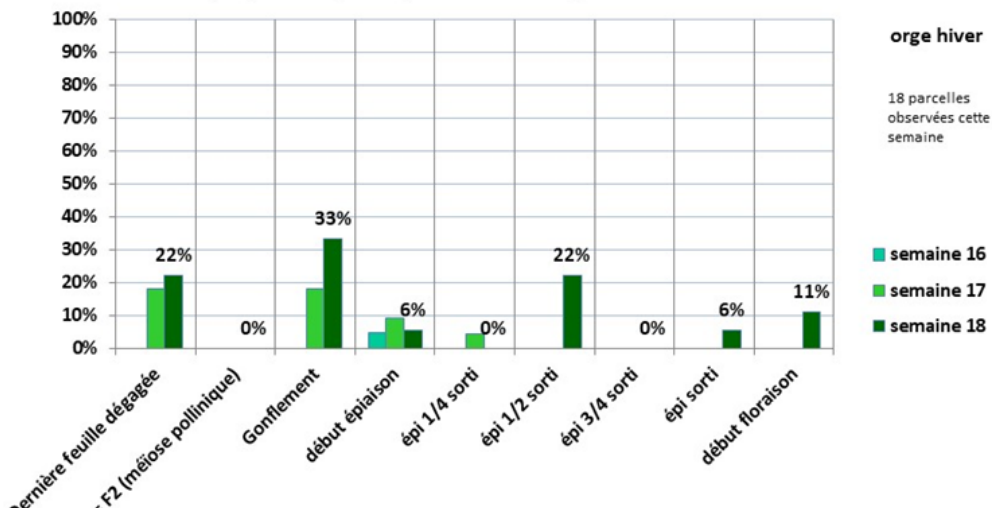
Blé et Orge d'hiver :

Cette semaine, 60 parcelles de blé, 18 parcelles d'orge d'hiver, et 10 parcelles d'orge de printemps sont enregistrées sous vigicultures : soit au total 88 parcelles.

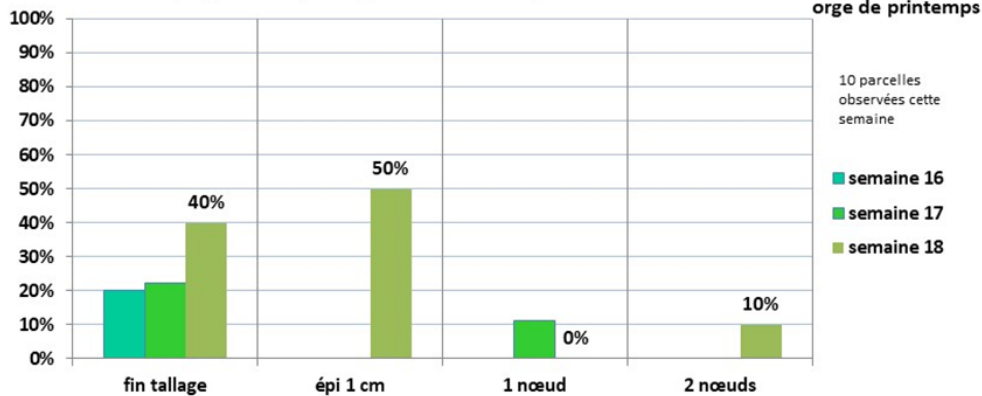
Les orges de printemps vont du stade « fin tallage » à « 2 nœuds » (semis du 15/12). Fin du risque pucerons et limaces. L'observation des maladies est encore uniquement pour les semis de décembre (OPSA).

Evolution des stades (en pourcentage des parcelles observées)





Evolution des stades (en pourcentage des parcelles observées)



MALADIES

Blé:

Rouille jaune : vigilance aux situations implantées en variétés sensibles (≤ 6). Cette semaine, 3 des 52 parcelles observées en Hauts-de France sont remontées avec présence de cette maladie. Ces 3 parcelles **dépassent le seuil indicatif de risque (KWS ERRUPTIUM, et PONDOR)**.

Hors réseau, il y a aussi des remontées de rouille jaune en Hauts-de France sur des variétés sensibles et peu sensibles (INTENSITY, RGT KOESIO...).

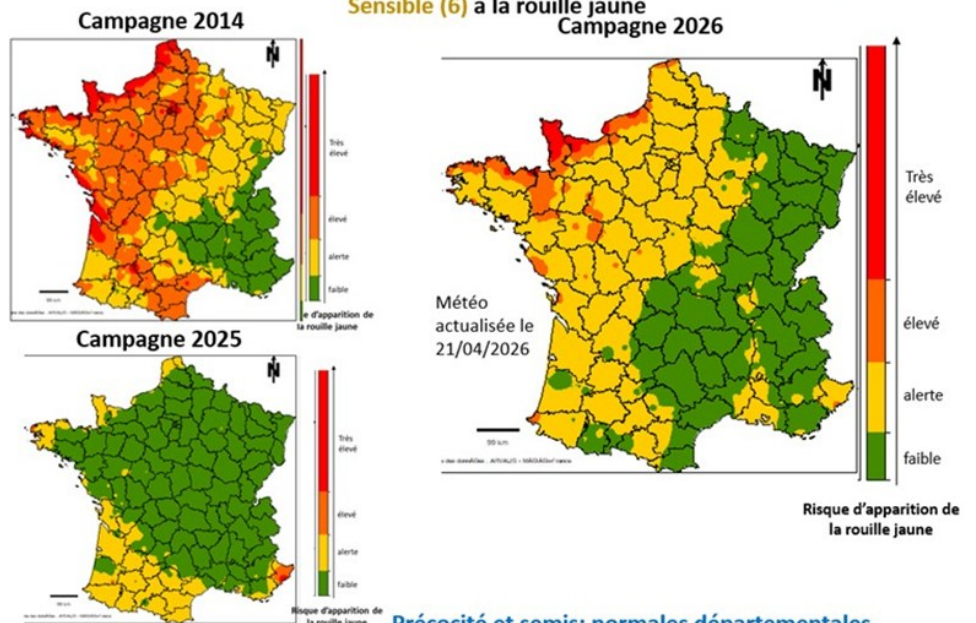


Malgré les températures fraîches de la semaine dernière, le vent asséchant du nord-est était peu favorable au développement de la rouille jaune. **Cependant, la vigilance reste de mise !**

D'après le modèle Crusty d'Arvalis, le risque est moyen sur variété moyennement sensible (6) et il est élevé voire très élevé en bordure maritime pour les variétés sensibles (≤ 4) type Prestance, Célébrity, Campesino,...

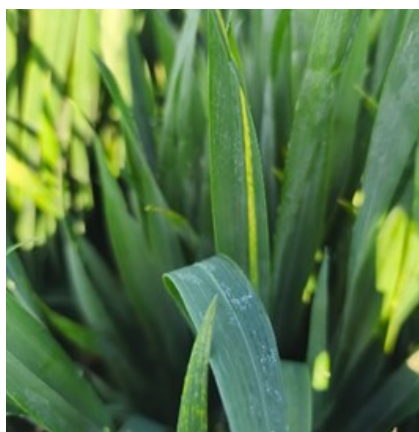
Modèle climatique rouille jaune : CRUSTY (Arvalis Institut du Végétal) au 21/04/2026

Risque rouille jaune estimé par le modèle CRUSTY_v3 pour une variété Moyennement Sensible (6) à la rouille jaune



Précocité et semis: normales départementales

Attention, l'ensemble des données météo n'ont pas encore été acquises jusqu'à la semaine 15



Pustules de rouille jaune
(M. LHEUREUX Arvalis)



Pustules de rouille jaune sur
variété peu sensible
KWS ERUPTIUM
(A. DE POURCQ CA59/62)



Pustules de rouille jaune sur
variété peu sensible
(source D. BOUCHER CARRE)

Seuils indicatifs de risque:

Pour les variétés sensibles et moyennement sensibles (note ≤ 6) :

-A partir de « 1 nœud », le seuil indicatif de risque est atteint dès les premières pustules.

Pour les variétés résistantes (note ≥ 7) :

-A partir du stade « 2 nœuds », le seuil indicatif de risque est atteint dès les premières pustules.

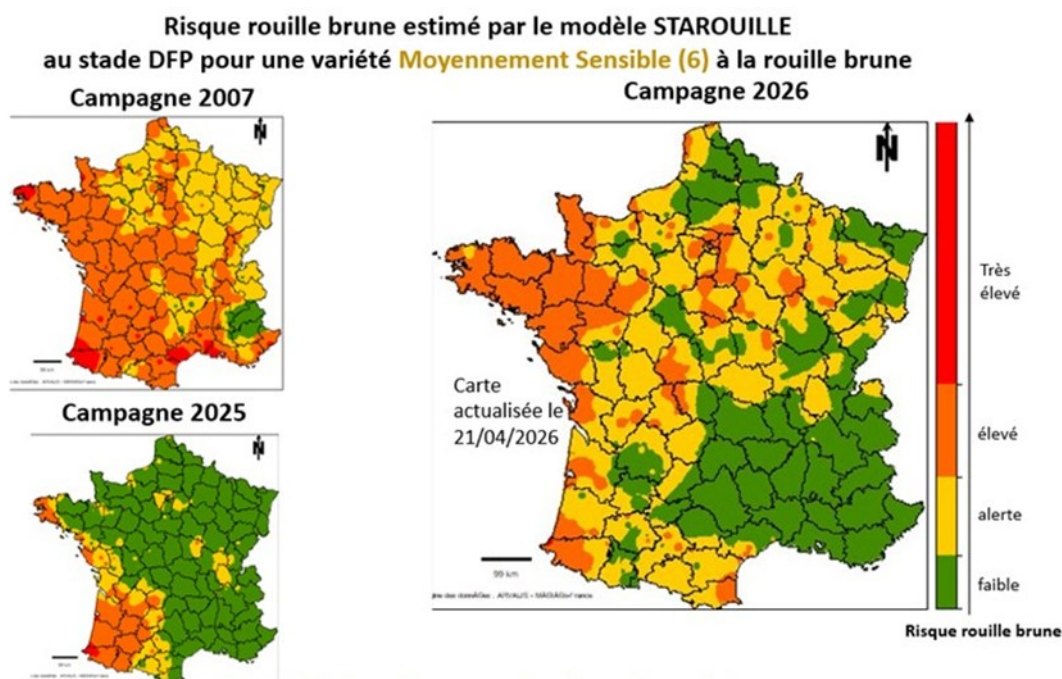
Rouille brune : à l'échelle des Hauts-de-France, 15 des 52 parcelles observées sont remontées avec présence de cette maladie. Les parcelles les plus touchées sont dans la Somme et dans l'Oise (variétés KINGKONG et PONDOR), mais toujours en quantité faible.



Les températures plutôt fraîches depuis début avril étaient peu favorables au développement de la rouille brune. La maladie reste discrète avec une présence qui se cantonne à quelques pustules sur les variétés sensibles **mais il faut être vigilant avec la remontée des températures depuis le week-end dernier.**

Le risque estimé par le modèle Starouille au stade « dernière Feuille Pointante » est faible à modéré pour une variété moyennement sensible (note de 6), et moyen à élevé pour les variétés très sensibles (note de 4) en bordure maritime.

Risque rouille brune estimé par le modèle Starouille au stade DFP pour une variété Moyennement Sensible (6) à la rouille brune



Précocité et semis: normales départementales

Remarque: Ces cartes **comparent les niveaux de risque entre années à stade équivalent** et non pas à date calendaire équivalente et **le stade DFP n'est pas encore atteint dans l'ensemble des secteurs.**

Seuils indicatifs de risque:

À partir du stade « 2 nœuds » : apparition de pustules sur les 3 feuilles supérieures.



SEPTORIOSE: à l'échelle des Hauts-de-France, des symptômes de septoriose essentiellement sur f3 sont toujours remontés sur 31 des 56 parcelles observées.

Seulement 6 parcelles au stade « Dernière Feuille Pointante » dépassent le seuil indicatif de risque en Picardie. Il s'agit de semis précoce (<15/10) couplé généralement à une variété moyennement sensible (LG AUDACE ; CHEVIGNON).

Au 27/04, analyse de risque septoriose : risque faible dans la majorité des situations, risque modéré pour les variétés moyennement sensibles semées début octobre au stade « Dernière Feuille Pointante »

Compte tenu l'absence de pluie depuis fin mars, le risque septoriose reste assez stable par rapport à la semaine dernière et faible pour la majorité des situations.

Seules les variétés sensibles (note Septoriose <=5) qui sont au stade « Dernière Feuille Pointante » (semis de début octobre) passent en risque fort pour la plupart des stations météo de la région → **peu de situations dans la région.**

Les variétés moyennement sensibles (note septoriose = 6) semées précocement qui sont au stade « Dernière feuille Pointante » passent en risque modéré cette semaine.

Pour le reste des situations en variétés peu sensibles (note septoriose >= 6.5) ou en variétés moyennement sensibles semées après le 25/10, le risque reste encore faible et permettrait d'attendre l'étalement de la Dernière Feuille.

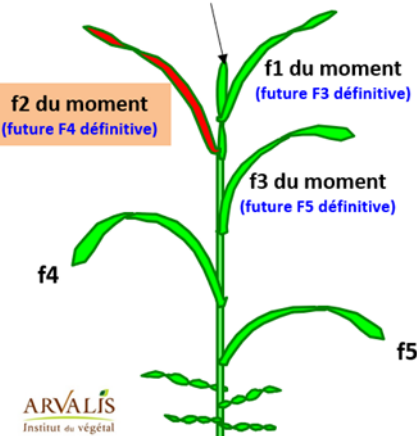
Risque Septoriose (modèle épidémiologique ARVALIS). Simulation au 27/04/2026

		Variété résistante				Variété peu sensible				Variété moyennement sensible				Variété sensible			
		Variété RGT MAJESKO, THERMIDOR semée le :				Variété KWS ERUPTUM, PERSTANCE semée le :				Variété LG AUDACE, CHEVIGNON semée le :				Variété SY ADMIRATION semée le :			
Simulation : 27/04/2026		05/10/2025	20/10/2025	10/11/2025	20/11/2025	05/10/2025	20/10/2025	10/11/2025	20/11/2025	05/10/2025	20/10/2025	10/11/2025	20/11/2025	05/10/2025	20/10/2025	10/11/2025	20/11/2025
Station :																	
Departement : 02	SANT QUENTIN	--	--	--	--	--	--	--	--	++	--	--	--	+++	++	++	++
Departement : 02	BRAIE	--	--	--	--	--	--	--	--	++	--	--	--	+++	++	++	++
Departement : 59	TETEGHEM	--	--	--	--	--	--	--	--	++	++	--	--	+++	+++	++	++
Departement : 60	BEAUVAS - TILLE	--	--	--	--	--	--	--	--	--	--	--	--	++	++	++	--
Departement : 60	LE PLESSIS BELLEVILLE	--	--	--	--	--	--	--	--	++	++	--	--	+++	+++	++	++
Departement : 62	BOULOGNE SUR MER	--	--	--	--	--	--	--	--	++	++	--	--	+++	+++	++	++
Departement : 62	CAMBRAI-EPINOV	--	--	--	--	--	--	--	--	++	++	--	--	+++	+++	++	++
Departement : 62	RADINGHEM	--	--	--	--	--	--	--	--	--	--	--	--	++	++	--	--
Departement : 80	ABBEVILLE	--	--	--	--	--	--	--	--	++	++	--	--	+++	+++	++	++
Departement : 80	GLISY AEROCROIXE	--	--	--	--	++	--	--	--	++	++	--	--	+++	+++	++	++

Risque Fort +++ Risque Modéré ++ Risque Faible --

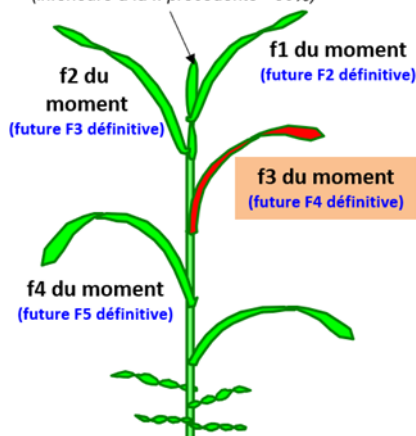
Au stade 2 nœuds (Z32)
la F2 définitive est pointante

F2 définitive pointante
Non comptée en cours d'émergence (inférieure à la f. précédente <50%)



Au stade dernière feuille (Z37)
la F1 définitive est pointante

F1 définitive pointante
Non comptée en cours d'émergence (inférieure à la f. précédente <50%)



Seuils indicatifs de risque septoriose :

Seuil indicatif de risque septoriose :

Au stade « 2 nœuds » :

- pour les variétés sensibles : 20% des f2 déployées du moment touchées,
- pour les variétés peu sensibles : 50% des f2 déployées du moment touchées.

Au stade « dernière feuille pointante » :

- pour les variétés sensibles : 20% des f3 déployées du moment touchées,
- pour les variétés peu sensibles : 50% des f3 déployées du moment touchées.



OIDIUM: Cette semaine 1 des 49 parcelles observées est toujours remontée avec présence de cette maladie sur f2 et f3 sans dépasser le seuil indicatif de risque (THERMIDOR semis 17/11 dans la Somme)

Seuils indicatifs de risque oïdium:

A partir du stade « Epi 1 cm »,

Variétés sensibles : Si en moyenne plus de 20% des F1 ou F2 ou F3 présentent des symptômes

Autres variétés et mélanges variétaux : Si plus de 50% des F1 ou F2 ou F3 présentent des symptômes

SYMPTÔMES PHYSIOLOGIQUES

Des symptômes physiologiques sont toujours observés sur certaines variétés suite aux températures froides et aux petites gelées, bien souvent associées à des applications de régulateurs et/ou de triazoles (ex : LG AUDACE, THERMIDOR, CELEBRITY, KWS EX-TASE, KINGKONG...). **A ne pas confondre avec des symptômes de septoriose.**



BLE – symptômes physiologiques
variété Thermidor
(source A. LALOI VALEPI)



Symptômes physiologiques sur
THERMIDOR
(M. LHEUREUX ARVALIS)



Symptômes physiologiques sur
THERMIDOR
(M. M. DEMEILLER CA80)



Symptômes physiologiques sur
THERMIDOR
(M. M. DEMEILLER CA80)

JNO : Hors réseau, il y a toujours des remontées de dégâts de JNO en blé et orge d'hiver. Il s'agit essentiellement de situations sans insecticide réalisé à l'automne ou avec des applications effectuées tardivement (au stade 3 feuilles).

Sensibilité variétale BLE - 2026

VARIETE	Septoriose	Rouille jaune*	Rouille brune	Oïdium	Piétin verse	% surface HDF
RGT MAJESKO	8	8	8	5	3	0.9
SHREK	8	8	6	5	3	0.3
ACCOMPLY	8	7	8	5	2	0.6
RGT KOESIO	7.5	7	5	5	3	1.5
THERMIDOR	7.5	7	4	6	6	6.7
KWS ERRUPTIUM	7	8	6	7	3	8.2
CONQUISTADOR	7	8	5	7	5	0.7
LG ACROBAT	7	8	5	6	5	0.5
JUNIOR	7	7	6	7	7	1.3
OLAF	7	7	6	5	2	0.2
SY ADORATION	7	7	6	7	3	0.0
GEOPOLIS	7.5	6	8	4	7	1.3
RGT FARMEO	7	6	8	7	3	2.7
GARFIELD	7	6	7	7	3	1.0
SU PULSION	7	6	4	8	7	1.9
SY TRANSITION	6.5	8	6	7	4	3.1
INTENSITY	6.5	8	5	6	6	4.8
HEMINGWAY	6.5	7	6	5	3	0.2
KAKTUS	6.5	7	6	6	5	0.2
KWS EXTASE	6.5	7	6	7	3	4.1
KWS PERCEPTIUM	6.5	7	6	8	2	1.9
KWS SPHERE	6.5	7	6	4	6	1.4
SU ECUSSON	6.5	7	5	8	(4)	0.2
PONDOR	6.5	7	4	5	5	9.4
SU HORIZON	6.5	6	7	8	2	0.4
KAROQUE	6.5	6	4	5	3	0.3
KWS GLOBE	6	7	7	6	7	0.7
LG AERO	6	7	6	8	6	0.2
KINGKONG	6	7	5	9	3	6.3
SU ADDICTION	6	7	3	7	3	0.3
SU HYREAL	7	5	5	5	6	0.6
BELZEBUTH	7	5	4	3	6	0.2
RGT PROFUSIO	6.5	5	6	7	5	1.4
CAMPESINO	6.5	3	8	6	6	0.6
PRESTANCE	6.5	3	6	5	6	2.1
LG AUDACE	6	6	5	7	6	10.5
CHEVIGNON	6	5	6	6	3	12.7
RGT LOOKEO	6	4	8	6	6	0.3
KWS ETOILE	5.5	7	4	7	6	4.6
SY ADMIRATION	5	7	5	4	6	0.3
CELEBRITY	5	4	4	8	2	1.1

* : avec l'évolution des populations de rouille jaune, toutes les variétés sont à surveiller sur le printemps

Orge d'hiver :

Rouille naine : sur l'ensemble des Hauts-de France, 7 des 15 parcelles observées sont remontées avec présence de cette maladie (variétés DEMENTIEL, et LG ZORICA), dont **5 parcelles dépassant le seuil indicatif de risque dans la Somme et dans l'Oise** (variété DEMENTIEL voire LG ZORICA dans la Somme). Il s'agit de parcelles dont les observations sont toujours réalisées dans un témoin non traité.



Helminthosporiose : sur l'ensemble des Hauts-de France, 9 des 13 parcelles observées sont remontées avec présence de cette maladie sur les 3 dernières feuilles (variétés DEMENTIEL, LG ZORICA et SY LOONA), dont **3 parcelles dans la Somme dépassant le seuil indicatif de risque (variété LG ZORICA)**. Il s'agit de parcelles dont les observations sont toujours réalisées dans un témoin non traité.



Rhynchosporiose : au niveau des Hauts- de France, 2 des 13 parcelles observées sont remontées avec présence de cette maladie sur les 3 dernières feuilles et dont aucune **parcelle ne dépasse le seuil indicatif de risque**.



Oïdium : au niveau des Hauts- de France, 1 parcelle est remontée avec présence de cette maladie sur 13 observées (DEMENTIEL), sans dépasser le seuil indicatif de risque.



Seuils indicatifs de risque à partir du stade « 1 nœud », sur les 3 dernières feuilles :

Pour la rouille naine :

- Variétés sensibles : Plus de 10% des feuilles atteintes.
- Variétés moyennement et peu sensibles : Plus de 50% des feuilles atteintes.

Pour l'oïdium

- Variétés sensibles : Plus de 20% des feuilles atteintes.

Pour l'Helminthosporiose

- Variétés sensibles : Plus de 10 % des feuilles atteintes.
- Variétés moyennement et peu sensibles : Plus de 25 % des feuilles atteintes.

Pour la Rhynchosporiose

- Variétés sensibles : Plus de 10% des feuilles atteintes et plus de 5 jours avec pluies > 1 mm depuis le stade « 1 nœud ».
- Variétés moyennement et peu sensibles : Plus de 25% des feuilles atteintes et plus de 7 jours avec pluies > 1 mm depuis le stade « 1 nœud ».

Comptabiliser ensemble les feuilles atteintes de rhynchosporiose et d'helminthosporiose dès le stade « 1 nœud ». Si la somme des feuilles atteintes par l'une ou l'autre des maladies dépasse 10 ou 25 % (selon la sensibilité variétale), le seuil est atteint.

Sensibilité variétale aux maladies (orge d'hiver liste non exhaustive)

Source : CTPS/GEVES et ARVALIS

Nom	Résistances aux maladies					
	Oïdium *	Rhynchosporiose	Helminthosporiose	Rouille naine *	Ramulariose	Nuisibilité globale maladies (1)
ALIENOR	5	5	6	7	(6)	6
CARROUSEL	6	6	6	6	6	6
CONSTEL	5	5	6	3	6	5
DEMENTIEL	6	6	6	5	5	5
DIGITAL	6	7	7	7	6	6
FASCINATION	7	5	6	5	(6)	6
INTEGRAL	4	6	5	6	6	5
KWS DELIS	8	6	6	6	5	6
KWS EXQUIS	6	6	6	6	7	5
KWS FARO	6	5	6	3	5	4
KWS FUTURIS	6	4	6	7	7	6
KWS INNOVATRIS	5	(6)	6	6	(5)	6
KWS JOYAU	4	6	7	6	7	6
KWS MELODIS	6	4	5	6	6	6
LG ZEBRA	8	5	5	6	5	5
LG ZEFIRA	6	6	6	7	(5)	7
LG ZORICA	6	5	6	6	6	6
LITTORAL	4	7	6	5	7	5
MAGGY	6	6	6	6	6	6
SY BANKOOK (h)	6	7	6	6	6	6
SY GALILEO (h)	7	6	6	6	6	6
SY LOONA (h)	7	7	6	7	6	6
SY SCOOP (h)	7	7	6	6	7	6
SY SPAROO (h)	7	7	7	6	7	5
SY ZOOMBA (h)	(7)	(7)		(6)	(7)	6

(h) : hybride

* Attention aux risques de contournements

(1) : Cotation basée sur les pertes de rendement en l'absence de traitement fongicide. Pour l'orge d'hiver, cette cotation est établie dans un contexte dominé par la rhynchosporiose, l'helminthosporiose et la rouille naine.

Orge de printemps :

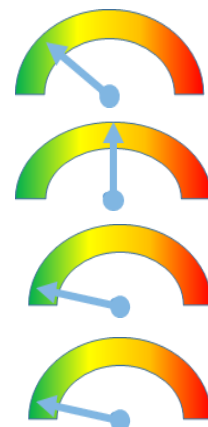
Comme pour l'orge d'hiver, les maladies sont à surveiller à partir du stade « 1 nœud » et les seuils indicatifs de risque sont identiques. Cette semaine 1 parcelle d'orge de printemps observée est au stade « 2 nœuds ». Il s'agit d'un semis du 15/12 avec la variété RGT PLANET.

Rouille naine : présence de rouille naine sur la F3 mais sans dépasser le seuil indicatif de risque.

Helminthosporiose : présence de cette maladie sur la F3 et la F2 aboutissant au **dépassement du seuil indicatif de risque.**

Rhynchosporiose : maladie non observée.

Oïdium : maladie non observée.



COLZA

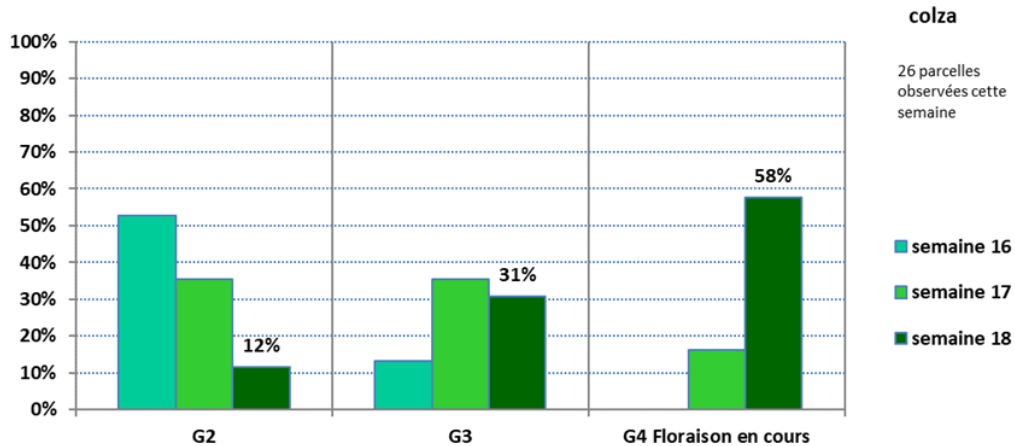
Stades :

26 parcelles ont été renseignées cette semaine. L'ensemble des parcelles présente des siliques en cours de développement, avec les premières siliques bosselées. Les stades majoritaires observés sont les stades G3 et G4 floraison en cours.

12% au stade G2 : 10 premières siliques entre 2 et 4 cm

31% au stade G3 : 10 premières siliques > 4cm

58% au stade G4-floraison en cours : 10 premières siliques bosselées



Les conditions météorologiques de la semaine (températures douces en journée, rayonnement) ont permis l'avancée significative des stades. Le manque de précipitations n'est pour l'instant pas pénalisant dans les sols avec une réserve en eau suffisante. La croissance et le remplissage des siliques peuvent potentiellement être limités en cas de défauts d'enracinement dans les sols superficiels si le manque de précipitations persiste.

Charançons des siliques : présence modérée, risque faible

Des **charançons des siliques** est présent en bordure de parcelle dans 7 situations réparties sur la région Hauts de France, avec de 0,1 à 3 individus par plante. Il est également observé en parcelle dans 3 situations avec de 0,05 à 1 insecte par plante.



Le risque commence dès la formation **des premières siliques (passage du stade G1 au stade G2)** et se prolonge jusqu'au stade **G4**.

Les conditions climatiques actuelles, avec des températures supérieures à 15 °C, un temps sec et peu venteux, sont favorables aux vols.

Cependant, les observations restent sporadiques.

Le **charançon des siliques** n'est pas véritablement nuisible en soi. Il perce les jeunes siliques pour s'alimenter ou y pondre, généralement sans conséquences directes. En revanche, ces perforations peuvent ensuite permettre à un autre ravageur, la **cécidomyie**, d'y déposer ses œufs



Parcelle au stade G4-floraison en cours M. MIQUET (Terres Inovia)



Charançon des siliques M. ROUX-DUPARQUE (CA02)

Cécidomyie : aucune attaque observée

Les **cécidomyies** (lutte directe inefficace contre cet insecte) se servent des piqûres des charançons des siliques comme portes d'entrée pour le dépôt de leurs pontes à l'intérieur des siliques. Une ponte de cécidomyie provoque l'éclatement des siliques engendrant souvent la perte entière de ces dernières.



Aucune attaque n'est observée cette semaine.

Autres ravageurs :

Une colonie de pucerons cendrés est observée en bordure d'une parcelle.

Sclérotinia : peu ou pas de symptômes sur plante, risque très faible

Cette semaine, une seule parcelle dans la Somme au stade G4-floraison en cours présente quelques **symptômes de Sclérotinia sur tige** sur 4% des plantes.

Les conditions sèches ne sont actuellement pas favorables au développement du Sclérotinia.



Autres Maladies :

Des symptômes de **cylindrosporiose** sont observés dans deux parcelles avec respectivement 4 et 40% de plantes touchées.

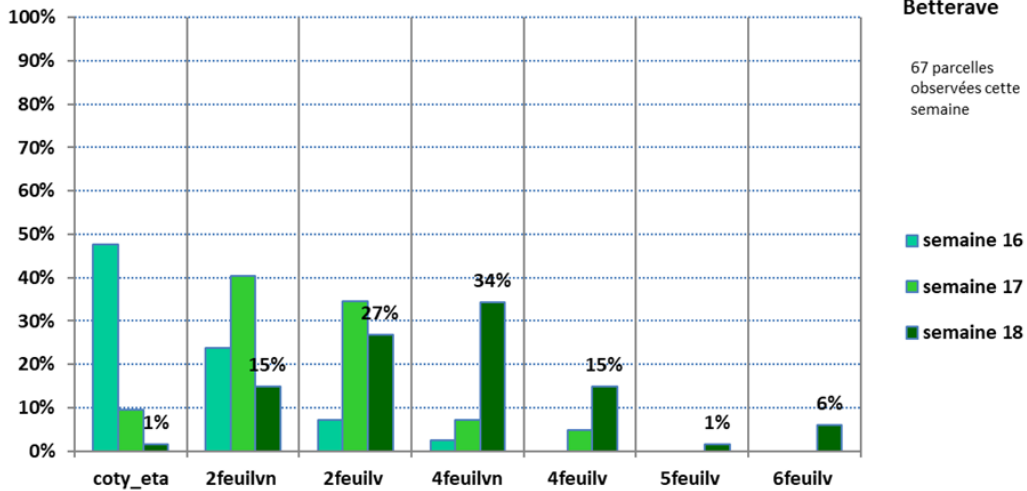
Auxiliaires :

Avec la floraison toujours en cours et les conditions météorologiques favorables, les vols d'insectes pollinisateurs et auxiliaires de culture se multiplient.

BETTERAVES

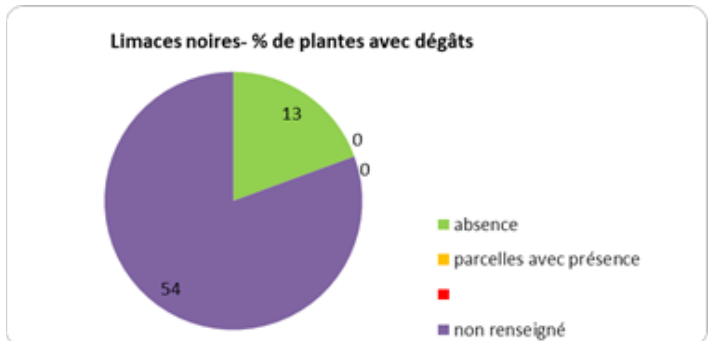
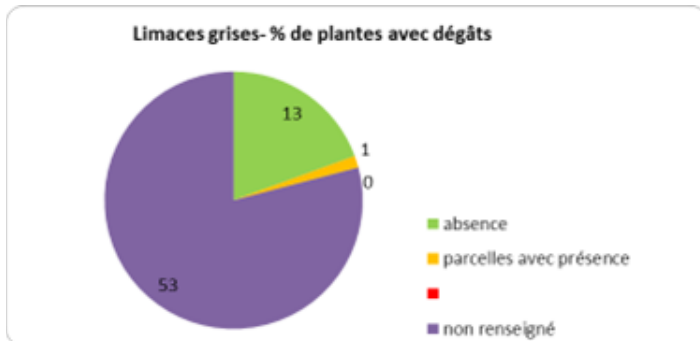
Betteraves : 67 parcelles observées cette semaine.

Evolution des stades (en pourcentage des parcelles observées)



BIOAGRESSEURS

Limaces



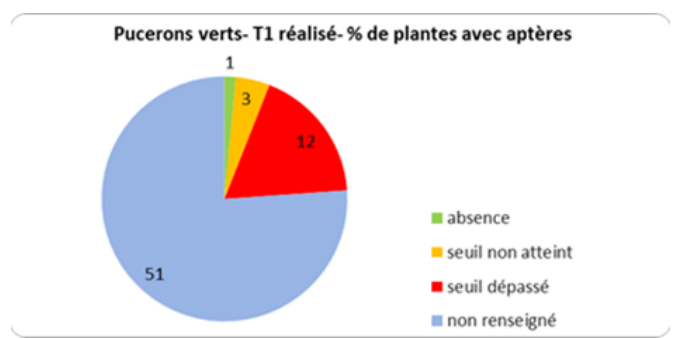
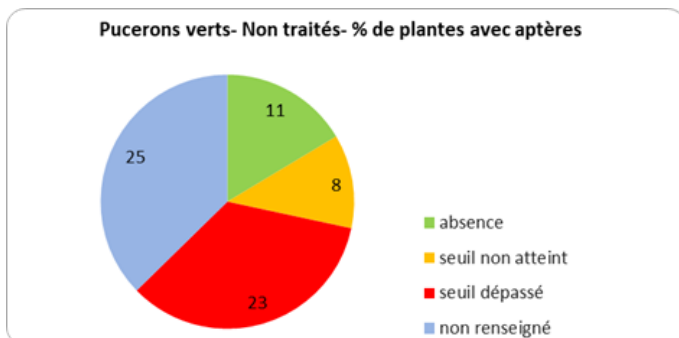
Une parcelle avec présence de dégâts de limaces grises observées cette semaine et aucune présence de limaces noires.

Seuil indicatif de risque, en cas de conditions climatiques favorables et d'observation d'une limace noire ou de quatre limaces grises par m².

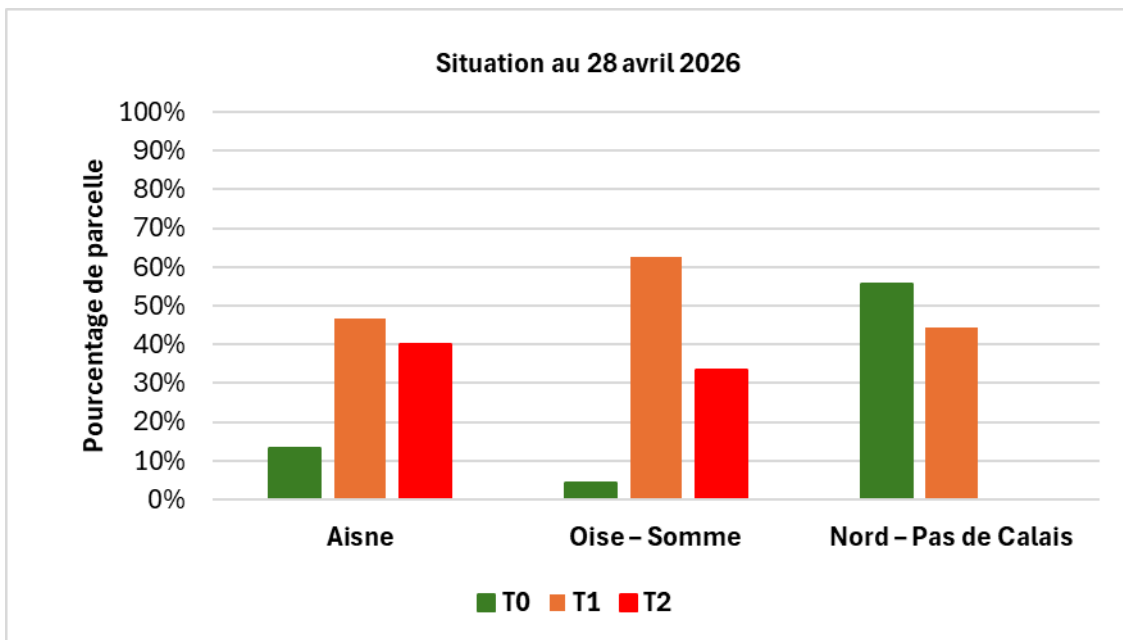
Pucerons



Pucerons verts



La présence de pucerons aptères verts augmente significativement. Elle est signalée dans 46 parcelles du réseau. 23 parcelles atteignent le seuil indicatif de risque pour une première intervention, et 12 atteignent le seuil indicatif de risque pour une 2^{ème} intervention.



Suite aux travaux du Plan National de Recherche et Innovation Consolidé dans le contexte de l'année 2025, le seuil indicatif de risque évolue pour prendre en compte le risque de dissémination du virus de la jaunisse grave (Beet Yellow Virus) par les pucerons noirs.

Il se présente maintenant comme suit :

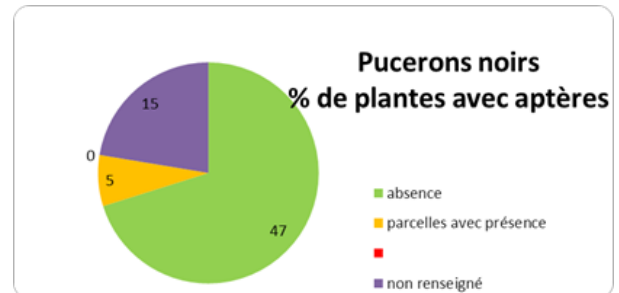
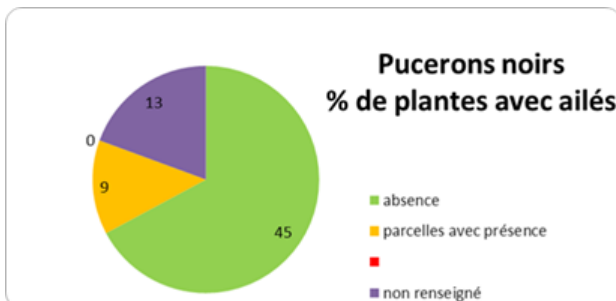
- 10% de plantes porteuses de pucerons verts *Myzus persicae* au stade aptère

OU

- Présence de pucerons verts aptères avec 10 % de plantes porteuses de pucerons noirs au stade aptère

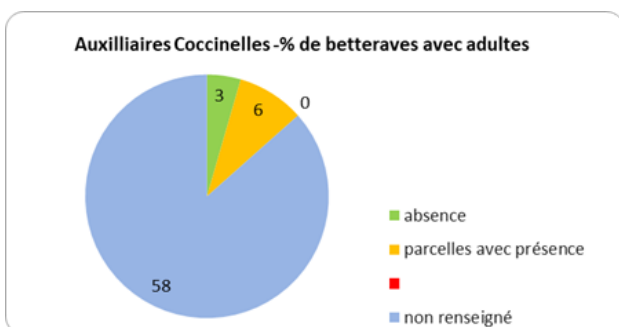
34 parcelles indiquent la présence de pucerons verts ailés.

Pucerons noirs



9 parcelles indiquent la présence de pucerons ailés noirs et 5 parcelles de pucerons aptères noirs.

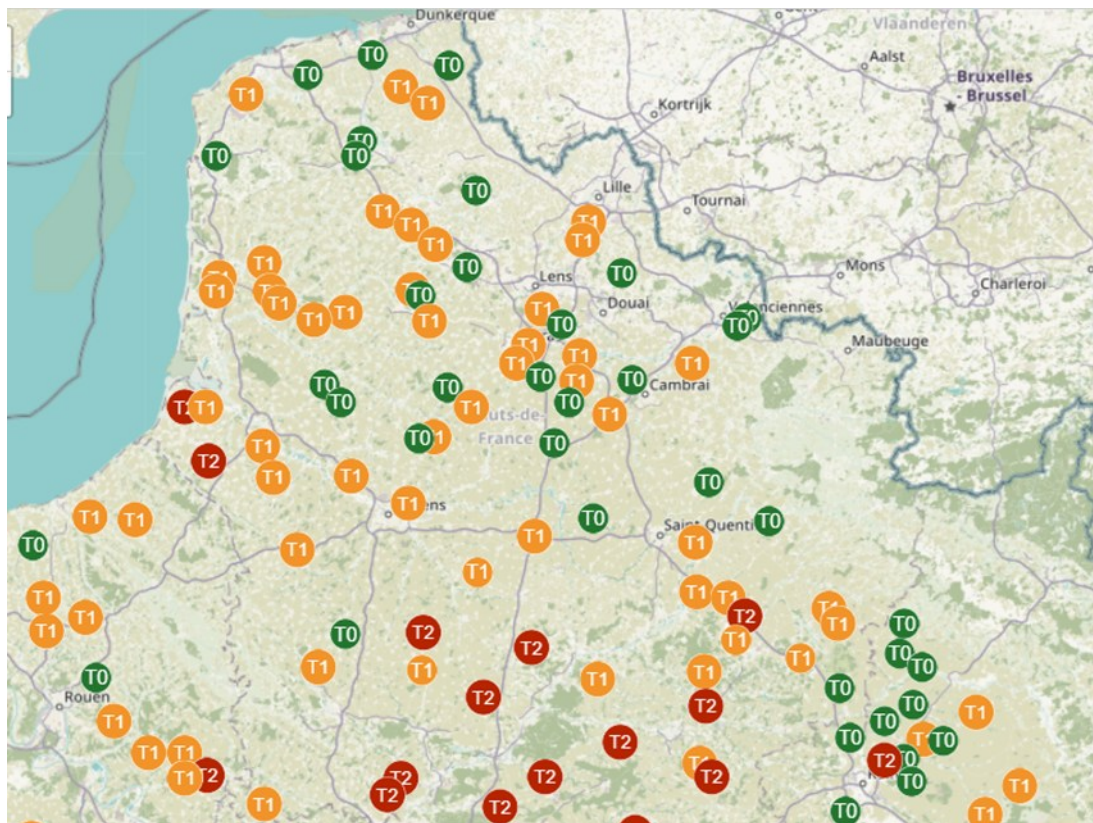
Auxiliaires



6 parcelles indiquent la présence de coccinelles.

Pour suivre l'évolution de la présence de pucerons, consultez régulièrement « l'OAD Alerte pucerons ».

La carte est mise à jour très régulièrement sur le site internet de l'ITB www.itbfr.org dans la rubrique « Outils » ou <https://alerte.itbfr.org/pucerons/>



Statut des parcelles :

- T0** seuil de risque pucerons non atteint
- T1** seuil de risque atteint, T1 réalisé ou à réaliser
- T2** seuil de risque atteint, T2 réalisé ou à réaliser
- T3** ...
- T4** T4
- surveillance des pucerons terminée

♦ vérifiez la présence de pucerons dans vos parcelles



Le couple Myzus persicae / Pyréthriinoïde et Carbamate est exposé à un risque de résistance. Vous pouvez trouver toutes les informations sur les phénomènes de résistance sur le site R4P via le lien <https://www.r4p-inra.fr/fr/home/>

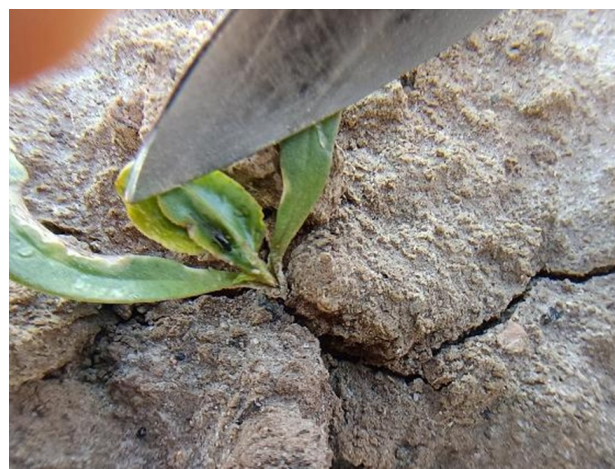
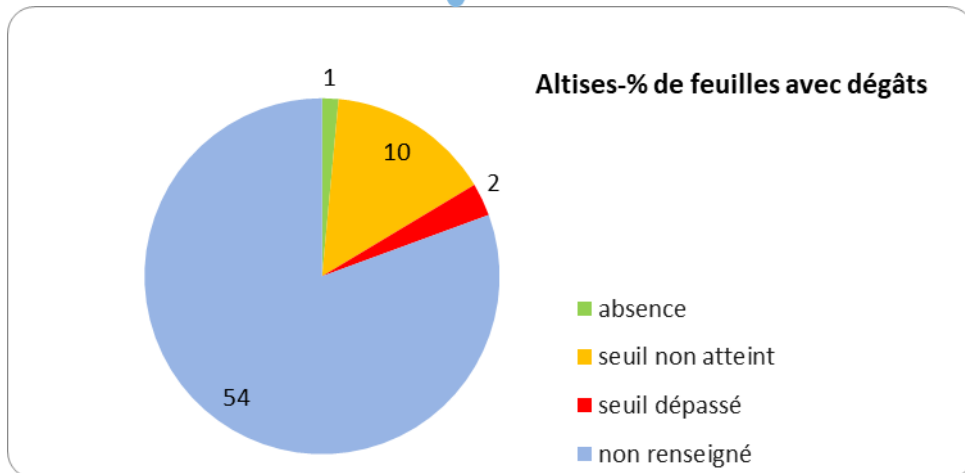


Photo ITB – pucerons verts ailés et aptères

Altises



Douze parcelles indiquent la présence de dégâts d'altises avec dégâts, dont deux dépassent le seuil indicatif de risque de 30% des feuilles atteintes avec de nombreuses piqûres. La surveillance se réalise jusqu'à 6 feuilles de la betterave.

Gestion prophylactique de la jaunisse en betterave sucrière

Gestion des cordons de déterrage

Les collets de betteraves qui repoussent sur les tas de terre issus du déterrage seront contaminés si la parcelle était atteinte de jaunisse.

Si ces résidus n'ont pas été épandus puis enfouis à l'automne dernier, il est nécessaire de les détruire, notamment par le retournement des andains de déterrage lorsque la terre est suffisamment sèche et maniable.

Les modalités de destruction sont détaillées ici :

https://www.itbfr.org/fileadmin/user_upload/PDF/Fiche_Gestion_prophylactique_de_la_jaunisse_2025.pdf

<https://www.itbfr.org/tous-les-articles/article/news/gerer-les-reservoirs-des-jaunisses-virales-pour-limiter-le-risque>

Gestion des repousses dans les céréales implantées après betteraves

Repousses de betteraves trainantes + résidus d'andains de déterrage épandus

Vérifier si des repousses de betteraves ont survécu aux désherbages d'automne.

En présence de repousses, prévoir des actions de lutte.

Dans les zones de proximité entre betterave sucrière et betterave porte-graine (BPG)

Dans la mesure du possible, il est très fortement recommandé aux agriculteurs de ne pas semer de betteraves sucrières à proximité immédiate des BPG. Un éloignement d'au moins 1 km est préconisé, de bord à bord de parcelles, pour éviter une perte de productivité trop importante. Cette distance correspond à un compromis basé sur des considérations à la fois scientifiques et socio-économiques. Au-delà d'1 km, des symptômes sont présents, mais souvent moins sévères. L'ITB et les sucreries continueront d'accompagner les agriculteurs avec un suivi des parcelles dans la zone de production mixte entre betteraves sucrières et porte-graines.



Action pilotée par le ministère chargé de l'agriculture et le ministère chargé de l'écologie, avec l'appui financier de l'Office Français de la Biodiversité, par les crédits issus de la redevance pour pollutions diffuses attribués au financement du plan Ecophyto.

Directeur de la publication : Laurent Degenne - Président de la Chambre Régionale d'Agriculture Haute-de-France.

Animateurs filières et rédacteurs : Céréales : Marie Levaast - Chambre d'Agriculture la Somme, M. Lheureux - Arvalis Institut du Végétal, C. Segnier - Chambre d'Agriculture du Nord - Pas de Calais. Coïza : C. Segnier - Chambre d'Agriculture du Nord - Pas de Calais, M. Roux Duparque - Chambre d'Agriculture de l'Aisne, N. Latraye - Terres Inovia. Maïs : V. Duval - Fredon Hauts de France, Protégéneux : H. Georges - Chambre d'Agriculture de la Somme. Lin : H. Georges - Chambre d'Agriculture de la Somme.

Betteraves : O. Ley, Y. Debeauvais, F. Courtaux - ITB, C. Segnier - Chambre d'Agriculture du Nord - Pas de Calais.

Avec la participation de : ACTAPPRO, AGORA, Agro-Vision, ARVALIS Institut du végétal, ABEL 02, BASF, Bayer CropScience, CALIPSO, CAPSEINE, CERESIA, CER 60, CETA de Ham-Vermendole, CETA des Hauts de Somme, CETAs de l'Aisne, Chambres d'Agriculture des Hauts de France, Chambre d'Agriculture d'Ile de France, COMPAS, Coopérative de Millly-sur-Thérain, Ets Biz, Ets Bully, Ets Charpentier, Florimond Desprez, FREDON Picardie, Groupe Carré, INRA, Institut de Genèse, IREO de Flixecourt, ITB Nord-Pas de Calais, ITB 02, ITB 60, ITB 80, Jourdain, KWS, La Fiandre, L.A. Linière, LEGTA de FOies, Lycée Agro Environnemental Tilloy les Moffaines, Nord Négoca, NORIAP, PHYTEUROF, Saint Louis Sucre, SANATERRA, SARL LINEA, SETA de Bapaume, Soufflet Agriculture, Tomovéo, Tereco, Terres Inovia, TEXTILIN, UCAC, Unéal, Union de la Scarpe, Valfrance, Van de Bilk, Vanderhave, Van Robaeys Frères, Vaselen, VIVESCIA, M. Collin, M. Deroudre, Bertrand Coustenoble, Marc Delaporté, Frédéric Garache, Vincent Guyot, Jean Marie Ratael, Benoît Vandaele, Hervé Vanderhaeghe, Mme Christine Machu (EARL du moulin de pierre).

Coordination et renseignements : Aurélie Albaut - Chambre d'Agriculture de la Somme, Samuel Bueche - Chambre d'Agriculture du Nord - Pas de Calais

Mise en page et diffusion : Christine DOUCHET et Sylvie CAVEL - Chambre d'Agriculture de la Somme

Publication gratuite, disponible sur les sites Internet de la DRAAF Haute-de-France et des Chambres d'Agriculture Haute-de-France

Avec la participation de :

Financé dans le cadre de la stratégie Ecophyto
GOUVERNEMENT
L'Etat
Financé

