



## CEREALES :

La majorité des parcelles de blé est entre le stade « 1 nœud » et « 2 nœuds », les orges d'hiver sont en général entre les stades « 2 nœuds » et « 3 nœuds », voir « Dernière feuille ligulée » pour des semis de fin septembre.

## COLZA :

**Sclérotinia** : Stade G1 majoritaire.

**Méligèthes** : Fin du risque.

**Charançons des siliques** : Faible pression.

## BETTERAVES :

Les stades des betteraves vont de semis à cotylédons étalés. La majorité des parcelles sont au stade levée.

Peu de présence de bioagresseurs.

# CEREALES

En blé, sorties des modèles Arvalis : rouille jaune, septoriose et rouille brune.

## Blé et Orge d'hiver :

Cette semaine, 61 parcelles de blé, 17 parcelles d'orge d'hiver, et 8 parcelles d'orge de printemps sont enregistrées sous vigicultures : soit au total 86 parcelles.

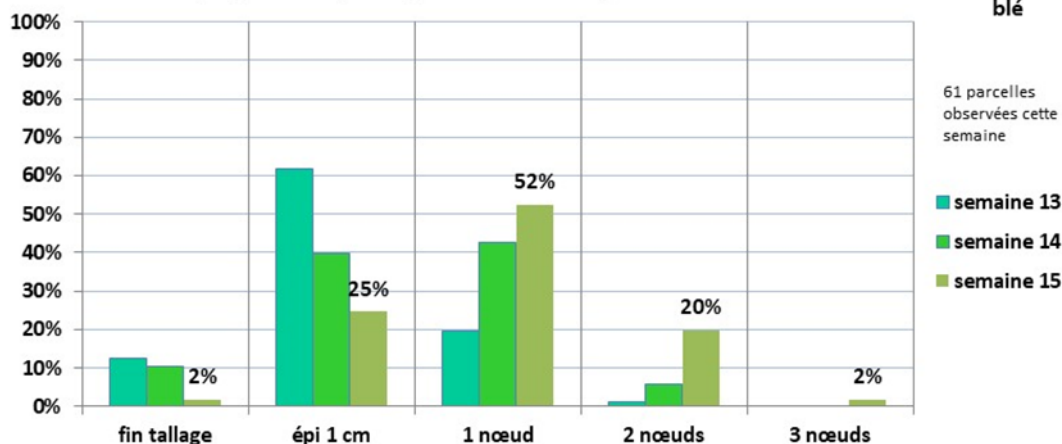
Les parcelles les moins avancées correspondent à des semis de fin-novembre à début décembre.

Les orges de printemps semées courant mars vont de « 1 feuille étalée » à « 3 feuilles étalées ». La surveillance est toujours à l'observation des pucerons. Les recommandations restent les mêmes que ce soit pour les semis d'automne ou de printemps : il s'agira de surveiller la présence de population sur les jeunes plantes pour intervenir au besoin quand les pucerons sont observés sur plus de 10 % de plantes ou sur plus de 10 jours consécutifs.

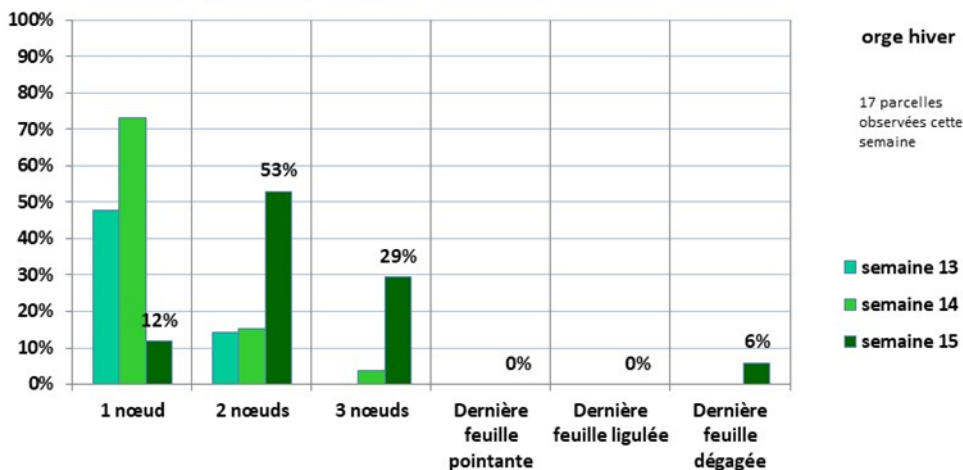
L'observation doit se réaliser dans de bonnes conditions : de préférence aux heures les plus chaudes d'une journée ensoleillée, propice à l'activité des pucerons. Par temps frais, ils se réfugient sous les feuilles ou à la base des plantes.

1 parcelle est au stade « fin tallage », cela correspond à un semis du 15/12/25.

Evolution des stades (en pourcentage des parcelles observées)



Evolution des stades (en pourcentage des parcelles observées)

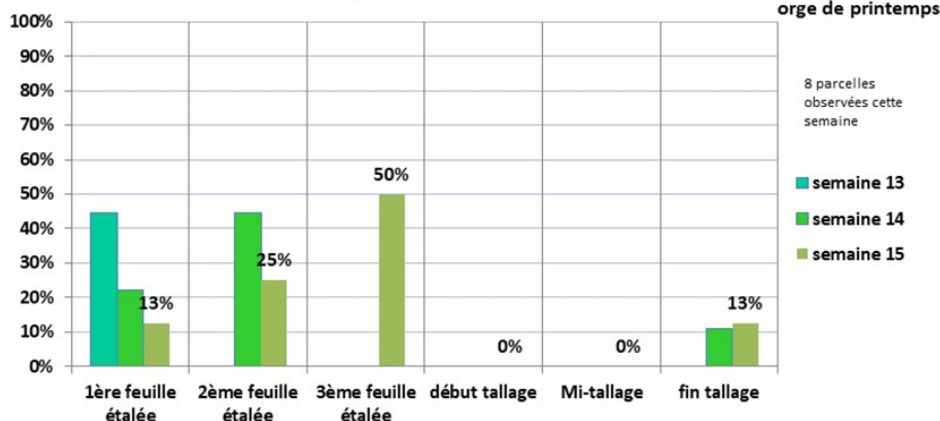


orge hiver

17 parcelles observées cette semaine

■ semaine 13  
■ semaine 14  
■ semaine 15

Evolution des stades (en pourcentage des parcelles observées)



orge de printemps

8 parcelles observées cette semaine

■ semaine 13  
■ semaine 14  
■ semaine 15

## MALADIES

### Blé:

**ROUILLE JAUNE** : vigilance aux situations implantées en variétés sensibles ( $\leq 6$ ). Cette semaine, aucune parcelle est remontée avec présence de cette maladie sur 46 observées. Hors réseau, observation de rouille jaune sur des variétés sensibles dans le Nord-Pas de Calais (CELEBRITY) et dans la Somme (CAMPESINO).

Cette semaine, le risque d'apparition de la rouille jaune, prédit par le modèle Crusty, pour une variété sensible (note 4) dépasse le seuil d'alerte dans la région avec un risque moyen voire élevé en bordure maritime.

Le risque actuellement reste bien plus élevé qu'en 2025 mais reste inférieur à 2014, l'année de référence haute. Les conditions climatiques actuelles sont favorables à son développement. Continuer d'observer les parcelles pour vérifier l'éventuelle présence de symptômes et essentiellement dans les situations les plus à risque : bordure maritime, semis précoces et variétés sensibles avec une note  $\leq 6$  telles que Campesino, Celebrity, Chevignon, Complice, Lg Audace, Rgt Profusio, Prestance,...

Dans le contexte d'évolution rapide des populations de rouille jaune, toutes les variétés sont à surveiller sur ce printemps et en particulier : Academy, Arcachon, Balzac, Belzebuth, Chevignon, Fabulor, Facility, Forcali, Gyros, Generik, Intensity, Jeriko, Kardigan, KWS Extase, KWS Millesime, KWS Ultim, LG Acrobat, LG Anouk, Pondor, RGT Arpegio, RGT Koesio, RGT Majesko, RGT Profusio, RGT Valparaiso, Shrek, Spirou, SU Horizon, SU Master.



Foyer de rouille jaune sur variété sensible Campesino (M. DEMEILLER CA80)

### Seuils indicatifs de risque:

**Pour les variétés sensibles et moyennement sensibles (note  $\leq 6$ ) :**

- A partir du stade « Epi 1 cm », le seuil indicatif de risque est atteint en présence de foyers actifs de rouille jaune (pustules pulvérolentes)
- A partir de « 1 nœud », le seuil indicatif de risque est atteint dès les premières pustules.

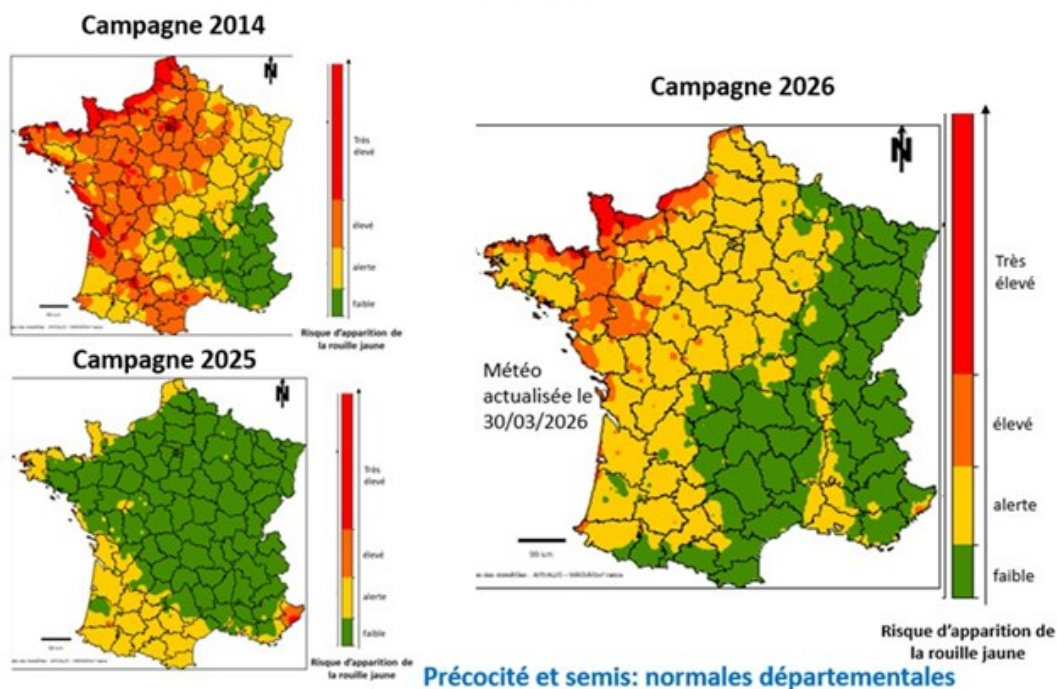
**Pour les variétés résistantes (note  $\geq 7$ ) :**

- A partir du stade « 2 nœuds », le seuil indicatif de risque est atteint dès les premières pustules.

En cas d'observations de rouille jaune sur des variétés résistantes, observer l'évolution de la maladie sur plusieurs jours. Les variétés acquièrent leur niveau de tolérance totale à l'âge adulte (1-2 nœuds), des symptômes peuvent être présents en amont. En cas de contournement, les symptômes vont se développer au-delà de ce stade.

### Estimation du risque d'apparition de la rouille jaune par le modèle CRUSTY (Arvalis Institut du végétal)

Risque rouille jaune estimé par le modèle CRUSTY\_v3 semaine 15 (du 06/04 au 12/04)  
pour une variété **Sensible (4)** à la rouille jaune



### Résistance des variétés de blé tendre à la Rouille jaune - échelle 2025

Références

Résistants

SHREK RGT PROPULSO INTENSITY  
SY TRANSITION LG AIKIDO KWS ASTRUM

Assez résistants

KWS SPHERE KWS EXTASE KWS ERRUPTIUM JUNIOR  
RGT PACTEO LG ABRAZO LG ABILENE  
PONDOR KWS ULTIM ARCACHON  
KWS PERCEPTIUM BALZAC

Moyennement sensibles

RGT LETSGO LG AUDACE KAROQUE  
LG ABSALON  
RGT LUXEO

Assez sensibles

LG ARLETY  
JERIKO CHEVIGNON

Très sensibles

SU HYREAL COMPLICE  
CELEBRITY  
PRESTANCE

Nouveautés et variétés récentes

RGT MAJESKO CONQUISTADOR INTRODUCTOR  
ACCOMPLY KARABOL KINGKONG LG AERO OLAF  
PAILLEDOR RGT INDEXO RGT KOESIO SU MASTER THERMIDOR  
ACADEMY KAKTUS KWS ETOILE KWS GLOBE SU ELECTRON  
OUTDOOR SU HYLORD WPB MEDINA  
SU HYANKEE  
GEOPOLIS LG NIKLAS RGT FARMEO SU HYCLASS SU PULSION  
SPIROU SU SAUVIGNON  
FABULOR RGT NOBELLO RGT SUNDEO SU HYSTORIC  
SU HYBISCUS  
BELZEBUTH FACILITY KARDIGAN SU HORIZON  
GENERIK KWS MILLESIME LID PAVANE RGT PROFUSIO RGT VALPARAISO  
CHAMDOR LID MACUMBA RGT LOOKEO  
AUCHY

( ) à confirmer

Source : essais pluriannuels de post-inscription (ARVALIS et partenaires) et d'inscription (CTPS/GEVES).

**Rouille brune** : à l'échelle des Hauts-de-France, 8 des 39 parcelles observées sont remontées avec présence de cette maladie, dont 3 parcelles à « 2 nœuds » dépassant le seuil indicatif de risque dans la Somme et dans l'Oise (LG AUDACE et THERMIDOR)



Le climat hivernal doux de cette année est favorable à un développement précoce de la rouille brune avant épiaison dans la région.

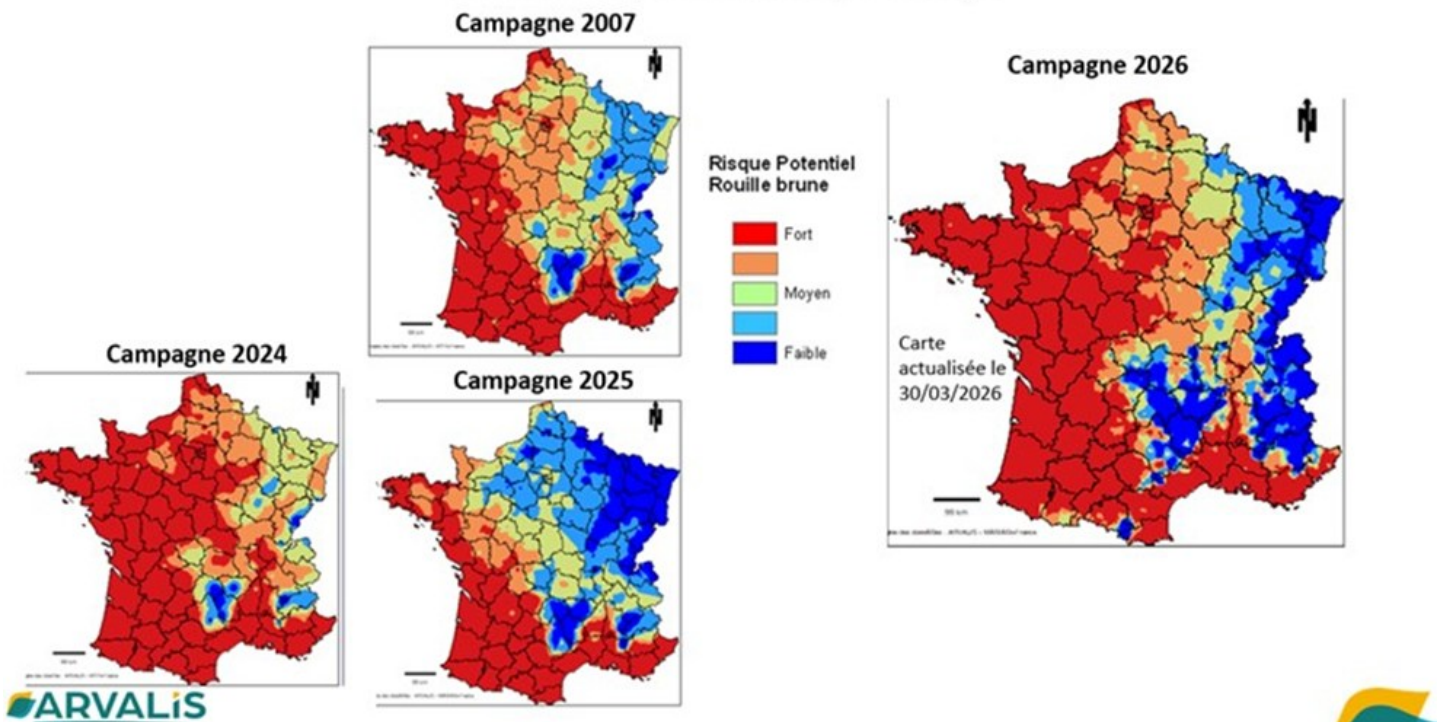
Suite aux cumuls de températures depuis le 01/11, l'inoculum de rouille brune est moyen à élevé sur la région, plus élevé que l'an passé et assez proche de 2007 (année de référence haute) mais un peu plus faible que 2024. Ce sont les températures sur le printemps qui vont conditionner l'expression de la maladie. **Vigilance sur les variétés sensibles à moyennement sensibles avec les températures élevées de cette semaine.**

**Seuils indicatifs de risque:**

À partir du stade « 2 nœuds » : apparition de pustules sur les 3 feuilles supérieures.



**Comparaison du risque potentiel Rouille brune entre 2007, 2024, 2025 et 2026**  
Somme de Tmoy base0 entre le 01/11 et le 31/03



**Résistance des variétés de blé tendre à la Rouille brune - échelle 2025**

Références

Nouveautés et variétés récentes

Résistants

|                              |            |               |               |             |                |             |             |              |  |
|------------------------------|------------|---------------|---------------|-------------|----------------|-------------|-------------|--------------|--|
|                              |            | RGT PROPULSO  | RGT MAJESKO   | RGT SUNDEO  |                |             |             |              |  |
|                              |            |               | ACCOMPLY      | RGT FARMEO  |                |             |             |              |  |
|                              |            | LG ARLETY     | GEOPOLIS      | RGT INDEXO  | RGT LOOKEO     |             |             |              |  |
|                              |            |               |               |             | RGT VALPARAISO |             |             |              |  |
| <b>Assez résistants</b>      |            |               |               |             |                |             |             |              |  |
|                              |            | JERIKO        | BALZAC        | FACILITY    | GODZILLA       | SU ELECTRON | SU HORIZON  | SU HYSTORIC  |  |
| WINNER                       | LG ABSALON | KWS PERCEPTUM | KWS ASTRUM    | KWS GLOBE   | OLAF           | SPIROU      | SU HYBISCUS | WPB MEDINA   |  |
| LG AIKIDO                    | LG ABRAZO  | KWS SPHERE    | KWS EXTASE    | OUTDOOR     |                |             |             |              |  |
|                              |            |               | KWS ERRUPTIUM |             |                |             |             |              |  |
| <b>Moyennement sensibles</b> |            |               |               |             |                |             |             |              |  |
| PRESTANCE                    | LG ABILENE | JUNIOR        | CHEVIGNON     | FABULOR     | KAKTUS         | KARDIGAN    | LG AERO     | RGT PROFUSIO |  |
| SY TRANSITION                | SHREK      | RGT LETSGO    | RGT TWEETEO   | KINGKONG    | KWS MILLESIME  | LD MACUMBA  | RGT NOBELLO | SU MASTER    |  |
|                              |            |               |               | INTRODUCTOR | LG NIKLAS      | RGT KOESIO  |             |              |  |
| <b>Assez sensibles</b>       |            |               |               |             |                |             |             |              |  |
|                              |            | LG AUDACE     | HYLIGO        | PAILLEDOR   | SU HYANKEE     |             |             |              |  |
|                              | SU HYREAL  | INTENSITY     | ARCACHON      | CHAMDOR     | KWS ETOILE     | LG ACROBAT  | LID PAVANE  | SU HYCLASS   |  |
| RGT PACTEO                   | PIBRAC     | KAROQUE       | CELEBRITY     | BELZEBUTH   | CONQUISTADOR   |             |             |              |  |
| <b>Très sensibles</b>        |            |               |               |             |                |             |             |              |  |
|                              |            |               | PONDOR        | SU PULSION  | SU SAUVIGNON   |             |             |              |  |
|                              | RGT LUXEO  | KWS ULTIM     | COMPLICE      | AUCHY       | KARABOL        | SU HYLORD   | THERMIDOR   |              |  |
|                              |            |               |               | ACADEMY     | GENERIK        |             |             |              |  |

() à confirmer

Source : essais pluriannuels de post-inscription (ARVALIS et partenaires) et d'inscription (CTPS/GEVES).

**PIETIN VERSE** : le risque climatique est moyen cette année. Cette semaine, 1 seule parcelle sur les 33 observées est remontée avec présence de cette maladie sur une variété peu sensible (LG AUDACE dans la Somme).



Le risque climatique de développement du piétin-verse est estimé à partir du modèle TOP, depuis le semis jusqu'au stade épi « 1 cm ». L'indice climatique TOP indique un risque moyen à élevé cette année selon la localisation géographique de la parcelle. Le risque est plutôt faible pour les semis tardifs qui représentent seulement 10% des situations dans la région cette année.

L'analyse du risque piétin verse peut se faire entre le « stade épi 1 cm et 1 nœud ». L'utilisation de la grille agronomique peut permettre d'affiner le risque à la parcelle. La résistance variétale est le levier le plus efficace pour lutter contre le piétin verse : si sa note est supérieure ou égale à 5, le risque est nul.

Sensibilité variétale et seuil indicatif de risque : voir BSV du 31/03/26

**OIDIUM** : maladie à surveiller à partir du stade épi 1cm. Cette semaine 8 des 46 parcelles observées sont remontées avec essentiellement de l'oïdium sur f3 (variétés CHEVIGNON, PONDOR, HEMINGWAY, KINGKONG et THERMIDOR), dont 1 parcelle dépassant le seuil indicatif de risque (THERMIDOR semis 15/11 dans la Somme).



**Seuils indicatifs de risque oïdium:**

**A partir du stade « Epi 1 cm »,**

Variétés sensibles : Si en moyenne plus de 20% des F1 ou F2 ou F3 présentent des symptômes.

Autres variétés et mélanges variétaux : Si plus de 50% des F1 ou F2 ou F3 présentent des symptômes.

**SEPTORIOSE**: à l'échelle des Hauts-de-France, des symptômes de septoriose sur f2 et f3 sont toujours remontés sur 34 des 48 parcelles observées, dont 11 parcelles à « 2 nœuds » mais ne dépassant pas le seuil indicatif de risque même sur des variétés sensibles (LG AUDACE ; KWS ETOILE) semées tôt (<10/10).



D'après le modèle SeptoLis d'Arvalis, le risque au stade « 2 nœuds » est toujours faible dans toutes les situations.

Le niveau d'inoculum de septoriose estimé par le modèle Septo-LIS®, est à ce jour, plus important qu'en 2025. Ce sont les conditions climatiques à partir de « 2 nœuds » qui vont conditionner le risque (fréquence et intensité des pluies associées à des températures douces). Suite à des pluies contaminatrices (effet splashing), les symptômes apparaissent 15 à 21 jours après (durée d'incubation) selon les températures.



Symptômes de septoriose sur f3 sur variété moyennement sensible Lg Audace (F. COULOUMIES CA59/62)

**Risque Septoriose (modèle épidémiologique ARVALIS). Simulation au 06/04/2026**

|                         |                       | Variété résistante                        |            |            |            | Variété peu sensible                       |            |            |            | Variété moyennement sensible            |            |            |            | Variété sensible                 |            |            |            |
|-------------------------|-----------------------|-------------------------------------------|------------|------------|------------|--------------------------------------------|------------|------------|------------|-----------------------------------------|------------|------------|------------|----------------------------------|------------|------------|------------|
| Simulation : 06/04/2026 |                       | Variété RGT MAJESKO, THERMIDOR semée le : |            |            |            | Variété KWS ERUPTIUM, PERSTANCE semée le : |            |            |            | Variété LG AUDACE, CHEVIGNON semée le : |            |            |            | Variété SY ADMIRATION semée le : |            |            |            |
| ARVALIS                 | Station :             | 05/10/2025                                | 20/10/2025 | 10/11/2025 | 20/11/2025 | 05/10/2025                                 | 20/10/2025 | 10/11/2025 | 20/11/2025 | 05/10/2025                              | 20/10/2025 | 10/11/2025 | 20/11/2025 | 05/10/2025                       | 20/10/2025 | 10/11/2025 | 20/11/2025 |
| Departement : 02        | SANT QUENTIN          | ---                                       | ---        | ---        | ---        | ---                                        | ---        | ---        | ---        | ---                                     | ---        | ---        | ---        | ---                              | ---        | ---        | ---        |
| Departement : 02        | BRAINE                | ---                                       | ---        | ---        | ---        | ---                                        | ---        | ---        | ---        | ---                                     | ---        | ---        | ---        | ---                              | ---        | ---        | ---        |
| Departement : 59        | TETEGHEM              | ---                                       | ---        | ---        | ---        | ---                                        | ---        | ---        | ---        | ---                                     | ---        | ---        | ---        | ---                              | ---        | ---        | ---        |
| Departement : 60        | BEAUVAIS - TILLE      | ---                                       | ---        | ---        | ---        | ---                                        | ---        | ---        | ---        | ---                                     | ---        | ---        | ---        | ---                              | ---        | ---        | ---        |
| Departement : 60        | LE PLESSIS BELLEVILLE | ---                                       | ---        | ---        | ---        | ---                                        | ---        | ---        | ---        | ---                                     | ---        | ---        | ---        | ---                              | ---        | ---        | ---        |
| Departement : 62        | BOULOGNE SUR MER      | ---                                       | ---        | ---        | ---        | ---                                        | ---        | ---        | ---        | ---                                     | ---        | ---        | ---        | ---                              | ---        | ---        | ---        |
| Departement : 62        | CAMBRAI-EPINOV        | ---                                       | ---        | ---        | ---        | ---                                        | ---        | ---        | ---        | ---                                     | ---        | ---        | ---        | ---                              | ---        | ---        | ---        |
| Departement : 62        | RADINGHEM             | ---                                       | ---        | ---        | ---        | ---                                        | ---        | ---        | ---        | ---                                     | ---        | ---        | ---        | ---                              | ---        | ---        | ---        |
| Departement : 80        | ABBEVILLE             | ---                                       | ---        | ---        | ---        | ---                                        | ---        | ---        | ---        | ---                                     | ---        | ---        | ---        | ---                              | ---        | ---        | ---        |
| Departement : 80        | GLISY AERODROME       | ---                                       | ---        | ---        | ---        | ---                                        | ---        | ---        | ---        | ---                                     | ---        | ---        | ---        | ---                              | ---        | ---        | ---        |

Risque Fort +++ Risque Modéré ++ Risque Faible --

## SYMPTÔMES PHYSIOLOGIQUES

Des symptômes physiologiques ont pu être observés sur certaines variétés suite aux températures froides et aux petites gelées de la mi-mars, associées ou non à des applications de régulateurs (ex : Kws Eruptium).



symptômes physiologiques sur  
Kws Eruptium  
(A.KLEIN Nord Négoce)



symptômes physiologiques sur  
blé  
(O.LESAGE CA59/62 )

JNO : Hors réseau, il y a toujours des remontées de dégâts de JNO en blé et orge d'hiver, notamment cette semaine 1 parcelle dans l'Aisne (variété CARROUSEL, tolérante JNO). Il s'agit essentiellement de situations sans insecticide réalisé à l'automne ou avec des applications effectuées tardivement (au stade 3 feuilles).



Blé - Symptôme de JNO  
(JM. LARIVIERE - Agrometis)



Blé - Symptôme de JNO  
(M.BECUWE CA59/62 )

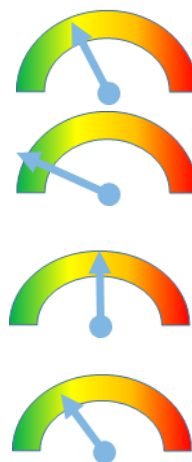
### Orge d'hiver : les seuils indicatifs de risque démarrent à partir de 1 nœud.

**Rouille naine** : sur l'ensemble des Hauts-de France, 9 des 15 parcelles observées sont remontées avec présence de cette maladie (variétés DEMENTIEL, PAQUITA, FASCINATION et LG ZORICA). Toutes ces parcelles sont au stade « 1 nœud » ou « 2 nœuds » dont **2 parcelles qui dépassent le seuil indicatif de risque dans la Somme et dans l'Oise** (variété DEMENTIEL).

**Oïdium** : au niveau des Hauts- de France, 2 parcelles sont remontées avec présence de cette maladie sur 12 observées (CARROUSEL et DEMENTIEL), mais aucune ne dépasse le seuil indicatif de risque.

**Helminthosporiose** : sur l'ensemble des Hauts-de France, 7 des 14 parcelles observées sont remontées avec présence de cette maladie sur les 3 dernières feuilles (variétés DEMENTIEL et LG ZORICA). Toutes ces parcelles sont au stade « 1 nœud » ou « 2 nœuds » dont **3 parcelles de la Somme dépassant le seuil indicatif de risque** (variété LG ZORICA).

**Rhynchosporiose** : au niveau des Hauts- de France, 3 des 12 parcelles observées sont remontées avec présence de cette maladie sur les 3 dernières feuilles (variétés LG ZORICA et KWS FUTURIS). Toutes ces parcelles sont au stade « 1 nœud » ou « 2 nœuds » dont **1 parcelle dépassant le seuil indicatif de risque dans le Pas-de Calais** (LG ZORICA).



## Seuils indicatifs de risque à partir du stade « 1 nœud », sur les 3 dernières feuilles :

### Pour la rouille naine :

-Variétés sensibles : Plus de 10% des feuilles atteintes.

-Variétés moyennement et peu sensibles : Plus de 50% des feuilles atteintes.

### Pour l'oïdium

-Variétés sensibles : Plus de 20% des feuilles atteintes.

### Pour l'Helminthosporiose

-Variétés sensibles : Plus de 10 % des feuilles atteintes.

-Variétés moyennement et peu sensibles : Plus de 25 % des feuilles atteintes.

### Pour la Rhynchosporiose

-Variétés sensibles : Plus de 10% des feuilles atteintes et plus de 5 jours avec pluies > 1 mm depuis le stade « 1 nœud ».

-Variétés moyennement et peu sensibles : Plus de 25% des feuilles atteintes et plus de 7 jours avec pluies > 1 mm depuis le stade « 1 nœud ».

Comptabiliser ensemble les feuilles atteintes de rhynchosporiose et d'helminthosporiose dès le stade « 1 nœud ». Si la somme des feuilles atteintes par l'une ou l'autre des maladies dépasse 10 ou 25 % (selon la sensibilité variétale), le seuil est atteint.

### Sensibilité variétale aux maladies (orge d'hiver liste non exhaustive)

Source : CTPS/GEVES et ARVALIS

| Nom            | Résistances aux maladies |                 |                   |                 |             |                                  |
|----------------|--------------------------|-----------------|-------------------|-----------------|-------------|----------------------------------|
|                | Oïdium *                 | Rhynchosporiose | Helminthosporiose | Rouille naine * | Ramulariose | Nuisibilité globale maladies (1) |
| ALIENOR        | 5                        | 5               | 6                 | 7               | (6)         | 6                                |
| CARROUSEL      | 6                        | 6               | 6                 | 6               | 6           | 6                                |
| CONSTEL        | 5                        | 5               | 6                 | 3               | 6           | 5                                |
| DEMENTIEL      | 6                        | 6               | 6                 | 5               | 5           | 5                                |
| DIGITAL        | 6                        | 7               | 7                 | 7               | 6           | 6                                |
| FASCINATION    | 7                        | 5               | 6                 | 5               | (6)         | 6                                |
| INTEGRAL       | 4                        | 6               | 5                 | 6               | 6           | 5                                |
| KWS DELIS      | 8                        | 6               | 6                 | 6               | 5           | 6                                |
| KWS EXQUIS     | 6                        | 6               | 6                 | 6               | 7           | 5                                |
| KWS FARO       | 6                        | 5               | 6                 | 3               | 5           | 4                                |
| KWS FUTURIS    | 6                        | 4               | 6                 | 7               | 7           | 6                                |
| KWS INNOVATRIS | 5                        | (6)             | 6                 | 6               | (5)         | 6                                |
| KWS JOYAU      | 4                        | 6               | 7                 | 6               | 7           | 6                                |
| KWS MELODIS    | 6                        | 4               | 5                 | 6               | 6           | 6                                |
| LG ZEBRA       | 8                        | 5               | 5                 | 6               | 5           | 5                                |
| LG ZEFIRA      | 6                        | 6               | 6                 | 7               | (5)         | 7                                |
| LG ZORICA      | 6                        | 5               | 6                 | 6               | 6           | 6                                |
| LITTORAL       | 4                        | 7               | 6                 | 5               | 7           | 5                                |
| MAGGY          | 6                        | 6               | 6                 | 6               | 6           | 6                                |
| SY BANKOOK (h) | 6                        | 7               | 6                 | 6               | 6           | 6                                |
| SY GALILEO (h) | 7                        | 6               | 6                 | 6               | 6           | 6                                |
| SY LOONA (h)   | 7                        | 7               | 6                 | 7               | 6           | 6                                |
| SY SCOOP (h)   | 7                        | 7               | 6                 | 6               | 7           | 6                                |
| SY SPAROO (h)  | 7                        | 7               | 7                 | 6               | 7           | 5                                |
| SY ZOOMBA (h)  | (7)                      | (7)             |                   | (6)             | (7)         | 6                                |

(h) : hybride

\* Attention aux risques de contournements

(1) : Cotation basée sur les pertes de rendement en l'absence de traitement fongicide. Pour l'orge d'hiver, cette cotation est établie dans un contexte dominé par la rhynchosporiose, l'helminthosporiose et la rouille naine.

Les variétés sensibles et très sensibles concernent les variétés avec une note ≤ 5.

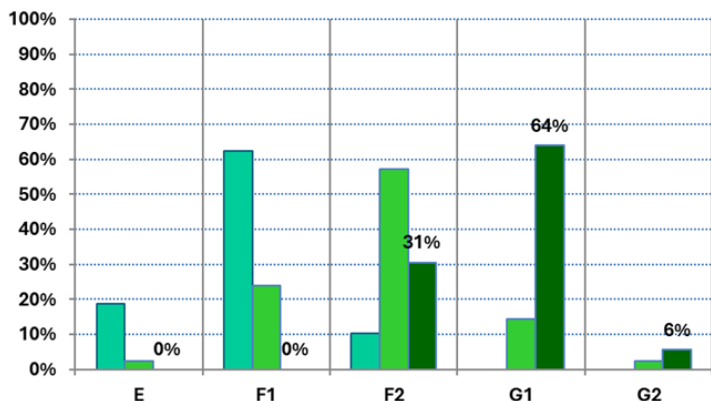
# COLZA

## Stades :

36 parcelles ont été renseignées cette semaine. L'ensemble des parcelles est à floraison. Le stade majoritaire observé est le stade G1.

- ☞ **31% au stade F2** : allongement de la hampe florale ;
- ☞ **64% au stade G1** : Chute des premiers pétales ;
- ☞ **6% au stade G2** : 10 premières siliques bosselées.

### Evolution des stades (en pourcentage des parcelles observées)



### colza

36 parcelles observées cette semaine

- semaine 13
- semaine 14
- semaine 15



Parcelle au stade F2  
M. MIQUET (Terres Inovia)



Parcelle au stade G1  
M. MIQUET (Terres Inovia)

## Sclérotinia : stade G1 majoritaire

Pour le **Sclérotinia** du colza, il n'existe pas de seuil de risque étant donné que la protection ne peut être que préventive. Elle vise à protéger le colza d'une contamination transmise du pétale à la feuille, au stade G1, chute des premiers pétales.



Le niveau de risque "a priori" peut être évalué selon :

- 1) **Les taux de contaminations des fleurs** : évaluation par kits pétales. **6 kits pétales ont été réalisés cette semaine**, avec un taux de contamination entre 10 et 95 % :

|                     | 1   | 2     | 3   | 4   | 5   | 6   | Moy |
|---------------------|-----|-------|-----|-----|-----|-----|-----|
| % de contaminations | 10% | 22,5% | 30% | 53% | 65% | 95% | 51% |

- 2) Les **conditions climatiques** plus ou moins favorables à la germination des sclérotés (humidité en végétation et températures douces).
- 3) Le **nombre de cultures sensibles** dans la rotation (tournesol, pois, haricot ... / fréquence de retour du colza).
- 4) Les **attaques des années antérieures** sur les parcelles.

La **date du stade sensible G1 (chute des premiers pétales)** peut varier d'une parcelle à une autre et même au sein d'une même parcelle de grande taille, notamment si plusieurs variétés sont cultivées. **Dans le cas général, il intervient entre 6 à 10 jours après le stade F1 (premières fleurs ouvertes sur 50% des plantes).**

Les kits pétales sont à réaliser au stade F1, de préférence après un épisode pluvieux.

## RAVAGEURS :

### Méligèthes: fin du risque



Avec le retour de conditions climatiques chaudes, peu venteuses et sans pluie, il est possible d'observer **des méligèthes** en nombre important. Les parcelles étant désormais en floraison avancée, les risques de dégâts sont faibles, voire nuls, l'adulte délaissant les boutons floraux au profit des fleurs ouvertes.

### Charançons des siliques : faible pression



Des **charançons des siliques** ont été piégés en cuvette dans 2 parcelles. L'insecte est également présent en bordure de parcelle dans deux observations, dans l'Oise et l'Aisne. Le stade G2 (les 10 premières siliques ont une longueur comprise entre 2 et 4 cm) marque le début de la période de sensibilité des colzas au charançon des siliques.

### Maladies :

Des symptômes de **cylindrosporiose** sont observés dans deux parcelles avec une incidence respective de 5% et 30% de plantes touchées.

Des symptômes d'**oïdium** sont notifiés dans une parcelle à hauteur de 3% de plantes touchées.

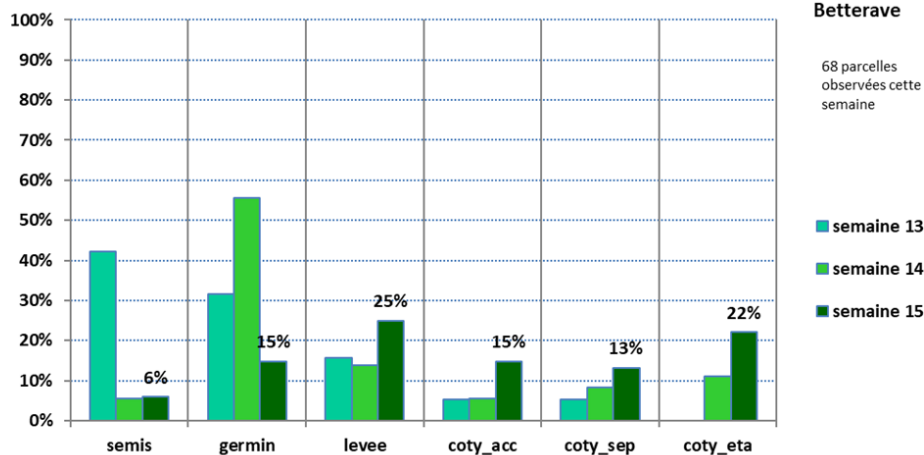
### Auxiliaires :

Avec le développement des fleurs, les vols d'insectes pollinisateurs se multiplient par beau temps.

# BETTERAVES

**Betteraves** : 68 parcelles sont observées cette semaine.

Evolution des stades (en pourcentage des parcelles observées)



### Betterave

68 parcelles observées cette semaine

■ semaine 13  
■ semaine 14  
■ semaine 15

## BIOAGRESSEURS

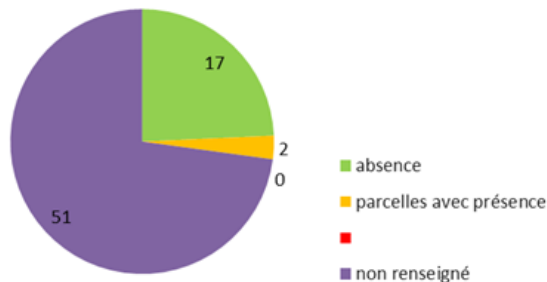
### LIMACES



Deux parcelles avec présence de limaces grises observées cette semaine. Les parcelles avec un moindre travail du sol et la présence de résidus sont plus à risques.

**Seuils indicatifs de risque en cas de conditions climatiques favorables:** observation d'une limace noire ou de quatre limaces grises par m<sup>2</sup>.

### Limaces grises - % de parcelles

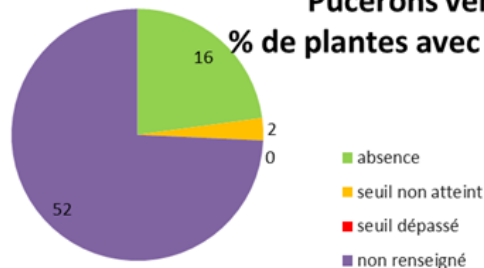


### PUCERONS

La présence de pucerons aptères verts est signalée sur une parcelle du Valois (Oise) et une parcelle entre Laon et Saint-Quentin. Les deux parcelles sont bien en deçà du seuil indicatif du risque de 10% de plantes avec la présence d'un puceron aptère vert.



### Pucerons verts % de plantes avec aptères



### Gestion prophylactique de la jaunisse en betterave sucrière

#### Gestion des cordons de déterrage

Les collets de betteraves qui repoussent sur les tas de terre issus du déterrage seront contaminés si la parcelle était atteinte de jaunisse.

Si ces résidus n'ont pas été épandus puis enfouis à l'automne dernier, il est nécessaire de les détruire, notamment par le retournement des andains de déterrage lorsque la terre est suffisamment sèche et maniable.

Les modalités de destruction sont détaillées ici :

[https://www.itbfr.org/fileadmin/user\\_upload/PDF/Fiche\\_Gestion\\_prophylactique\\_de\\_la\\_jaunisse\\_2025.pdf](https://www.itbfr.org/fileadmin/user_upload/PDF/Fiche_Gestion_prophylactique_de_la_jaunisse_2025.pdf)

<https://www.itbfr.org/tous-les-articles/article/news/gerer-les-reservoirs-des-jaunisses-virales-pour-limiter-le-risque>

### Gestion des repousses dans les céréales implantées après betteraves

Repousses de betteraves trainantes + résidus d'andains de déterrage épandus

Vérifier si des repousses de betteraves ont survécu aux désherbages d'automne.

En présence de repousses, prévoir des actions de lutte.

### Dans les zones de proximité entre betterave sucrière et betterave porte-graine (BPG)

Dans la mesure du possible, il est très fortement recommandé aux agriculteurs de ne pas semer de betteraves sucrières à proximité immédiate des BPG. Un éloignement d'au moins 1 km est préconisé, de bord à bord de parcelles, pour éviter une perte de productivité trop importante. Cette distance correspond à un compromis basé sur des considérations à la fois scientifiques et socio-économiques. Au-delà d'1 km, des symptômes sont présents, mais souvent moins sévères. L'ITB et les sucreries continueront d'accompagner les agriculteurs avec un suivi des parcelles dans la zone de production mixte entre betteraves sucrières et porte-graines.



Action pilotée par le ministère chargé de l'agriculture et le ministère chargé de l'écologie, avec l'appui financier de l'Office Français de la Biodiversité, par les crédits issus de la redevance pour pollutions diffuses attribués au financement du plan Ecophyto.

Directeur de la publication : Laurent Degenne - Président de la Chambre Régionale d'Agriculture Hauts-de-France.

Animateurs filières et rédacteurs : Céréales : Marie Levaast - Chambre d'Agriculture de la Somme, M. Lheureux - Arvalis Institut du Végétal, C. Segnier - Chambre d'Agriculture du Nord - Pas de Calais. Coiza : C. Segnier - Chambre d'Agriculture du Nord - Pas de Calais, M. Roux Duparque - Chambre d'Agriculture de l'Aisne, N. Latraye - Terres Inovia. Maïs : V. Duval - Fredon Hauts de France, Protégineux : H. Georges - Chambre d'Agriculture de la Somme. Lin : H. Georges - Chambre d'Agriculture de la Somme.

Betteraves : O. Ley, Y. Debeauvais, F. Courtaux - ITB, C. Segnier - Chambre d'Agriculture du Nord - Pas de Calais.

Avec la participation de : ACTAPPRO, AGORA, Agro-Vision, ARVALIS Institut du végétal, ASEL 02, BASF, Bayer CropScience, CALIPSO, CAPSEINE, CERESIA, CER 60, CETA de Ham-Vermandois, CETA des Hauts de Somme, CETAs de l'Aisne, Chambres d'Agriculture des Hauts de France, Chambre d'Agriculture d'Ile de France, COMPAS, Coopérative de Millly-sur-Thérain, Ets Biz, Ets Bully, Ets Charpentier, Florimond Despreux, FREDON Picardie, Groupe Carré, INRA, Institut de Genèse, IREO de Fizecourt, ITB Nord-Pas de Calais, ITB 02, ITB 60, ITB 80, Jourdain, KWS, La Flandre, L.A. Linière, LEGTA de FOies, Lycée Agro Environnemental Tilloy les Moffaines, Nord Négoce, NORIAP, PHYTEUROF, Saint Louis Sucre, SANATERRA, SARL LINEA, SETA de Bapaume, Soufflet Agriculture, Ternovéo, Tereco, Terres Inovia, TEXTILIN, UCAC, Unéal, Union de la Scarpe, Vallfrance, Van de Bilt, Vanderhave, Van Robeys Frères, Vasekon, VIVESCIA, M. Collin, M. Derouedre, Bertrand Coustenoble, Marc Delaporté, Frédéric Garache, Vincent Guyot, Jean Marie Ratael, Benoît Vandaele, Hervé Vanderhaeghe, Mme Christine Machu (EARL du moulin de pierre).

Coordination et renseignements : Aurélie Albaut - Chambre d'Agriculture de la Somme, Samuel Bueche - Chambre d'Agriculture du Nord - Pas de Calais

Mise en page et diffusion : Christine DOUCHET et Sylvie CAVEL - Chambre d'Agriculture de la Somme

Publication gratuite, disponible sur les sites internet de la DRAAF Hauts-de-France et des Chambres d'Agriculture Hauts-de-France

