



Ce BSV est produit à partir d'observations ponctuelles. Il donne une tendance de la situation dans la région Hauts-de-France : celle-ci ne peut être transposée telle quelle à la parcelle.

CST Ecophyto :

Enquête auprès des lecteurs du BSV

FRAISE

Conditions climatiques : Après des semaines de températures fraîches et de fortes hygrométries, les prévisions annoncent une semaine très chaude dans la région avec des températures avoisinant les 30°C jusqu'à la fin de la semaine.

Bio agresseurs :

Oïdium : présence très fortement observée sous abris. Maintenir une vigilance.

Maladies du sol : plants ponctuellement touchés.

Acariens : populations fréquentes sous abri. Maintenir une vigilance.

Pucerons : populations relativement fréquentes. Maintenir une vigilance.

Thrips : populations présentes sous abri. Maintenir une vigilance.

Punaises : présence observée dans certains abris. Maintenir une vigilance.

CST ECOPHYTO

« Vous lisez le BSV ? Votre avis compte !

Dans le cadre d'une étude sur le BSV 2.0, le [CST Ecophyto](#), comité indépendant de gouvernance de la stratégie Ecophyto, mène une **enquête auprès des lecteurs du BSV** pour mieux comprendre leurs usages, la valeur qu'ils lui accordent et leurs attentes. Les résultats alimenteront l'élaboration de recommandations sur le dispositif.

La réponse à ce questionnaire vous demandera environ **15 minutes** :

<https://sondages.inrae.fr/index.php/375212?lang=fr> .

L'enquête sera ouverte du 26 mai au 26 juin. Les réponses sont **anonymes** mais si vous souhaitez **recevoir une synthèse** des résultats et le rapport final, vous pouvez laisser votre adresse e-mail en fin de questionnaire.

Ce retour sera précieux pour cette étude, et l'équipe du CST Ecophyto vous **remercie** par avance du temps que vous y consacrez. »

MALADIES

Oïdium



Situation sur le terrain

La grande majorité des abris observés a présenté des symptômes avérés de la maladie, du fait des conditions météorologiques favorables à son développement.

Avec le changement de météo (augmentation des températures et baisse de l'hygrométrie), il se peut que cette pression diminue dans les jours à venir.

Tous les organes du fraisier peuvent être touchés par l'oïdium : fruits, feuilles et hampes florales. Les stolons peuvent également présenter du feutrage blanc, typique de cette maladie.

Évaluation du risque et mesures prophylactiques

L'oïdium est favorisé par des conditions climatiques chaudes la journée et fraîches la nuit, et d'autant plus en présence de rosée matinale.

Maintenir une vigilance pour détecter les premières taches et aérer les structures sans pour autant créer de courants d'air qui risqueraient de propager la maladie largement dans les abris.

Les parcelles de plein champ sont généralement moins exposées (moins d'écart de températures).



Oïdium sur feuille de fraisier
(C BLANCKAERT CA59/62)



Oïdium sur fruit
(C BLANCKAERT CA59/62)

Maladies racinaires



Situation sur le terrain :

Des plants décrochent en hors-sol ponctuellement, à cause de la présence de maladies racinaires et notamment de *Phytophthora cactorum*.

En pleine terre, des plants en récolte s'effondrent également, surtout dans des parcelles de 2ème année (ou plus). Certaines variétés, plus sensibles à ces maladies, peuvent décrocher dès la première année.

Cette situation pourrait s'aggraver dans les jours à venir avec l'augmentation importante des températures.

Évaluation du risque et mesures prophylactiques :

Travailler avec des plants sains et éviter les sur-irrigations qui favorisent le développement des maladies racinaires.

En pleine terre, choisir des sols drainés, planter sur buttes, réaliser des rotations les plus longues possibles, éviter de travailler avec des variétés sensibles et bannir tout précédent favorable au développement de ces maladies racinaires (*Verticillium*, *Phytophthora*, etc...), comme la pomme de terre par exemple.



Plant touché par du *Phytophthora*
(C BLANCKAERT CA59/62)

RAVAGEURS

Acariens tétranyques



Situation sur le terrain :

La présence d'acariens tétranyques tisserands est signalée sur de nombreuses parcelles visitées, essentiellement sous abris.

Certaines de ces parcelles touchées dépassent le seuil de nuisibilité et des toiles sont observées dans les parcelles les plus impactées.

Cette situation pourrait s'aggraver dans les jours à venir avec l'augmentation importante des températures, favorisant le développement rapide des ravageurs comme les acariens.

Seuils indicatifs de risque

Pour les parcelles présentant un seuil inférieur à 5 formes mobiles d'acariens tétranyques tisserands par feuille, le risque est faible. Néanmoins, une surveillance régulière est conseillée, afin de suivre l'évolution des populations, d'autant plus en conditions climatiques sèches et ensoleillées persistantes.

Pour les parcelles dépassant ce seuil, le risque est sérieux et une gestion de ce bioagresseur doit être mise en place.



Toiles d'acariens sur feuilles de fraisiers
(C BLANCKAERT CA59/62)

Évaluation du risque et mesures prophylactiques

La gestion de la fraiseriaie vis-à-vis de ce bioagresseur passe par la mise en place de mesures prophylactiques. Pour limiter la constitution de réservoirs, le maintien d'un environnement propre et exempt d'adventices, ainsi que l'élimination des débris végétaux dans les allées sont essentiels.

Dans les parcelles (sous abris), où de premiers acariens ont été observés mais aussi en prévention, il est recommandé de mettre en place de la PBI. *Neoseiulus californicus* peut être lâché en préventif puis *Phytoseiulus persimilis* prendra le relais en curatif.



P.persimilis sur feuille de fraisier
(C BLANCKAERT CA59/62)

Pucerons

Situation sur le terrain :

Des pucerons ont été observés sur plusieurs parcelles visitées.

Les pucerons sont situés :

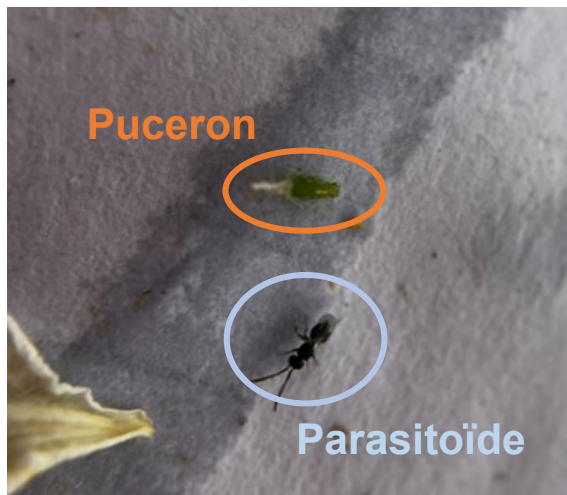
- ⇒ au cœur des plants sur les jeunes feuilles encore enroulées,
- ⇒ sur la face inférieure des vieilles feuilles,
- ⇒ sur les hampes florales.

Dans les parcelles les plus attaquées, on observe facilement des mues de pucerons, du miellat et de la fumagine.

Des fourmis ont également été observées. Il faut savoir que les fourmis protègent les pucerons et font ainsi baisser l'efficacité de la PBI en s'attaquant aux auxiliaires.

Cette situation pourrait s'aggraver dans les jours à venir avec l'augmentation importante des températures, favorisant le développement rapide des ravageurs comme les pucerons.





Pucerons et parasitoïde
(C BLANCKAERT CA59/62)



Pucerons sur jeune feuille de fraisier
(C BLANCKAERT CA59/62)

Seuils indicatifs de risque

Pour les parcelles présentant un seuil inférieur à 5 individus pour 10 feuilles, le risque est faible. Une surveillance régulière est alors conseillée, afin de suivre l'évolution des populations.

Pour les parcelles dépassant ce seuil, le risque est sérieux et une gestion de ce bioagresseur doit être mise en place.

Evaluation du risque et mesures prophylactiques :

Les conditions climatiques sous abris sont favorables au développement de ce ravageur. Dès l'apparition de quelques individus, des auxiliaires peuvent être introduits sous abris (parasitoïdes, larves de syrphes, larves de chrysopes).

Thrips



Situation sur le terrain :

Des thrips ont pu être observés sur certaines parcelles. Les thrips sont observés dans les fleurs des fraisiers. Ils créent des dégâts sur les fruits, qui deviennent « bronzés ».

Dans certains cas actuels, des abris entiers sont impactés par les dégâts. Les individus semblent être en augmentation.

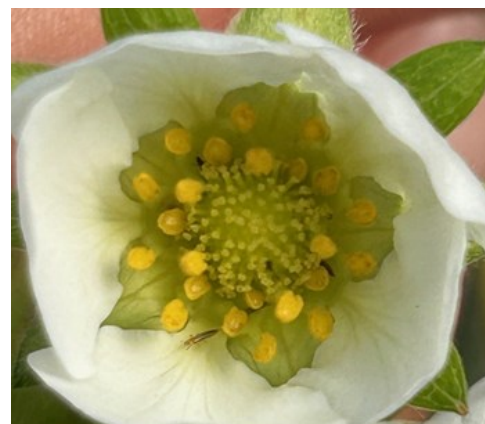
Des orius (punaises prédatrices) et des *aeolothrips* ont également été observés. Ce sont des thrips prédateurs rayés noirs et blancs qui consomment essentiellement des thrips ravageurs.

Seuil indicatif de risque

Pour ce ravageur, le seuil indicatif de risque est de 2 thrips par fleur. En dessous de ce seuil, le risque est faible et une surveillance régulière reste tout de même conseillée. Au-dessus de ce seuil, le risque est important et une gestion du ravageur doit être mise en place. Pour diminuer la pression de ce ravageur, il faut favoriser la lutte biologique via l'introduction d'acariens auxiliaires comme *Neoseiulus cucumeris*, *Amblyseius swirskii* ...

Evaluation du risque et mesures prophylactiques :

Les conditions climatiques chaudes sous abris sont favorables au développement de ce ravageur. Il est donc important de suivre l'évolution des populations en installant des panneaux englués, et en réalisant des observations régulières, et ce, plus particulièrement dans les parcelles concernées historiquement.



Thrips sur fleur de fraisier
(C BLANCKAERT CA59/62)

Punaises



Situation sur le terrain :

La présence de punaises est notée dans plusieurs abris, uniquement dans des parcelles en hors-sol. Les populations sont localisées, souvent sur des parcelles déjà impactées les années précédentes et des dégâts sur fruits sont observés.

Evaluation du risque et mesures prophylactiques :

Soyez vigilant quant à l'évolution des populations, et repérez :

- ⇒ l'émergence des mues ou des jeunes larves (petites, vertes à jaunes-orangées qui se déplacent très vite) sur les fleurs et la face inférieure des feuilles.
- ⇒ les premiers dégâts (déformation des fraises en « face de chat »).



Larve de punaise
(C BLANCKAERT CA59/62)



Dégâts de punaise
(C BLANCKAERT CA59/62)

Vous êtes producteur conseiller ou technicien en Hauts de France, vous observez régulièrement vos parcelles, rejoignez notre réseau d'observations FRAISES

Action pilotée par le ministère chargé de l'agriculture et le ministère chargé de l'écologie, avec l'appui financier de l'Office Français de la Biodiversité, par les crédits issus de la redevance pour pollutions diffuses attribués au financement du plan Ecophyto.

Ce BSV est produit à partir d'observations ponctuelles. Il donne une tendance de la situation dans la région Hauts-de-France : celle-ci ne peut être transposée telle quelle à la parcelle.

Directeur de la publication : Laurent DEGENNE- Président de la Chambre Régionale d'Agriculture Hauts-de-France.

Animateur filière et rédacteur : Charlotte BLANCKAERT – Chambre d'Agriculture du Nord Pas de Calais

Coordination et renseignements : [Aurélie ALBAUT](#) - Chambre d'Agriculture de la Somme, [Samuel Bueche](#) - Chambre d'Agriculture du Nord - Pas de Calais

Mise en page et diffusion : Chambre régionale d'Agriculture Hauts-de-France

Publication gratuite, disponible sur les sites Internet de la [DRAAF Hauts-de-France](#) et des [Chambres d'Agriculture Hauts-de-France](#)