



Ce BSV est produit à partir d'observations ponctuelles. Il donne une tendance de la situation dans la région Hauts-de-France : celle-ci ne peut être transposée telle quelle à la parcelle.

## FRAISE

**Conditions climatiques** : Les températures annoncées pour cette semaine sont de nouveau fraîches de nuit et en matinée. En journée, les températures annoncées ne dépassent pas les 20°C. Des précipitations sont de nouveau prévues dans les jours à venir.

### Bio agresseurs :

**Oïdium** : présence très fréquemment observée. Maintenir une vigilance.

**Botrytis/Anthracnose** : risque présent en plein champ. Maintenir une vigilance.

**Maladies du sol** : plants ponctuellement touchés.

**Acariens** : populations fréquentes sous abri. Maintenir une vigilance.

**Pucerons** : populations fréquentes. Maintenir une vigilance.

**Thrips** : populations présentes sous abri. Maintenir une vigilance.

## FRAISE

### MALADIES

#### Oïdium

##### Situation sur le terrain

De plus en plus de parcelles sous abris présentent des symptômes avérés de la maladie. Tous les organes du fraisier peuvent être touchés par cette maladie : fruits, feuilles et hampes florales. Les stolons peuvent également présenter du feutrage blanc, typique de cette maladie.

##### Évaluation du risque et mesures prophylactiques

L'oïdium est favorisé par des conditions climatiques chaudes la journée et fraîches la nuit, et d'autant plus en présence de rosée matinale.

Maintenir une vigilance pour détecter les premières taches et aérer les structures sans pour autant créer de courants d'air qui risqueraient de propager la maladie largement dans les abris.

Les parcelles de plein champ sont généralement moins exposées (moins d'écart de températures).



Oïdium sur feuille de fraisier  
(C BLANCKAERT CA59/62 )



Oïdium sur fruit  
(C BLANCKAERT CA59/62 )

## Botrytis / Anthracnose



### Situation sur le terrain

Le principal risque se situe actuellement en plein air, notamment avec les précipitations ayant eu lieu et l'hygrométrie élevée en début de journée.

Au vu des conditions météorologiques annoncées, le risque restera élevé ces prochains jours.

En hors-sol, les fruits en contact direct avec le substrat peuvent être atteints de botrytis.



Fruits touchés par du botrytis  
(C BLANCKAERT CA59/62 )

### Evaluation du risque et mesures prophylactiques :

Une hygrométrie élevée et des températures entre 15 et 20°C sont des conditions favorables au développement de cette maladie.

Sous abri, une aération des structures permettra de limiter son développement.

Par ailleurs, nettoyer les plants de leurs vieilles feuilles permet une meilleure circulation de l'air au niveau des cœurs.

Concernant les plants trop fortement touchés et les fruits impactés, leur élimination permettra de limiter la prolifération de la maladie.

## Maladies racinaires



### Situation sur le terrain :

Des plants décrochent en hors-sol ponctuellement, à cause de la présence de maladies racinaires et notamment de *Phytophthora cactorum*.

En pleine terre, des plants en récolte s'effondrent également, à cause du *Phytophthora* et du *Verticillium*, surtout dans des parcelles de 2ème année (ou plus). Certaines variétés, plus sensibles à ces maladies, peuvent décrocher dès la première année.



Plant touché par du *Phytophthora* et du *Verticillium*  
(C BLANCKAERT CA59/62 )

## Evaluation du risque et mesures prophylactiques :

Travailler avec des plants sains et éviter les sur-irrigations qui favorisent le développement des maladies racinaires.

En pleine terre, choisir des sols drainés, planter sur buttes, réaliser des rotations les plus longues possibles, éviter de travailler avec des variétés sensibles et bannir tout précédent favorable au développement de ces maladies racinaires (*Verticillium*, *Phytophthora*, etc...), comme la pomme de terre par exemple.

# RAVAGEURS

## Acarions



### Situation sur le terrain :

La présence d'acarions tétranyques tisserands est signalée sur de nombreuses parcelles visitées, essentiellement sous abris.

Certaines de ces parcelles touchées dépassent le seuil indicatif de risque et des toiles sont observées dans les parcelles les plus impactées.

### Seuils indicatifs de risque

Pour les parcelles présentant un seuil inférieur à 5 formes mobiles d'acarions tétranyques tisserands par feuille, le risque est faible. Néanmoins, une surveillance régulière est conseillée, afin de suivre l'évolution des populations, d'autant plus en conditions climatiques sèches et ensoleillées.

Pour les parcelles dépassant ce seuil, le risque est sérieux et une gestion de ce bioagresseur doit être mise en place.

### Évaluation du risque et mesures prophylactiques

Les conditions chaudes et sèches, plus facilement atteintes sous abris, sont favorables au développement de ces ravageurs.

La gestion de la fraiserie vis-à-vis de ce bioagresseur passe par la mise en place de mesures prophylactiques. Pour limiter la constitution de réservoirs, le maintien d'un environnement propre et exempt d'adventices, ainsi que l'élimination des débris végétaux dans les allées sont essentiels.

Dans les parcelles (sous abris), où de premiers acarions ont été observés mais aussi en prévention, il est recommandé de mettre en place de la PBI. *Neoseiulus californicus* peut être lâché en préventif puis *Phytoseiulus persimilis* prendra le relais en curatif.



Toiles d'acarions sur feuilles de fraisiers  
(C BLANCKAERT CA59/62 )



Toiles d'acarions sur fruit  
(C BLANCKAERT CA59/62 )

## Pucerons



### Situation sur le terrain :

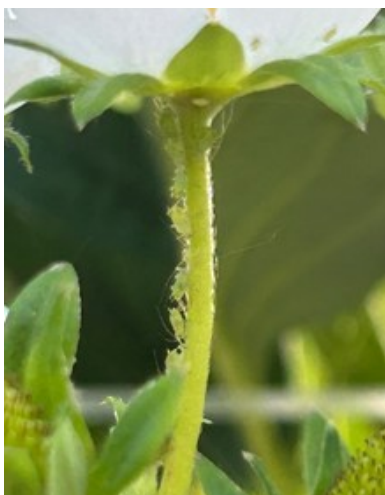
Des pucerons ont été observés sur plusieurs parcelles visitées (sous abris et en plein air).

Les pucerons sont situés :

- au cœur des plants sur les jeunes feuilles encore enroulées,
- sur la face inférieure des vieilles feuilles,
- sur les hampes florales.

Dans les parcelles les plus attaquées, on observe facilement des mues de pucerons, du miellat et de la fumagine.

Des fourmis ont également été observées. Il faut savoir que les fourmis protègent les pucerons et font ainsi baisser l'efficacité de la PBI en s'attaquant aux auxiliaires.



**Pucerons sur hampes florales  
(C BLANCKAERT CA59/62 )**



**Mues de pucerons et miellat sur feuilles  
de fraisier  
(C BLANCKAERT CA59/62 )**

### Seuils indicatifs de risque

Pour les parcelles présentant un seuil inférieur à 5 individus pour 10 feuilles, le risque est faible. Une surveillance régulière est alors conseillée, afin de suivre l'évolution des populations.

Pour les parcelles dépassant ce seuil, le risque est sérieux et une gestion de ce bioagresseur doit être mise en place.

### Evaluation du risque et mesures prophylactiques :

Les conditions climatiques sous abris sont favorables au développement de ce ravageur. Dès l'apparition de quelques individus, des auxiliaires peuvent être introduits sous abris (parasitoïdes, larves de syrphes, larves de chrysopes).

## Thrips



### Situation sur le terrain :

Des thrips ont pu être observés sur certaines parcelles. Les thrips sont observés dans les fleurs des fraisiers. Ils créent des dégâts sur les fruits, qui deviennent « bronzés ».

Des *Orius* (punaises prédatrices) et des *Aeolothrips* ont également été observés. Ce sont des thrips prédateurs rayés noirs et blancs qui consomment essentiellement des thrips ravageurs.

### Seuil indicatif de risque

Pour ce ravageur, le seuil indicatif de risque est de 2 thrips par fleur. En dessous de ce seuil, le risque est faible et une surveillance régulière reste tout de même conseillée. Au-dessus de ce seuil, le risque est important et une gestion du ravageur doit être mise en place. Pour diminuer la pression de ce ravageur, il faut favoriser la lutte biologique via l'introduction d'acariens auxiliaires comme *Neoseiulus cucumeris*, *Amblyseius swirskii* ...

### Evaluation du risque et mesures prophylactiques :

Les conditions climatiques chaudes sous abris sont favorables au développement de ce ravageur. Il est donc important de suivre l'évolution des populations en installant des panneaux englués, et en réalisant des observations régulières, et ce, plus particulièrement dans les parcelles concernées historiquement.

***Vous êtes producteur conseiller ou technicien en Hauts de France, vous observez régulièrement vos parcelles, rejoignez notre réseau d'observations FRAISES***

Action pilotée par le ministère chargé de l'agriculture et le ministère chargé de l'écologie, avec l'appui financier de l'Office Français de la Biodiversité, par les crédits issus de la redevance pour pollutions diffuses attribués au financement du plan Ecophyto.

Ce BSV est produit à partir d'observations ponctuelles. Il donne une tendance de la situation dans la région Hauts-de-France : celle-ci ne peut être transposée telle quelle à la parcelle.

Directeur de la publication : Laurent DEGENNE - Président de la Chambre Régionale d'Agriculture Hauts-de-France.

Animateur filière et rédacteur : Charlotte BLANCKAERT – Chambre d'Agriculture du Nord Pas de Calais

Coordination et renseignements : [Aurélie ALBAUT](#) - Chambre d'Agriculture de la Somme, [Samuel Bueche](#) - Chambre d'Agriculture du Nord - Pas de Calais

Mise en page et diffusion : Chambre régionale d'Agriculture Hauts-de-France

Publication gratuite, disponible sur les sites Internet de la [DRAAF Hauts-de-France](#) et des [Chambres d'Agriculture Hauts-de-France](#)