

Pomme de Terre

Picardie

N° 15

05 Juillet 2016

Ce bulletin est produit à partir d'observations ponctuelles. Il donne une tendance de la situation sanitaire régionale ; celle-ci ne peut être transposée telle quelle à la parcelle.

- **La situation sur le terrain : croissance active à floraison voire végétation stabilisée**
- **Mildiou :**
 - o **Présence généralisée en parcelles, jardins particuliers, tas de déchets, repousses**
 - o **Analyse de risque MILEOS® → risque FORT sur toute la Picardie**
 - o **La VIGILANCE est de RIGUEUR**
- **Ravageurs :**
 - o **Pucerons, doryphores : très peu présents.**
- **Auxiliaires :**
 - o **Coccinelles et syrphes : présence limitée.**

La situation sur le terrain

✓ Au sein de notre réseau d'observations, plus de **90% des parcelles suivies sont touchées par le mildiou**. C'est le reflet général de la situation sanitaire sur les parcelles de pommes de terre en Picardie.

Sur notre réseau de parcelles fixes, les variétés telles que Bintje, Magnum, Marilyn, Opaline, Lady claire, Producent, Amyla, Kardal, Alliance sont touchées.

De plus, de nombreuses parcelles flottantes sont recensées avec du mildiou sporulant notamment sur Ratte, Fontane, Russet Burbank, Kaptah, Amyla, Pollux, Sophista, Challenger, Ditta. A ce jour, quelle que soit la sensibilité variétale, les pommes de terre présentent des symptômes de mildiou.



**Parcelle touchée à 100% par le mildiou
(Source F.RE.D.O.N. de Picardie)**

Selon les situations, les symptômes sont plus ou moins abondants : quelques taches sur tiges, folioles et bouquets pour les parcelles les moins touchées ; maladie disséminée dans toute la parcelle pour les situations les plus critiques.

Depuis ces 3 derniers jours, nous constatons que la maladie **semble** maitrisée, les taches sur folioles sont sèches, les symptômes ne s'étendent plus. Afin de vérifier si la maladie est encore bien présente, il faut observer la tache de mildiou sur la **FACE INFÉRIEURE DE LA FOLIOLE**. Si vous observez la présence de **feutrage blanc** : **LE CHAMPIGNON EST ENCORE ACTIF** (Cf. photos ci-dessous).



Mildiou de tige



Mildiou sur bouquet

(Source Féculerie Téreos)

En revanche, **LE MILDIOU SUR TIGE SERA TOUJOURS PRESENT** sauf si on subissait une à deux semaines avec des températures supérieures à 30°C et une absence d'hygrométrie (on peut toujours espérer!).



Tache de mildiou sèche sur foliole
(Source F.RE.D.O.N. de Picardie)



Feutrage blanc sur surface inférieure de foliole
(Source F.RE.D.O.N. de Picardie)

✓ RECOMMANDATIONS



Observez attentivement vos parcelles et leur **environnement**. Dans certaines situations il faut gérer également la négligence de certains producteurs qui laissent leur **tas de déchets non gérés** (Oulchy la ville (02), Hautefontaine (60), Moulin sous touvent et Attichy (60)) **ainsi que certaines parcelles qui présentent 50% de destruction de feuillage liée au mildiou** : véritable foyer pour les parcelles se trouvant à proximité !

- **Soyez attentif aux zones sensibles** telles que les bordures de champ, les fourrières, démarrages de rampes, courts tours, croisements de rampe, poteaux...

✓ Analyse de risque MILEOS®

Tableau des risques mildiou établi à partir du modèle Miléos® le 05 juillet 2016 :

Station (localisation)	RISQUE POTENTIEL = POTENTIEL DE SPORULATION (Reserve de spores)			
	Niveau de risque	Variété sensible	Variété intermédiaire	Variété tolérante
Aizecourt le Haut	Fort	oui	oui	oui
Boves	Fort	oui	oui	oui
Assainvillers	Fort	oui	oui	oui
Attilly	Fort	oui	oui	oui
Barbery	Fort	oui	oui	oui
Beines	Fort	oui	oui	oui
Coucy la Ville	Fort	oui	oui	oui
Curlu	Fort	oui	oui	oui
Ebouleau	Fort	oui	oui	oui
Forté	Fort	oui	oui	oui
Hérissart	Fort	oui	oui	oui
Inval	Fort	oui	oui	oui
La Houssoye (60)	Fort	oui	oui	oui
Marcelcave	Fort	oui	oui	oui
Marchais	Fort	oui	oui	oui
Pleine Selve	Fort	oui	oui	oui
Templeux le Guérard	Fort	oui	oui	oui
Rothois	Fort	oui	oui	oui
Saint Just en Chaussée	Fort	oui	oui	oui
Thieulloy l'Abbaye	Fort	oui	oui	oui
Solente	Fort	oui	oui	oui
Vauvillers	Fort	oui	oui	oui
Verdilly	Fort	oui	oui	oui
Vic sur Aisne	Fort	oui	oui	oui
Vron	Fort	oui	oui	oui

Le risque MILDIOU est MAXIMAL

Les conditions climatiques sont toujours TRES favorables au mildiou.

LES CONDITIONS CLIMATIQUES FAVORABLES A LA SPORULATION :

Durée à 87% d'hygrométrie nécessaire pour avoir production de spores

- 6 heures à une température de 21°C

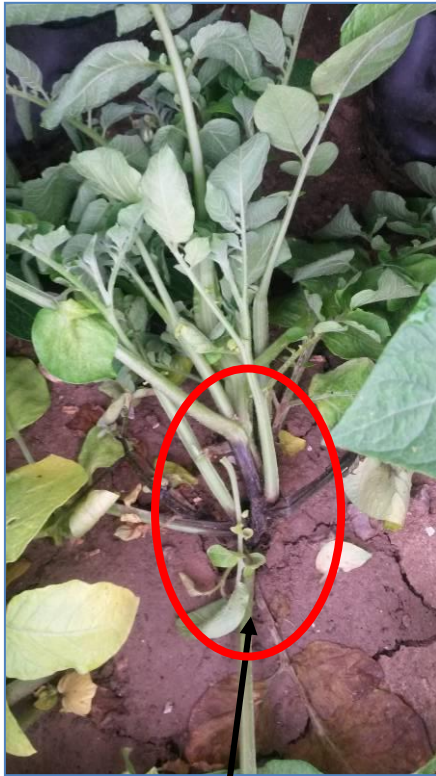
- 8 heures à une température de 15°C

- 17 heures à une température de 10°C

(Seules des données climatiques à l'instant T, permettent de connaître le risque réel)

Autres maladies

✓ Jambe noire



Jambe noire sur variété Marabel
(Source GITEP)



Flétrissement et enroulements du feuillage sont associés au phénomène de jambe noire

Les symptômes de jambe noire sont causés par une bactérie : *Erwinia*. Les principaux facteurs de développement des bactéries responsables de la jambe noire sont l'humidité et les conditions asphyxiantes.

Ces symptômes se différencient par une **pourriture humide brun foncé sur la base des tiges**.

✓ Alternariose



s'agit pas d'Alternaria.

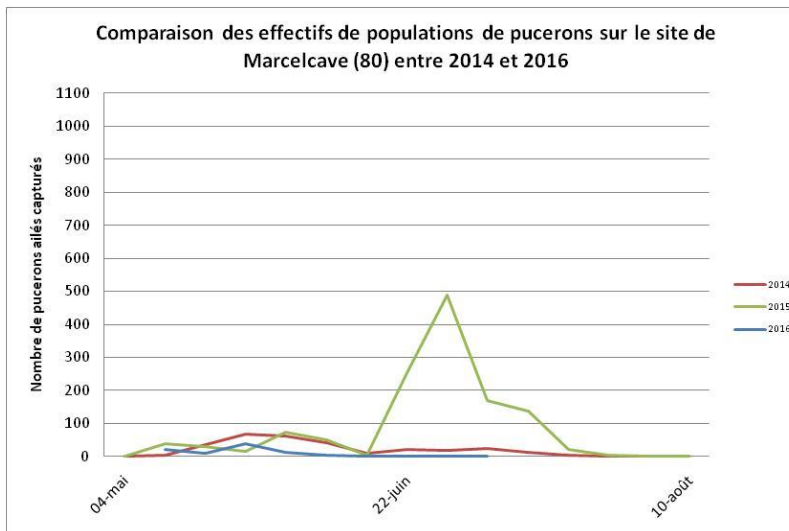
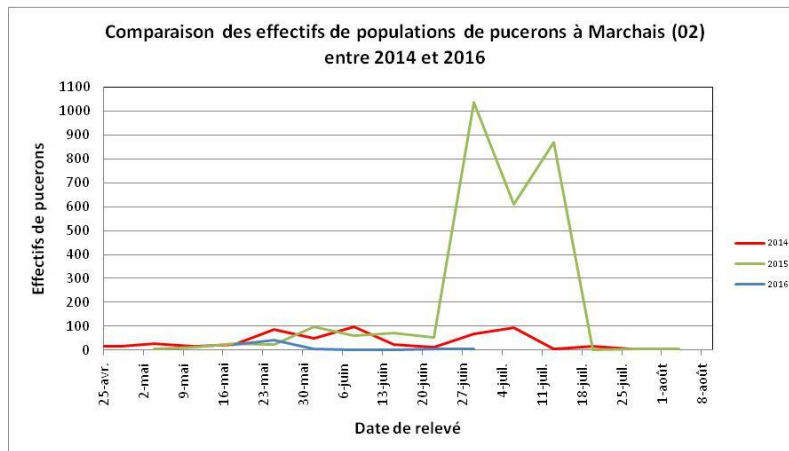
Sa présence est potentiellement observée sur quelques parcelles.

ATTENTION, il est prudent de confirmer la nature de ces symptômes : Ils peuvent être confondus avec des carences. Il est prudent de confirmer ce diagnostic au laboratoire. Après diagnostic de deux échantillons, il ne

Ravageurs :

✓ Les pucerons

- Relevé par piégeage chromatique



Quel que soit le site de suivi, les populations de pucerons ailés sont quasi inexistantes, voir nulles (0 individu sur le site de Marcelcave, 3 individus sur le site de Marchais).

- Relevé en parcelle :



Cf. méthodologie d'observation dans le Bulletin n°11

La présence des pucerons en parcelles est très rare. Sur les parcelles où des comptages ont été réalisés, seules 2 d'entre elles présentent des individus ; mais le seuil de nuisibilité n'est pas atteint.

Aucune intervention n'est à prévoir

Pucerons sur fleur de pomme de terre (Source F.RE.D.O.N. Picardie)

RAPPEL SEUIL DE NUISIBILITE : Le seuil est de 20 folioles porteuses de pucerons sur 40 folioles observées.

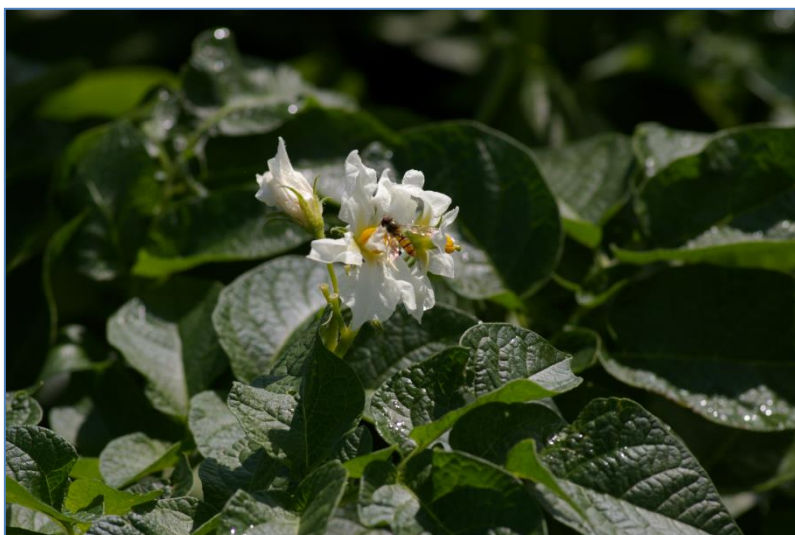
✓ Les doryphores

Leur présence est observée sur 5 parcelles du réseau (18 observées cette semaine).
Le seuil de nuisibilité est atteint sur 2 d'entre elles situées à Montaigny (02) et Muirancourt (60).

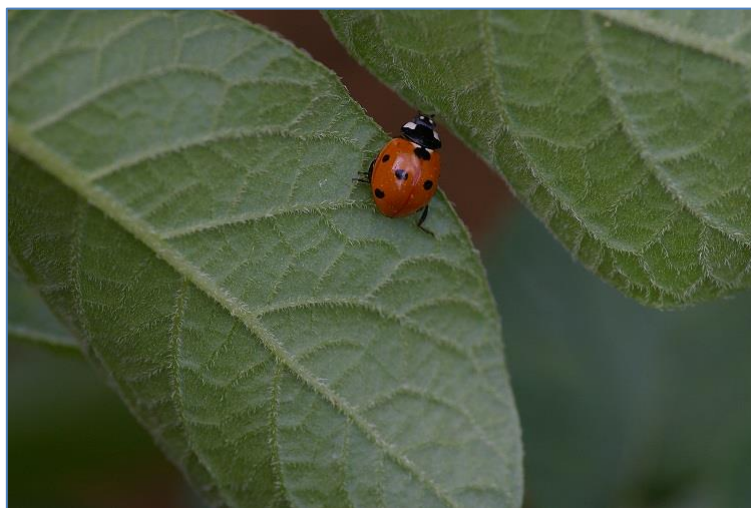
RAPPEL SEUIL DE NUISIBILITE : Deux foyers de doryphores pour 1000m² (un foyer = 1 à 2 pieds avec présence de larves).

Auxiliaires :

Leur présence est limitée. Seuls des coccinelles et syrphes adultes sont observés en parcelle.



Syrphe adulte sur pomme de terre (Source F.RE.D.O.N. Picardie)



Coccinelle à 7 points sur pomme de terre (Source F.RE.D.O.N. Picardie)

Bulletin édité sur la base des observations réalisées par les partenaires du réseau Picardie : Arvalis Institut du Végétal, CETA de Ham, GR CETA du Soissonnais, CETA des Hauts de Somme, Chambre d'Agriculture de la Somme, Comité Nord, Coopérative de Vecquemont, Earl Deraeve, Expandis, Ets Charpentier, Téréos Syral, Ferme des Tilleuls, FREDON Picardie, GC la Pomme de Terre, GITEP, Intersnack, IPM France, Mc Cain, Roquette, Sana Terra, Terre de France, Pom'Alliance, Touquet Savour - Bulletin rédigé par les animateurs régionaux de la filière **Pomme de terre** : S. Garson - GITEP – V. Pinchon- FREDON PICARDIE. **Directeur de la publication** : Christophe BUISSET - Président de la Chambre Régionale d'Agriculture du Nord Pas de Calais Picardie -19 bis rue Alexandre Dumas - 80 096 AMIENS - Tél. : 03 22 33 69 00 – Fax : 03 22 33 69 99 - Publication gratuite, disponible sur les sites Internet www.draaf.picardie.agriculture.gouv.fr et www.chambres-agriculture-picardie.fr - **Coordination et renseignements** : Jean -Pierre PARDOUX- Chambre d'Agriculture de Picardie – Tél : 03 22 33 69 28 - E-mail : jp.pardoux@somme.chambagri.fr ; Action pilotée par le ministère chargé de l'agriculture et le ministère de l'écologie, avec l'appui financier de l'Office national de l'eau et des milieux aquatiques, par les crédits issus de la redevance pour pollutions diffuses attribués au financement du plan Ecophyto..