

Pomme de Terre

Picardie

N° 14 28 juin 2016

Ce bulletin est produit à partir d'observations ponctuelles. Il donne une tendance de la situation sanitaire régionale ; celle-ci ne peut être transposée telle quelle à la parcelle.

- **La situation sur le terrain : 60% fermeture à 100% fermeture des rangs**
- **Mildiou :**
 - **Présence de plus en plus importante en parcelle**
 - **Analyse de risque MILEOS® → présence de risque sur toute la Picardie**
- **Ravageurs :**
 - **Pucerons : très peu présents**
 - **Doryphores observés dans l'Oise.**
- **Auxiliaires : Quelques coccinelles et syrphes, mais présence limitée**

La situation sur le terrain

- ✓ Sur notre réseau, 13 parcelles fixes ont fait l'objet d'une observation et de nombreuses observations ont été réalisées en parcelles flottantes
 - Les parcelles varient de 60% fermeture des rangs à 100% fermeture des rangs. La majorité des parcelles observées ont des boutons floraux ou sont en floraison (Amandine, Kennebec, Russet Burbank, Marabel, Lady claire).

La tubérisation est parfois bonne et le grossissement correct (cf photos ci-dessous). Il n'est pas rare d'observer des tubercules fils autour de 28/30mm (observation de la tubérisation sur Amandine, Marabel, Chérie, Elodie). Cependant, nous observons aussi des parcelles avec une faible tubérisation probablement liée à des carences, qui se sont accentuées avec les conditions pluvieuses.

Photos de Marabel plantée le 2 mai 2016

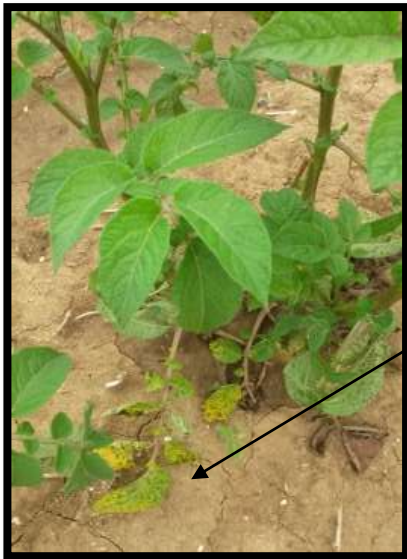


Bouton
floral

Tubérisation Marabel (20 tub/pied 25mm de diamètre) + développement de la biomasse au 28 juin source Gitep

DES CARENCES SONT RECENSEES SUR CERTAINES PARCELLES (zone parcellaires).

Les symptômes sont très similaires à l'Alternaria (cf photo ci-dessous).



Symptômes liés à une carence
(L'analyse du Labo «Fredon picardie »,
confirme qu'il ne s'agit pas d'alternariose)

Blue belle (parcelle flottante, secteur Venette (60) (Source Gitep)

Mildiou présent:

Le mildiou progresse, de plus en plus de parcelles sont touchées.

✓ Présence en parcelles :

Sur notre réseau de parcelles fixes, **plus de 90 % des parcelles** sont touchées par le mildiou

De nombreuses parcelles flottantes sont également recensées avec du mildiou sporulant et on commence à voir quelques parcelles détruites par le mildiou (Bintje).

Les variétés sont toutes impactées, mais les attaques sont plus violentes d'après des observations flottantes sur Marilyn, Ratte, Bintje où des foyers sont recensés.

Les symptômes sont toujours localisés sur tiges, feuilles, ou généralisés à la plante entière.



Symptômes mildiou sporulant sur tige + feuilles source Gitep

✓ Analyse de risque MILEOS®

Tableau des risques mildiou établi à partir du modèle Miléos® le 28 JUIN 2016 :

Station (localisation)	RISQUE POTENTIEL = POTENTIEL DE SPORULATION (Reserve de spores)			
	Niveau de risque	Variété sensible	Variété intermédiaire	Variété tolérante
Aizecourt le Haut	Fort	oui	oui	oui
Boves	Fort	oui	oui	oui
Assainvillers	Fort	oui	oui	oui
Attilly	Fort	oui	oui	oui
Barbery	Fort	oui	oui	oui
Beines	Fort	oui	oui	oui
Coucy la Ville	Fort	oui	oui	oui
Curlu	Fort	oui	oui	oui
Ebouleau	Fort	oui	oui	oui
Forté	Fort	oui	oui	oui
Hérissart	Fort	oui	oui	oui
Inval	Fort	oui	oui	oui
La Houssoye (60)	Fort	oui	oui	oui
Marcelcave	Fort	oui	oui	oui
Marchais	Fort	oui	oui	oui
Pleine Selve	Fort	oui	oui	oui
Templeux le Guérard	Fort	oui	oui	oui
Rothois	Fort	oui	oui	oui
Saint Just en Chaussée	Fort	oui	oui	oui
Thieulloy l'Abbaye	Fort	oui	oui	oui
Solente	Fort	oui	oui	oui
Vauvillers	Fort	oui	oui	oui
Verdilly	Fort	oui	oui	oui
Vic sur Aisne	Fort	oui	oui	oui
Vron	Fort	oui	oui	oui

Les conditions climatiques sont identiques à la semaine dernière.

Le risque mildiou reste **toujours maximal**. Le potentiel de sporulation (= réserve maladie) est **FORT**. Le risque potentiel est présent quelle que soit la sensibilité variétale.

LES CONDITIONS CLIMATIQUES FAVORABLES A LA SPORULATION :

Durée à 87% d'hygrométrie nécessaire pour avoir production de spores

- 6 heures à une température de 21°C

- 8 heures à une température de 15°C

- 17 heures à une température de 10°C

(Seules des données climatiques à l'instant T, permettent de connaître le risque réel)

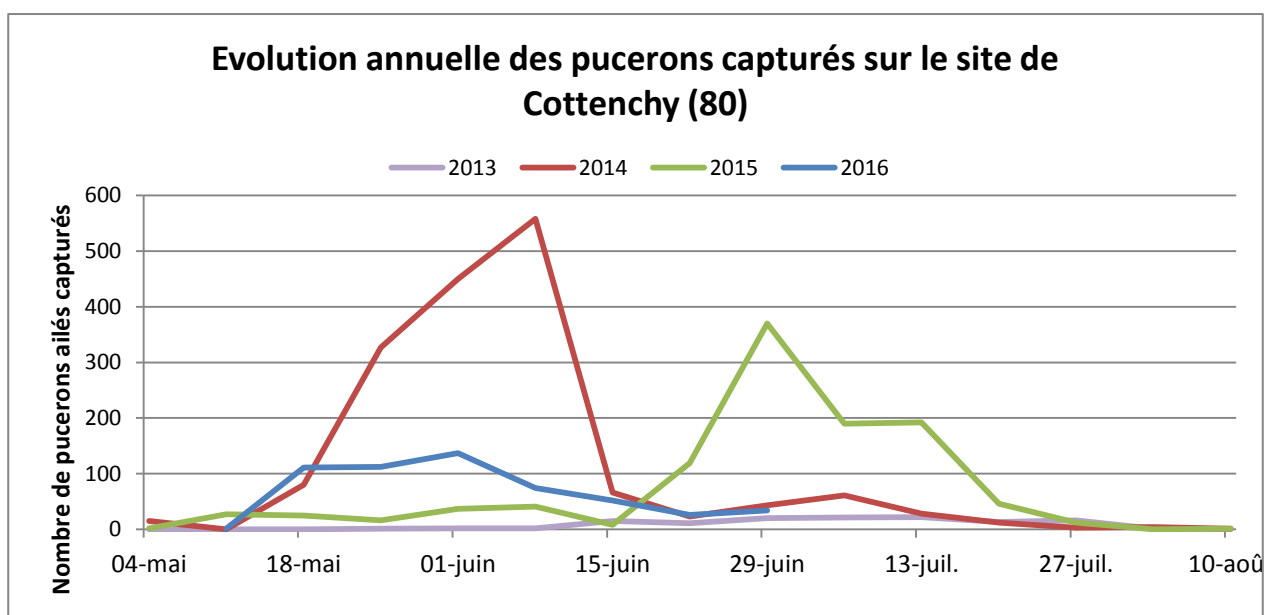
Virose :

Des viroses sont observées sur 2 parcelles de pomme de terre féculente dans notre réseau en Kaptah vandel et Kardal. De même des viroses ont été observées sur 2 parcelles flottantes (Franceline, Lanorma) .

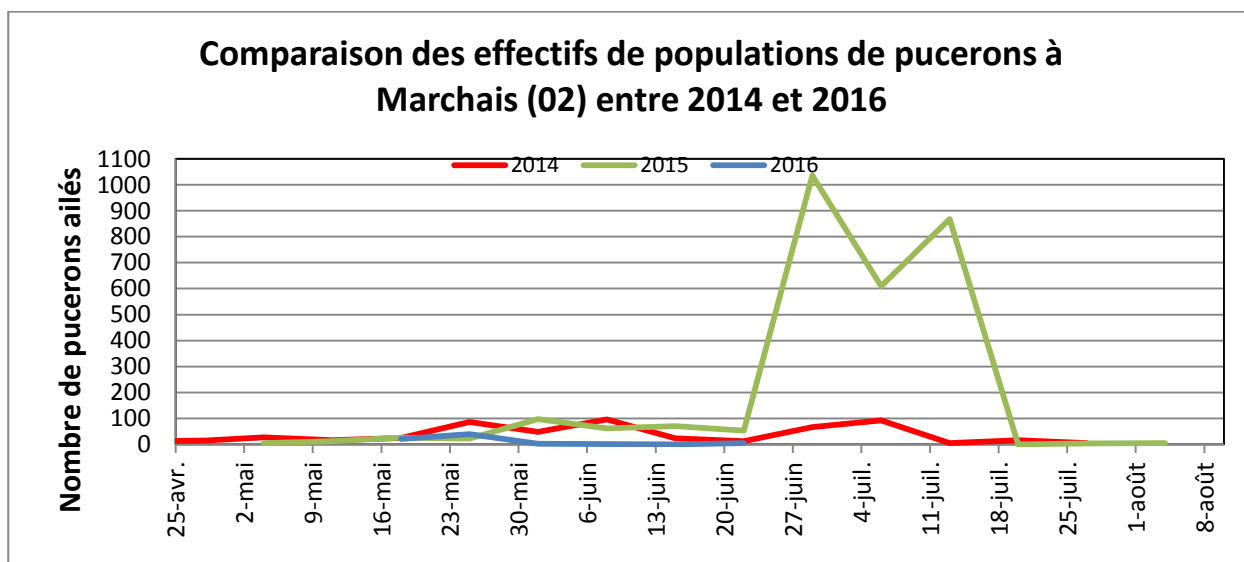
Ravageurs :

✓ Les pucerons

- Relevé par piégeage chromatique



Sur le site du Paraclet à Cottency (80), la situation est stable avec une légère hausse des effectifs capturés cette semaine. Les chaleurs de la fin de semaine dernière ont favorisé les pucerons, cependant seulement 34 pucerons ont été capturés (principale espèce observée : *Myzus persicae*).



Sur le site de Marchais (02), même s'il n'y a pas de relevé cette semaine, on note une très faible présence de pucerons ailés pour le moment dans ce secteur.

Grâce à ces 2 sites de piégeages, nous notons très peu de vols de pucerons. Cela est en adéquation avec les observations réalisées en parcelles fixes (cf ci-dessous)

- **Relevé en parcelle** : Voir méthodologie d'observation BSV n°11

Sur 13 parcelles observées, seulement 2 parcelles (Agata, Marylin), manifestent la présence de pucerons. Avec moins de 10% des folioles porteuses sur 40 folioles observés, le seuil de nuisibilité n'est pas atteint.

RAPPEL DU SEUIL DE NUISIBILITE : Le seuil est de 20 folioles porteuses de pucerons sur 40 folioles observées.

✓ **Les doryphores**

Ils ne sont pas recensés sur notre réseau de parcelles fixes.

Mais sur des parcelles flottantes dans l'Oise (Venette), nous avons observé de fortes attaques avec présences de larves (Franceline, Blue belle). Le seuil de nuisibilité était atteint.



Seuil nuisibilité
doryphore = 1 à 2
plantes infestées sur
1000m².

(stades larvaire , source Fredon picardie)

Auxiliaires :

Sur 13 parcelles fixes, 3 parcelles présentent des coccinelles dont 2 présentent également des syrphes.

Bulletin édité sur la base des observations réalisées par les partenaires du réseau Picardie : Arvalis Institut du Végétal, CETA de Ham, GR CETA du Soissonnais, CETA des Hauts de Somme, Chambre d'Agriculture de la Somme, Comité Nord, Coopérative de Vecquemont, Earl Deraeve, Expandis, Ets Charpentier, Téréos Syral, Ferme des Tilleuls, FREDON Picardie, GC la Pomme de Terre, GITEP, Intersnack, IPM France, Mc Cain, Roquette, Sana Terra, Terre de France, Pom'Alliance, Touquet Savour - Bulletin rédigé par les animateurs régionaux de la **filière Pomme de terre** : S. Garson - GITEP – V. Pinchon- FREDON PICARDIE. **Directeur de la publication** : Christophe BUISSET - Président de la Chambre Régionale d'Agriculture du Nord Pas de Calais Picardie -19 bis rue Alexandre Dumas - 80 096 AMIENS - Tél. : 03 22 33 69 00 – Fax : 03 22 33 69 99 - Publication gratuite, disponible sur les sites Internet www.draaf.picardie.agriculture.gouv.fr et www.chambres-agriculture-picardie.fr - **Coordination et renseignements** : Jean -Pierre PARDOUX- Chambre d'Agriculture de Picardie – Tél : 03 22 33 69 28 - E-mail : jp.pardoux@somme.chambagri.fr ; Action pilotée par le ministère chargé de l'agriculture et le ministère de l'écologie, avec l'appui financier de l'Office national de l'eau et des milieux aquatiques, par les crédits issus de la redevance pour pollutions diffuses attribués au financement du plan Ecophyto..