



## En bref...

### FRAISE

**Conditions climatiques** : Le ciel couvert des semaines passées a freiné le développement des fraisiers. Les prévisions annoncent des températures plus élevées, ainsi que des précipitations pour la fin de semaine.

#### Bio agresseurs :

- **Botrytis** : Risque faible sous abri, risque présent en plein champ.
- **Oïdium** : Conditions favorables sous abri, maintenir une vigilance.
- **Anthraxnose** : Présence en plein champ dû aux pluies récentes.
- **Pucerons** : Populations variables, maintenir une vigilance.
- **Acariels** : Populations variables, maintenir une vigilance.
- **Thrips** : Pression faible, premiers dégâts, à surveiller surtout dans parcelles concernées historiquement.
- **Punaises** : Premiers signalements.
- **Anthonome** : Premiers signalements.

## FRAISE

#### Stades de développement :

##### En Nord Pas de Calais :

- Fraises hors-sol : récolte
- Fraises pleine terre sous abri : récolte
- Fraise pleine terre non couvertes : pleine floraison

##### En Picardie :

- Fraises hors-sol : début de récolte
- Fraises pleine terre sous abri : début de récolte
- Fraise pleine terre non couvertes : floraison / fruits verts pour les parcelles qui n'ont pas gelé

## Maladies

### Botrytis

#### Situation sur le terrain

Présence de quelques fruits marqués par le botrytis.

#### Evaluation du risque

Sous abri, malgré le temps sec, l'humidité peut être présente, ce qui crée des conditions favorables au botrytis.

D'autre part, en hors-sol, les fruits en contact avec le substrat sont plus exposés : soyez vigilant.

Veillez donc à bien aérer vos structures afin de limiter l'humidité.

En plein champ, les précipitations sont favorables au développement de cette maladie.



Botrytis sur fruit  
(photo : Océane PRUVOST – CA 80)

## Oïdium

### Situation sur le terrain

Sous abri, quelques tâches sont présentes sur des fraisiers (feuillage, hampe et/ou fruits). Aucune parcelle en plein champ ne présente de symptôme.

### Evaluation du risque

Sous abri, les conditions climatiques actuelles (journées chaudes et ensoleillées, suivies de nuits fraîches et humides) sont favorables au développement de cette maladie.

Maintenir une vigilance, et favoriser l'aération sans créer de courants d'air (ceux-ci provoquent la dissémination du champignon).

Les parcelles de plein champ sont moins exposées (températures moins chaudes la journée, moins d'écarts de températures).



Tache d'oïdium sur bouton floral  
(photo : Océane PRUVOST – CA 80)

## Anthracnose

### Situation sur le terrain

Aucune parcelle touchée parmi celles visitées.

### Evaluation du risque

Risque présent en cas de précipitations.

Cette maladie est favorisée par les éclaboussures de pluie et le temps doux et humide, de la floraison jusqu'à la récolte.

## Verticillium

### Situation sur le terrain

Il a été signalé des attaques de Verticillium : les plants dépérissent.



Dégât sur racine de fraisier de pleine terre  
cû au champignon Verticillium  
(photo : Océane PRUVOST – CA 80)

## Ravageurs

### Pucerons

#### Situation sur le terrain

Sous abris, des foyers de pucerons apparaissent.

On les trouve surtout au cœur des plants, sur les hampes florales ou sur les très jeunes feuilles.

Les auxiliaires commencent à se développer : des œufs de chrysope, des larves et pupes de syrphes ainsi que des larves de coccinelles sont signalés.

#### Seuils indicatifs de risque

- Pour les parcelles présentant **un seuil inférieur à 5 individus pour 10 feuilles**, le risque est faible, mais une surveillance régulière est conseillée, afin de suivre l'évolution des populations.
- Pour les parcelles dépassant ce seuil, le risque est sérieux et un renforcement de la présence d'auxiliaires doit être mis en place.

#### Evaluation du risque

Les populations diffèrent selon les itinéraires. Les conditions climatiques tempérées sont favorables au développement de ce ravageur.

Il est indispensable de réaliser des observations dans les cultures afin de pouvoir gérer au mieux les populations et de repérer la présence d'auxiliaires.



Œuf de chrysope  
(photo : Cécile BENOIST – CA 59/62)

## Acariens

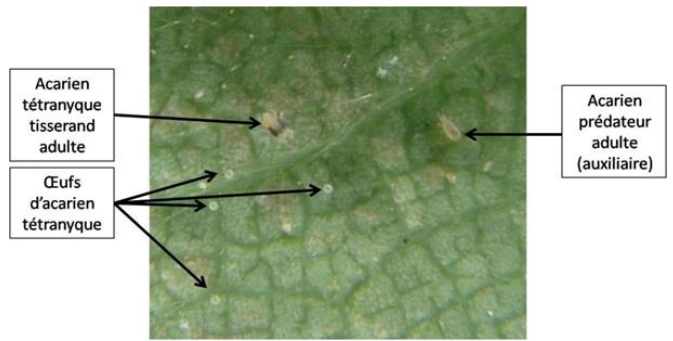
### Situation sur le terrain

La présence d'acariens est toujours signalée, essentiellement en culture sous abris.

### Evaluation du risque

Les populations sont variables selon les parcelles. Il est important de réaliser un suivi dans vos parcelles afin de repérer les premiers foyers.

La gestion de la fraiserie vis-à-vis de ce bio-agresseur passe par la mise en place de mesures prophylactiques. Pour limiter la constitution de réservoirs, le maintien d'un environnement propre et exempt d'adventices, ainsi que l'élimination des débris végétaux dans les allées sont essentiels.



Acarien tétranyque et acarien prédateur sur feuille de fraisier  
(photo : Cécile BENOIST – CA 59/62)

### Seuils indicatifs de risque

- Pour les parcelles présentant un seuil inférieur à 5 formes mobiles par feuille, le risque est faible. Une surveillance régulière est conseillée, afin de suivre l'évolution des populations, d'autant plus en situations de conditions climatiques sèches et ensoleillées persistantes.
- Pour les parcelles dépassant ce seuil, le risque est sérieux et une gestion de ce bio-agresseur doit être mise en place.

## Thrips

Moins de 5% des parcelles observées présentent des thrips (sol et hors-sol sous abri). Des dégâts (fruits bronzés) ont été observés sur une parcelle dans le Nord.

### Evaluation du risque

Bien que la pression soit actuellement faible, les conditions climatiques chaudes sous abris sont favorables au développement de ce ravageur. Il est donc important de suivre l'évolution des populations en installant des panneaux bleus englués, et en réalisant des observations régulières, et ce, plus particulièrement dans les parcelles concernées historiquement.

## Aleurodes

Une faible population d'aleurodes commence à apparaître en fraise sous abris.

## Punaises

### Situation sur le terrain

Quelques larves de premiers stades ont été détectées sous abris en Picardie. Des adultes ont été observés dans le Nord Pas de Calais.

### Evaluation du risque

Soyez vigilant quant à l'évolution des populations: essayez de repérer les premiers dégâts, ou mieux, l'émergence des jeunes larves dans vos cultures afin de détecter les premiers individus.

### Seuils indicatifs de risque

Le seuil de nuisibilité pour ce ravageur est de 2 thrips par fleur.



Thrips Dégâts de thrips : « fruits bronzés »  
(photo : Cécile BENOIST – CA 59/62)



Punaise adulte sur feuille de fraisier  
(photo : Cécile BENOIST – CA 59/62)

## Anthonome (coupe-boutons)

### Situation sur le terrain

En Nord-Pas-de-calais, les premiers individus ont été observés dans des parcelles en plein champ.

Les dégâts se présentent sous la forme de boutons floraux en partie détachés de leur pédoncule.

### Evaluation du risque

Les dégâts sont plus problématiques sur des plants avec peu de fleurs.



Dégât d'anthonome : Bouton floral coupé  
(photo : Cécile BENOIST – CA 59/62)

Action pilotée par le ministère chargé de l'agriculture et le ministère chargé de l'écologie, avec l'appui financier de l'Agence Française pour la Biodiversité (AFB), par les crédits issus de la redevance pour pollutions diffuses attribués au financement du plan Ecophyto.

Ce BSV est produit à partir d'observations ponctuelles. Il donne une tendance de la situation dans la région Hauts-de-France : celle-ci ne peut être transposée telle quelle à la parcelle.

**Directeur de la publication** : Christophe BUISSET - Président de la Chambre Régionale d'Agriculture Hauts-de-France.

**Animateurs filières et rédacteurs** : Océane Pruvost – Chambre d'Agriculture de la Somme - Cécile Benoist –Chambre d'Agriculture du Nord Pas de Calais – Christophe Vallée – Chambre d'Agriculture de l'Oise

**Coordination et renseignements** : [Jean Pierre Pardoux](#) - Chambre d'Agriculture de la Somme, [Samuel Bueche](#) - Chambre d'Agriculture du Nord - Pas de Calais

**Mise en page et diffusion** : [Carole Bonneau](#) – Chambre régionale d'Agriculture Hauts-de-France

Publication gratuite, disponible sur les sites Internet de la [DRAAF Hauts-de-France](#) et des [Chambres d'Agriculture Hauts-de-France](#)