



Bulletin N° 07 - 26 avril 2022

Ce bulletin est produit à partir d'observations ponctuelles. Il donne une tendance de la situation sanitaire régionale : celle-ci ne peut pas être transposée telle quelle à chacune des parcelles.

## SOMMAIRE :

- Les plantations se terminent. Premières levées en hâtives plantées mi-mars.

- Mildiou : situation sur le terrain.

Présence de repousses sur une partie des tas de déchets non gérés ! Il est plus qu'urgent de gérer les tas de déchets de pomme de terre !

- La sensibilité variétale au mildiou
- Le réseau de stations météo
- Rejoignez le réseau de piégeage des limaces !



Parcelle plantée à West Cappel (59)

Photo : C.Haccart—CA 59/62

**OBSERVATIONS :** 9 tas de déchets et 6 parcelles ont été observés cette semaine.

## SITUATION DANS LA PLAINE :

Dans le Nord et le Pas de Calais, durant les 7 derniers jours, 2mm de pluviométrie ont été enregistrés en moyenne (0 à 12mm) selon les secteurs. Les plantations qui ont réellement démarré il y a une quinzaine de jours sont aujourd'hui bien avancées et devraient se terminer dans les jours à venir. Dans certains secteurs les implantations sont terminées ou quasi-terminées alors que d'autres ont démarré un peu plus tardivement comme certaines zones des Flandres où l'on pouvait encore voir hier de nombreux chantiers de préparation de sol et de plantations, notamment pour des productions en frais. On estime aujourd'hui que plus de 80% des parcelles sont implantées. Préparations de sols et implantation de la culture se déroulent globalement dans des conditions correctes, surtout pour les zones qui ont reçu des précipitations significatives début avril. On nous signale néanmoins des situations où les sols sont très secs en surface avec parfois des fonds mauvais mal ressués, l'impact des conditions et dates de labours reste important.

Dans les départements Picards, les conditions climatiques de la semaine dernière ont été favorables aux plantations, même si dans de nombreux secteurs, les conditions de plantations sont difficiles, dues aux structures de sol. Avancée des plantations :

- Pommes de terre d'industrie (féculs, frites et chips) : 90 à 100 % de plantations terminées selon les secteurs ;
- Plants de pommes de terre : 60 % de plantations terminées selon les secteurs ;
- Pommes de terre à chair ferme : 80 à 90 % de plantations terminées selon les secteurs.

Nous pouvons constater que les conditions de travail du sol sont satisfaisantes lorsque les labours ont été réalisés jusqu'au mois de décembre. En revanche, les labours réalisés après cette date (fin décembre jusque février), les reprises sont très difficiles, malgré l'utilisation d'outils animés (principalement en terres argileuses) dues notamment à l'absence de gel hivernal.



Daisy 35/50mm plantée le 14 avril à Isbergues (62)—germes 1cm

Photo : F.Kazmierczak—UNEAL



Adora plantée le 13 avril à Villers Pol (59)—germes 3/4 cm

Photo : C.Gazet—CA59/62



Variété Anosta plantée le 17 mars

Photo : P. Lepoutre (Sral HdF)

Variété Markies 28/35mm plantée le 25 mars—Ternois (62)  
Photo : Agriculteur



## MILDIOU:

### **Situation sur le terrain**

Les tournées d'observation se poursuivent pour localiser et suivre l'évolution des repousses ainsi que l'arrivée du mildiou sur les tas de déchets et d'écarts de triage non gérés.

**Les repousses se développent sur la plupart des tas de déchets non gérés** à la faveur des températures plutôt douces pour la saison. Plus de la moitié des tas sont porteurs de repousses, celles-ci peuvent déjà atteindre une vingtaine de centimètre de haut.

**Pour le moment, la végétation reste saine**, les conditions climatiques n'ont pas été favorables au mildiou ces dernières semaines et ne devraient pas l'être dans les jours à venir (temps sec, fraîcheur matinale).

**N'attendez pas que la végétation se développe ni que les parcelles lèvent pour bâcher vos tas de déchets, il faut intervenir le plus rapidement possible. La lutte contre le mildiou commence dès maintenant !**

#### **Dans les départements du Nord et du Pas de Calais,**

5 tas de déchets non gérés ont été observés cette semaine.

Trois tas présentent des repousses à Zuytpeene, Ledringhem (59) et dans le secteur du Nord de Lille.

Deux tas de déchets et d'écarts de triage sans végétation sont signalés à Wormhout et Ledringhem (59).

#### **Dans les départements Picards,**

Deux tas de déchets avec présence de repousses sont recensés à Dommiers (02) et Berneuil Sur Aisne (60).

Des repousses de pommes de terre en parcelles de betteraves sont signalées sur l'ensemble du département.



*Repousses de pommes de terre en parcelle de Betteraves*

*Photo : J. Aldebert (Pom'Alliance)*



Tas de déchets avec repousses bien développées à Ledringhem (59)

*Photo : C.Haccart CA 59/62*



Tas de déchets avec nombreuses repousses à Zuytpeene (59)

*Photo : C.Haccart—CA 59/62*



Tas de déchets avec quelques repousses au Nord de Lille (59)

*Photo : A.Honoré—CA 59/62*

### **SITUATION AU NIVEAU DE MILEOS®**

Les conditions climatiques de ces dernières semaines n'ont pas été favorables au démarrage de l'épidémie : temps sec et vent séchant, températures fraîches le matin, quelques gelées début avril.

Pour le moment, les niveaux de risques mildiou calculés par Miléos sont nuls à faibles sur la quasi-totalité des postes et aucune contamination n'a été enregistrée jusqu'à présent.

Seul le poste d'Hondschoote fait exception avec un niveau de risque moyen et un seuil indicatif de risque atteint hier et aujourd'hui.

Même si le printemps est pour le moment peu propice au mildiou, cette situation ne présage en rien de la pression mildiou que nous pourrons avoir durant la campagne car ce sont souvent les conditions climatiques du mois de mai qui influent sur le démarrage de l'épidémie et donnent la tendance.

# LA SENSIBILITE VARIETALE VIS-À-VIS DU MILDIOU

La prise en compte de la sensibilité de vos variétés vis à vis du mildiou du feuillage est un critère essentiel dans le raisonnement de la lutte contre maladie.

De nombreux essais au champ ont été menés (par le SRAL, FREDON, Arvalis Institut du Végétal...) pour estimer la sensibilité au mildiou des variétés les plus couramment implantées dans notre région et suivre l'évolution des résistances dans le temps.

## Périodes et niveaux de sensibilité

Pour chaque variété, deux périodes de sensibilité sont définies :

- **La sensibilité aux attaques précoces**, caractérise le comportement de la variété en début d'épidémie.
- **La sensibilité en phase épidémique**, caractérise le comportement de la variété en phase de pression mildiou importante.

Pour chaque période, trois niveaux de sensibilité peuvent être attribués :

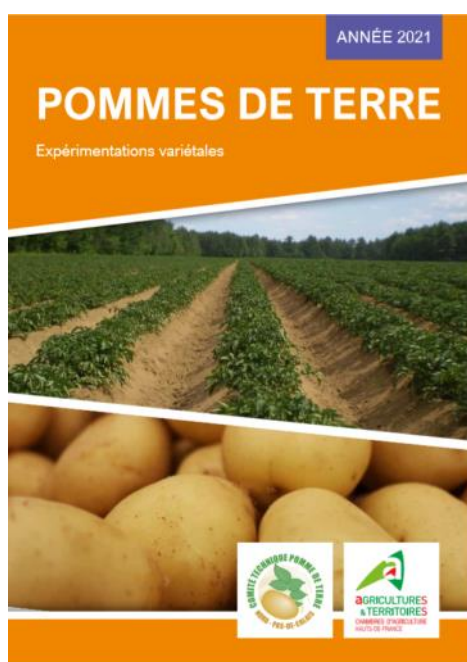
- **S** = sensible
- **I** = intermédiaire
- **R** = résistante

## Seuil de nuisibilité et sensibilité variétale

Dans le modèle Miléos®, le seuil de nuisibilité diffère en fonction de la sensibilité variétale. Les variétés classées intermédiaires et résistantes ont un seuil de déclenchement (POIDS de contamination) plus élevé que les variétés sensibles.

**La sensibilité sur feuillage n'est pas corrélée avec la sensibilité sur tubercules.** Une variété peut être résistante au mildiou sur feuillage et sensible au mildiou sur tubercule et inversement. Pour les variétés résistantes au mildiou du tubercule, quelques traces de mildiou sur feuillage en fin de saison auront peu d'incidences sur la qualité de la récolte.

**Vous trouverez également de nombreuses informations sur la sensibilité variétale aux différentes maladies et ravageurs ainsi que la rusticité d'un panel de variétés testées par la Chambre d'agriculture du Nord pas de Calais dans la plaquette « expérimentation variétale 2021 » (cliquer sur l'image).**



## Sensibilité des variétés vis à vis du mildiou

Variété	Niveau de Sensibilité
Adora	S
Agata	S
Agria	S
Alaska	S
<b>Allians</b>	<b>R</b>
<b>Alouette</b>	<b>R</b>
Amigo	S
Amandine	S
Aminca	S
<b>Amyla</b>	<b>I</b>
Anaïs	S
Annabelle	S
<b>Anosta</b>	<b>I</b>
<b>Apollo</b>	<b>R</b>
Astérix	S
Atlas	S
Axelle	S
Babette	S
Béa	S
Belle de Fontenay	S
Bernadette	S
BF 15	S
Bintje	S
<b>Bleue d'Auvergne</b>	<b>I</b>
<b>Caesar</b>	<b>I</b>
Canelle	S
Carlita	S
<b>Carolus</b>	<b>R</b>
Carrera	S
Challenger	S
Charlotte	S
Charmante	S

**S** = Sensible

**I** = Intermédiaire

**R** = Résistante

Variété	Niveau de Sensibilité
Chérie	S
<b>Cicéro</b>	<b>I</b>
Cirielle	S
Concorde	S
Concurrent	S
Cyrano	S
Daisy	S
Dali	S
<b>Désirée</b>	<b>I</b>
Ditta	S
<b>Donald</b>	<b>I</b>
<b>Donata</b>	<b>I</b>
Duchesse	S
<b>Eden</b>	<b>R</b>
Eersteling	S
Elkana	S
Elodie	S
<b>Estima</b>	<b>I</b>
Europa	S
Exquisa	S
<b>Felsina</b>	<b>I</b>
Florice	S
Fontane	S
<b>Forza</b>	<b>R</b>
<b>Franceline</b>	<b>I</b>
Frégate	S
<b>Fridor</b>	<b>I</b>
Fresco	S
Galante	S
<b>Gasoré</b>	<b>R</b>
Gourmandine	S
Innovator	S
Institut de Beauvais	S
Jaerla	S
Jelly	S
<b>Juliette</b>	<b>I</b>
Justine	S
Kaptah Vandel	S
<b>Kardal</b>	<b>R</b>

## Sensibilité des variétés vis à vis du mildiou

Variété	Niveau de Sensibilité
Kennebec	S
<b>Kerpondy</b>	<b>I</b>
Lady Anna	S
Lady Bianca	S
Lady Christl	S
Lady Claire	S
Lady Olympia	S
Lady Rosetta	S
Laura	S
Liseta	S
Laurette	S
<b>Lizen</b>	<b>I</b>
<b>Louisa</b>	<b>R</b>
<b>Maestro</b>	<b>I</b>
<b>Magnum</b>	<b>I</b>
Manna	S
<b>Makhai</b>	<b>R</b>
Manon	S
Marabel	S
<b>Markies</b>	<b>I</b>
Marquise	S
Monalisa	S
Mondial	S
<b>Naturella</b>	<b>R</b>
Nicola	S
Novita	S
Obélix	S
Océania	S
Ondine	S
Opaline	S
Ostara	S
<b>Passion</b>	<b>R</b>
Platina	S

Variété	Niveau de Sensibilité
Pomfine	S
Pompadour	S
<b>Première</b>	<b>I</b>
<b>Producent</b>	<b>R</b>
<b>Raja</b>	<b>I</b>
Ramos	S
Ratte	S
Red pontiac	S
<b>Remarka</b>	<b>I</b>
<b>Résy</b>	<b>I</b>
Rodéo	S
Rosa	S
Rosabelle	S
Roseval	S
Rosine	S
<b>Royal</b>	S
Russet Burbank	S
Safrane	S
<b>Samba</b>	<b>I</b>
<b>Santana</b>	<b>I</b>
Saskia	S
<b>Saturna</b>	<b>I</b>
Shepody	S
Sirco	S
Sirtéma	S
<b>Soléia</b>	<b>R</b>
Spunta	S
Stemster	S
Taisiya	S
Tresor	S
Vénouska	S
Victoria	S
Violette	S
Vitelotte	S
Vivaldi	S
<b>Voyager</b>	<b>I</b>

**S** = Sensible

**I** = Intermédiaire

**R** = Résistante

## LE RESEAU DE STATIONS METEO :

Vous trouverez sur les cartes ci-dessous la localisation des stations météo pour lesquelles Mileos® calcule les risques mildiou dans le cadre du BSV (à l'exception des stations de Le Quesnoy, Clairmarais et Pleine Selve qui ne sont pas rattachées à Mileos®).



## REJOIGNEZ LE RESEAU DE PIEGEAGE DES LIMACES !



**Vous avez des dégâts dans vos pommes de terre à cause des limaces ?**

*Devenez piègeurs de limaces!*

**DE SANGOSSE** organise, en partenariat avec McCain, la Chambre d'Agriculture du Nord Pas de Calais, la société Pomuni et les Ets Carré, un réseau de surveillance de l'activité des limaces en pommes de terre sur votre secteur.

Les observations hebdomadaires débutent à la mi-juin pour évaluer l'activité du ravageur et elles se poursuivent jusqu'à la récolte en septembre.

**L'objectif étant d'estimer les populations présentes dans vos parcelles pour intervenir si le seuil indicatif de risque est atteint, afin d'éviter de constater des dégâts sur les tubercules à la récolte.**

Chaque piègeur qui rejoint le réseau bénéficie d'une formation et du matériel de piégeage nécessaire (un kit de piégeage composé de 4 pièges, 4 jalons et un pluviomètre) qui est envoyé directement sur l'exploitation.

Les observations sont ensuite à réaliser une fois par semaine, le lundi matin (elles consistent à compter les limaces présentes sous les 4 pièges), afin de communiquer les résultats via une application à l'Observatoire.

En fin journée, chaque participants reçoit la synthèse de l'activité du jour par mail avec un accès directement à la cartographie en ligne des résultats ou via l'application.

**Si vous avez déjà constaté des dégâts de limaces dans vos parcelles et que vous êtes intéressé par la démarche, contactez Christine HACCART—Chambre d'Agriculture Nord Pas de Calais— 06.74.35.36.52**



Action pilotée par le ministère chargé de l'agriculture et le ministère chargé de l'écologie, avec l'appui financier de l'Office Français de la Biodiversité, par les crédits issus de la redevance pour pollutions diffuses attribués au financement du plan Ecophyto 2018.

Rédactrice et animatrice filière pour le secteur Nord-Pas de Calais : Christine Haccart - Chambre d'Agriculture du Nord Pas de Calais (Tél : 03.21.64.80.88)

Animateurs filière pour le secteur Picardie : Valérie Pinchon - FREDON Hauts de France (Tél : 03.22.33.67.11) et Pierre-Baptiste Blanchant—Chambre d'Agriculture de la Somme (Tél : 03.22.95.51.20)

Expertise Miléos : Anaïs Toursel - Arvalis Institut du Végétal (Tél : 03.22.85.75.60)

Bulletin édité sur la base des observations réalisées par les partenaires du réseau : Arvalis Institut du Végétal, Asel, M.Bossaert A2D, Cérésia, CETA de Ham, GR CETA du Soissonnais, CETA des Hauts de Somme, Chambre d'Agriculture de la Somme, Chambre d'Agriculture du Nord Pas de Calais, Chambre d'Agriculture de l'Oise, Comité Nord, Coopérative de Vecquemont, Ets Coudeville-Marcant, Ducroquet Négoce, Expandis, Ets Charpentier, Coopérative la Flandre, FREDON Hauts-de-France, Le GAPPI, GC la Pomme de Terre, GITEP, Intersnack, IPM France, Ets Jourdain, Ets Loridan, Maison Lecouffe, Mc Cain, Nord Négoce, Pomuni France, Pom'Alliance, Réseau Vitalis, Roquette, Sana Terra, SAS Sermaplus, Select'up, le SETAB, Soufflet Agriculture, Terre de France, Téréos Syral, TERNOVEO, Touquet Savour, UNEAL, Ets Vaesken.

Ferme des Tilleuls, Earl Deraeve, GAEC Fourdinier, M Henno, M Ruysen, M Caby, M Lefranc, M Gosse de Gorre, M Cannesson, M Dequeker, M Dequidit.

Coordination et renseignements : Samuel Bueche - Chambre d'Agriculture du Nord Pas de Calais (Tél: 03.21.60.57.60) et Aurélie Albaut - Chambre d'Agriculture de la Somme (Tél : 03 22 85 32 11).