



## SOMMAIRE

- ▶ SALADES: restez vigilants par rapport aux pucerons et chenilles. Surveillez les maladies.
- ▶ POIREAU: quelques thrips sont observés, le temps sec leur est favorable. Présence de rouille.
- ▶ MOUCHE DES SEMIS: aucune capture en plein champ.
- ▶ CHOUX : attention aux insectes (chenilles, pucerons et aleurodes...).
- ▶ OIGNON : les récoltes d'oignons précoces sont en cours.
- ▶ ENDIVE : le vol de mouche de l'endive se poursuit! Développement de l'alternaria.
- ▶ CELERI: aucune capture de mouche de la carotte ou du céleri.
- ▶ CAROTTE: l'alternaria est toujours présente. Pas de capture de mouche de la carotte.
- ▶ HARICOT / FLAGEOLET : développement du sclérotinia.

## SALADES

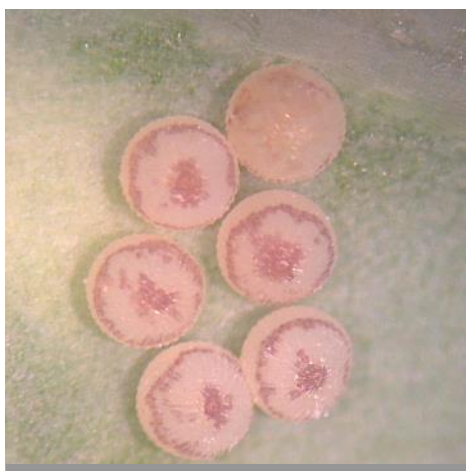
Réseau : 4 parcelles

Stade : plantation - récolte

### Chenilles

Les captures de noctuelles sont faibles cette semaine. A Haisnes (62), 40% des pieds sont porteurs de chenilles et 25% présentent des dégâts de chenilles. A Ennetières-en-Weppes (59) et Calonne-sur-la-Lys (62), respectivement 4% et 16% des salades présentent des dégâts de chenille. A Haubourdin (59), des pontes de noctuelles ont été observées sur 4% des plantes. Attention, le risque reste élevé. Le stade le plus sensible est celui de la jeune chenille. Surveillez très attentivement vos parcelles car elles sont difficiles à détecter. Des auxiliaires (parasitoïdes, cantharides, guêpes...) permettent de limiter les pullulations, préservez-les, ce sont vos alliés.

Site de piégeage	Noctuelles gamma	Noctuelles du chou
Haubourdin (59)	0 ↘	0
Ennetières-en-Weppes (59)	5 ↘	0
Calonne-sur-la-Lys (62)	5 ↗	0
Haisnes (62)	15	0



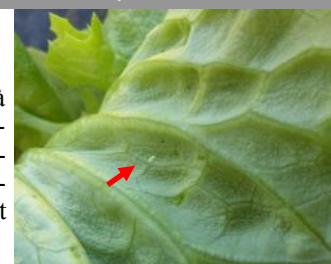
Œufs de noctuelle sous la loupe binoculaire (FREDON Nord Pas-de-Calais).



Chenille de noctuelle, le comportement en arpenreuse est caractéristique (PLRN / Chambre d'Agriculture Nord Pas-de-Calais).

### Pucerons

A Haubourdin (59) et Haisnes (62), des pucerons isolés et quelques petites colonies (1 à 10 pucerons) sont observés sur 28% des plantes. Pour le moment, la pression reste modérée mais les prochains jours vont être favorables à leur développement. Des auxiliaires (pucerons parasités, coccinelles, œufs de syrphes et de chrysopes...) sont aussi observés sur certaines parcelles. Surveillez très attentivement l'évolution des pucerons et vérifiez la présence des auxiliaires.



Œuf de chrysope (PLRN / Chambre d'Agriculture Nord Pas-de-Calais).

### Maladies

A Haubourdin (59), des pourritures du collet liées à du botrytis ainsi que du mildiou sont observées sur des salades proches de la récolte. A Haines (62) et Calonne-sur-la-Lys (62), quelques pourritures du collet sont aussi observées.

## POIREAU

Réseau : 3 parcelles + 2 piégeages.

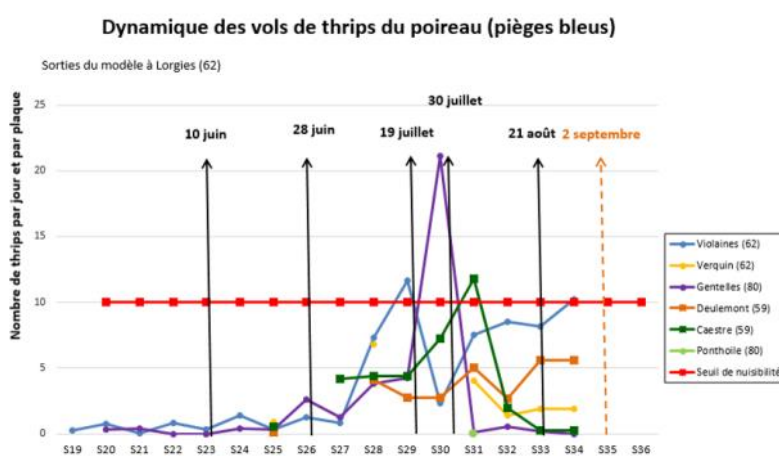
Stade : 6 feuilles à récolte

### Thrips

La pression est assez faible pour le moment, les pluies des derniers jours n'ont pas été favorables à leur développement. A Herlin-le-Sec (62), Verquin (62), Violaines (62) et Deulemont (59), 1 individu par pied est présent sur 4 à 8% des plantes. Quelques dégâts sont observés à Violaines et à Verquin (62) sur 30% des pieds. Attention, un temps chaud et sec est annoncé pour les prochains jours, ces conditions sont très favorables au développement des thrips. Surveillez attentivement vos parcelles pour éviter les pullulations.



Dégâts de thrips (à gauche) et thrips (à droite)  
(FREDON NPdC).



### Rouille

La rouille continue de se développer à Verquin (62) : la maladie est observée sur tous les poireaux. L'agent pathogène est actif entre 10 et 24°C, avec un optimum de développement de la maladie à 18°C. L'humidité stagnante (comme la rosée) est aussi un facteur favorable. Les températures chaudes annoncées ne devraient pas lui être favorables. Restez tout de même vigilants et privilégiez les variétés tolérantes.



La rouille est très présente sur les parcelles de poireaux d'été (PLRN / Chambre d'Agriculture Nord Pas-de-Calais).

## MOUCHE DES SEMIS (tous légumes)

Réseau : 1 site de piégeage

Légumes à risque: la mouche des semis est très polyphage (plus de 40 plantes-hôtes) : Haricot, Concombre, Epinard, Tomate, Radis, Navet, Oignon, Poireau, Pomme de terre...

### Mouches des semis

Aucune mouche n'a été capturée au Paraclat (80) cette semaine. Evitez de ressemer sur une parcelle détruite pour cause d'attaque importante. Attendez au moins 15 jours - 3 semaines pour laisser les adultes émerger. Les voiles anti-insectes restent la seule protection réellement efficace.



Mouche des semis (FREDON NPdC).

# CHOUX

Réseau : 9 parcelles

Stade : 8-10 feuilles - récolte

## Noctuelles, teignes des crucifères et piérides

De manière générale, les captures de papillons diminuent. Quelques cocons de teignes des crucifères ont été observés à Saint-Momelin (59), Ennetières-en-Weppes (59), La Couture (62), Herlin-le-Sec (62) et Aubers (59). A Laventie (62) et Saint-Momelin (59), respectivement 1 et 12% des pieds sont porteurs de chenilles. Des papillons de piérides sont aussi observés en vol sur plusieurs secteurs. Les dégâts sont toujours nombreux. Soyez très vigilants! Les températures annoncées pour les prochains jours vont rester favorables aux papillons, le risque est toujours élevé.

## Pucerons

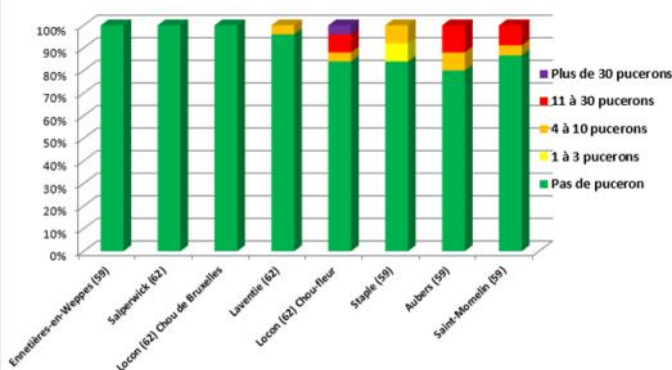
Les observations pour les pucerons cendrés sont récapitulées dans le graphique ci-dessous. Pour les pucerons verts, seuls 4% des pieds (4 à 10 pucerons par pied) sont touchés à Aubers (59) et Saint-Momelin (59). La présence d'auxiliaires (œufs de syrpe, parasitoïdes) est aussi notée. Surveillez vos parcelles car les conditions climatiques sont favorables aux pucerons. Vérifiez aussi la présence d'auxiliaires.

Site de piégeage	Noctuelle gamma	Noctuelle du chou	Teigne des crucifères
Aubers (59)	1 ↘	0	2 ↘
La Couture (62)	6	0	7
Laventie (62)	9	0	7
Ennetières-en-Weppes (59)	5 ↘	0	0 ↘
Salperwick (62)	1 ↘	0	1 ↘
Saint-Momelin (59)	15 ↘	0	0 ↘
Staple (59)	10 ↘	1	3



Chenille de piéride de la rave (PLRN / Chambre d'Agriculture Nord Pas-de-Calais).

Pourcentage de choux avec la présence de pucerons cendrés



Des petites colonies de pucerons se développent (PLRN / Chambre d'Agriculture Nord Pas-de-Calais).

## Aleurodes

Quelques aleurodes et pontes ont été observés sur 16 à 24% des choux fleurs à La Couture (62), Laventie (62) et Aubers (59). A La Couture (62) (sur chou de Bruxelles), 1 à 10 aleurodes sont observés sur 32% des pieds. La pression est modérée pour le moment mais restez vigilants. Les conditions chaudes et sèches vont lui être favorables.

## Mouches du chou

A Saint Momelin (59), Aubers (59), Gentelles (80) et Salperwick (62), aucun œuf n'a été piégé sur les feutres. Aucun vol ne semble en cours. Pour rappel, après l'éclosion, les larves de mouche du chou mangent les racines et creusent des galeries dans la tige, les jeunes choux touchés vont alors faner et mourir. Afin de limiter les dégâts liés aux larves de mouche du chou, bâchez les plantations avec un filet anti-insectes pour limiter les pontes aux pieds des plants.

## Mildiou et alternaria

Quelques taches de mildiou et d'alternaria sont présentes sur choux-fleurs à La Couture (62), il touche principalement les feuilles les plus âgées. Les conditions chaudes et humides vont leur être défavorables, attention toutefois aux pluies orageuses annoncées en fin de semaine.

## Limaces

Une limace a été observée à Ennetières-en-Weppes (59), les conditions chaudes et sèches annoncées pour les prochains jours ne vont pas être favorables à ce ravageur.

# OIGNON

Réseau : 3 parcelles

Stade : tombaison à récolte

## Mildiou de l'oignon (*Peronospora destructor*) - Modèle

### Apparition du risque:

- 1ère génération: aucun risque,
- 2ème génération: risque pour les oignons bulbilles et échalotes de plantation, oignons de semis dit « précoces »
- 3ème génération et plus: risque pour tous les oignons (semis et bulbille) et échalotes.

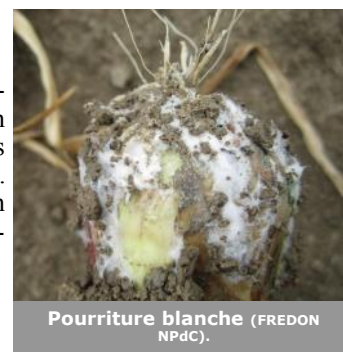
Analyse de risque : du mildiou est toujours observé sur oignons de semis à Richebourg (62). Les températures nocturnes seront favorables à des sorties de taches, mais au-dessus de 24°C les spores sont détruits. La présence de mildiou en fin de cycle n'a plus beaucoup d'incidence sur le rendement. Celui-ci n'évolue pas au stockage car il ne touche pas le bulbe. Au vu du stade des cultures, le modèle Miloni ne tournera plus cette année.

Station météo	Dates des dernières contaminations	Génération en cours	Sorties des prochaines taches
Allesnes-les-Marais (59)	Aucune contamination en cours	6ème	-
Andres (62)	Aucune contamination en cours	5ème	-
Athies-sous-Laon (02)	Aucune contamination en cours	3ème	-
Attily (02)	Aucune contamination en cours	6ème	-
Auchy-les-Mines (62)	Aucune contamination en cours	3ème	-
Avesnes-les-Aubert (59)	Aucune contamination en cours	5ème	-
Berles-au-Bois (62)	Aucune contamination en cours	6ème	-
Boursies (59)	Aucune contamination en cours	5ème	-
Clairmarais (62)	Aucune contamination en cours	4ème	-
Ebouleau (02)	Aucune contamination en cours	5ème	-
Frelinghien (59)	Aucune contamination en cours	2ème	-
Gomiécourt (62)	Aucune contamination en cours	3ème	-
Izel-les-Equerchin (62)	Aucune contamination en cours	6ème	-
Le Paraquet (80)	11 août	5ème	S 35
Lorgies (62)	Aucune contamination en cours	5ème	-
Marchais (02)	Aucune contamination en cours	4ème	-
Merckeguem (59)	Aucune contamination en cours	4ème	-
Ohain (59)	Aucune contamination en cours		
Pleine Selve (02)	Aucune contamination en cours	6ème	-
Saint-Pol-sur-Ternoise (62)	Aucune contamination en cours	5ème	-
Teteghem (59)	Aucune contamination en cours	4ème	-
Thiant (59)	Aucune contamination en cours	6ème	-
Tilloy-les-Mofflaines (62)	Aucune contamination en cours	4ème	-
Vauvillers (80)	Aucune contamination en cours	6ème	-
Wormhout (59)	Aucune contamination en cours	4ème	-

Les prévisions fournies ici sont données sous réserve de l'évolution des conditions climatiques et ne prennent pas en compte d'éventuelles recontaminations qui peuvent avoir lieu à la suite d'une irrigation ou à des pluies localisées (comme ce peut être le cas cette année...).

### Pourriture blanche (*Sclerotium cepivorum*)

A Lestrem (62), des foyers de nourriture blanche sont toujours observés. Les symptômes sont facilement identifiables: des plantes jaunissent et se fanent par foyer. En arrachant les pieds, on observe une nourriture blanche avec parfois des petits sclérotés (amas noirs, sphériques, mesurant environ 0,5 mm de diamètre et visibles à l'œil nu). Attention, ces sclérotés peuvent se conserver plus de 10 ans dans le sol, même en l'absence d'Alliacées dans la rotation. La maladie se gère surtout à la parcelle en allongeant les rotations.



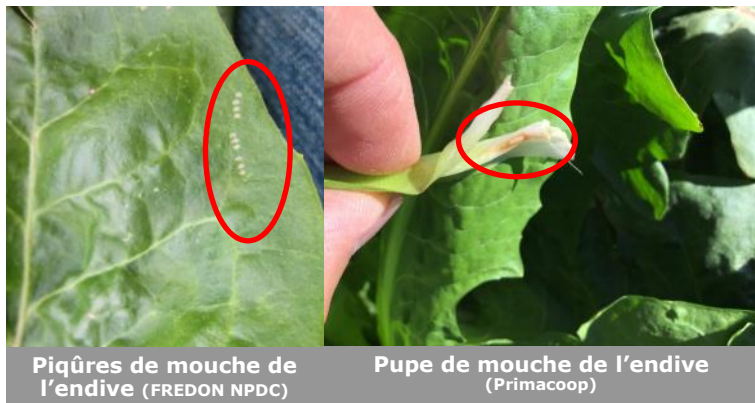
Pourriture blanche (FREDON NPdC).

## ENDIVE

Réseau : 5 parcelles et 6 piégeages

### Mouches de l'endive

Les captures sont récapitulées dans le tableau ci-contre. Des captures sont faites sur 60% des sites suivis, un vol est en cours. A Soyécourt (80), des larves de mouche sont signalées au niveau du collet sur 20% des plantes. A Arras (62) et Graincourt (62), 12% des endives présentent des piqûres de mouche de l'endive. Surveillez vos parcelles pour détecter les piqûres de mouche de l'endive (traces circulaires vert pâle et alignées). Ne pas confondre ces piqûres avec celles de cicadelles.



Piqûres de mouche de l'endive (FREDON NPDC)

Pupe de mouche de l'endive (Primacoop)

Site	Nombre de mouches de l'en-	
	S33	S34
Arras (62)	14	1
Roeux (62)	31	28
Loos-en-Gohelle (62)	16	25
Illies (59)	1	0
Avelin (59)	28	
Bertincourt (62)	2	0
Noreuil (62)	0	2
Ailly-le-Haut-Clocher (80)	0	0
Marcelcave (80)	0	0
Graincourt	16	7

### Pucerons de l'endive

Aucun puceron lanigère n'a été capturé dans les bacs jaunes. 1 à 4 auxiliaires (mouches de *Thaumatomyia* spp. dont la larve mange le puceron) ont été piégés à Roeux (62), Arras (62), Illies (59), Avelin (59) et Loos-en-Gohelle (62). D'autres auxiliaires sont aussi bien présents sur la parcelle (œufs de chrysope, coccinelles, larves de syrphé...)

### Cicadelles

A Arras (62) et Graincourt (62), 100% des plantes observées présentent des piqûres de cicadelle. A Loos-en-Gohelle (62), 8% des plantes sont touchées.

### Alternaria

A Graincourt (62) et Arras (62), toute la parcelle est touchée, pour le moment, l'intensité est faible à moyenne. A Noreuil (62) et Loos-en-Gohelle (62), la pression est très faible. La maladie peut se conserver plus d'un an sur les débris de plantes malades. Les températures favorables au développement de la maladie sont comprises entre 15 et 25°C. Une légère pluie (ou la rosée) suffit pour assurer la germination des spores. La sécheresse favorise la dissémination des spores.



Piqûres de cicadelle (FREDON NPDC).

### Rouille

Malgré l'utilisation de moyens de protection, la présence de rouille est observée sur une parcelle de semis très précoce (mi-avril).

## CELERI

Réseau : 2 parcelles

### Mouches de la carotte et du céleri

Aucune mouche de la carotte ni aucune mouche du céleri n'ont été capturées à Saint-Omer (62) et Hinges (62).

## CAROTTE

Réseau : 6 parcelles et 7 piègeages

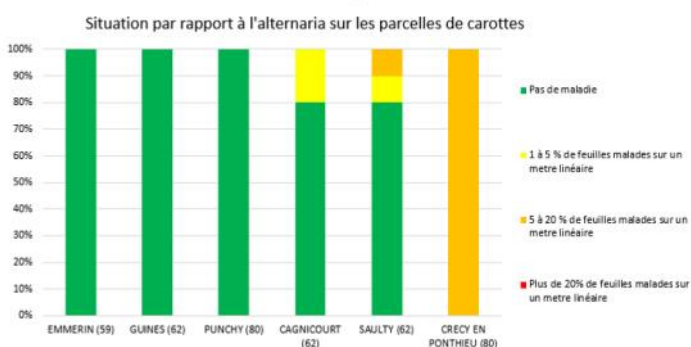
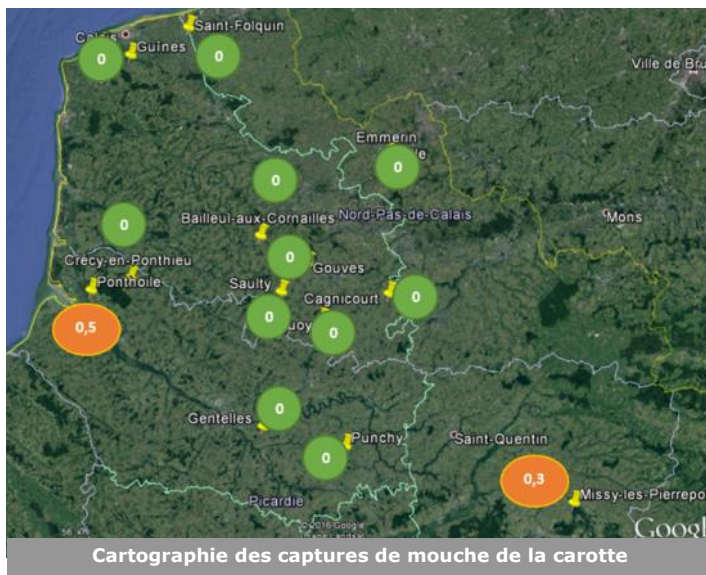
Stade : diamètre 20 mm à récolte.

### Mouches de la carotte

Peu de captures ont été faites cette semaine. Le seuil n'est pas atteint sur les pièges observés.

### Alternaria

La situation est résumée dans le graphique ci-dessous. L'alternaria se développe en conditions chaudes et humides, attention donc aux orages en fin de semaine.



## SCORSONERE

Réseau : 1 parcelle

Stade : diamètre 15 mm

### Maladies

A Sissonne (02), 80% des plantes observées sont faiblement touchées par la rouille blanche et la totalité des scorsonères observés est touchée par l'oïdium.

## HARICOT / FLAGEOLET

Réseau : 22 parcelles (14 parcelles de haricots verts (dont 4 S1 et 3 S2) et 8 de flageolets)

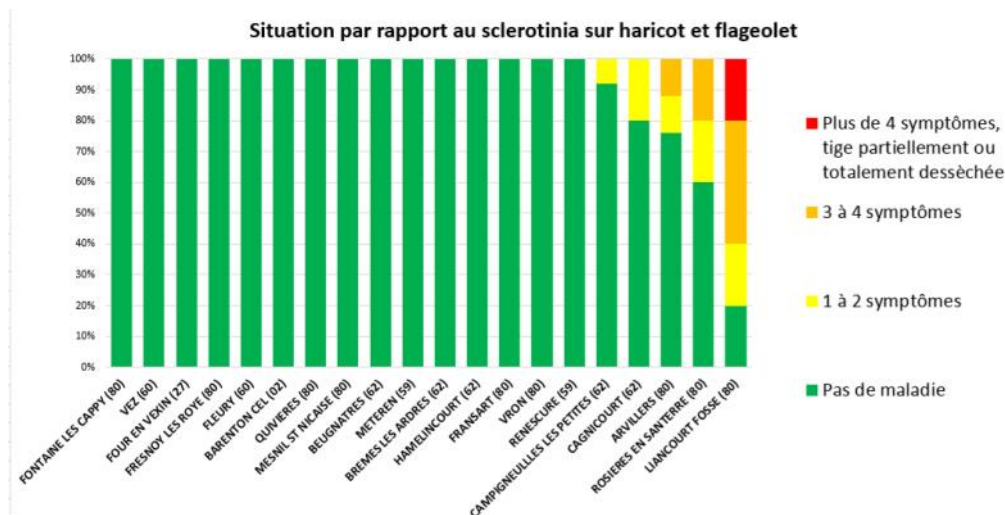
Stade : 2 feuilles trifoliées au stade gousses formées

### Botrytis

A Liancourt-Fosse (80), 20% des plantes observées sont faiblement touchées par la maladie. Les températures chaudes et les conditions sèches annoncées pour les prochains jours ne lui seront pas favorables.

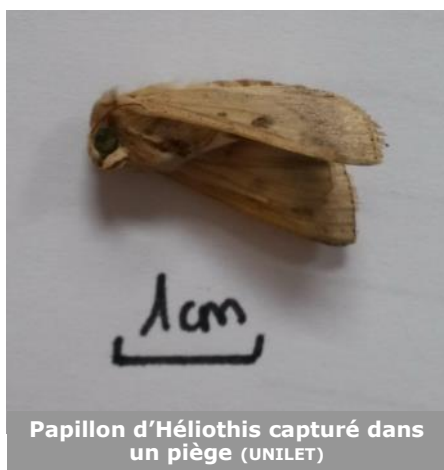
### Sclérotinia

La maladie se développe et est maintenant observée sur un quart des parcelles du réseau.



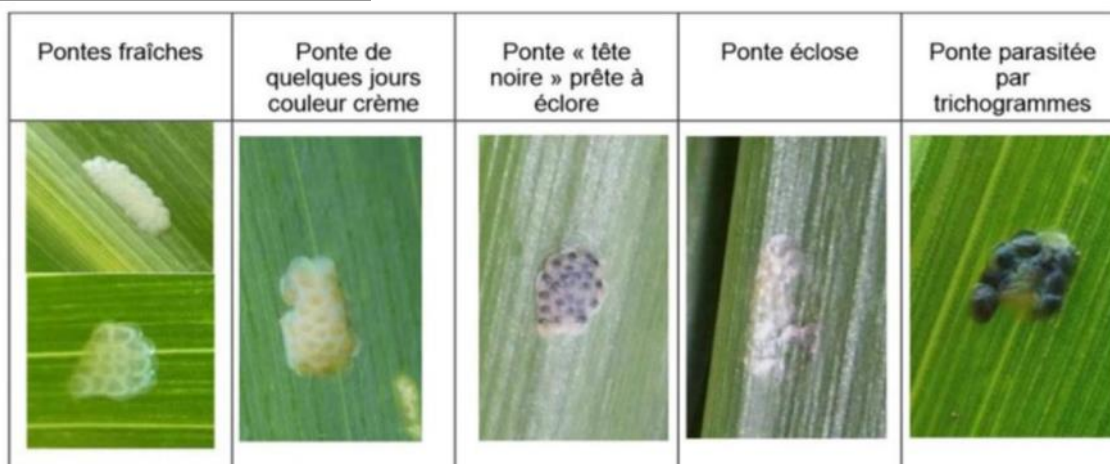
**Pyrale et Héliothis**

Les captures de pyrale et d'Héliothis sont faible cette semaine. Il n'existe pas de seuil d'intervention précis. Pour la noctuelle Héliothis, il faut vérifier la présence effective du ravageur : œufs, trous et déjections sur les feuilles, larves dans les fleurs. Pour les pyrales, il faut intervenir en fonction de la progression des papillons et des observations (présence d'ooïdes sur les feuilles) et du stade de la culture. Sur plusieurs parcelles, certaines feuilles sont trouées par des chenilles (d'Héliothis?).



Papillon d'Héliothis capturé dans un piège (UNILET)

	Captures d'héliothis	Captures de pyrales
<b>ARVILLERS (80)</b>	2	0
<b>ROSIERES EN SANTERRE (80)</b>	2	0
<b>CAGNICOURT (62)</b>	0	0
<b>FONTAINE LES CAPPY (80)</b>	0	1
<b>LIANCOURT FOSSE (80)</b>	1	0
<b>VEZ (60)</b>	1	1
<b>FOUR EN VEXIN (27)</b>	0	0
<b>CAMPIGNEULLLES LES PETITES (62)</b>	0	0
<b>BARENTON CEL (02)</b>	0	0
<b>QUIVIERES (80)</b>	0	0
<b>BEUGNATRES (62)</b>	0	0
<b>METEREN (59)</b>	0	0
<b>BREMES LES ARDRES (62)</b>	0	0
<b>FRANSART (80)</b>	4	0
<b>RENESECURE (59)</b>	0	0



Pontes de pyrale (BSV Franche-Comté).



Larve de pyrale à l'intérieur de la tige (FREDON NPDC)



Dégât de larve de pyrale (FREDON NPDC)

## ADVENTICES

Cette semaine, le focus est fait sur un document rédigé par l'ITAB dans le cadre d'un CASDAR et intitulé: Connaître les adventices pour les maîtriser. Ce document pourra vous aider dans la détermination des adventices, leur connaissance et leur gestion dans le temps. La partie sur les annuelles germant préférentiellement en été vous propose des fiches pour reconnaître entre autres le *Datura stramoine* et la *Morelle noire*, deux plantes toxiques. Pour consulter ce document, vous pouvez cliquer sur le lien suivant: [http://www.itab.asso.fr/downloads/desherb-meca/dm-brochure-adventices\\_6\\_ete.pdf](http://www.itab.asso.fr/downloads/desherb-meca/dm-brochure-adventices_6_ete.pdf)



*Datura stramoine* : plantule



*Morelle noire* : plantule

Photos : [http://www.itab.asso.fr/downloads/desherb-meca/dm-brochure-adventices\\_6\\_ete.pdf](http://www.itab.asso.fr/downloads/desherb-meca/dm-brochure-adventices_6_ete.pdf)

Avec la participation de ABP, ARDO, Bayer Crop Science, BONDUCELLE, CETA ENDIVES ARTOIS, Chambre d'Agriculture de la Somme, PINGUIN—DAUCY, EXPAN-DIS, Fort & Vert, France Endive, France-Nord, Le Jardin de Cocagne de la Haute-Borne, Marché de Phalempin, OPLINORD, OPLVERT, Primacoop, SARL Agrovision, SA VAESKEN, SENSIENT, SICA Vallée de la Lys, SIPEMA, SODELEG, Syndicat EndiLaon, Ternoveo, UNEAL, VILMORIN et des producteurs observateurs. Bulletin rédigé par les animateurs régionaux de la filière cultures légumières - Tous légumes : L. DURLIN-FREDON Nord Pas-de-Calais - Oignon : F. DELASSUS-PLRN; Chou-fleur, choux : F. SIMEON-PLRN; Poireau : F. COULOUIMES-PLRN; Salades : L. VASSEUR-PLRN; Carotte, Epinard, Pois de conserve, Haricots verts et Scorsonères : L. NIVET-UNILET - Endive : M. BENIGNI-APEF - V. DUVAL-FREDON Picardie—**Directeur de publication** : Christophe BUISSET, Président de la Chambre Régionale d'Agriculture de Nord Pas-de-Calais Picardie

Publication gratuite, disponible sur les sites [www.chambres-agriculture-picardie.fr](http://www.chambres-agriculture-picardie.fr), [www.agriculture-npdc.fr](http://www.agriculture-npdc.fr) ou [www.draaf.nord-pas-de-calais-picardie.agriculture.gouv.fr](http://www.draaf.nord-pas-de-calais-picardie.agriculture.gouv.fr)  
Coordination et renseignements: Laetitia Durlin - FREDON Nord Pas-de-Calais - Tél: 03.21.08.64.97 - Mail: [laetitia.durlin@fredon-npdc.com](mailto:laetitia.durlin@fredon-npdc.com).

Action pilotée par le ministère chargé de l'agriculture, avec l'appui financier de l'Office national de l'eau et des milieux aquatiques, par les crédits issus de la redevance pour pollutions diffuses attribués au financement du plan Ecophyto 2018.