



#### SOMMAIRE

- ▶ **SALADE** : Conditions favorables au développement de maladies (oïdium, mildiou)
- ▶ **POIREAU** : Chute de la pression de thrips, attention à la teigne et aux maladies.
- ▶ **CELERI** : Situation saine.
- ▶ **CHOUX** : Conditions favorables aux maladies.
- ▶ **MOUCHE DES SEMIS** : 11 mouches capturées cette semaine.
- ▶ **ENDIVE** : Vol retour des pucerons, les maladies se développent.
- ▶ **OIGNON** : Récolte retardée.
- ▶ **CAROTTE** : Pression oïdium ralentie
- ▶ **HARICOT/FLAGEOLET** : La sclérotinia toujours présent sur les dernières parcelles.
- ▶ **EPINARD** : Premiers cas de mildiou et d'antracnose pour les épinards d'automne.
- ▶ **INVITATION** : Concilions agriculture et biodiversité en Hauts –de-France.

## SALADE

Réseau : 5 parcelles + 2 piégeages

Stade : 6 feuilles - récolte

#### Chenilles

Le vol de noctuelles s'intensifie sur plusieurs parcelles. Toutefois, aucune chenille n'a été signalée sur les parcelles suivies. Des dégâts sont visibles à Calonne-sur-la-Lys (62) sur 20% des pieds mais aucune chenille n'a été observée. **La pression reste basse.**

#### Pucerons

A Haubourdin (59), la pression de pucerons a légèrement diminué avec 20% des pieds touchés à raison de 1 à 3 pucerons par pied. A Haisnes, 20% des pieds sont touchés également avec quelques foyers (4 à 10 pucerons par pied sur 7% des salades). **Les températures fraîches ne sont pas favorables à leur prolifération.**

#### Aleurodes

Des aleurodes sont observés à Haubourdin (59) sur 24% des salades, à raison de 1 à 2 individus par pied. **Les aleurodes ne provoquent pas de dégâts directs sur salades.**

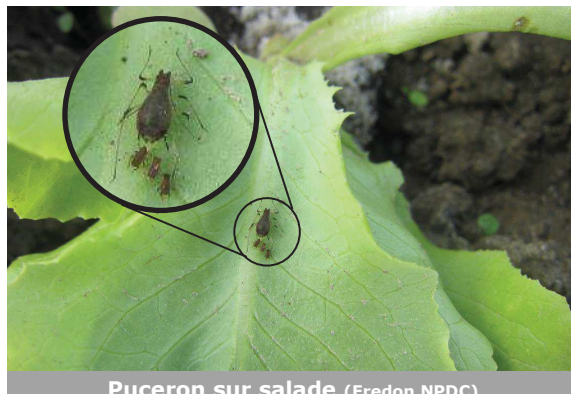
#### Oïdium

La pression d'oïdium se maintient à Haisnes (62), 20% des pieds sont touchés (feuilles rouges uniquement). Le champignon se manifeste sous forme de feutrage blanc grisâtre et poudreux, d'abord sous forme de tache sur les vieilles feuilles. Ses conditions de températures optimales se situent entre 18 et 25°C. La lumière solaire directe ralentit son développement. **L'oïdium n'est pas une maladie majeure sur salades, mais elle déprécie la qualité des pieds touchés.**

#### Mildiou

Les premiers symptômes de mildiou sont visibles sur 4% des pieds sur laitue à Haisnes (62). Les infestations sont possibles entre 5 et 20°C avec un optimum entre 10 et 15°C et dans des conditions humides. **Attention, les conditions actuelles sont favorables au développement de cette maladie.**

Site de piégeage	Noctuelles gamma par semaine
Calonne-sur-la-Lys (62)	10
Ennetières-en-Weppes (59)	18
Haubourdin (59)	3
Haisnes (62)	0
Le Maisnil (59)	1
Trosly-Breuil (60)	4
Vignacourt (80)	4



Puceron sur salade (Fredon NPDC)

# POIREAU

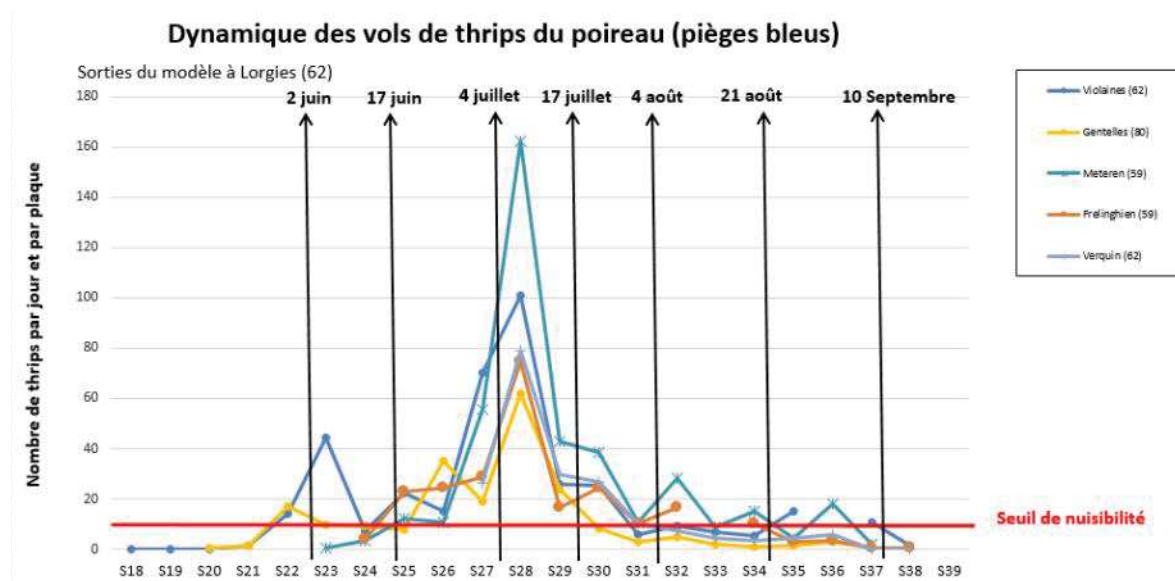
Réseau : 5 parcelles + 3 piégeages

Stade : 7 feuilles - récolte

## Thrips (*Thrips tabaci*)

La population de thrips a chuté ces dernières semaines. Si les anciens dégâts de thrips sont toujours visibles, ils sont moins importants sur les nouvelles feuilles. D'après les captures sur plaques engluées, la population de thrips est maintenant en dessous du seuil de nuisibilité sur toutes les parcelles suivies. Aucun vol n'est prévu prochainement d'après le modèle. **Même si les pièges ne détectent plus de vols importants, certaines plantations sont toujours très attaquées par les thrips, surveillez vos parcelles !**

Site	% de dégâts de thrips	% de présence de thrips
Bois grenier (59)	100	0
Frelinghem (59)	50	0
Meteren (59)	8	4
Verquin (62)	35	0
Violaines (62)	100	0



## Teigne (*Acrolepis assectella*)

5 teignes du poireau ont été capturées à Trosly-Breuil (60), le nombre de capture est en diminution. Aucune teigne n'a été capturée à Bichancourt (02). A Bois Grenier (59), on comptabilise 24% de dégâts. Dégâts de teigne également identifiés à Loos en Gohelle (62). **Attention à vos parcelles, le seuil de nuisibilité est atteint dès l'apparition des premières larves.**

## Rouille (*Puccinia porri*)

Des symptômes de rouille sont observés sur 8% des pieds à Verquin (62) et 48% des pieds à Bois Grenier (59). **Les conditions actuelles, fraîches (optimum de développement entre 14 et 18°C) et humides, sont favorables au développement de ce champignon.**

## Alternaria (*Alternaria porri*) et stemphylium

Ces deux maladies provoquent des symptômes difficilement dissociables. Cette semaine, l'alternaria touche 4% des pieds à Verquin (62) et 8% des pieds à Frelinghem (59). La pression liée à cette maladie reste stable. Le stemphylium est signalé sur 4% des pieds à Violaines (62).

## Graisse du poireau (*Pseudomonas syringae*)

Des cas de graisse du poireau sont signalés : 8% des pieds sont touchés à Verquin (62) et 4% à Frelinghem (59). Les symptômes sont des lésions longitudinales à l'aspect huileux. Ensuite, les feuilles se déforment en arc de cercle et ondulent. Cette maladie est favorisée par les conditions humides.



# CELERI

Réseau : 2 parcelles

## Mouche de la carotte (*Psila rosae*) et mouche du céleri (*Philophylla heraclei*)

Aucune mouche du céleri et aucune mouche de la carotte n'ont été capturées à Hinges (62) et à Saint Omer (62). **La situation est saine.**

# CHOUX

Réseau : 3 parcelles + 2 piègeages

Stade : pommaison - récolte

## Chenilles

Aucune chenille n'est signalée dans les parcelles cette semaine. Les captures de papillons restent stables. **La pression liée aux chenilles continue à diminuer.**

## Aleurodes

Les aleurodes restent présents dans les Weppes. A Ennetières-en-Weppes (59), on comptabilise 40% des pieds fortement touchés avec plus de 100 aleurodes par chou (principalement sur choux frisés, les choux de Bruxelles, brocolis et choux fleurs sont aussi concernés), 60% des pieds peu touchés avec moins de 20 aleurodes par chou. On note la présence d'auxiliaires : des larves et des pupes de syrphes ont été observées sur 8% des pieds.

## Mouches du chou


11 mouches du chou ont été capturée au Paraclat (80). **Le 3ème vol est en cours dans cette zone.**

## Sclérotinia

8% des choux sont touchés à Salperwick (62). Les zones atteintes prennent d'abord une couleur brun rose et un aspect humide. Un mycélium blanc peut ensuite apparaître et des sclérotés noirs peuvent se développer. Le sclérotinia se conserve de nombreuses années dans le sol sous forme de sclérotés. Dans la mesure du possible, allongez les cultures avec des plantes non hôtes (ex : céréales).

## Maladie des taches noires (myco/alternaria)

100% des pieds atteints montrent des symptômes d'alternaria avec moins de 5% de la surface touchée à Zuytpeene (59). **Attention à vos parcelles, les conditions fraîches et humides de ces derniers jours sont favorables au développement de maladies.**

Site de piégeage	Noctuelle gamma	Teigne des crucifères
Bonneuil (02)	-	0
Ennetières-en-Weppes (59)	18 	0
Salperwick (62)	40	0
Saint Momelin (59)	0	0
Saint Omer (59)	0	0
Trosly-Breuil (60)	-	0
Zuytpeene (59)	11	0

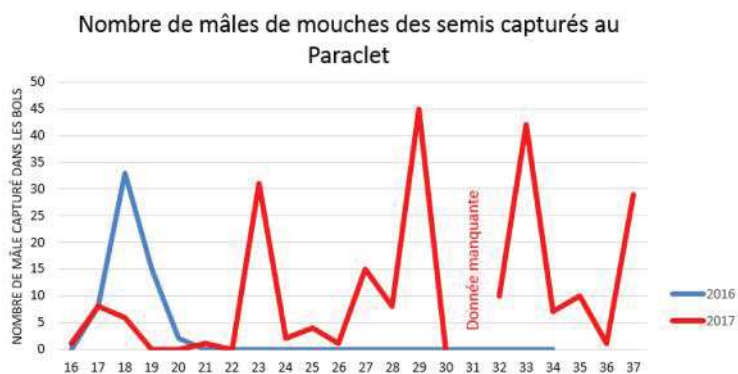


Les maladies se développent sur chou. A : sclérotinia ; B : maladie des taches noires ; C : rhizoctone (Fredon NPDC)

# MOUCHE DES SEMIS

Réseau : 1 piègeage

11 mouche des semis ont été capturées au Paraclat (80). Les symptômes apparaissent en foyers, on observe des manques à la levée, et un jaunissement des plantules. La mouche des semis est très polyphage (plus de 40 plantes hôtes) : haricot, concombre, épinard, tomate, radis, navet, oignon, poireau, pomme de terre.



Mouche des semis (FREDON NPDC)

# ENDIVE

Réseau : 3 parcelles + 7 piègeages

Stade : Croissance racine

## Puceron des racines (*Pemphigus bur-sarius*)

De plus en plus de pucerons sont capturés sur les sites suivis, il s'agit d'individus ailés qui migrent des parcelles d'endives vers les peupliers, leur hôte primaire. En effet, le cycle de développement du puceron lanigère se déroule sur les peupliers pendant l'hiver. A Soyecourt (80), des pucerons sont observés sur les racines de 10% des pieds (1 à 3 pucerons par pied).

## Mouche de l'endive (*Napomyza cichorii*)

A Soyecourt (80), 50% des pieds présentent des galeries dans le collet. Aucun bourgeon touché n'a été observé. 30% des pieds sont touchés à Arras avec des galeries sur les feuilles uniquement (62).

Site de piègeage	Pucerons	Mouche <i>Thaumatomya</i> spp.	Mouches de l'endive
Arras (62)	10	2	1
Avelin (59)	0	0	1
Graincourt-lès-Havrincourt (62)	1	1	3
Hermies (62)	0	2	6
Illies (59)	3	0	10
Loos en Gohelle (62)	0	14	29
Marcelcave (80)	6	1	0
Noreuil (62)	0	0	0
Roeux (62)	50	16	24
Soyécourt (80)	2	0	0

## Cicadelle

La présence de cicadelle est visible sur 40% des pieds à Loos-en-Gohelle (62) et 72% des pieds à Arras (62). **Ces insectes font des piqûres nutritionnelles sans gravité sur les feuilles d'endives.**

## Noctuelle

Des morsures de noctuelle sont signalées sur 4% des pieds à Loos-en-Gohelle (62) et 32% des pieds à Arras (62). **La pression est acceptable actuellement.**

## Alternaria (*Alternaria dauci*)

La maladie se maintient avec respectivement 20%, 40% et 68% des pieds touchés à Soyecourt (80), Loos-en-Gohelle (62), et Fressin (80) (surtout en ZNT). **Les conditions climatiques actuelles, fraîches et humides, restent favorables au développement de la maladie.**

## Rouille (*Puccinia cichorii*)

Les symptômes ont progressé à Arras (62) où 88% des pieds sont faiblement à moyennement touchés. Les premiers symptômes sont des petits points noirs sur les feuilles les plus âgées, puis une sporulation orange. La feuille jaunit puis se dessèche. Les spores ont besoin d'humidité pour germer et se disséminent par le vent. **Attention, les fortes attaques provoquent une perte prématurée du feuillage et une chute du rendement.**

## Sclérotinia

La présence de sclérotinia est signalée dans plusieurs parcelles du Ponthieu (80).

# OIGNON

La récolte est retardée par la pluviométrie de ces 15 derniers jours. La maturité des oignons est très avancée, les oignons commencent à se tacher. Le risque de bactériose est présent avec l'humidité constante proche de la récolte et les symptômes risquent de se développer en stockage. Dans les parcelles où la levée a été hétérogène, des oignons sont encore droits et ont mal bulbé, ce phénomène est appelé "oignons poireaux". La bulbaison ne se fera plus car les températures sont plus basses en septembre et la luminosité est moins importante (jours plus courts). Ces oignons seront à trier au maximum à la récolte car ils ne conserveront pas.

La météo devrait s'arranger ces prochains jours, les chantiers de récolte pourront reprendre.



A gauche : oignons à surmaturité, à droite : oignons poireau (PLRN)

# CAROTTE

**Réseau :** 3 parcelles fixes et 5 parcelles de piégeage « mouche de la carotte »

**Stade :** Racines de diamètre 30 mm au stade « récolte »

## Oïdium

A Emmerin (59), la totalité des plantes observées sont toujours touchées par l'oïdium avec plus de 20% de feuilles malades. Pour les parcelles de Cagnicourt (80) et de Gizy (02), la situation est saine. La pression oïdium des dernières semaines a été ralentie par la pluie et la baisse des températures.

## Mouche de la carotte

Cette semaine, aucune mouche de la carotte n'a été capturée sur les 5 sites suivis.



# HARICOT/FLAGEOLET

**Réseau :** 3 parcelles fixes dont 2 de flageolet et 1 de haricot

**Stade :** « Apparition des grains » au stade « récolte »

## Heliiothis

Les captures de noctuelles Heliiothis, réalisées cette semaine, sont récapitulées dans le tableau ci-contre.

Les captures de noctuelles deviennent plus faibles. Par contre, plusieurs dégâts ont été observés sur des parcelles de haricots et de flageolets, avec entre 4 à 12% de plantes touchées par parcelle. Ils restent, toutefois, assez limités.

Commune	Captures de noctuelles Heliiothis
Fleury (60)	7
Fontaine-les-Cappy (80)	1
Saint Martin sur Cojeul (62)	12



Chenille d'Heliiothis (UNILET)



Dégâts d'Heliiothis sur gousse de haricot (UNILET)

### Sclérotinia

Le sclérotinia continue son développement dans les parcelles de haricot et de flageolets en fin de cycle. A Saint-Martin-sur-Cojeul (62), 8% des plantes observées sont touchées par le sclérotinia avec 1 à 2 symptômes par plante. La parcelle de Fontaine-les-Cappy (80), correspondant à une zone non traitée, est fortement attaquée par cette maladie et la totalité des plantes observées sont concernées, dont 60% avec plus de 4 symptômes.



Symptômes de sclérotinia sur tiges de haricots (UNILET)

## EPINARD

Réseau : 2 parcelles fixes et 2 parcelles flottantes

Stade : « 8 feuilles » au stade « récolte »

### Mildiou

A Wambaix (59), 40% des plantes observées sont concernées par le mildiou, avec 1 à 5% de feuilles malades. Cette maladie se manifeste par des décolorations sur la face supérieure des feuilles, pouvant évoluer en taches jaunes et par un feutrage gris cendré sur la face inférieure recouvrant les surfaces malades.



Symptômes de mildiou : taches en mosaïque sur la face supérieure des feuilles (à gauche), mycélium de mildiou sur la face inférieure des feuilles (à droite) (UNILET)

### Anthraxnose

A Boursies (59), une parcelle d'épinard est concernée par l'anthraxnose. 60% des plantes observées sont touchées dont 20% avec 1 à 5% de feuilles malades, 20% avec 5 à 20% de feuilles malades et 20% avec plus de 20% de feuilles malades. Cette maladie se caractérise par des taches foliaires de couleur brun clair, qui, par la suite, nécrosent les feuilles. Les périodes pluvieuses sont propices au développement de cette maladie et cette dernière apparaît, généralement, assez tardivement dans le cycle de culture de l'épinard.

### Noctuelles

Cette semaine, huit noctuelles ont été capturées à Monchy-Lagache (80) et aucune à Avesnes-les-Bapaume (62).

# INVITATION

Dans le cadre du plan Ecophyto, la Chambre d'Agriculture Hauts de France, la Chambre d'Agriculture du Nord-Pas-de-Calais et la Fredon Picardie organisent une journée sur la biodiversité :

Concilions agriculture et biodiversité, l'exemple du réseau de biovigilance.

le vendredi 22 septembre 2017 au lycée agricole du Paraclet (Somme)

Cet événement permettra de se sensibiliser à la biodiversité et aux impacts potentiels des pratiques agricoles. Ce sera l'occasion de :

- Venir observer les principales espèces bio indicatrices du milieu agricole, avec des spécialistes de l'observation en biodiversité.
- Découvrir le réseau de suivi des Effets Non Intentionnels en région Hauts-de-France et les premiers résultats au niveau régional et national.

**ÉCOPHYTO**  
RÉDUIRE ET AMÉLIORER  
L'UTILISATION DES PHYTOS  
en Hauts-de-France

Bulletin  
de santé  
du végétal  
ÉCOPHYTO

Invitation

**CONCILIONS AGRICULTURE ET BIODIVERSITÉ  
EN HAUTS-DE-FRANCE**

Vendredi 22 Septembre 2017  
au Lycée agricole du Paraclet

Organisé par :

AGENCE FRANÇAISE  
pour la BIODIVERSITÉ

eau  
seine  
normandie

LE PARACLET

Muséum  
national  
d'histoire  
naturelle

AGRICULTURES  
à TERROIRES  
UNION LOCALS

Retrouvez l'invitation complète en cliquant sur ce lien :

<http://www.hautsdefrance.chambres-agriculture.fr/actualites/detail-de-lactualite/actualites/invitation-concilions-agriculture-et-biodiversite-en-hauts-de-france/>

Pour plus d'informations, contactez Régis Wartelle (Chambre d'agriculture Hauts-de-France)

Tél : 03 22 33 69 54

Mail : [r.wartelle@hautsdefrance.chambagri.fr](mailto:r.wartelle@hautsdefrance.chambagri.fr)

Action pilotée par le ministère chargé de l'agriculture et le ministère de l'écologie, avec l'appui financier de l'Agence Française pour la Biodiversité, par les crédits issus de la redevance pour pollutions diffuses attribués au financement du plan Ecophyto.

Ce bulletin est rédigé à partir d'observations ponctuelles réalisées sur un réseau de parcelles. Il donne la tendance de la situation sanitaire. Toutefois celle-ci ne peut être transposée telle quelle à chacune des parcelles.

Directeur de la publication : Christophe BUISSET - Président de la Chambre Régionale d'Agriculture Hauts-de-France.

Avec la participation de ABP, ARDO, Bayer Crop Science, BONDUELLE, CETA ENDIVES ARTOIS, Chambre d'Agriculture de la Somme, PINGUIN—DAUCY, ELCHAIS, EXPANDIS, Fort & Vert, France Endive, France-Nord, Le Jardin de Cocagne de la Haute-Borne, Marché de Phalempin, OPLI-NORD, OPLVERT, Primacoop, SARL Agrovision, SA VAESKEN, SICA Vallée de la Lys, SIPEMA, SODELEG, Syndicat EndiLaon, Temoveo, UNEAL, VILMORIN et des producteurs observateurs.

Bulletin rédigé par les animateurs régionaux de la filière cultures légumières - Tous légumes : L ALEM-FREDON Nord Pas-de-Calais - Oignon : F. DELASSUS-PLRN; Chou-fleur, chou : F. SIMEON -PLRN; Poireau : F. COULOUMIES-PLRN; Salades : L VASSEUR-PLRN; Carotte, Epinard, Pois de conserve, Haricots verts et Scorsonères : L. NIVET-UNILET - Endive : M. BENIGNI-APEF -V. DUVAL-FREDON Picardie

Coordination et renseignements : Jean-Pierre Pardoux - Chambre d'Agriculture de la Somme, Samuel Bueche - Chambre d'Agriculture du Nord - Pas de Calais

Publication gratuite, disponible sur les sites Internet de la DRAAF et Chambre d'Agriculture des Hauts-de-France