

Pépins : Pommes - Poires

Stades phénologiques

Gonflement apparent en poire

Gonflement apparent en pomme



Evolution comparative de la phénologie : même stade moyen qu'en 2017



Températures minimales : stades de sensibilité au gel très proches

Pathologies



Tavelure : maturité des périthèces effective

Ravageurs



Acarien rouge : pas encore d'éclosion



Cécidomyie des poirettes : vol non débuté



Anthonome du pommier : pas encore d'émergence

Noyau : Pruniers—Cerisiers

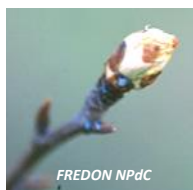
Stades phénologiques

Début du gonflement en prunier

Devenez observateur!



FREDON NPdC



FREDON NPdC



FREDON NPdC



FREDON Nord



FREDON NPdC



FREDON NPdC

Informations pratiques

⊗ Ce bulletin est produit sur base d'informations ponctuelles. Il donne une tendance de la situation sanitaire régionale; celle-ci ne peut être transposée telle quelle à chacune des parcelles. Il convient donc avant chaque prise de décision d'intervention, d'aller observer les parcelles ou zones concernées.

⊗ Des pratiques alternatives aux traitements notamment autres que ceux de biocontrôle existent, elles sont disponibles sur le site Ecophyto-PIC : <http://arboriculture.ecophytopic.fr/arboriculture>

⊗ Vous retrouverez également ponctuellement des liens relatifs à des méthodes alternatives dans ce BSV dans la rubrique « gestion des risques »

Informations pratiques

Accédez aux autres éditions du BSV :

⊗ <http://draaf.hauts-de-france.agriculture.gouv.fr/Bulletins-de-sante-du-vegetal-BSV>

⊗ <http://www.agriculture-npdC.fr/bulletin-sante-vegetal.html>

⊗ <http://www.hautsdefrance.chambres-agriculture.fr/techniques-productions/cultures/bulletins-de-sante-du-vegetal/>

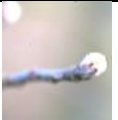
Pépins : Pommès - Poires

Stades phénologiques - seuils de sensibilité au gel



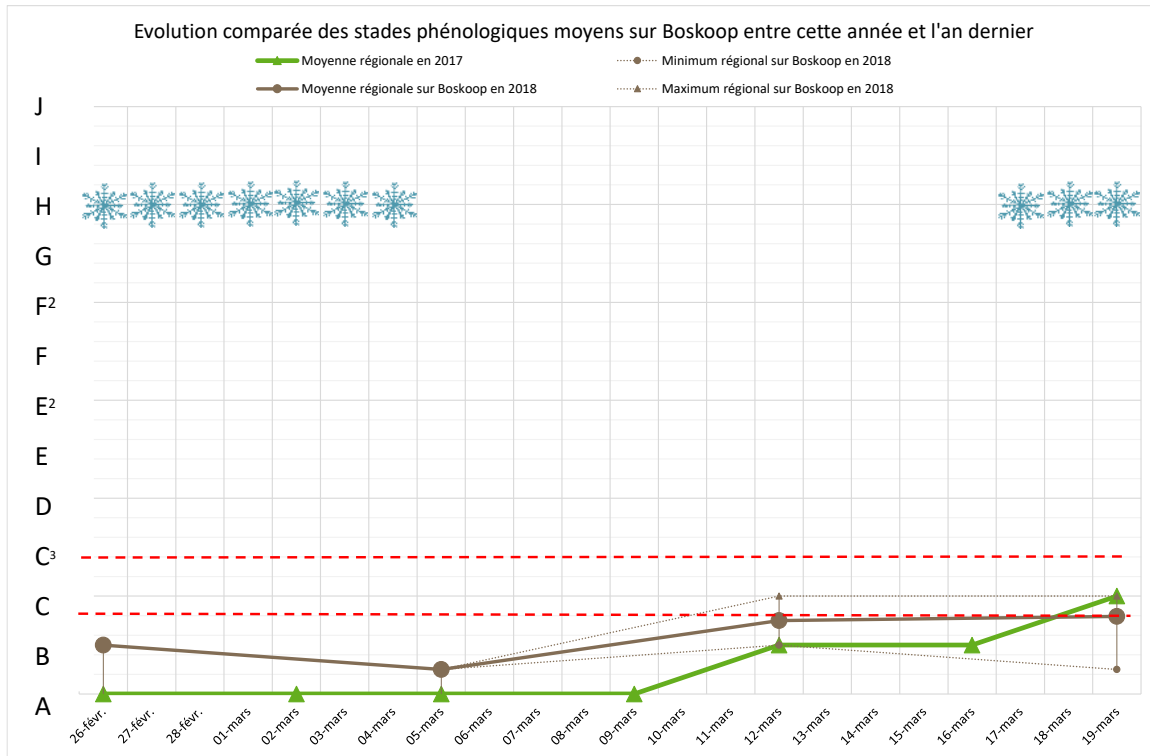
Postes d'observations	BOSKOOP	JONAGOLD	IDARED	ELSTAR	COX'S ORANGE	COMICE	CONFERENCE
Flandre Maritime (59)							
	A -4,0°C	A -4,0°C	A -4,0°C	- -	- -	- -	- -
Flandre Intérieure (59-62)							
	- -	- -	- -	- -	- -	- -	- -
Lille sud (59)							
	- -	- -	- -	- -	- -	- -	- -
Montreuillois (62)							
	C -4,0°C	- -	- -	B -7,0°C	- -	- -	B -7,0°C
La Bassée (59)							
	- -	- -	- -	- -	- -	- -	- -
Hainaut (59)							
	- -	- -	- -	- -	- -	- -	- -
Abbevillois (80-62)							
	B -7,0°C	B -7,0°C	B -7,0°C	- -	- -	C -4,0°C	C3 -6,0°C
Arrageois (62)							
	C -4,0°C	C -4,0°C	C -4,0°C	B -7,0°C	C -4,0°C	C -4,0°C	C -4,0°C
Cambrais (59)							
	- -	- -	- -	- -	- -	- -	- -
Avesnois (59)							
	- -	- -	- -	- -	- -	- -	- -

Pépins : Pommes - Poires

Postes d'observations	BOSKOOP	JONAGOLD	IDARED	ELSTAR	COX'S ORANGE	COMICE	CONFERENCE
Amiénois (80)							
	C -4,0°C	C -4,0°C	- -	- -	- -	- -	C -°C
Thiérache (59-02)							
	- -	B -7,0°C	C -4,0°C	B -7,0°C	- -	- -	B -7,0°C
Pays de Bray (80-60)							
	- -	- -	- -	- -	- -	- -	- -
Neslois (80-60-02)							
	- -	- -	- -	- -	- -	- -	- -
St Quentinois (02)							
	- -	- -	- -	- -	- -	- -	- -
Laonnois (02)							
	- -	B -7,0°C	B -7,0°C	- -	- -	- -	- -
Montdidérien (80-60)							
	- -	- -	- -	- -	- -	- -	- -
Beauvaisis (60)							
	- -	- -	- -	- -	- -	- -	- -
Soissonnais (60-02)							
	C -4,0°C	C -4,0°C	C -4,0°C	- -	- -	C3 -6,0°C	C3 -6,0°C
Senlisien (60)							
	- -	- -	- -	- -	- -	- -	- -
Omois (02)							
	- -	- -	- -	- -	- -	- -	- -

Evolution comparative de la phénologie

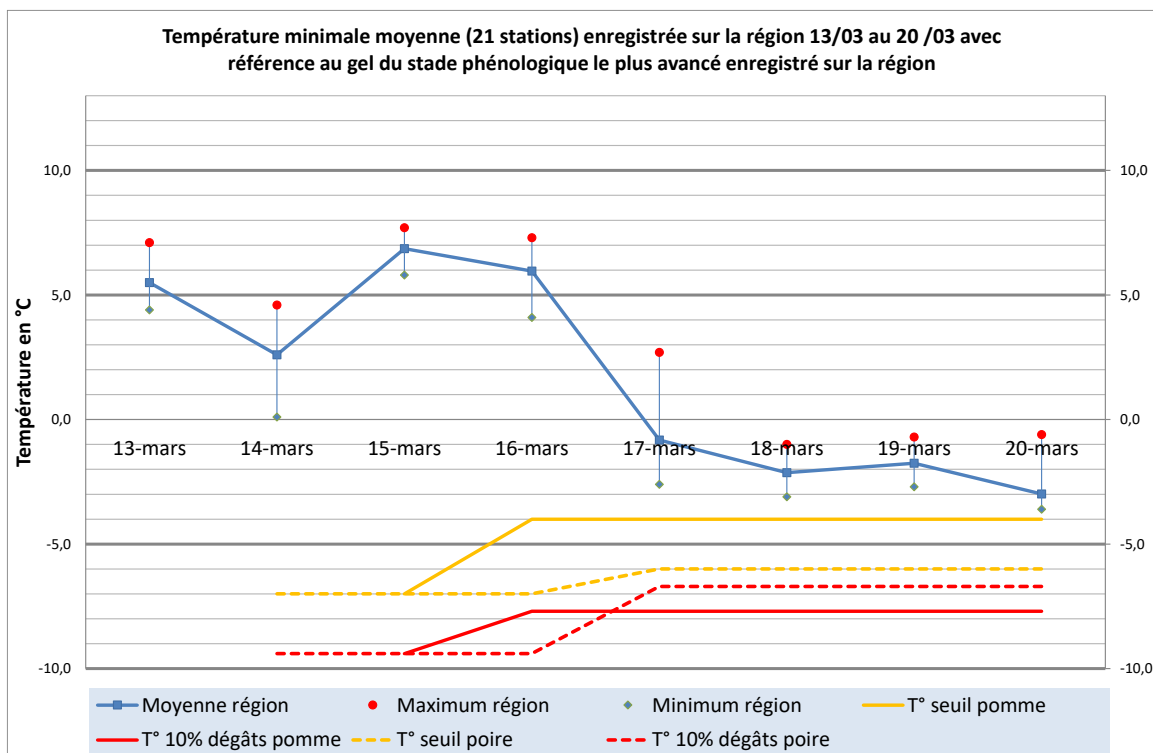
La phénologie n'a connu qu'une faible évolution au court des quinze derniers jours sur l'ensemble de la région, du fait de températures froides. Jusqu'à la semaine dernière, la phénologie était plus précoce d'une semaine par rapport à celle de 2017. Le retour à des températures plus froides a annulé cette avance.



Températures minimales







Les gelées ont fait leur retour sur la région depuis ces derniers jours. Les températures minimales enregistrées n'ont pas encore franchi le seuil de sensibilité au gel des boutons mais s'en rapprochent dangereusement sur certains secteurs notamment en pomme et sur fruitier à noyau. Selon Météo France, les températures devraient rester négatives encore cette nuit, puis repasser au positif à la faveur de l'arrivée d'une dépression pour la fin de semaine.



Pommes à cidre

Stades phénologiques - seuils de sensibilité au gel



Postes d'observations	Kermerrien	Major	Dabinett	Harry Master Jersey	Bisquet	Marie Ménard	Idared
Thiérache (59-02)							
	B -7,0°C	A -°C	A -°C	A -°C	- -	- -	- -

Pathologies

Tavelure

Etat des lieux en parcelle,

Nos suivis, en laboratoire, de la maturité des périthèces ont mis en évidence une évolution de celle-ci, plus franche en zone nord, qui a permis d'atteindre le seuil de la maturité et donc de la projection d'ascospores.

Ces résultats donnent une tendance mais ne sont peut-être pas extrapolables pour les zones les plus tardives.

De même, les seuils de sensibilité à la maladie ne sont, dans la plupart des cas, pas encore atteints en parcelles de pommiers ou de poiriers.

Analyses des risques,

Pour rappel, les premiers risques de contaminations par la tavelure nécessitent en plus de conditions climatiques favorables, **à la fois** la maturité des périthèces **et** le franchissement du stade phénologique de



Stades phénologiques C (à gauche) et C₃ sur pommier



Stades phénologiques C₃ (à gauche) et D sur poirier

sensibilité (C-C₃ sur pommier et C₃-D sur poirier) acquis sur l'ensemble de la région et des variétés.

Les prochains épisodes pluvieux ne sont attendus qu'à compter du milieu de semaine dans un contexte frais et asséchant selon Météo France.

Nos prochains bulletins vous tiendront informés de l'évolution de la maladie.

Gestion des risques,

Actuellement, il n'est jamais trop tard pour avoir une action sur le lit de feuilles, source des contaminations de l'année. [Cf. étude TransBioFruit P54-55](#), « les principales clés du verger bio transfrontalier ».

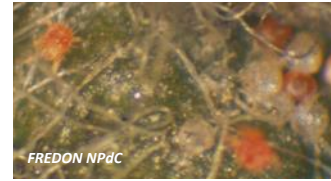
RAVAGEURS

Acariens rouges

Nos suivis en laboratoire des éclosions d'acariens rouges n'ont pas mis en évidence le début des éclosions.

Il est donc encore possible de réaliser vos comptages d'hiver, afin de situer vos parcelles dans une classe de stratégie.

Nos prochains bulletins vous tiendrons informés de l'évolution de la situation.



Adultes d'acariens rouges

Seuil de nuisibilité :

Sur base des comptages d'œufs hivernaux (5 bourgeons de plus de 2 ans, sur 20 rameaux)

Classe 1 : plus de 60% de bourgeons portant plus de 10 œufs : risque important

Classe 2 : entre 30 et 60% de bourgeons portant plus de 10 œufs : risque modéré

Classe 3 : moins de 30% de bourgeons portant plus de 10 œufs : risque faible

Cécidomyie des poirettes**Etat des lieux en parcelle,**

Le vol du ravageur fait l'objet de suivis en parcelles de référence. À ce jour nos derniers relevés ne font pas état de la présence de la cécidomyie des poirettes en parcelles. En revanche, d'autres cécidomyies sont tout même en vol, attention à ne pas vous faire abuser.

Nuisibilité

Les femelles vont pondre une quinzaine d'œufs par bouton floral très rapidement après leur envol. Elles sélectionneront les variétés au stade phénologique D3 durant leur vol, d'où une certaine variabilité des variétés touchées selon les années.

Analyses des risques,

Le ravageur n'est pas encore en vol à ce jour. Attention cependant, ce ravageur ne vol que durant une, voire deux semaines. Nos prochains bulletins vous tiendront informés de l'évolution de la situation.

Gestion des risques,

Le suivi du vol du ravageur est relativement délicat car il passe par une phase de laboratoire pour la

détermination précise de l'espèce. Néanmoins, l'espèce est sensible au piégeage chromatique jaune.

Pour rappel, pour des taux d'attaques inférieurs à 2% de fruits touchés, la collecte et l'export des fruits hors du verger restent une des techniques les plus économiquement efficaces (*travaux FREDON NPdC, 2008*).



Cécidomyie des poirettes adulte



Poirette calebassée



Asticots dans poirette

Seuil de nuisibilité :

Aucun n'est validé à ce jour durant la période de vol.

Il est fixé en fonction des dégâts enregistrés l'année précédente.

L'évaluation : se réalise sur 1000 fruits à raison de 20 fruits sur 2 rameaux par arbre sur 50 arbres. Respectez si possible la représentativité des différents étages foliaires ainsi que la répartition parcellaire (notation au centre et en bordure).

Ravageurs

Anthomome du pommier



Description



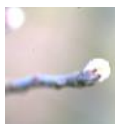
Adulte d'anthomome,
taille réelle®



L'anthomome est un petit charançon de 4 à 5 mm à tête prolongée par un long rostre et aux antennes coudées. La partie postérieure des élytres présente un dessin blanchâtre en forme de « V » (voir photographie). On observe un point blanc proéminent situé entre les élytres et le thorax.

Lorsqu'il est dérangé, l'adulte adopte une attitude immobile faisant croire en sa mort.

Les femelles vont pondre leurs œufs au sein des boutons floraux dès les stades phénologiques B – C.



Stades phénologiques B (gauche) et C (droite) du pommier

Nuisibilité

Les larves poursuivront alors leur développement au sein des boutons aux dépens des organes de la fleur.



Dégât d'anthomome du pommier sur boutons floraux

Situation en parcelles

Nos derniers suivis et aucun signalement n'ont fait état de l'émergence des premiers individus au cours des derniers jours.

Attention cependant, les températures de l'après-midi peuvent être suffisantes pour permettre la sortie des adultes.

Gestion des risques

Les suivis du ravageur sont donc à mettre en œuvre en parcelles, si cela n'est pas déjà fait ou à poursuivre le cas échéant.

La reprise des émergences d'adultes peut s'opérer très rapidement et atteindre le seuil de nuisibilité très tôt en saison à la faveur d'une remontée des températures. Des conditions en limite de températures (9°C) sont attendues pour la fin de semaine.

L'évaluation des niveaux de population se réalisera au moyen de frappages, dans la proportion de 100 sur 50 arbres à raison de 2 par arbre. Idéalement, l'observation se réalise par variété, à défaut, une variété à floribondité importante de type Idared



Évaluation des populations par frapping

Méthodes alternatives

Préventivement aux attaques d'anthomome du pommier, il est recommandé de favoriser la présence d'oiseaux et notamment de mésanges (via la mise en place de nichoirs). Ces dernières, friandes de diverses larves, contribueront à réduire la pression du ravageur.

En cas de dépassement de seuil (10 anthomomes/100 frappages), l'une des méthodes alternatives pouvant être mises en place consiste à attendre la fin de la ponte des adultes et à retirer au stade G-H l'ensemble des boutons anthonomés. Une multiplication des frappages peut également diminuer le nombre de ravageurs présents.

Seuil de nuisibilité :

30 individus pour 100 frappages.

D'après les travaux réalisés par la FREDON Nord-Pas de Calais de 2000 à 2006, le risque devient important à partir de 10 individus pour 100 frappages.

Prunes

Stades phénologiques - seuils de sensibilité au gel



Postes d'observations	Reine Claude	Mirabelle	Quetsche
Flandre Intérieure (59-62)	- -	- -	- -
	 B -5,0°C	- -	 B -5,0°C
Abbevillois (80-62)	- -	- -	- -
	- -	- -	- -
Avesnois (59)	- -	- -	- -
	- -	- -	- -
Thiérache (59-02)	- -	- -	- -
	- -	- -	- -
Neslois (80-60-02)	- -	- -	- -
	- -	- -	- -
Montdidérien (80-60)	- -	- -	- -
	- -	- -	- -

NB. Stades phénologiques toutes espèces fruitières

-°C : pas de référence acquise pour le stade phénologique

- pas de données locales pour la variété

Températures indiquées = seuil critique au gel

Réseaux BSV AF

Ce bulletin est réalisé grâce à l'implication d'observateurs. Nous tenons à remercier particulièrement les observateurs 2017 : LETELLIER Michel, CORNEE Samuel, THOMAS Jenny (A.A.A.T.), BAUDUIN Thierry – FEDERBE Cyrille (Institut de Genech), ALLENDER Alain, VANDENBUSSCHE Bruno, LAMBLIN Anne – DUJARDIN Didier, PAUCELIER Romaric, SEGUIN Guillaume, Dalle Emmanuel, REINE Michel (Ets. MATERNE), FOROBERT Olivier, VANDAELE Benoît, LIEVEN Anne, VASSEUR Claude et Elie, MELLON François, DANCOISNE Pierre, BOUTIN Christine, SOENEN Xavier, TORRADO Jean, BOTTIAU Camille, LABRE Moïse, GERARD Christophe, HERREMAN Marc, NOYON Martin, De DIESBACH Nicolas, COLSON Maurice, VENET Benoit, NICOLAÏ Bernard– Xavier TOURBE, PROT Alexandre, DE ROECK Mélanie (Ets. BITZ), et les équipes des FREDON de Picardie et Nord-Pas-de-Calais.

Vous êtes producteur ou technicien en Hauts de France, vous observez régulièrement vos parcelles, vous suivez les vols de lépidoptères ravageurs, rejoignez les réseaux de surveillance biologique du territoire.



Faites-vous connaître dès à présent afin de bénéficier de sessions de formation à la reconnaissance des principaux ravageurs, auxiliaires et maladies et fourniture de matériel.



Vous souhaitez avoir plus de renseignements sur le dispositif, contactez :

Valentin Théron au 03 22 33 67 12
pour la Somme, l'Oise, l'Aisne

ou

Ludovic TOURNANT au 03.21.08.62.90
ludovic.tournant@fredon-npdc.com
pour le Nord et le Pas de Calais

