



Pépins : Pommes - Poires

Stades phénologiques

Apparition des boutons floraux en poire
Apparition des boutons floraux en pomme



Evolution comparative de la phénologie : en avance par rapport à l'an dernier



Températures minimales : gelées significatives enregistrées localement

Ravageurs



Anthonyme du pommier : premiers dépassements locaux du seuil indicatif de risque



Acarien rouge : éclosions non débutées



Cécidomyie des poirettes : début vol sur la région



Chenilles phytophages : premières observations en verger

Pathologies



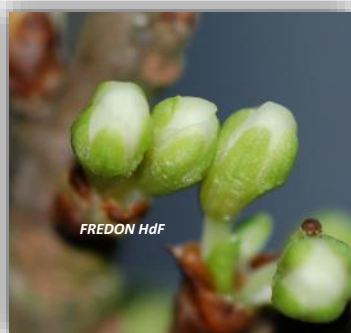
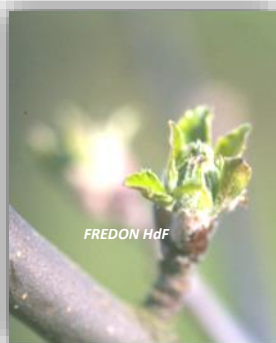
Tavelure : maturation lente des ascospores en cours
Constitution de stocks projetables en cours

Noyau : Pruniers—Cerisiers

Stades phénologiques

De début de gonflement à apparition des pétales en prunier
De début de gonflement à gonflement apparent en cerisier

Devenez observateur!



Pépins : Pommes - Poires


Stades phénologiques - seuils de sensibilité au gel



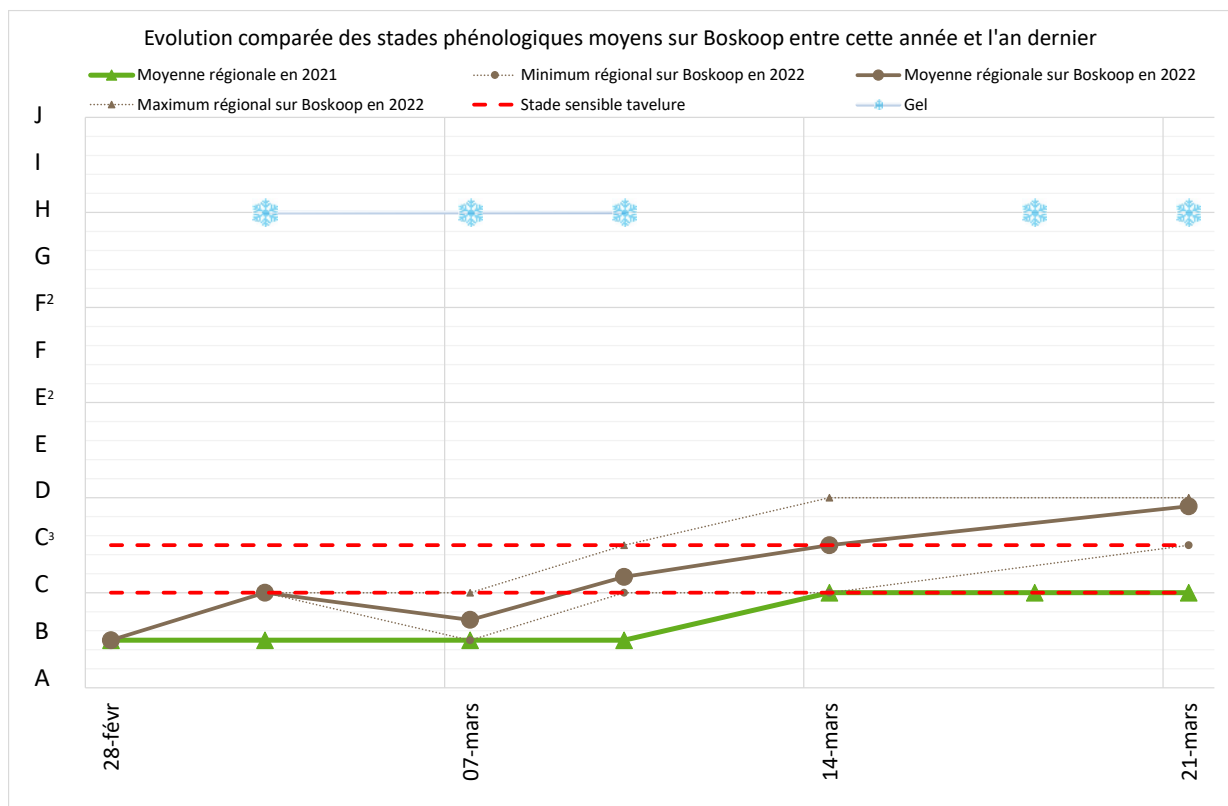
Postes d'observations	BOSKOOOP	JONAGOLD	IDARED	ELSTAR	COX'S ORANGE	COMICE	CONFERENCE
Flandre Maritime (59)							
	D -3,5°C	D -3,5°C	D -3,5°C	C3 -4,0°C	C3 -4,0°C	- -	- -
Flandre Intérieure (59-62)							
	D -3,5°C	C3 -4,0°C	C3 -4,0°C	D -3,5°C	C -4,0°C	D -4,5°C	D3 -°C
Lille sud (59)							
	- -	- -	- -	- -	- -	- -	- -
Montreuillois (62)							
	C3 -4,0°C	C -4,0°C	C -4,0°C	C -4,0°C	C -4,0°C	D -4,5°C	D -4,5°C
La Bassée (59)							
	- -	- -	- -	- -	- -	- -	- -
Hainaut (59)							
	D -3,5°C	D -3,5°C	C3 -4,0°C	C3 -4,0°C	C -4,0°C	D -4,5°C	D3 -°C
Abbevillois (80-62)							
	D -3,5°C	D -3,5°C	D -3,5°C	C3 -4,0°C	- -	C3 -6,0°C	C3 -6,0°C
Arrageois (62)							
	C3 -4,0°C	C3 -4,0°C	C3 -4,0°C	- -	- -	D3 -°C	D3 -°C
Cambrésis (59)							
	- -	- -	- -	- -	- -	- -	- -
Avesnois (59)							
	D -3,5°C	C -4,0°C	- -	C -4,0°C	- -	D -4,5°C	C3 -6,0°C

Postes d'observations	BOSKOOP	JONAGOLD	IDARED	ELSTAR	COX'S ORANGE	COMICE	CONFERENCE
Amiénois (80)							
	- -	- -	- -	- -	- -	- -	- -
Thiérache (59-02)							
	- -	C3 -4,0°C	C3 -4,0°C	C -4,0°C	C3 -4,0°C	C3 -6,0°C	C3 -6,0°C
Picardie Verte (80-60)							
	- -	- -	- -	- -	- -	- -	- -
Neslois (80-60-02)							
	- -	- -	- -	- -	- -	- -	- -
St Quentinnois (02)							
	D -3,5°C	- -	D -3,5°C	C3 -4,0°C	- -	D -4,5°C	D3 -°C
Laonnois (02)							
	- -	- -	- -	- -	- -	- -	- -
Montdidérien (80-60)							
	- -	- -	- -	- -	- -	- -	- -
Beauvaisis (60)							
	D -3,5°C	- -	- -	- -	C3 -4,0°C	C3 -6,0°C	C3 -6,0°C
Soissonnais (60-02)							
	D -3,5°C	C -4,0°C	C3 -4,0°C	C3 -4,0°C	- -	C3 -6,0°C	D -4,5°C
Senlisiens (60)							
	D -3,5°C	C3 -4,0°C	C3 -4,0°C	D -3,5°C	C3 -4,0°C	D -4,5°C	D -4,5°C
Omois (02)							
	- -	- -	- -	- -	- -	- -	- -

Pépins : Pommes à cidre

Postes d'observations	Kermerrien	Major	Dabinett	Harry Master Jersey	Douce moen	Moulin à vent
Thiérache (59-02)						
	B -7,0°C	B -7,0°C	B -7,0°C	B -7,0°C	A -°C	B -7,0°C

Evolution comparative de la phénologie

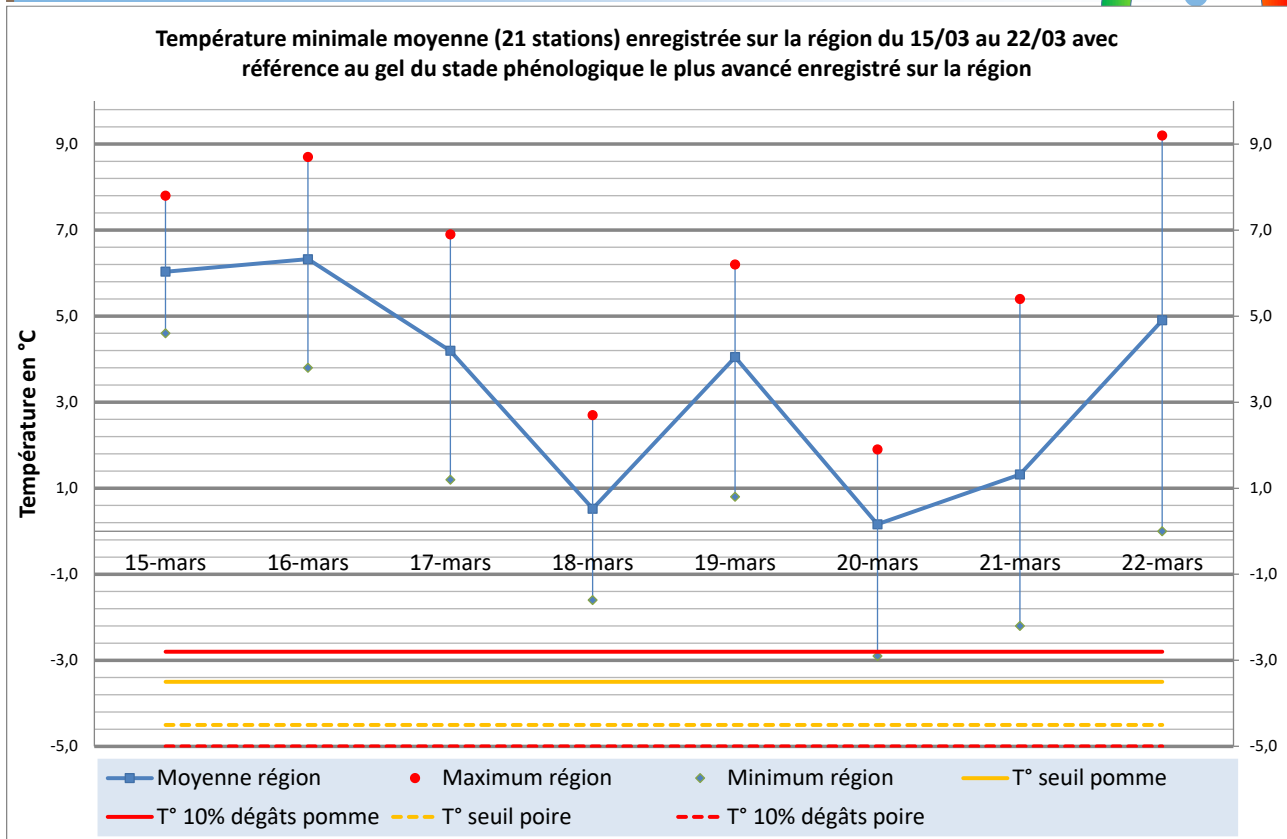


Les journées relativement chaudes actuellement ont comme revers des nuits fraîches sur l'ensemble de la région. Les stades phénologiques profitent allégrement de ces conditions pour évoluer plus rapidement encore que l'an dernier. En moyenne sur la région, les stades de sensibilité à la tavelure sont atteints.

Comparativement à l'an dernier, sur Boskoop, les stades phénologiques disposent d'une avance d'une dizaine de jours en moyenne.

Il faut rester vigilant vis-à-vis des risques gel, car la période de sensibilité est encore longue et de premières gelées potentiellement impactantes ont été enregistrées la semaine passée dans l'Aisne (voir page suivante).

Températures minimales



Les journées ensoleillées de la semaine dernière ont comme revers de la médaille des nuits fraîches et gélives

Avec l'avancement des stades phénologiques, ces derniers arrivent à des niveaux de sensibilité au gel avéré. Localement, dans la nuit du 20 mars des gelées significatives ont été enregistrées dans le secteur du Laonnois.

Les prévisions de Météo France indiquent le retour des gelées dans le milieu de la semaine prochaines dans certains secteurs. Il convient donc d'être vigilant.



Ravageurs

Anthonome du pommier



Etat des lieux en parcelle,



FREDON Nord Pas-de-Calais

**Adulte d'anthonome,
taille réelle ®**



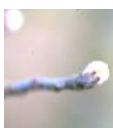
Les conditions climatiques ont été très favorables à l'anthonome du pommier au cours de la semaine dernière. Les derniers suivis du ravageur en parcelles font état d'une très forte augmentation des captures à l'échelle régionale, notamment du fait de fortes populations en secteurs sensibles. Les niveaux enregistrés vont de 2 à 26 sur la région.

Gestion des risques

Les conditions climatiques sont très propices actuellement au charançon. Les populations actuelles dépassent en parcelles les plus sensibles le seuil indicatif de risque et s'en rapprochent dans les autres.

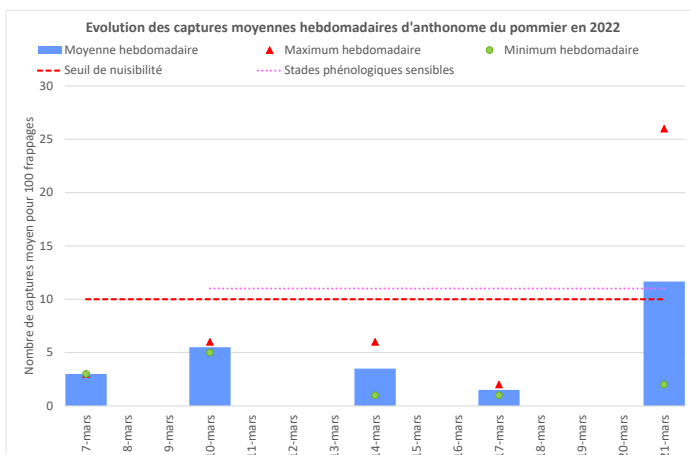
L'évaluation des niveaux de population se réalisera au moyen de frappages, dans la proportion de 100 sur 50 arbres à raison de 2 par arbre. Idéalement, l'observation se réalise par variété, à défaut, une variété à floribondité importante de type Idared sera choisie.

Les variétés ayant déjà atteint les stades phénologiques B / C sont d'ores et déjà sensibles au ravageur.



Stades phénologiques B (gauche) et C (droite) du pommier

À l'inverse, pour les variétés ayant déjà atteint le stade phénologique E, les risques ne sont plus d'actualité, les femelles ne pouvant plus y pondre. Attention de ce fait au report des attaques sur les variétés plus tardives.



Méthodes alternatives

Préventivement aux attaques d'anthonome du pommier, il est recommandé de favoriser la présence d'oiseaux et notamment de mésanges (via la mise en place de nichoirs). Ces dernières, friandes de diverses larves, contribueront à réduire la pression du ravageur.



FREDON NORD Pas-de-Calais

**Évaluation des populations
par frappe**

En cas de dépassement de seuil (10 anthonomes/100 frappages), l'une des méthodes alternatives pouvant être mises en place consiste à attendre la fin de la ponte des adultes et à retirer au stade G-H l'ensemble des boutons anthonomés.

Une multiplication des frappages peut également diminuer le nombre de ravageurs présents.



**Dégât d'anthonome du
pommier sur boutons floraux**

Seuil indicatif de risque :

30 individus pour 100 frappages.

D'après les travaux réalisés par la FREDON Hauts-de-France de 2000 à 2006, le risque devient important à partir de 10 individus pour 100 frappages.

Biocontrôle :

Il n'existe pas de produit de biocontrôle autorisé pour cet usage.

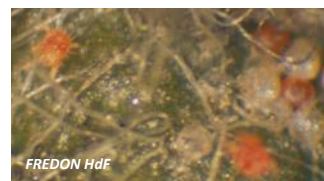
Acariens rouges



Nos derniers suivis en laboratoire des éclosions d'acariens rouges n'ont pas permis de constater le début des éclosions.

Il est cependant encore possible de réaliser vos comptages d'hiver, afin de situer vos parcelles dans une classe de stratégie.

Nos prochains bulletins vous tiendront informés de l'évolution de la situation.



Adultes d'acariens rouges

Seuil indicatif de risque :

Sur base des comptages d'œufs hivernaux (5 bourgeons de plus de 2 ans, sur 20 rameaux)

Classe 1 : plus de 60% de bourgeons portant plus de 10 œufs : risque important

Classe 2 : entre 30 et 60% de bourgeons portant plus de 10 œufs : risque modéré

Classe 3 : moins de 30% de bourgeons portant plus de 10 œufs : risque faible

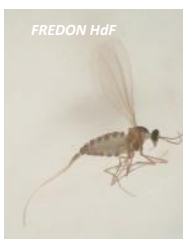
Cécidomyie des poirettes



Etat des lieux en parcelle,

Le vol de la cécidomyie des poirettes a débuté en région avec une activité en rapide évolution selon les derniers relevés.

Les températures douces voire chaudes favorisent les émergences du moucheron. Des vols ont été signalés des Flandres à la Thiérache, et plus timidement observé sur l'Arrageois.



Cécidomyie des poirettes adulte

Nuisibilité

Les femelles vont pondre une quinzaine d'œufs par bouton floral très rapidement après leur envol. Elles sélectionneront les variétés au stade phénologique D3 durant leur vol, d'où une certaine variabilité des variétés touchées selon les années.

Analyses des risques,

Attention à bien être attentif à la présence de ce ravageur qui va commettre ses dégâts sur la seule semaine de vol des adultes. La cible des femelles va être prioritairement les variétés au stade D3.

La période est à très hauts risques.

Gestion des risques,

Le suivi du vol du ravageur est relativement délicat car il passe par une phase de laboratoire pour attester de l'espèce. Néanmoins, l'espèce est sensible au piégeage chromatique jaune, pensez à positionner vos pièges.



Poirette calebassée

Pour rappel, pour des taux d'attaques inférieurs à 2% de fruits touchés, la collecte et l'export des fruits hors du verger restent une des techniques les plus économiquement efficaces (travaux FREDON Hauts-de-France, 2008).



Asticots dans poirette

Seuil indicatif de risque :

Aucun n'est validé à ce jour durant la période de vol.

Il est fixé en fonction des dégâts enregistrés l'année précédente.

L'évaluation : se réalise sur 1000 fruits à raison de 20 fruits sur 2 rameaux par arbre sur 50 arbres. Respectez si possible la représentativité des différents étages foliaires ainsi que la répartition parcellaire (notation au centre et en bordure).

Chenilles phytophages



Avec la douceur digne d'un mois d'avril actuellement, les premières chenilles de tordeuses ont d'ores et déjà été observées en verger. Peu de dégâts ont été signalés pour l'instant sur les boutons les plus développés.

Des chenilles ont notamment été observées sur les secteurs de La Bassée.

Les principales espèces actuellement visibles en cette saison sont les tordeuses rouge (*Spilonota ocellana*) et verte (*Hedya nubiferana*) et les arpeuteuses comme la cheimatobie (*Operophtera brumata*).

Attention principalement dans les parcelles particulièrement touchées par des vols importants et en hausse au cours de l'été 2021.



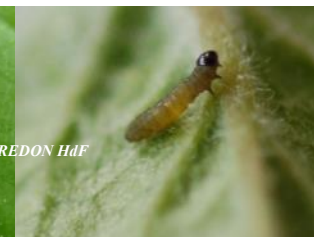
Dégâts de cheimatobie
sur feuille



Chenille de cheimatobie



Chenille de tordeuse rouge



Chenille de tordeuse verte

Seuil indicatif de risque :

Il est fixé à 8% d'organes touchés pour l'ensemble des chenilles. Ce seuil s'établit sur base d'observations à réaliser sur un échantillon représentatif de 100 pousses à raison de 2 pousses sur 50 arbres.

Biocontrôle :

Il existe des produits de biocontrôle autorisés pour cet usage.

Pathologies

Tavelure



Etat des lieux en parcelle,

Nos derniers suivis en laboratoire ont permis de mettre en évidence la maturité des périthèces. Le cycle de la maladie a donc désormais débuté en région. Les conditions actuelles sont favorables à la maturité des ascospores qui débutent leur phase de maturation. Celle-ci venant de débuter, les taux journaliers sont encore faibles mais l'évolution pourrait être rapide au regard des conditions climatiques.

Analyse des risques,

Pour rappel, les premiers risques de contaminations par la tavelure nécessitent en plus de conditions climatiques favorables, **à la fois** la maturité des périthèces **et** le franchissement du stade phénologique de sensibilité (C-C3 sur pommier et C3-D sur poirier) acquis sur l'ensemble des variétés. De ce fait, les prochains épisodes pluvieux permettront les premières périodes de contaminations avec projections d'ascospores. Si les températures actuelles se maintenaient, ces périodes pourraient vite devenir à risque.

Le tableau en page suivante vous résume les situations actualisées et prévisionnelles en fonction des secteurs géographiques (données issues de la modélisation et des réseaux agrométéorologiques).



Stades phénologiques C (à gauche) et C₃ sur pommier



Stades phénologiques C₃ (à gauche) et D sur poirier



Les conditions climatiques annoncées par Météo France pour les jours à venir ne sont pas favorables à la maturation des ascospores. De ce fait, les stocks d'ascospores projetables se reconstituent très lentement. Selon Météo France de très faibles pluies ne sont attendues avant une semaine.

Gestion des risques,

Actuellement, il n'est pas trop tard pour avoir une action sur le lit de feuilles, source des contaminations de l'année. [Cf. étude TransBioFruit P54-55](#), « les principales clés du verger bio transfrontalier ».

Modélisation Tavelure

Zones géographiques	Début de période	Fin de période	Risque associé pour le moment	% d'ascospores projetées		Stock d'ascospores projetables pour le moment	Précipitations associées à cette période pour le moment en mm	Somme des degrés heures depuis le début de la période jusqu'à 6h ce matin
				associées à cette période pour le moment	depuis début contaminations primaires selon la modélisation de ce jour			
Flandre Maritime (59)						0,07		
Flandre Intérieure (59-62)						0,09		
Lille Sud (59)						dne		
Montreuillois (62)						0,10		
La Bassée (59)						0,08		
Hainaut (59)						0,09		
Abbevillois (80-62)						0,10		
Arrageois (62)						0,15		
Cambrésis (59)						0,09		
Avesnois (59)						0,11		
Amiénois (80)						0,12		
Thiérache (59-02)						0,10		
Picardie Verte (80-60)						0,09		
Neslois (80-60-02)						0,12		
St Quentinnois (02)						0,12		
Laonnois (02)						0,08		
Montdidérien (80-60)						0,11		
Beauvaisis (60)						0,12		
Soissonnais (60-02)						0,11		
Senlisien (60)						0,12		
Omois (02)						0,10		

dna : données non accessibles, problème technique / dne : données non évaluables

* : données obtenues par triangulation

Prunes

Stades phénologiques - seuils de sensibilité au gel



Postes d'observations	Reines Claudes	Mirabelles	Quetsches
Flandre Intérieure (59-62)	 E2 -°C	 E2 -°C	 F -2,0°C
Montreuillois (62)	 E2 -°C	- -	 D -3,0°C
Hainaut (62)	- -	 C3 -°C	- -
Abbevillois (80-62)	- -	- -	 C -4°C
Amiénois (80)	- -	- -	- -
Avesnois (59)	- -	 D -3,0°C	 C3 -°C
Thiérache (59-02)	 B -5,0°C	 D -3,0°C	 B -5,0°C
Neslois (80-60-02)	- -	- -	- -

Cerises

Stades phénologiques - seuils de sensibilité au gel



Postes d'observations	BURLAT	EARLY RIVERS	KORDIA	REGINA	TARDIF de VIGNOLA
Flandre Intérieure (59-62)					
	B -3,0°C*	- -	- -	- -	- -
La Bassée (59)					
	- -	- -	- -	- -	- -
Hainaut (59)					
	- -	- -	- -	- -	- -
Abbevillois (80-62)					
	- -	- -	B -3,0°C*	- -	- -
Avesnois (59)					
	B -3,0°C*	- -	B -3,0°C*	B -3,0°C*	- -
Amiénois (80)					
	- -	- -	- -	- -	- -
Thiérache (59-02)					
	B -3,0°C*	- -	- -	- -	C -3,0°C*
Neslois (80-60-02)					
	- -	- -	- -	- -	- -

NB. Stades phénologiques toutes espèces fruitières

-°C : pas de référence acquise pour le stade phénologique

- pas de données locales pour la variété

Températures indiquées = seuil critique au gel

* : température à confirmer selon les variétés

Réseaux BSV AF

Ce bulletin est réalisé grâce à l'implication d'observateurs. Vous êtes producteur ou technicien en Hauts de France, vous observez régulièrement vos parcelles, vous suivez les vols de lépidoptères ravageurs, rejoignez les réseaux de surveillance biologique du territoire.



Faites-vous connaître dès à présent afin de bénéficier d'une aide à la reconnaissance des principaux ravageurs, auxiliaires et maladies et fourniture de matériel.

Vous souhaitez avoir plus de renseignements sur le dispositif, n'hésitez pas à nous contacter.

Les réunions de début de campagne sont de nouveau possibles et se dérouleront les 21 et 24 mars à Amiens et Loos-en-Gohelle, renseignements et [inscription](#) (obligatoire) auprès de :

Martine DEGUETTE au 03.21.08.88.74
martine.deguette@fredon-hdf.fr

Ou

Ludovic TOURNANT au 03.21.08.62.90
ludovic.tournant@fredon-hdf.fr

**Informations pratiques**

☼ Ce bulletin est produit sur base d'informations ponctuelles. Il donne une tendance de la situation sanitaire régionale ; celle-ci ne peut être transposée telle quelle à chacune des parcelles. Il convient donc avant chaque prise de décision d'intervention, d'aller observer les parcelles ou zones concernées.

☼ Des pratiques alternatives aux traitements notamment autres que ceux de biocontrôle existent, elles sont disponibles sur le site Ecophyto-PIC : [Portail | Ecophytopic](#)

☼ Vous retrouverez également ponctuellement des liens relatifs à des méthodes alternatives dans ce BSV dans la rubrique « gestion des risques »

Informations pratiques

Accédez aux autres éditions du BSV :

☼ <http://draaf.hauts-de-france.agriculture.gouv.fr/Bulletins-de-sante-du-vegetal-BSV>

☼ <http://www.agriculture-HdF.fr/bulletin-sante-vegetal.html>

☼ <http://www.hautsdefrance.chambres-agriculture.fr/techniques-productions/cultures/bulletins-de-sante-du-vegetal/>

Action pilotée par le ministère chargé de de l'Agriculture et de l'Alimentation et de la Transition écologique et solidaire, avec l'appui financier de l'Office Français de la Biodiversité (OFB), par les crédits issus de la redevance pour pollutions diffuses attribués au financement du plan Ecophyto.

Ce bulletin est rédigé à partir d'observations ponctuelles réalisées sur un réseau de parcelles. Il donne la tendance de la situation sanitaire. Toutefois celle-ci ne peut être transposée telle quelle à chacune des parcelles.

Directeur de la publication : Olivier DAUGER - Président de la Chambre Régionale d'Agriculture Hauts-de-France.

Animateurs filières et rédacteur : [Ludovic TOURNANT](#) - FREDON Hauts-de-France ; appui à la mise en œuvre des réseaux et observations : [Martine DEGUETTE](#) - FREDON Hauts-de-France

Bulletin édité sur la base des observations réalisées par les partenaires du réseau Haut-de-France : producteurs, techniciens, FREDON Hauts-de-France

Coordination et renseignements : [Aurélie Albaut](#) - Chambre d'agriculture de la Somme, [Samuel Bueche](#) - Chambre d'Agriculture du Nord - Pas de Calais

Mise en page et diffusion : [Ludovic TOURNANT](#) - FREDON Hauts-de-France

Publication gratuite, disponible sur les sites Internet de la [DRAAF Hauts-de-France](#) et des [Chambre d'Agriculture Hauts-de-France](#)